

1. Obiekt

2. Czas powstania

3. Miejscowość

Z E S P O Ł

F O L W A R C Z N Y

- karta założenia

2 poł. XIX w.

G R Z Y B O W O

11. Zdjęcia, rzut, przekrój, sytuacja, orientacja

4. Adres

GRZYBOWO, 62-309 Grzybowo

nr hipoteczny

5. Przynależność administracyjna

województwo poznańskie

gmina Września

5. Poprzednie nazwy miejscowości

7. Przynależność administracyjna

1 VI 1975

województwo poznańskie

powiat Września

8. Właściciel i jego adres

RSP Grzybowo

jw.

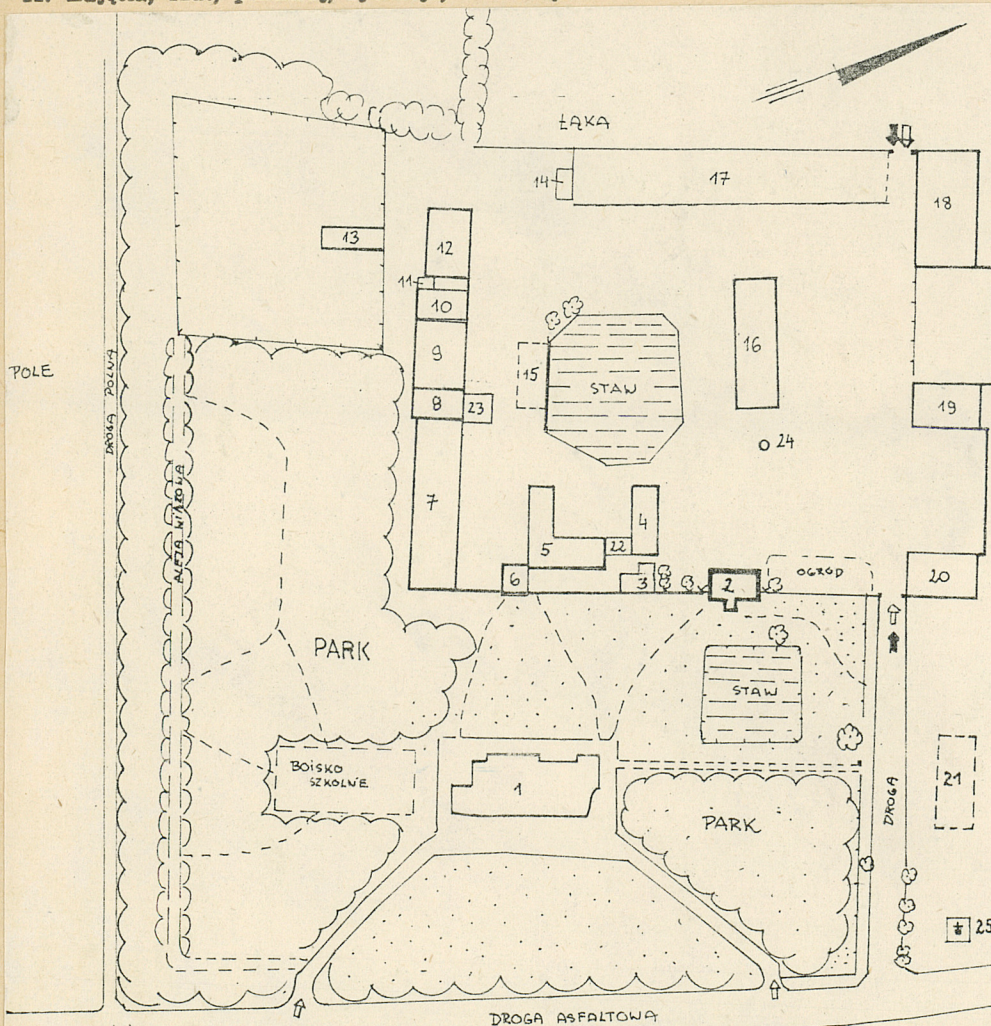
9. Użytkownik i jego adres

jw.

10. Rejestr zabytków:

obor, park - 2200, 28.09.1990

Nr data



1. Pałac
2. Oficyna - ob. dom mieszkalny
3. Pomieszczenie gospodarcze
4. Obora-cieleciarnia
5. Obora-cieleciarnia
6. Garaż-ob. pomieszczenie gospod.
7. Obora-wolarnia
8. Paszarnia
9. Obora-cieleciarnia
10. Magazyn paszowy
11. Pomieszczenie ogrodnika
12. Stajnia-ob. obora
13. Ciepłarnia-ob. wiata
14. Budynek gospodarczy
15. Magazyn zbożowy-pietrowy nieistniejący
16. Kuźnia-stelmacharnia-ob. warsztat
17. Silos
18. Stodoła
19. Obora-stajnia-ob. suszarnia
20. Obora pracownicza-magazyn
21. Stajnia koni cugowych, wozownia-nieist.
22. Łącznik
23. Paszarnia
24. Dawna pompa wodna
25. Figura Chrystusa
26. Czworak-ob. budynek mieszkalny
27. Blok mieszkalny
28. Sklep, poczta
29. Czworak-nieistniejący
30. Czworak-ob. budynek mieszkalny

GRZYBOWO

14 28 42 56 70 84 m.

Nazwa wsi wywodzi się jak podaje St.D.Kozierowski od Grzyba z rodu Bylinów a. Szreniawitów, który zamieszkiwał w I poł. XIV w. okolicę wzdłuż rzeki Unii. Grzybowo było dominium wielkopolskiej rodziny Grzybowskich, która już w roku 1440 ufundowała kaplicę z prawami kościoła parafialnego. W końcu

XV w. parafia była pod zarządem proboszcza z Gozdowa. Obecny kościół drewniany p.w. Sw. Michała Archanioła wzniósł w 1757 roku ówczesny dziedzic wsi - Stanisław Trąmbczyński. W 2 poł. XIX w. jedna część dóbr Grzybowa należała do Trąmbczyńskiego (1874 morgi), druga część do Lutomskiego i Błociszewskiego (2302 morgi). Wg. zapisów w księdze wieczystej (T.I wykaz L-2) kolejnymi właścicielami dóbr rycerskich Grzybowa-Rabieżyce byli:

- Jadiwga Lutomska z d.Trąmbczyńska (wpis: I8.02. 1877)
- Henryk Lutomski (wpis: 06.09.1888 r.)
- Stefan Lutomski (wpis: 26.03.1897 r.)

W okresie tym majątek Grzybowa - Rabieżyce

I. SYTUACJA

Wieś i folwark Grzybowo znajdują się na terenie równinnym w odległości 6 km. w kierunku północno-wschodnim od m.Wrześni przy drodze prowadzącej z Wrześni do Witkowa, nad strugą Rudnik (d.nazwa - Unia) przepływająca po wschodniej stronie wsi. Grzybowo znajduje się w odległości 1 km. w kierunku południowym od wsi i folwarku Wódki, ok. 2,5 km. w kierunku zachodnio-południowym od folwarku Stanisławowo, oraz w tej samej odległości w kierunku wschodnim od Ostrowa Szlacheckiego. Zespół folwarczny integralnie związany jest ze wsią, ponieważ budynki pracownicze folwarki-czworaki stanowią i współtworzą zabudowę wiejską. W pobliżu części parkowej w odległości ok. 400 m. w kierunku wschodnim nad strugą Rudnik usytuowane jest grodzisko wczesnośredniowieczne.

2. Kompozycja

Zespół folwarczny znajduje się w południowej części wsi, po zachodniej stronie drogi głównej prowadzącej w kierunku Witkowo. Częściami składowymi zespołu są: park krajobrazowy z pałacem, podwórze gospodarcze z budynkami gospodarczymi, oraz budynki mieszkalne pracowników folwarku-czworaki.

Park - powstały pierwotnie w 2 poł. XIX w. w obecnym układzie z poł. XIX w. o drzewostanie mieszanym w kształcie dwóch prostokątów przystających do siebie, zajmując południowo-wschodnią część założenia. W centralnej części usytuowany jest klasycystyczny pałac z 2 poł. XIX w. do którego prowadzi półkolisty podjazd z wjazdem i wyjazdem na główną drogę. W północnej części parku między drogą drogą dojazdową do pałacu a oficyną znajduje się staw wokół którego rosły wierzby płaczące. Po północnej stronie drogi dojazdowej na teren podwórza gospodarczego, na polanie mocno zadrzewionej stoi figura Chrystusa (22) wzniesiona pod koniec XIX w., zniszczona w czasie okupacji hitlerowskiej, odbudowana w 1956 roku. Od strony zabudowań gospodarczych park oddziela zabytkowy mur ceglany. Na terenie parku od strony wschodniej prowadzą dwie identyczne bramy wjazdowe. Brama od strony północnej (od strony drogi dojazdowej na podwórze g.) została rozebrana - pozostał tylko skup ceglany.

14. Kubatura	15. Powierzchnia użytkowa Pow. podwórza gospodarczego ok. 0,5 ha.	16. Przeznaczenie pierwotne Reprod. nasion, hodowla bydła rasy nizinnej	17. Użytkowanie obecne jw.
18. Prace budowlane i konserwatorskie, ich przebieg i dokumentacja Nie przeprowadzono prac zabezpieczających i konserwacyjnych całości zespołu parkowo-pałacowego oraz gospodarczego. Odremontowywując i odnawiając budynki gospodarcze w obrębie podwórza gospodarczego nie zachowano w większości przypadków pierwotnego wyglądu elewacji i wnętrz.		19. Stan zachowania (fundamenty, ściany zewnętrzne, ściany wewnętrzne, sklepienia, stropy konstrukcje dachowe, pokrycie dachu, wyposażenie i instalacje) Stan techniczny budynków gospodarczych jest zadowalający. Budynki mieszkalne omówione są na kartach szczegółowych. Pałac - wnętrze pałacu zachowało generalnie pierwotny układ z dużym hollem od strony wschodniej. Nad drzwiami do poszczególnych salonów umieszczone są herby rodowe Lutomskich i Brzeskich. Nad drzwiami do b.gabinetu właściciela majątku umieszczono godło państwowe, a po przeciwnej stronie holu - herb "Pogoń". Do dnia dzisiejszego zachowane zostały rzeźbione futryny u drzwi, stara boazeria, kasetonowe sufity, mosiężne klamki z herbem Lutomskich, oraz cztery zabytkowe szafy. Teren przed frontową elewacją pałacu jest dobrze zachowany. Pałac jest głównym akcentem kompozycyjnym parku. Zachowały się główne osie widokowe: (ciąg dalszy na wkładce)	
		20. Najpilniejsze postulaty konserwatorskie	

21. Akta archiwalne (rodzaj akt, numer i miejsce przechowywania)

24. Uwagi różne

22. Bibliografia

- I. Wielki Słownik Geograficzny Królestwa Polskiego i innych krajów słowiańskich, T.8 W-wa 1893
2. Państwowe biuro notarialne we Wrześni
3. Handbuch des Grundbesitzes im Deutschen Reiche, Provinz Posen, Berlin 1891
4. Księga adresowa gospodarstw rolnych woj. poznańskie-go, Poznań 1926
5. Opracowanie zespołu pałacowo-parkowego w Grzybowie 1984, Poznań - mgr. T. Malinowski.

23. Źródła ikonograficzne i fotografia (rodzaj, miejsca przechowywania, sygnatury)

25. Opracował

tekst Michał Kondella, sierpień-wrzesień 1989
imie, nazwisko, data, podpis

plany, rysunki Michał Kondella, sierpień-wrzesień 1989
imie, nazwisko, data, podpis

zdjęcia fotogr. Michał Kondella, kwiecień-sierpień 1989
imie, nazwisko, data, podpis

miejsce przechowania negatywów M.N.R SZRENIAWA

Karta po wypełnieniu podlega ochronie na podstawie przepisów prawa autorskiego

26. Adnotacje o inspekcjach, informacje o zmianach (daty, imiona i nazwiska wypełniających)

27. Załączniki

wkładki - 9

karty szczegółowe - 2

1. Miejscowość G R Z Y B O W O	2. Obiekt (nazwa jak w karcie) ZESPOŁ FOLWARCZNY	3. Zawartość wkładki (nazwa obiektu lub materiału uzupełniającego) ciąg dalszy opisu, plan orientacyjny, materiał fotograficzny
-----------------------------------	-----------------------------------------------------	------------------------------------------------------------------------------------------------------------------------------------

Ciąg dalszy pkt. I2

w tym: ziemi ornej - 255,20 ha., nieużytki - 2,17 ha., woda - 0,51 ha., łąki i pastwiska - 37,06 ha. Stefan Lutomski ożeniony z siostrą właściciela majątku w Wódkach - Brzeską, gospodarują majątkiem do września 1939 roku. W roku 1926 majątek Grzybowo-Rabieżyce liczył łącznie 288 ha. powierzchni w tym: ziemi ornej - 249 ha., łąki i pastwiska - 31,5 ha., lasy - 0,5 ha., nieużytki - 6 ha., woda - 1 ha. Dochód roczny wynosił 1865 talarów. W 1938 roku na cmentarzu parafialnym wzniesiono mauzoleum rodziny Lutomskich w kształcie rotundy kamiennej. W okresie okupacji hitlerowskiej majątek znajdował się pod administracją niemiecką. Po zakończeniu wojny przeszedł na własność Skarbu Państwa a następnie ulega parcelacji na ok. 30 działek w roku 1947. W 1952 roku parcelanci założyli spółdzielnię produkcyjną (RSP) w Grzybowie, która w 1979 roku połączyła się ze spółdzielnią w Wódkach i tworzą obecnie wspólne gospodarstwo RSP Grzybowo-Wódki. Większość budynków gospodarczych pochodzi z końca XIX w. lub z pocz. XX w. podobnie jak oficyna dworska czy budynki mieszkalne pracowników folwarku, kiedy właścicielami majątku była rodzina Lutomskich. Najstarszym obiektem całego zespołu pałacowo-gospodarczego jest pałac w stylu klasycystycznym wg. projektu architekta francuskiego (nazwisko nieznane) sprowadzonego do Polski przez St. Trąmbczyńskiego w XVIII w. Wkrótce grunt na który. stał pałac jednopiętrowy nie wytrzymał obciążenia i w związku z tym rozebrano jedno piętro pozostawiając jedynie środkową część. Forma pałacu wskazuje, że został wzniesiony nieco później - po 1870-tym roku. W okresie późniejszym dobudowano boczne skrzydła od strony północnej i południowej (bliższe informacje w pkt. I9).

Wkładkę założył: Michał Kondella, 1989
(imię, nazwisko, data)

Miejsce przechowywania negatywów: M.N.R SZRENIAWA



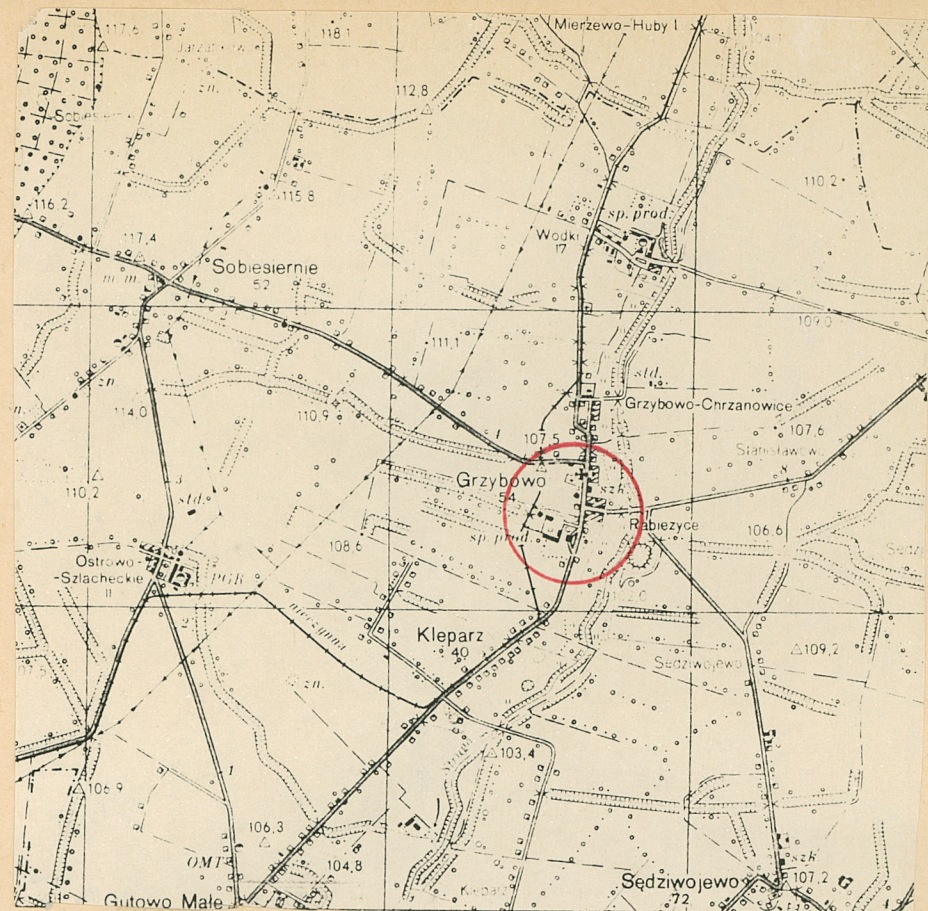
1



2



3



Spis zdjęć fotograficznych:

1. Pałac - elewacja frontowa-widok od strony drogi
2. Pałac - elewacja tylna
3. Pałac - fragment elewacji tylnej część środkowa.

1. Miejscowość G R Z Y B O W O	2. Obiekt (nazwa jak w karcie) ZESPOŁ FOLWARCZNY	3. Zawartość wkładki (nazwa obiektu lub materiału uzupełniającego) ciąg dalszy opisu, materiał fotograficzny
-----------------------------------	-----------------------------------------------------	-----------------------------------------------------------------------------------------------------------------

Ciąg dalszy pkt. I3

Dawny ogród w zachodniej części parku po usunięciu drzew owocowych został opłotowany i przeznaczony na wybieg zespołu. Podwórze gospodarcze zajmuje zachodnio-północną część założenia.. Podwórze gospodarcze w kształcie prostokąta wydłużonego w przybliżeniu na osi północ-południe. Budynki gospodarcze usytuowane po obrzeżach podwórza wyznaczają obszerny dziedziniec gospodarczy ze stawem w części południowej. Zwartą zabudowę południowej krawędzi podwórza tworzą licząc od strony wschodniej: obora-wolarnia (nr.7), paszarnia (nr.8), obora-cieleciarnia (nr.9), magazyn paszowy (nr.10), pomieszczenie ogrodnika-ob. pomieszczenie gospodarcze (nr.11) oraz budynek stajenny-ob.obora (nr.12). Na terenie dawnego ogrodu stoi wiata - d.cieplarnia (nr.13). Po zachodniej stronie podwórza stoi budynek gospodarczy powojenny (nr.14) oraz długi silos (nr.17). Zabudowę północnej krawędzi podwórza tworzy: stodoła (nr.18), suszarnia-d.obora-żrebiarnia (nr.19) oraz obora pracownicza-magazyn (nr.20). Po wschodniej stronie podwórza znajduje się oficyna dworska-ob.budynek mieszkalny (nr.2). Do czasu połączenia się gospodarstwa Wódki z Grzybowem mieściło się w oficynie biuro RSP Grzybowo. Po jej południowej stronie znajduje się obora cielętnik (nr.4-5) - datowane na rok 1905, oraz stary garaż z umieszczonym od frontu herbem rodziny Lutomskich. Pośrodku dziedzińca stoi budynek gospodarczy-warsztatowy - dawna kuźnia, stelmacharnia (nr.16). Po jego wschodniej stronie znajduje się stara pompa wodna (nr.24). Bliżej południowej krawędzi podwórza gospodarczego znajduje się staw graniczący z murkiem ceglany przy którym pierwotnie stał magazyn zbożowy-piętrowy (nr.15). Majdan podwórza częściowo wybrukowany. Podwórze od strony północnej i wschodniej ogrodzone jest starym murem ceglany, pozostałe strony częściowo ogrodzeniem z elementów betonowych. Poza podwórzem po północnej stronie drogi dojazdowej na teren podwórza gospodarczego stał nieistniejący obecnie budynek gospodarczy mieszczący pierwotnie stajnię koni cugowych oraz wozownię, później po II wojnie światowej częściowo zamieszkały (nr.21). Główna brama wjazdowa na teren podwórza g. znajduje się w północno-wschodnim narożu podwórza, druga brama po przeciwległej stronie w północno-zachodnim narożu.

Michał Kondella, 1989

Wkładkę założył:
(imię, nazwisko, data)

M.N.R SZRENIAWA

Miejsce przechowywania negatywów:



4



5



6



7

Spis zdjęć fotograficznych:

4. Brama wjazdowa w kierunku pałacu - od strony drogi
5. Pomnikowy dąb szypułkowy - płn. część parku.
6. Słup ceglany - pozostałość po starej bramie wjazdowej na teren części parku od strony północnej.
7. Figura Chrystusa

1. Miejscowość G R Z Y B O W O	2. Obiekt (nazwa jak w karcie) ZESPOŁ FOLWARCZNY	3. Zawartość wkładki (nazwa obiektu lub materiału uzupełniającego) ciąg dalszy opisu, materiał fotograficzny
-----------------------------------	-----------------------------------------------------	-----------------------------------------------------------------------------------------------------------------

ciąg dalszy pkt.I3

Kolonię mieszkalną stanowią budynki mieszkalne-czworaki stanowiące jednocześnie współzabudowę wsi. Jeden z budynków (nr.26) datowany jest na rok 1901 i usytuowany po wschodniej stronie drogi w odległości kilkunastu metrów w kierunku północno-wschodnim od drogi dojazdowej na teren dziedzińca gospodarczego. Pozostałe budynki kolonii znajdują się po północnej stronie drogi w kierunku Witkowa za zakrętem i pochodzą prawdopodobnie z końca ^{XIX} lub początku XX w. Jeden z tych budynków został już rozebrany (nr.29) i był identyczny jak budynek-czworak (nr.30).

MATERIAŁ

Ściany: poza stodołą drewnianą pozostałe budynki gospodarcze posiadają ściany murowane z cegły ceramicznej na zaprawie wapiennej, otynkowane.

Dachy: kryty papą na deskowaniu - stodoła (I8), oficyna (2), garaż (6), budynki gospodarczo-inwentarskie (8-I4) kryty dachówką ceramiczną-karpiówką-podwójnie - częściowo obory-cielętniki (4-5), obora-wolarnia (7) kryty eternitem falistym-szarym - suszarnia (I9), obora pracownicza-magazyn (20)

Wieżba dachowa: drewniana o konstrukcji płatwiowo-kleszczowej o dwurzędowej ramie stolcowej - obory (4-5), obora-wolarnia (7), obory (9, I2), budynki (I9-20),
o konstrukcji pławiowo-kleszczowej (stodoła (I8)

Strop: ceglany-odcinkowy wsparty na słupach żeliwnych - obory (4-5, 7, 9, I2, I9-20)
płaski-betonowy - budynek warsztatowy (I6)
ceglany-odcinkowy - oficyna (2)

Wkładkę założył: Michał Kondella, 1989
(imię, nazwisko, data)

Miejsce przechowywania negatywów: M.N.R SZRENIAWA



8



9



10



11



12

Spis zdjęć fotograficznych:

8. Północna krawędź podwórza gospodarczego
widok ogólny od strony drogi do Witkowa
9. Północna krawędź podwórza gospodarczego-
fragment muru ceglanego.
10. Fragment starego ogrodzenia-wschodnia
strona podwórza gospodarczego widok od
strony parku.
11. Widok na fragment centralnej części
dziejnińca gospodarczego
12. Brama wjazdowa-północno-zach.naroże pod-
wórza gospodarczego.

1. Miejscowość G R Z Y B O W O	2. Obiekt (nazwa jak w karcie) ZESPOŁ FOLWARCZNY	3. Zawartość wkładki (nazwa obiektu lub materiału uzupełniającego) ciąg dalszy opisu, materiał fotograficzny
-----------------------------------	-----------------------------------------------------	-----------------------------------------------------------------------------------------------------------------

Ciąg dalszy pkt. I3

Wykaz obiektów dla których założono karty szczegółowe:

I. oficyna (2)

2. budynek mieszkalny-czworak (30)

Wkładkę założono dla budynku mieszkalnego-czworaka (26)

Wykaz obiektów dla których nie założono kart szczegółowych i wkładek:

- ze względu na znaczny stopień przebudowy-modernizacji: obory (7,9,I2), suszarnia (I9),
obora-magazyn (20), budynek warsztatowy - d.kuźnia, stelmacharnia (I6)

- obiekty nie posiadające większej wartości architektonicznej-typowe: obory-cielęciarnie (4-5),
garaż (6), budynki gospodarcze-paszarnie (8,I0), stodoła (I8)

Zdjęcia tych obiektów znajdują się na wkładkach.

Ciąg dalszy pkt. I9

od strony pałacu w stronę stawu, oraz w kierunku południowym na boisko sportowe. Oś widokowa wybiegała także w stronę sprzed frontu pałacu w stronę dawnego grodziska (ob.przesłonięta drzewami). Zachował się układ ścieżek w kierunku oficyny. Duży basen zamieniono na śmietnik, po wytrysku zostało zagłębienie. Na jednym z pagurków stoją drzewa pomnikowe. Obecnie zadrzewienie stanowią m.in.: grab pospolity, jesion wyniosły, wiąz górski, robina biała, klon zwyczajny, kasztanowiec pospolity, dąb szypułkowy.

Wkładkę założył: Michał Kondella, 1989
(imię, nazwisko, data)

Miejsce przechowywania negatywów: M.N.R SZRENIAWA



13



14



15



16



17



18

Spis zdjęć fotograficznych:

- I3. Fragment centralnej części podwórza gospodarczego
- I4. Kuźnia, stelmacharnia-ob.budynek warsztatowy (nr.I6)
elewacja północno-wschodnia
- I5. Pompa wodna (nr.24)
- I6. Fragment południowej części dziedzińca gospodarczego
W tym miejscu stał piętrowy magazyn zbożowy (.r,I5)
- I7. Wiata-dawna cieplarnia (nr.I3)
- I8. Stodoła (I8), elewacja południowo-wschodnia.

1. Miejscowość

G R Z Y B O W O

2. Obiekt (nazwa jak w karcie)

ZESPOŁ FOLWARCZNY

3. Zawartość wkładki (nazwa obiektu lub materiału uzupełniającego)

materiał fotograficzny



19



20



21

Michał Kondella, 1989

Wkładkę założył:
(imię, nazwisko, data)

M.N.R SZRENIAWA

Miejsce przechowywania negatywów:



22



23



24

Spis zdjęć fotograficznych:

- I9. Suszarnia-d.obora-żrebiarnia (I9).
Widok od strony południowej.
- 20. Obora pracownicza-magazyn (20). Elewacja wsch.
- 21. Elewacja południowo-zachodnia.
- 22. Garaż (6), widok od strony południowej
- 23. Elewacja frontowa, widok od strony parku.
- 24. Fragment elewacji frontowej, widoczny herb rodziny Lutomskich.

1. Miejscowość

G R Z Y B O W O

2. Obiekt (nazwa jak w karcie)

ZESPOŁ FOLWARCZNY

3. Zawartość wkładki (nazwa obiektu lub materiału uzupełniającego)

materiał fotograficzny



25



26



27

Wkładkę założył: Michał Kondella, 1989
(imię, nazwisko, data)

Miejsce przechowywania negatywów: M.N.R SZRENIAWA



28

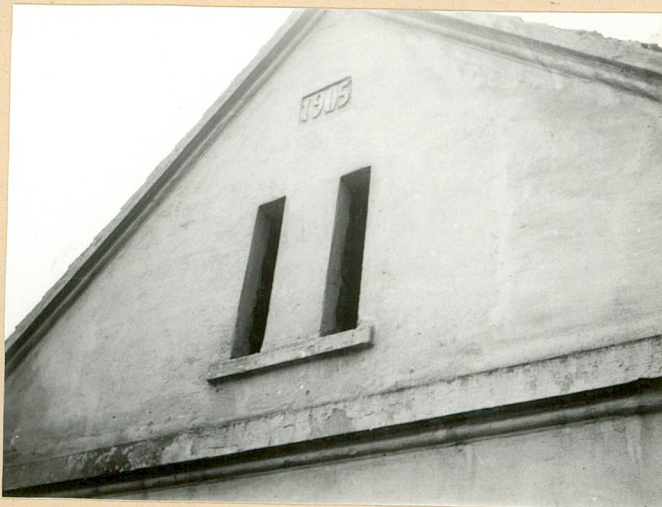


29



31

30



32



Spis zdjęć fotograficznych:

25. Stajnia-obora (I2).
Widok od strony frontowej-północnej.
26. Fragment elewacji północno-wsch.
27. Elewacja szczytowa-zachodnia.
28. Obory-cielętniki (4-5).
Widok ogólny od strony zachodniej.
29. Obora (5) - elewacja południowo-zach.
30. Obora (5), fragment wnętrza.
31. Obora (4)-elewacja południowa, widoczna data powstania budynku.
32. Obora (4), fragment elewacji szczytowej -wschodniej, widoczna data powstania budynku.

1. Miejscowość

GRZYBOWO

2. Obiekt (nazwa jak w karcie)

ZESPOŁ FOLWARCZNY

3. Zawartość wkładki (nazwa obiektu lub materiału uzupełniającego)

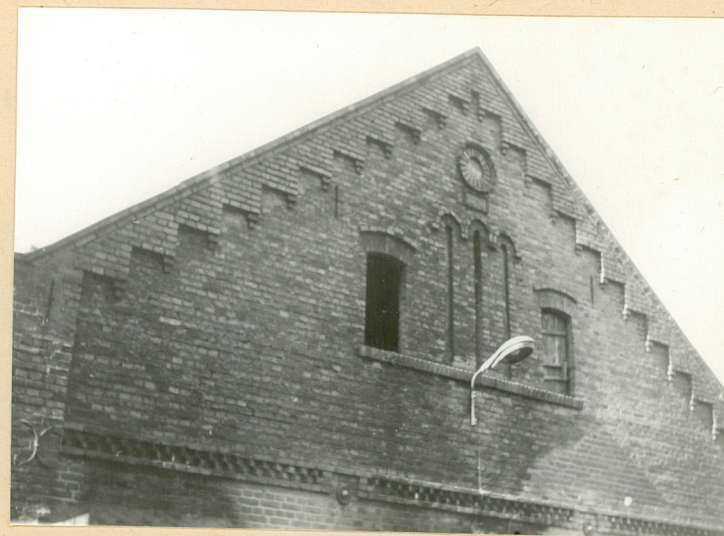
materiał fotograficzny



33



34



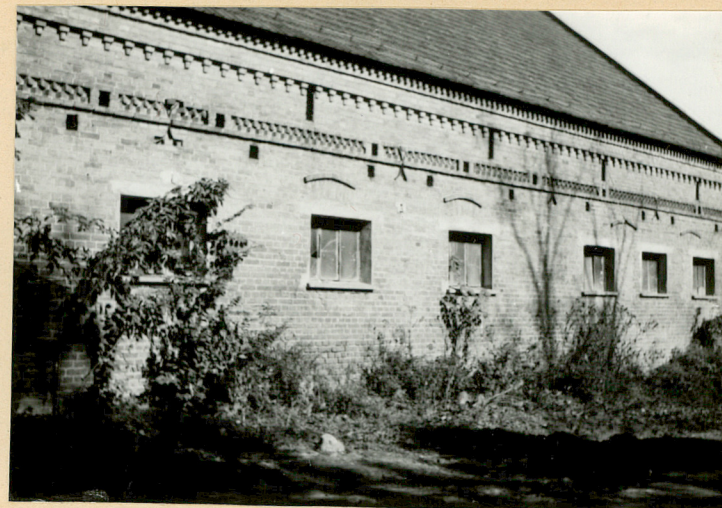
35

Wkładkę założył: Michał Kondella, 1989
(imię, nazwisko, data)

Miejsce przechowywania negatywów: M.N.R SZRENIAWA



36



37



38

Spis zdjęć fotograficznych:

OBORA-wolarnia (7)

33. Widok ogólny na elewację frontową-płn.

34. Elewacja szczytowa-wschodnia-widok ogólny od strony parku.

35. Fragment elewacji szczytowej-wsch.

36. Fragment elewacji frontowej.

37. Fragment elewacji tylnej-widok od strony dawnego ogrodu.

38. Fragment elewacji tylnej.

1. Miejscowość

G R Z Y B O W O

2. Obiekt (nazwa jak w karcie)

ZESPOŁ FOLWARCZNY

3. Zawartość wkładki (nazwa obiektu lub materiału uzupełniającego)

materiał fotograficzny



39



41



40

Spis zdjęć fotograficznych:

- 39. Obora-cielęciarnia (9) widok od strony frontowej-północnej.
- 40. Fragment elewacji tylnej-widok od strony dawnego ogrodu.
- 41. Magazyn paszowy (10)- elewacja tylna widok od strony dawnego ogrodu.

Michał Kondella, 1989

Wkładkę założył:
(imię, nazwisko, data)

M.N.R SZRENIWA

Miejsce przechowywania negatywów:

1. Miejscowość

G R Z Y B O W O

2. Obiekt (nazwa jak w karcie)

DOM MIESZKALNY-CZWORAK
(26)

3. Zawartość wkładki (nazwa obiektu lub materiału uzupełniającego)

skrócony opis, rzut budynku, materiał fotograficzny



1



2

Budynek powstał w 1901 roku. SYTUACJA: budynek położony jest po wschodniej stronie drogi głównej, kilkadziesiąt metrów w kierunku północno-wschodnim od drogi dojazdowej na teren gospodarstwa. MATERIAŁ: Ściany - murowane z cegły ceramicznej na zaprawie wapiennej, na zewnątrz i wewnątrz otynkowane. Dach: drewniany kryty dachówką cer.-karpiówką. Więźba dachowa: drewniana krokwiowo-stolcowa z drewna ciosanego. Krokwie oparte na dwurzędowej ramie stolcowej z jętką. Strop: ceglany odcinkowy, otynkowany. Posadzka: w sieni ceglano-cementowa, w pomieszczeniach mieszkalnych - podłoga drewniana-deskowa. Otwory drzwiowe: o wykroju prostokąta stojącego wypełnione drzwiami drewnianymi nowymi. Otwory okienne: o wykroju prostokąta leżącego i stojącego-wtórne wypełnione oknami drewnianymi nowymi. W częściach szczytowych otwory pierwotnie zachowane o wykroju prostokąta stojącego zamknięte łukiem z ceglany parapetem, wypełnione oknami drewnianymi, dwuskrzydłowymi, czterodziałowymi. RZUT: budynek na planie prostokąta, wewnątrz o dwutraktowym układzie pomieszczeń. BRYŁA: zwarta, parterowa z poddaszem, niepodpiwniczona, nakryta dachem dwuspadowym o dość wysokim stopniu nachylenia połaci dachowej. ELEWACJE: otynkowane z ozdobnym gzymsem na 2/3 wys. budynku, członkowane rytmem otworów okiennych i drzwiowych. Szczytowe (północna, południowa) symetryczne z dwoma otworami drzwiowymi w części parteru oraz jednym otworem okiennym w części poddasza na osi budynku. Elewacje wzdłużne-symetryczne, zachodnia 4-osiova z czterema oknami, wschodnia-3-osiova z trzema otworami okiennymi. WNETRZE: z czterech sieni przechodzi się do kuchni a następnie do pokoju. Łącznie budynek posiada 4 mieszkania (sien+kuchnia+pokój).

INSTALACJE: elektryczna.

Wkładkę założył: Michał Kondella, 1989

(Imię, nazwisko, data)

M.N.R SZRENIAWA

Miejsce przechowywania negatywów:



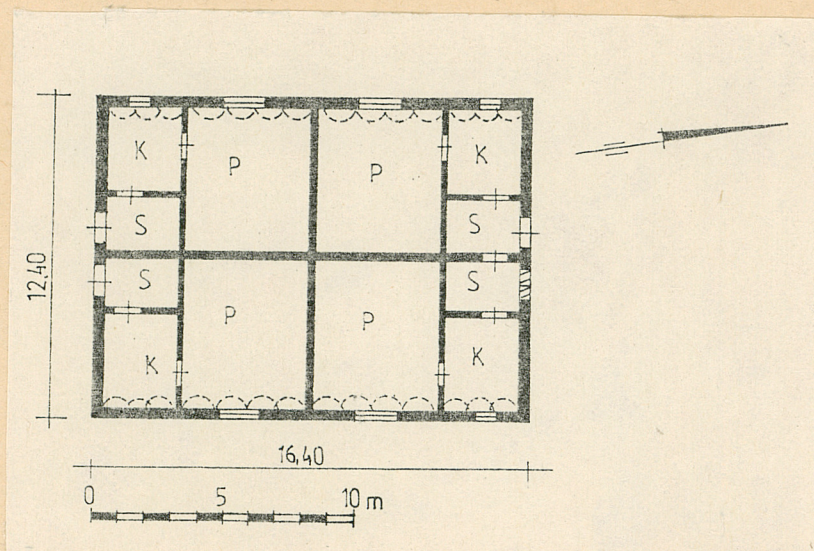
3



4



5



Spis zdjęć fotograficznych:

1. Elewacja zachodnia-widok od strony drogi.
2. Fragment elewacji zachodniej, widoczna data powstania budynku.
3. Elewacja tylna
4. Elewacja szczytowa-północna.
5. Elewacja szczytowa-południowa.