

1. Obiekt

2178/2

ORGANISTÓWKA

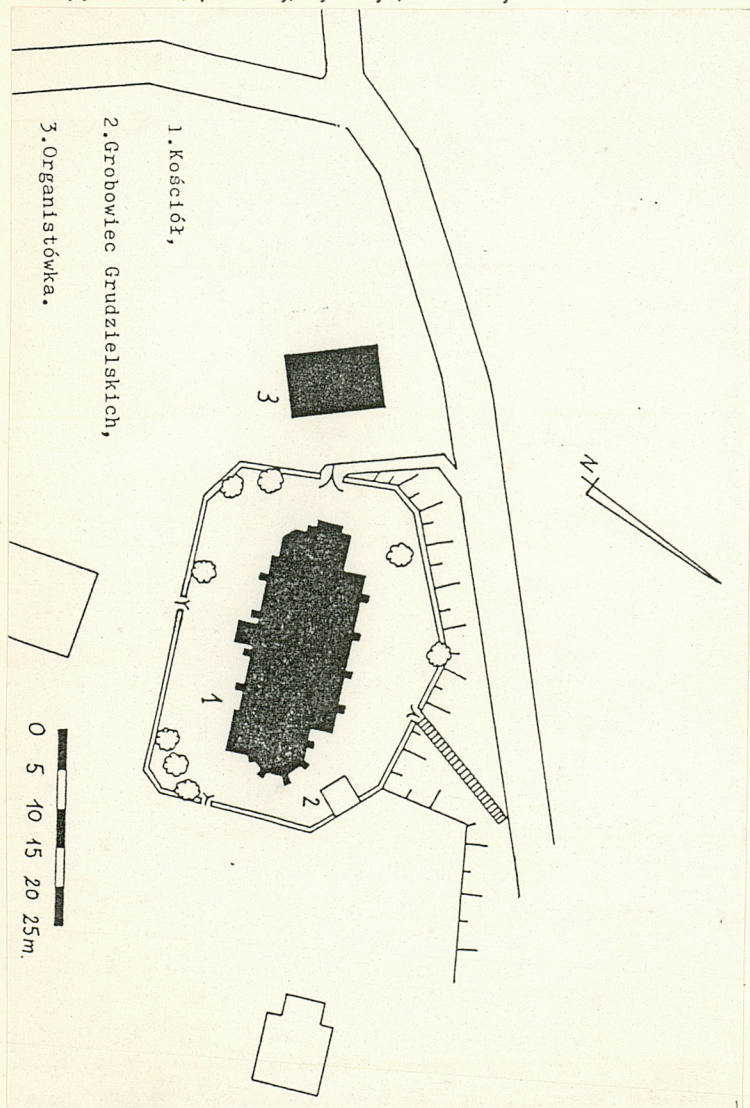
2. Czas powstania

1909

3. Miejscowość

G O Z D O W O

11. Zdjęcia, rzut, przekrój, sytuacja, orientacja



4. Adres Gozdowo 51
62-300 WRZEŚNIA
nr hipoteczny KW nr 481

5. Przynależność administracyjna

województwo poznańskie

gmina Września

6. Poprzednie nazwy miejscowości

Gwozdów

7. Przynależność administracyjna
przed 1 VI 1975

województwo poznańskie

powiat Września

8. Właściciel i jego adres

Parafia rzym.-kat. p.w.śś Fi-
lipa i Jakuba w Gozdowie

9. Użytkownik i jego adres

j.w.

10. Rejestr zabytków

Nr 343/1044/4 data 12.06.2006

13. Opis (sytuacja, materiał i konstrukcja, rzut, bryła, elewacje, wnętrze, wyposażenie, instalacje)

Sytuacja: Wolnostojący budynek usytuowany jest na skraju wsi, na niewielkim wzniesieniu, przy bocznej drodze do Zielińca, po zach. stronie kościoła par. p.w.śś Filipa i Jakuba. Pomiędzy organistówką i kościołem przebiega częściowo wybetonowana, częściowo wyasfaltowana aleja. Po zach. i pd. stronie budynku rozciągają się łąki.

Materiał i technika: Organistówka jest budynkiem murowanym, ściany licowane cegłą. Otynkowane wnętrza przekrywają stropy drewniane z podsufitką. Dach o konstrukcji drewnianej, kryty podwójnie dachówką karpiówką. Posadzka cementowa. Drzwi zewn. gł. 2-skrzydłowe, pełne, z półkolistym nadświetlem, opierzone dekoracją snycerską. Okna 3-podziałowe, w partiach dolnych szklone na kit bez szczeblin, w partiach górnych - dekoracyjny układ szczeblin.

Rzut: Budynek wzniesiono na rzucie prostokąta. Pierwotny układ wnętrza niezna-ny; obecnie podzielono je na dwa pomieszczenia, z których pierwsze - w części pn.-zach. budynku - przeznaczono na salkę parafialną (znajduje się tu niewielka, podwyższona scenka), drugie - w części pd.-wsch. - mieści kaplicę-kostnicę.

Bryła: Organistówka jest budynkiem niepodpiwniczonym, 1-kondygnacyjowym. Nakrywa ją dach 2-spadowy (nachylenie połaci dachowych ok. 45°), z kominem w kształcie niewielkiej wieżyczki.

Elewacje: Elewacje budynku licowane czerwoną cegłą. Partia cokołu zaakcentowana odsadzką. W zwieńczeniu fryz z ukośnie ustawianej cegły oraz prosty gzyms. Okna i blendy ostrołukowe.

Elewacja frontowa 3-osiowa, z nieco wyższą, ujętą prostymi lizenami partią centralną, w której w ostrołukowej wnęce półkoliście zamknięte wejście; wyżej, w tynkowanym polu blendy - data 1909; część tą wieńczy trójkątny, ogzym-sowany szczyt z łukiem schodkowym, z nadwieszonymi słupkami w narożach, zwieńczony prostą, uskokową sterczyną, w której w segmentowej wnęce figurka Matki Boskiej, oraz ozdobnym krzyżem metalowym. W partiach bocznych elewacji frontowej - tynkowane blendy (pierwotnie okna). Elewacja pd.-zach. - 3-osiowa (okno po stronie pd.-wsch. obecnie zamurowane). Elewacje boczne 2-osiowe, zwieńczone ogzym-sowanymi, trójkątnymi szczytami z łukami schodkowymi, z nadwieszonymi słupkami w narożach, zwieńczonymi prostymi, uskokowymi sterczynami. Elewacja boczna pd.-wsch. obecnie znacznie przekształcona (jedno z okien zamieniono na prostokątne wejście do kaplicy, drugie - zmniejszono, nadając kształt prostokąta).

Instalacje: Budynek wyposażony jest w instalację elektryczną oraz wod.-kan.

12. Autorzy, historia obiektu, określenia stylu

Budynek wzniesiono w r. 1909, w stylu neogotyckim, z przeznaczeniem na mieszkanie dla organisty.

14. Kubatura ok. 640 m ³	15. Powierzchnia użytkowa ok. 70 m ²	16. Przeznaczenie pierwotne mieszkalne	17. Użytkowanie obecne salka paraf., kaplica
18. Prace budowlane i konserwatorskie, ich przebieg i dokumentacja W r. 1992 przeprowadzono remont obiektu oraz adaptację wewnątrz na salkę parafialną oraz kaplicę-kostnicę.		19. Stan zachowania (fundamenty, ściany zewnętrzne, ściany wewnętrzne, sklepienia, stropy, konstrukcje dachowe, pokrycie dachu, wyposażenie i instalacje) Wszystkie części budynku zachowane dość dobrze.	
		20. Najpilniejsze postulaty konserwatorskie Stały nadzór konserwatorski	

21. Akta archiwalne (rodzaj akt, numer i miejsce przechowywania)

22. Biblioteka

23. Źródła ikonograficzne i fotografia (rodzaj, miejsce przechowywania, sygnatury)

24. Uwagi różne

25. Opracował

tekst..... Krzysztof Jodłowski, sierpień 1993 r.

imię, nazwisko, data, podpis

plany, rysunki

j.w.

imię, nazwisko, data, podpis

zdjęcia fotogr.

j.w.

imię, nazwisko, data, podpis

miejsce przechowywania negatywów

WKZ Poznań

KARTA PO WYPEŁNIENIU PODLEGA OCHRONIE NA PODSTAWIE PRZEPISÓW PRAWA AUTORSKIEGO

26. Adnotacje o inspekcjach, informacje o zmianach (daty, imiona i nazwiska wypełniających)

27. Załączniki

Wkładka nr 1

1. Miejscowość

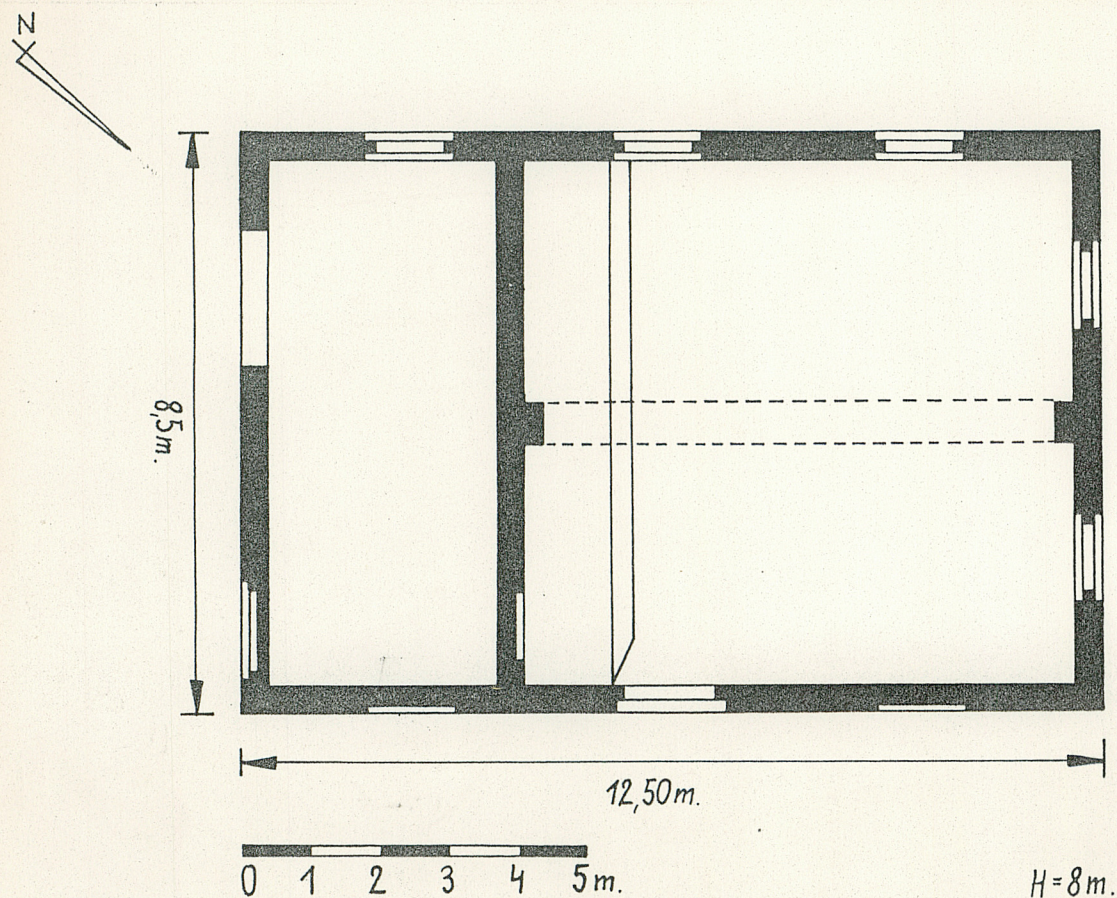
G O Z D O W O

2. Obiekt (nazwa jak w karcie)

ORGANISTÓWKA

3. Zawartość wkładki (nazwa obiektu lub materiału uzupełniającego)

rzut parteru, zdjęcie



Wkładkę założył: Krzysztof Jodłowski, 08.1993 r.
(imię, nazwisko, data)

Miejsce przechowywania negatywów: WKZ Poznań

Reklamadruk 9a 445