

1. Obiekt

2193 FOLWARK B I E R Z G L I N - karta założenia

2. Czas powstania

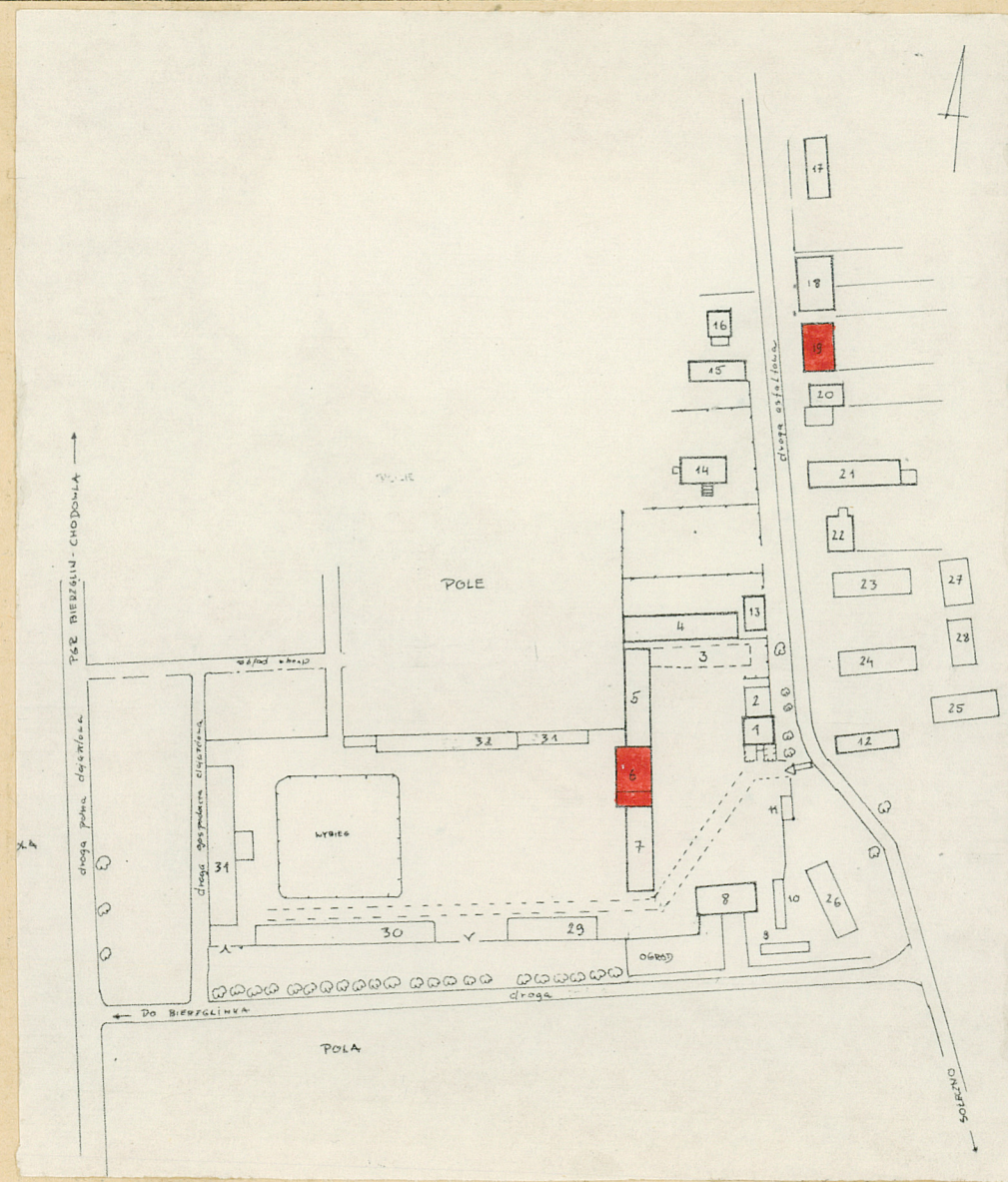
2 poł.XIX w.

3. Miejscowość

BIERZGLIN

11. Zdjęcia, rzut, przekrój, sytuacja, orientacja

- 1. Budynek rezydencjonalno-administracyjny
- 2. Przybudówka mieszkalna
- 3. Budynek inwentarsko-magazynowy-niesłoneczny
- 4. Budynek magazynowy
- 5. Stodoła
- 6. Stodoła, stajnia-uprzeżalnia
- 7. Obora-ob.świniarnia
- 8. Stodoła-ob.magazyn paszowy
- 9-11. Budynki gospodarcze
- 12. Stajnia, magazyn-ob. sklep, pom. mieszkalne
- 13. Dom mieszkalny dwurodzinny
- 14. Budynek mieszkalny b.właścicieli folwarku
- 15-20 Domy mieszkalne sprzed 1930 roku
- 21. Budynek gospodarczy
- 22. Budynek mieszkalny /po 1945/
- 23-25 Nowe bloki mieszkalne
- 27-28 Budynki gospodarcze mieszkańców
- 29-30 Chlewnia /po 1945/
- 31. Obora /po 1945/
- 32-33. Budynki magazynowo-warsztatowe /po 1945/



4. Adres

Bierzglin, 62-302 Węgierki
nr hipoteczny

5. Przynależność administracyjna

województwo poznańskie
gmina Września

6. Poprzednie nazwy miejscowości

jw. Bierzglin
Bierzgolino

7. Przynależność administracyjna
1 VI 1975

województwo poznańskie
powiat Września

8. Właściciel i jego adres

PGR Kombinat Sokołowo
Zakład Bierzglin
62-300 Września

9. Użytkownik i jego adres

Zakład Bierzglin
62-302 Węgierki

10. Rejestr zabytków:

Nr data

Pierwsze wzmianki o Bierzglinie pochodzą z 1358 roku mówiące, że 8 maja tegoż roku Wierzbęta - starosta Wielkopolski poświadcza że Dobko z Zielenca dziedzictwo swoje Janowi z Bierzglina w zastaw oddał. W roku 1581 rozgraniczono Bierzglin, Węgierki i Goniczkę od Soleczna. 26 czerwca 1757 roku Antoni Wyssogota z Zakrzewa, kasztelan santocki, radziejski tworzy wieś Bierzglin, odwieczną posiadłość Porajów a w XVI w. Bardzkich z Wrześni.

Wieś posiadała 14 gospodarzy: 12 Niemców i 2 Polaków. Każdy z gospodarzy otrzymał 30 morgów. W 2 poł. XIX w. właścicielem majątku był Edward Poniński. Wieś liczyła wówczas ok. 200 mieszkańców i 18 domów. W roku 1926 folwark był własnością Fritza Nehringa. Folwark liczył 179 ha: ziemi ornej 173 ha 4 ha - łąki, 2 ha nieużytki. W 1921 roku wieś zamieszkiwało 289 Polaków i 41 Niemców. W okresie międzywojennym folwark był własnością Niemców: m.in. Reiman, Czeska i Nehring.

Sytuacja: Wieś i folwark Bierzglin leży w odległości ok. 2,5 km. na wschód od m. Wrześni. Przez wieś przebiega droga asfaltowa prowadząca do Soleczna. Założenie folwarczne zajmuje południowo-zachodni skraj wsi.. Od strony północnej założenia znajdują się zagrody i budynki mieszkalne a od wschodu granicę założenia wyznacza droga asfaltowa. Od południa droga polna prowadząca do Bierzglina a od zachodu nowe zabudowania gospodarczo-inwentarskie oraz droga dojazdowa do nowej fermy chodowlanej - PGR Bierzglin.

Kompozycja: założenie architektoniczne składa się z budynku rezydencjonalno-administracyjnego byłych właścicieli majątku, podwórza gospodarczego otoczonego budynkami gospodarczo-inwentarskimi oraz kolonii mieszkalnej. Budynek rezydencjonalno-administracyjny b. właścicieli majątku / kon. XIX w. - pocz. XX w. / znajduje się po wschodniej stronie podwórza przy głównym wejściu na teren podwórza gospodarczego. Obecnie w budynku znajdują się biura Zakładu Bierzglin oraz mieszkania pracowników.

Podwórze gospodarcze /założone w 4 ćw. XIX w. / na planie prostokąta, zlokalizowane dłuższym bokiem na osi północ-południe. Od strony północnej podwórze zamyka magazyn zbożowy /4/ oraz nieistniejący ob. budynek mieszczący na parterze chlewnię a na piętrze magazyn zbożowy. /3/. Po stronie zachodniej stoi ciąg budynków inwentarsko-gospodarczych: stodoła /1885, nr.5/, stodoła wraz ze stajnią /1891, nr.6/ oraz chlewnia-b. obora /4 ćw. XIX w. nr.7/. Po stronie południowej stoi budynek - magazyn paszowy przerobiony ze stodoły /4 ćw. XIX w., nr.8/. Po stronie wschodniej znajduje się budynek administracyjno-mieszkalny /1/ mieszczący obecnie m.in. biura Zakładu Rolnego Bierzglin a będący do 1939 roku budynkiem rezydencjonalno-administracyjnym ówczesnych właścicieli gospodarstwa. Po tej samej stronie stoją mniejsze budynki gospodarcze powstałe po 1949 roku /9-11/. Do folwarku należał także budynek oznaczony na planie nr.12 /pocz. XX w. / mieszczący dawniej stajnię oraz mniejsze pomieszczenie magazynowe - obecnie w budynku mieści się mieszkanie oraz sklep spożywczy. Od strony zachodniej do omawianego podwórza gospodarczego przylega drugi, większy dziedziniec gospodarczy założony w latach 50-tych XX w. /ciąg dalszy na wkładce nr.1/

| | | | |
|---|--|---|---|
| 14. Kubatura | 15. Powierzchnia użytkowa Pow. podwórza gospodarczego ok. 0,3 ha | 16. Przeznaczenie pierwotne chodowla bydła i trzody chlewnej | 17. Użytkowanie obecne chodowla trzody chlewnej, bydła |
| 18. Prace budowlane i konserwatorskie, ich przebieg i dokumentacja Po 1949 roku kiedy majątek objął Zakład Rolny Bierz- -glin przeprowadzono prace remontowe obiektów nr. 4, 7,8,12. Wyburzono także budynek magazynowy, inwentar- -ski mieszczący się w północnej części podwórza gospo- darczego /nr.3/. W remontowanych obiektach zmieniono częściowo elewacje, stolarkę-okna, dachowe pokrycia oraz częściowo podziały wewnętrzne. Wyburzono także stary mur ogradzający folwark. | | 19. Stan zachowania (fundamenty, ściany zewnętrzne, ściany wewnętrzne, sklepienia, stropy konstrukcje dachowe, pokrycie dachu, wyposażenie i instalacje) Informacje dotyczące obiektów 6,19 znajdują się na kartach szczegółowych, ob. nr.5 na wkładce nr.3. Pozostałe obiekty w obrębie podwórza gospodarczego są w dobrym stanie. 20. Najpilniejsze postulaty konserwatorskie | |

21. Akta archiwalne (rodzaj akt, numer i miejsce przechowania)

24. Uwagi różne

22. Bibliografia

1. Słownik Królestwa Polskiego, t.8, 1887
2. Handbuch des Grundbesitzes im Deutschen Reiche,
Provinz Posen, Berlin 1905
3. Księga adresowa gospodarstw rolnych woj.poznańskie-
-go. Poznań 1926.

23. Źródła ikonograficzne i fotografia (rodzaj, miejsca przechowywania, sygnatury)

25. Opracował

tekst Michał Kondella, kwiecień 1988
imię, nazwisko, data, podpis
plany, rysunki Michał Kondella, maj 1988
imię, nazwisko, data, podpis
zdjęcia fotogr Michał Kondella, kwiecień 1988
imię, nazwisko, data, podpis
miejsce przechowania negatywów M.N.R Szreniawa

Karta po wypełnieniu podlega ochronie na podstawie przepisów prawa autorskiego

26. Adnotacje o inspekcjach, informacje o zmianach (daty, imiona i nazwiska wypełniających)

27. Załączniki

2 karty szczegółowe

| 1. Miejscowość | 2. Obiekt (nazwa jak w karcie) | 3. Zawartość wkładki (nazwa obiektu lub materiału uzupełniającego) |
|----------------|--|--|
| BIERZGLIN | Folwark Bierzglin - - karta założenia | ciąg dalszy pkt.12,13 , zdjęcia |

ciąg dalszy pkt.12

Po 1945 roku majątek przeszedł na własność państwa i uległ parcelacji. Od 1949 roku jako zakład produkcji rolnej wchodzi w skład Kombinatu PGR Sokołowo do chwili obecnej.

ciąg dalszy pkt.13

otoczony budynkami gospodarczo-inwentarskimi. Folwark ogrodzony ogrodzeniem z elementów betonowych. Główna brama wjazdowa znajduje się we wschodniej części podwórza gospodarczego. Druga brama wyjazdowa znajdowała się pierwotnie po przeciwległej stronie przy obiekcie nr. 7 i 8. Obecnie łączy ona stare podwórze z nowym dziedzińcem gospodarczym. Kolonia mieszkalna składa się z budynków ceglanych częściowo murowanych zlokalizowanych wzdłuż ulicy. Pochodzą one głównie z pocz. XX w. i w znacznym stopniu uległy przebudowie /stolarka, wnętrze/.

Karty szczegółowe założono dla następujących obiektów:

1. stodoła, stajnia /obiekt nr.6/
2. budynek mieszkalny /nr.19/

Ze względu na znaczny stopień przebudowy nie założono kart dla obiektów: /zdjęcia tych obiektów znajdują się na wkładce nr.1 i 2/

1. Magazyn /nr.4/
2. Obora-ob.świniarnia /7/
3. stodoła-ob.magazyn /8/
4. stajnia-magazyn-ob. bud.mieszkalny, sklep /12/

Obiekt nr.5 - stodoła znajduje się na wkładce nr.3

Wkładkę założył:
Michał Kondella, kwiecień 1988
(imię, nazwisko, data)

Miejsce przechowywania negatywów:
M.N.R Szreniawa



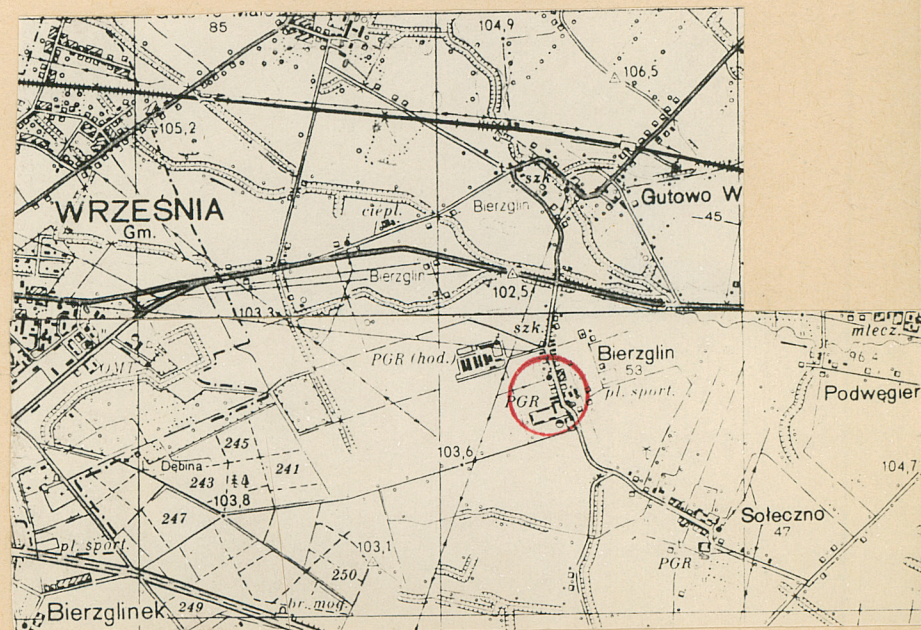
Budynek mieszkalno-administracyjny /1/
Elewacja południowa



Północny skraj podwórza gospodarczego
Widok na część południowo-wschodniej
elewacji magazynu /4/. Widok od strony
ulicy.



Stodoła - ob. magazyn nawozowy /8/
Elewacja północna.



1. Miejscowość

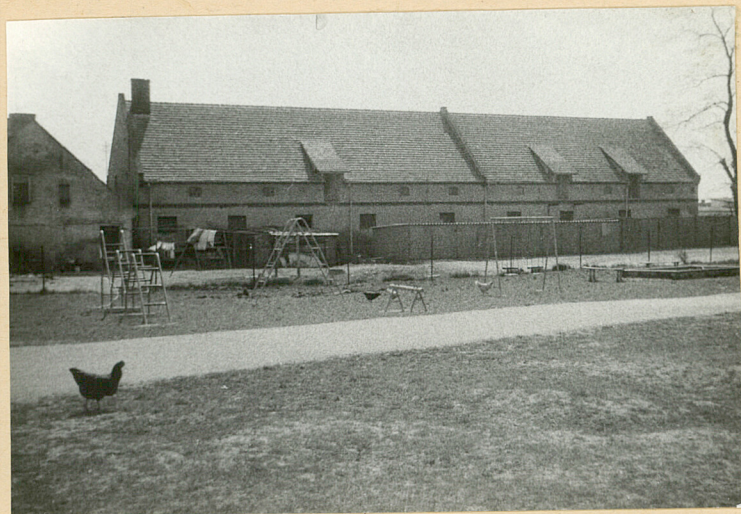
BIERZGLIN

2. Obiekt (nazwa jak w karcie)

Folwark Bierzplin -
-karta założenia

3. Zawartość wkładki (nazwa obiektu lub materiału uzupełniającego)

zdjęcia



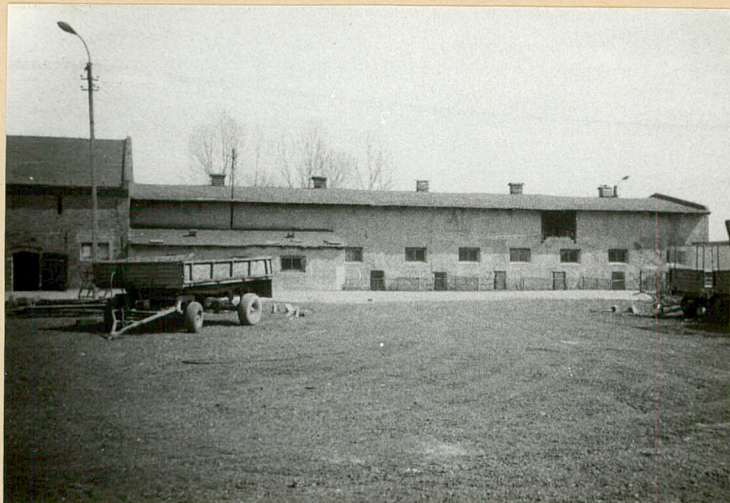
Budynek magazynowy /4/
Elewacja północna.



Obora - ob.chlewnia /7/
Elewacja wschodnia

Wkładkę założył: Michał Kondella, maj 1988
(imię, nazwisko, data)

Miejsce przechowywania negatywów: M.N.R Szreniawa



Obora - ob. chlewnia /7/
Elewacja zachodnia



Stajnia, magazyn - ob. budynek mieszkalny, sklep /12/
Elewacja północno-zachodnia



Budynek rezydencjonalny b. właścicieli majątku /14/
Elewacja południowa.

| | | |
|----------------|--------------------------------|--|
| 1. Miejscowość | 2. Obiekt (nazwa jak w karcie) | 3. Zawartość wkładki (nazwa obiektu lub materiału uzupełniającego) |
| BIERZGLIN | stodoła /5/ | opis, zdjęcia, rzut obiektu |

Stodoła - rok budowy 1885. Sytuacja: wschodnia część podwórza gospodarczego budynek stoi elewacją wzdłużną na osi północ-południe. Materiał i konstrukcja: podmurówka niska kamiennie-ceglana. Sciany murowane z cegły ceramicznej w układzie krzyżowym, częściowo cegła gliniana palona. Dach: kryty papą na deskowaniu. Wieżba dachowa: sochowa o konstrukcji płatwiowo-kleszczowej, płatwie pośrednie. Rzut i bryła: budynek na planie wydłużonego prostokąta, bryła zwarta, jednokondygnacyjna, jednopomieszczeniowa, nakryta dachem dwuspadowym o niskiej połaci dachowej, niepodpiwniczona. Elewacja wsch.: tynkowana, 2 wrota przejazdowe, 1 drzwi gospodarcze, 5 wąskich pionowych szczelin wywietrznikowych. Elewacja zachodnia: ceglana, nietynkowana 2 wrota przejazdowe. Elewacja półn.: tynkowana. Elewacja południowa: zabudowana. Instalacje: elektryczna, odgromowa. Stan obiektu: znaczne ubytki w murach, duży stopień uszkodzenia posiada północna elewacja.

Uwagi różne: nr.inw. B-180/17



Elewacja wschodnia

Wkładkę założył: Michał Kondella, kwiecień 1988
(imię, nazwisko, data)

Miejsce przechowywania negatywów: M.N.R Szreniawa



Elewacja zachodnia



Fragment elewacji północnej-szczytowej

