

1. Obiekt

DWÓR

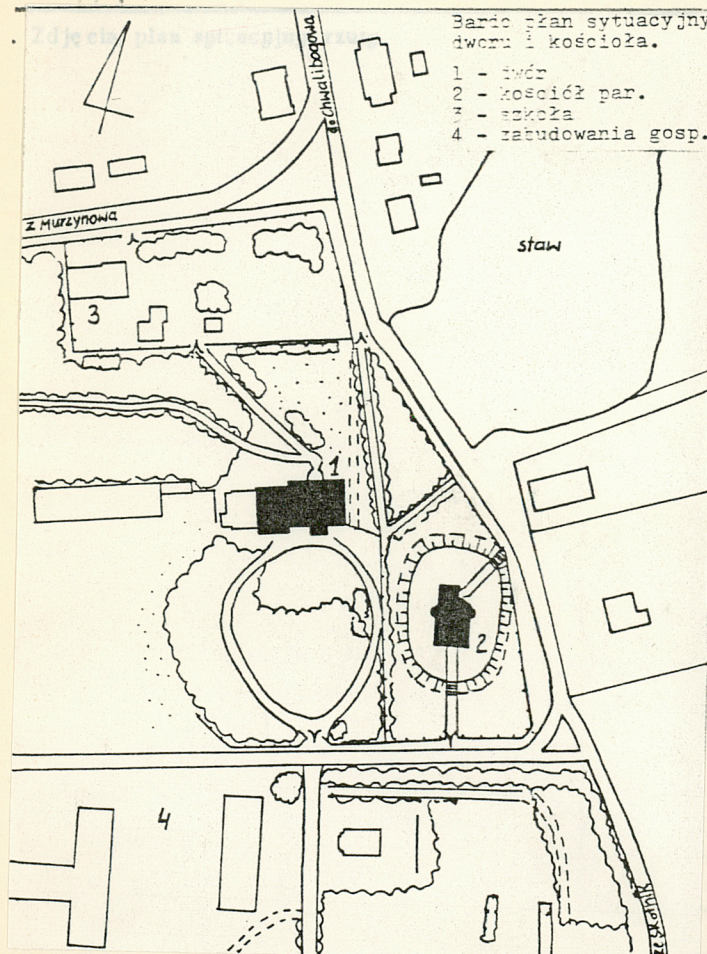
2144/1

2. Czas powstania

1 poł. XIX w.;
XIX/XX w.

3. Miejscowość

B A R D O



4. Adres

Bardo 13
62-323 CHWALIBOGOWO
nr hipoteczny Dobra rycerskie t.131

5. Przynależność administracyjna

województwo poznańskie

gmina Września

6. Poprzednie nazwy miejscowości

Bardenhof

7. Przynależność administracyjna przed 1. VI
1975 roku

województwo poznańskie

powiat Września

8. Właściciel i jego adres

Kombinat PGR Bieganowo
62-305 SOKOLNIKI

9. Użytkownik i jego adres

Szkoła podstawowa w Bardzie

10. Rejestr zabytków

Nr 961 A data 05.03.1970 r.

autor zdjęć Krzysztof Jodkowski

data wykonania 1992

miejsce przechowywania negatywów WKZ Poznań

12. Autorzy, historia obiektu, określenia stylu,

Bardo wzmiankowane jest po raz pierwszy w 1 poł. XIV w., w 1311 r. należało do Niemira ze Szczytnik, który odstąpił część wsi cystersom z Łądu, następnie wchodziło w skład posiadłości Opalów, później - Bardzkich. Kolejnymi właścicielami wsi byli - obok Bardzkich - Skrzetuscy, Młodziejewscy, Drachowscy, a w ost. ćw. XVIII w. - Ignacy Suchorzewski, później jego syn Wincenty.

W. Suchorzewski, rotmistrz Kawalerii Narodowej, urządzając Bardo na wzór miasta, założył rynek oraz wyznaczył ulice i obsadził je lipami. Na pocz. XIX w. wybudował dwór oraz koszary dla wojsk napoleońskich (nigdy nie zostały wykorzystane). Sprowadzał na dwór malarzy, m.in. w 1818 r. Józefa Sebastianiego. Po śmierci Suchorzewskiego (1833) majątkiem władali Iłowieccy i Wołańscy. 9.05.1848 r. płk A. Brzeżański i gen. von Wedell podpisali kapitulację powstania.

Księga wieczysta prowadzona od r. 1884 jako właściciela podaje Antoniego Jackowskiego, w 1888 - Bolesława Czapskiego i Marię z domu Suchorzewską, w 1902 - ich syna, Franciszka Hutten-Czapskiego. W tym czasie dwór został rozbudowany, rozszerzono też park.

W okresie okupacji zarządcą majątku był Niemiec Hetz. Po wojnie został rozparcelowany; obecnie Bardo wchodzi w skład PGR Chwalibogowo należącego do Kombinatu PGR Bieganowo. We dworze znajduje się szkoła podstawowa oraz mieszkania pracownicze.

13. Opis (sytuacja, materiał i konstrukcja, rzut, bryła, elewacje, dach, wnętrze, wyposażenie, instalacje)

Sytuacja: Dwór usytuowany jest w pd.-zach. części wsi, w parku krajobrazowym o nieregularnym kształcie, od pn. ograniczonym lokalną drogą do Murzynowa Kośc., od wsch. - do Skotnik; odgałęzienie od tej ostatniej w kierunku zach. prowadzi do zabudowań gospodarczych i przed gł. wjazd do dworu. Przed budynkiem, od strony pd., znajduje się podjazd, otaczający duży, eliptyczny gazon. Park zachowany jest w stanie daleko posuniętej dewastacji, niemniej czytelny jest dawny układ ścieżek spacerowych o płynnym zarysie oraz osie widokowe - na pn. w kierunku "ryнку wiejskiego", na pn.-wsch. w kierunku stawu oraz na pd. Teren parku ogrodzony jest częściowo parkanem z siatki i płotem z płyt betonowych; od zach. graniczy z polami PGR, od pn. - z zabudowaniami szkoły. W pobliżu, na pd.-wsch., znajduje się kościół.

Materiał i technika: Wzniesiony na kamiennym fundamencie dwór jest budynkiem murowanym z cegły i otynkowanym. Wnętrza przekryte stropami drewnianymi z podsufitką; w piwnicach skrzydła zach. - murowany strop odcinkowy. Stary dwór nakryty jest dachem o konstrukcji drewnianej, mansardowej, krytym eternitem; nad częścią dobudowaną od pn. oraz skrzydłem zach. - stropodachy kryte papą. Posadzki z płytek ceramicznych, podłogi drewniane (deski, parkiet). Schody i balustrady drewniane. Stopnie zewn. murowane i kamienne. Częściowo zachowana stara stolarka: drzwi zewn. 1-skrzydłowe, z bocznymi wąskimi półskrzydłami, od frontu szklone, od pn. - pełne, z półkolistymi nadświetlami; drzwi wewn. 2-skrzydłowe, pełne, ramowo-płycinowe, drzwi wewn. do hallu - szklone, opierzone dekoracją snycerską. Okna 4-podziałowe, szklone na kit bez szczeblin oraz krosnowe, z dekoracyjnym układem szczeblin krzyżowych.

Rzut: Stary dwór wzniesiono na rzucie prostokąta, z prostokątnym ryzalitem centralnym od pd. Podobny ryzalit od pn. włączony został w prostokątną partię dworu w czasie rozbudowy; powstało wtedy także prostokątne, neogotyckie skrzydło, przylegające do dworu od strony zach. Przy skrzydle tym od zach. znajdują się dalsze, nowsze zabudowania. Układ wnętrza starego dworu 2-traktowy, z hallem naosi, w którym zabiegowe schody na poddasze. W skrzydle zach. trakty zostały rozdzielone wąskim korytarzem.

Bryła: Najstarszy budynek nie jest podpiwniczony; 1-kondygnacyjny, z częściowo użytkowanym poddaszem. Budynek nakryty jest wysokim dachem mansardowym z wystawkami. Od pd. - silnie występujący 2-kondygnacyjny ryzalit, nakryty osobnym dachem 2-spadowym. Od pn. część środkowa wyższa, nakryta dachem 2-spadowym, partie boczne niższe, nakryte płaskim stropodachem ukrytym za murowaną balustradą. Skrzydło zach. podpiwniczone, 1-kondygnacyjne, nakryte płaskim stropodachem ukrytym za krenelażem.

Elewacje: Elewacja frontowa starego dworu 7-osiova, w jej znacznie wysuniętej części centralnej - czterokolumnowy, piętrowy portyk. Kompozytowe półkolumny u-

14. Kubatura ok. 500 m ³	15. Powierzchnia użytkowa ok. 200 m ²	16. Przeznaczenie pierwotne rezydencjonalno-mieszkalne	17. Użytkowanie obecne szkoła, mieszkania
18. Prace budowlane i konserwatorskie, ich przebieg i dokumentacja		19. Stan zachowania (fundamenty, ściany zewnętrzne, ściany wewnętrzne, sklepienia, stropy konstrukcje dachowe, pokrycie dachu, wyposażenie i instalacje) Stan budynku zły. Zawilgocone fundamenty i dolne partie ścian. Pęknięcia murów. Uszkodzone tynki. Konstrukcja dachu oraz jego pokrycie wymagające remontu. Obiekt zaniedbany.	
20. Najpilniejsze postulaty konserwatorskie		<p>Wskazane przeprowadzenie kapitalnego remontu budynku, na który użytkownik obiektu nie dysponuje odpowiednimi funduszami. Należy rozważyć możliwość zmiany sposobu użytkowania dworu. Do czasu przeprowadzenia remontu kapitalnego niezbędne jest wykonywanie doraźnych prac zabezpieczających, które winny odbywać się pod nadzorem konserwatora zabytków.</p>	

21. Akta archiwalne (rodzaj akt, numer i miejsce przechowywania)

Ewidencja zabytkowego parku w Bardzie. Opr.T.Malinowski,
Poznań 1984 (mpis WKZ Poznań);

Księga wieczysta Dobra rycerskie, t.131, Bardo (Państwowe
Biuro Notarialne we Wrześni).

22. Bibliografia

Słownik geograficzny Królestwa Polskiego..., red.
B.Chlebowski, t.1, Warszawa 1880, s.107;

Katalog zabytków sztuki w Polsce, t.V, z.29, s.1 ;

Ziemia wrzesińska : przeszłość i teraźniejszość,
red.J.Deresiewicz, Warszawa, Poznań 1978, s.389, 392.

23. Źródła ikonograficzne i fotografie (rodzaj, miejsce przechowywania, sygnatury)

24. Uwagi różne

25. Wypełnił

Krzysztof Jodłowski

imię i nazwisko

data listopad 1992 r.

26. Sprawdził

imię i nazwisko

data

27. Załączniki

Wkładka nr 1,2

1. Miejscowość	2. Obiekt (nazwa jak w karcie)	3. Zawartość wkładki (nazwa obiektu lub materiału uzupełniającego)
B A R D O	DWÓR	cd. historii, cd.opisu, rzut poziomy parteru

cd.historii - określenie stylu: Dwór prezentuje styl klasycystyczny, skrzydło zach. wzniesione z użyciem form neogotyckich.

cd.opisu:

muja półkoliście zamknięte wejście, po bokach - półkoliście zamknięte okna w prostych opaskach z tynku (jedno z nich zamurowane). Wyżej - trzy prostokątne okna w profilowanych obramieniach. Portyk zwieńczony jest trójkątnym frontonem, w polu którego herb Leliwa Czapskich. Części boczne elewacji frontowej 2-osiowe, okna - prostokątne. W elewacji wsch. okna rozmieszczone nieregularnie, obecnie zamurowane.

Elewacja pn. 9-osiowa. 3-osiowa część środkowa ujęta kanelowanymi pilastrami, z półkoliście zamkniętym wejściem na osi, poprzedzonym półkolistym tarasem, na który prowadzą stopnie ujęte murkami ozdobionymi wazami. Po obu stronach wejścia - półkoliście zamknięte okna w profilowanych obramieniach. Części boczne elewacji pn. 3-osiowe, okna prostokątne ujęte opaskami z tynku. W zwieńczeniu murowana, pełna balustrada o prostych podziałach płycinowych i skromnej ornamentyce. Ponad balustradą widoczna szeroka wystawa dachowa z jednym półkoliście zamkniętym oknem, ujęta prostymi pilastrami, zwieńczona trójkątnym frontonem w polu którego wieniec otaczający gwiazdę.

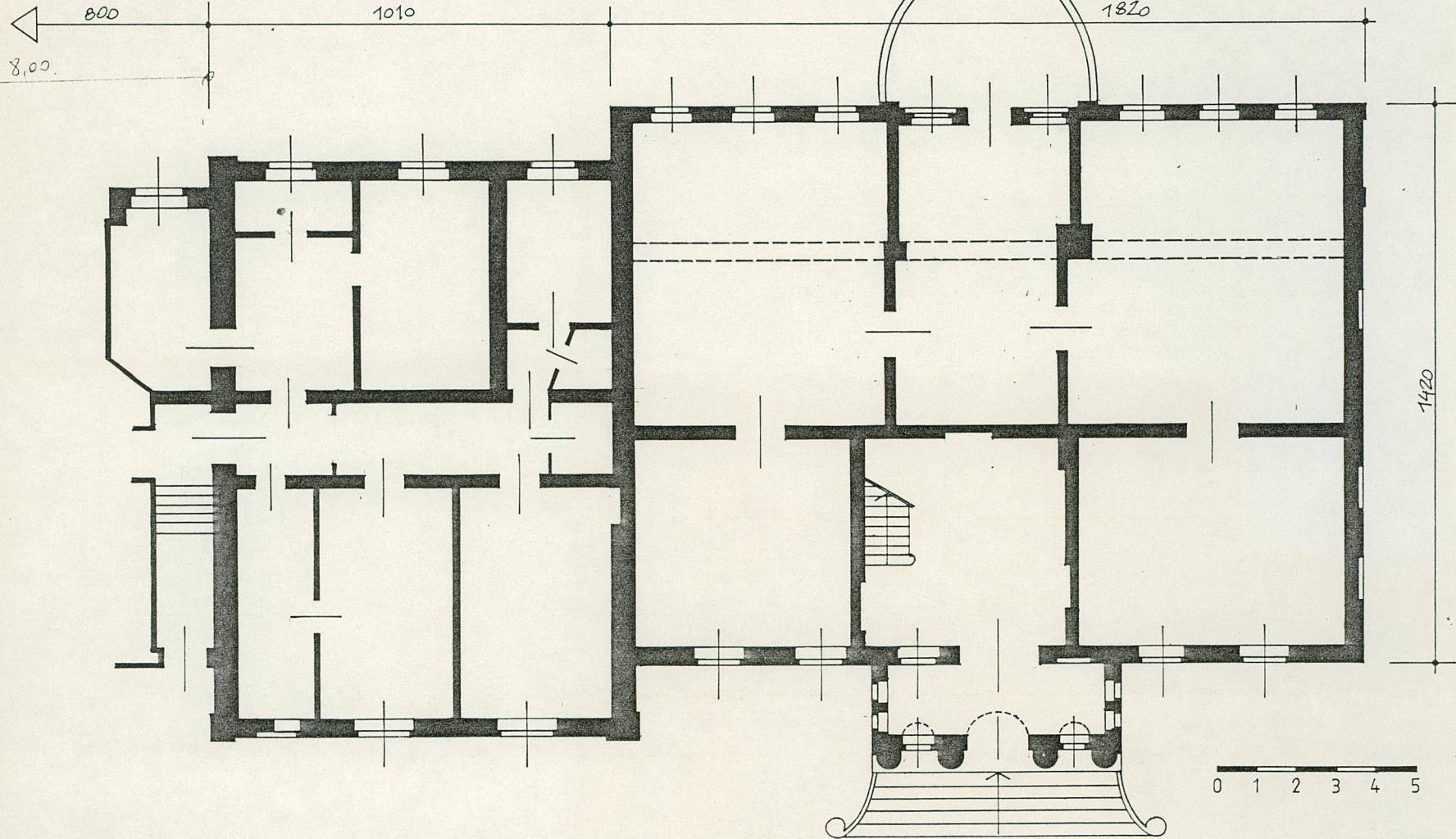
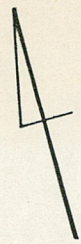
Elewacje pd. i pn. skrzydła zach. 3-osiowe, ujęte narożnymi pilastrami ponad którymi sterczyny w formie wieżyczek, zwieńczone parapetem z zębatymi blankami. Układ otworów znacznie przekształcony, okna obecnie prostokątne. Elewacja zach. z wejściem na osi, obecnie zasłonięta nowszą przybudówką.

Instalacje: Budynek wyposażony jest w instalację elektryczną, wod.-kan. oraz ogrzewczą (piece).

Wkładkę założył: Krzysztof Jodłowski, listopad 1992 r.

(imię, nazwisko, data)

Miejsce przechowywania negatywów: _____



1. Miejscowość

B A R D O

2. Obiekt (nazwa jak w karcie)

DWÓR

3. Zawartość wkładki (nazwa obiektu lub materiału uzupełniającego)

zdjęcia



Wkładkę założył: Krzysztof Jodłowski, listopad 1992 r.
(imię, nazwisko, data)

Miejsce przechowywania negatywów: WKZ Poznań

Reklamadruk 9a 445