

1. Obiekt

POLWARK B A R D O - karta założenia

2194

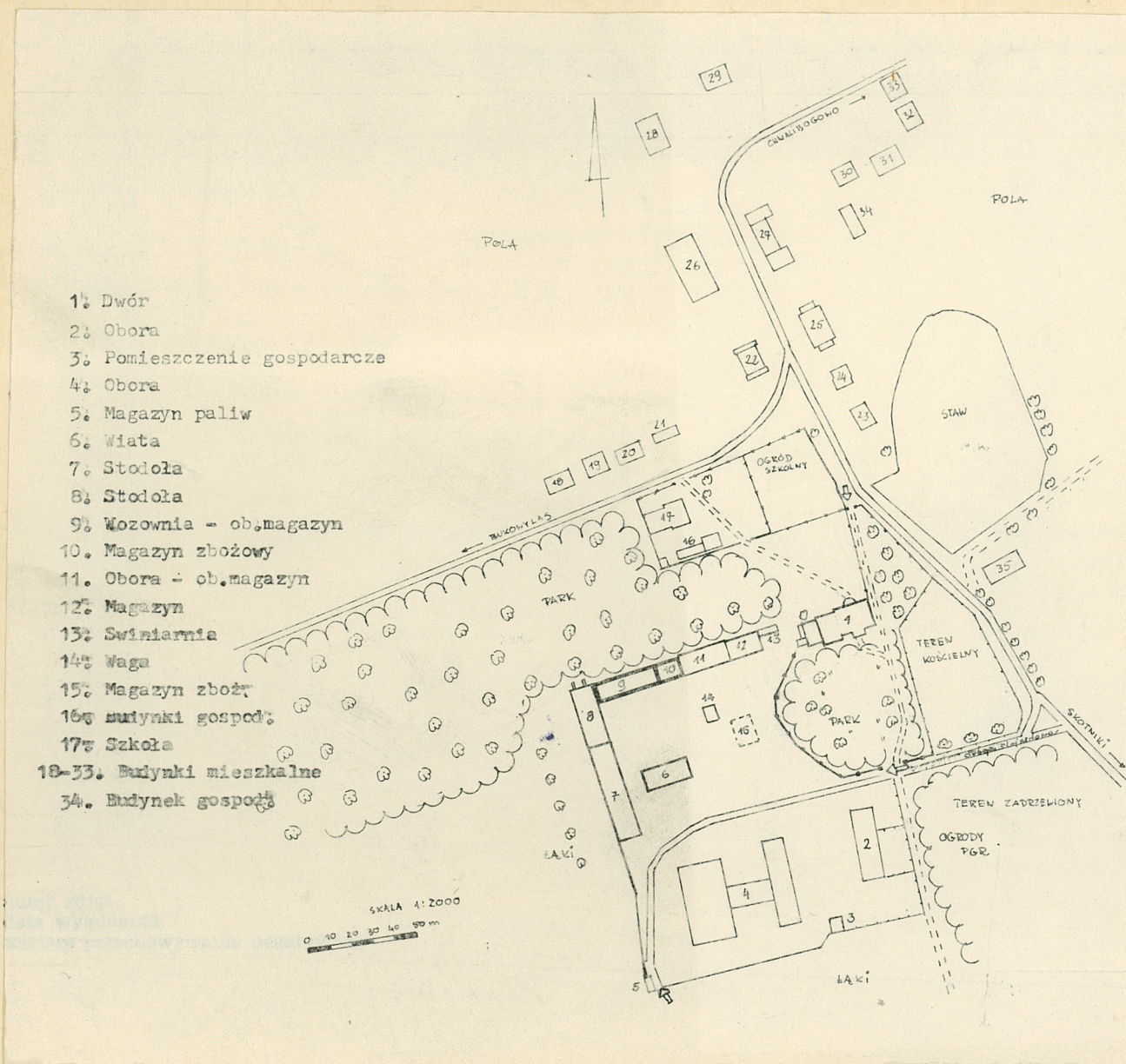
2. Czas powstania

2 poł.XIX w.

3. Miejscowość

BARDO

11. Zdjęcia, plan sytuacyjny, rzuty



4. Adres

Bardonia, 62-323 Chwalibogowo

nr hipoteczny .....

5. Przynależność administracyjna

województwo poznańskie

gmina Września

6. Poprzednie nazwy miejscowości

jw.

7. Przynależność administracyjna  
przed 1.VI.1975 r.

województwo poznańskie

powiat Września

8. Właściciel i jego adres

PGR Kombinat Bieganowo  
Zakład Chwalibogowo  
Gospodarstwo Bardonia  
62-300 Września

9. Użytkownik i jego adres

Gospodarstwo Bardonia  
jw. 62-323 Chwalibogowo

10. Rejestr zabytków poz. 24

Nr ..... data .....



12. Autorzy, historia obiektu, określenia stylu.

Pierwsza wzmianka o wsi Bardo pochodzi z XVII w. W roku 1633 wieś należała w połowie do Skrzetuskich a w drugiej połowie do rodziny Bardskich. W 4 ćw. XIX w. wieś liczyła 20 domów i 181 mieszkańców. Właścicielem folwarku był Bolesław Czapski. W latach 20-tych XX w. Bardo stanowiło własność Franciszka Czapskiego. Majątek liczył 397,5 ha, w tym: 350 ha ziemi ornej, 20 ha - łąki, 4 ha - lasy, 3 ha - wody oraz 20 ha nieużytków.

Po roku 1945 następuje parcelacja majątku. Od 1962 roku majątkiem zarządza PGR. Obecny właściciel i użytkownikiem jest PGR Bieganowo.

13. Opis (sytuacja, materiał i konstrukcja, rzut, bryła, elewacje, dach, wnętrze, wyposażenie, instalacje)

Sytuacja: wieś Bardo leży w odległości ok. 7 - 8 km na południowy-zachód od Wrzesni na niewielkim wzniesieniu na równinie wrzesińskiej. Przez wieś przebiega droga z Chwaliboga. Założenie folwarczne zajmuje południowo-zachodni skraj wsi i zlokalizowane jest na osi północ-południe. Po zachodniej i południowej stronie od zabudowań wiejskich i folwarcznych przebiegają 2 ciekły wodne łączące się po południowej stronie granic folwarku w rzeczkę Wielka. Wschodni skraj wsi /na wysokości terenu kościelnego/ zajmuje staw. Od południa i zachodu folwark otaczają łąki /teren podmokły/. Od strony północnej granicę założenia wyznacza droga prowadząca w kierunku Bukowy Las. Od wschodu częściowo teren kościelny oraz droga na Skotniki.

Kompozycja: założenie architektoniczne składa się z podwórza gospodarczego otoczonego budynkami inwentarskimi i gospodarczymi, zespołu dworskiego, parku i kolonii mieszkalnej.

Dwór z 1 poł. XIX w. /ob. szkoła-mieszkania/ przekształcony i rozbudowany. W fasadzie 4 kolumny, pylony, portyk zwieńczony trójkątnym frontonem. Przy ścianie zachodniej nowsze przybudówki. W bliskiej odległości zespołu znajduje się kościół parafialny z pocz. XIX w. pod wezw. Św. Mikołaja.

Park przydworski o pow. ponad 2 ha założony został w poł. XIX w. Powierzchnia po stronie północno-zachodniej zadrzewiona została w końcu XIX w. Park jako park krajobrazowy jest zaniedbany. Nie można ustalić osi widokowych / ew. oś póln.-płd. od głównego wejścia do parku do głównego wejścia do dworu/. Na terenie parku drzewa z gatunku rodzimych: klon pospolity, dąb szypułkowy, lipa, kasztanowiec oraz krzewy.

Główna brama wjazdowa do dworu i parku usytuowana jest po południowej stronie dworu od strony drogi dojazdowej na podwórze gospodarcze. Drugie /ciąg dalszy na wkładce nr 1/



|   |  |   |   |
|---|--|---|---|
| 14. Kubatura  | 15. Powierzchnia użytkowa<br>pow. podwórza gospod.<br>ok. 1,2 ha | 16. Przeznaczenie pierwotne<br>hodowla bydła czarno-białego<br>rasy nizinnej  | 17. Użytkowanie obecne<br>hodowla bydła |
| 18. Prace budowlane i konserwatorskie, ich przebieg i dokumentacja<br><br>W latach 60-70-tych XX w. dokonano prac remontowych m.in. stodoły /nr 7/.Przebudowano i rozbudowano oborę /nr 4/,przebudowano i postawiono właściwie nowy budynek-oborę na miejscu dawnej stajni.Rozebrano także pod koniec lat 70-tych kuźnię,na miejscu której stoi ob. obiekt nr 3 oraz w latach 80-tych XX w. rozebrano magazyn zbożowy /nr 15/.Dokonano także remontu dachu dworu. |  | 19. Stan zachowania (fundamenty, ściany zewnętrzne, ściany wewnętrzne, sklepienia, stropy, konstrukcje dachowe, pokrycie dachu, wyposażenie i instalacje)<br><br>Zły stan techniczny stodoły nr 8 - zapadający się dach, znaczne ubytki w ścianach.<br><br>Stan zachowania pozostałych obiektów w obrębie podwórza gospodarczego dobry.<br><br>Zła stan elewacji posiada dwór |   |
| 20. Najpilniejsze postulaty konserwatorskie<br><br>Odnowienie elewacji dworu,uporządkowanie terenu parku.   |  |   |   |



21. Akta archiwalne (rodzaj akt, numer i miejsce przechowywania)

22. Bibliografia

1. Handbuch des Grundbesitzes im Deutschen Reiche.  
Provinz Posen. Berlin 1905.
2. Księgi adresowe gospodarstw rolnych woj. poznańskiego  
Poznań 1926.
3. Słownik Geograficzny Królestwa Polskiego, t.8  
Warszawa 1886.

23. Źródła ikonograficzne i fotografie (rodzaj, miejsce przechowywania, sygnatury)

24. Uwagi różne

dwór - w rej. urb - 861 z dn. 5-III. 1970  
park - 2159 z 26. 06. 1988  
folwark - 2618 z 28. 03. 1997

25. Wypełnił

Michał Kondella

imię i nazwisko

data .....  
kwiecień 1988

26. Sprawdził

.....  
imię i nazwisko

data .....



|                         |  |  |
|-------------------------|--|--|
| 1. Miejscowość<br>BARDO | 2. Obiekt (nazwa jak w karcie)<br>Folwark Bardo<br>- karta założenia | 3. Zawartość wkładki nazwa obiektu lub materiału uzupełniającego)<br>ciąg dalszy pkt. 13, zdjęcia, plan orientacyjny |
|-------------------------|--|--|

ciąg dalszy pkt. 13

mniejsze wejście znajduje się od strony ogrodu szkolnego. Podwórze gospodarcze znajduje się od strony zachodniej dworu. Czworokątne, od strony północnej granicę podwórza wyznacza ciąg budynków: wozownia - ob. pomieszczenia garażowo-magazynowe /nr 9/, magazyn zbożowy /nr 19/, obora - ob. magazyn /nr 11/, świnia - ob. magazyn /nr 12/. Obiekty nr 9-12 powstały w latach 1890-1910. Świnia /powst. po 1945, nr 13/. Po zachodniej stronie podwórza stoją 2 stodoły /1880-1910, nr 7 i 8/. W południowo-zachodnim narożu podwórza znajduje się magazyn paliw /nr 5, powst. po 1960/. Po południowej stronie stoi obora /przebud. nr 4/, oraz mały budynek gospodarczy /lata 80-te XX w., nr 3/, który stoi na miejscu nieistniejącej kuźni /1910-1920/. W południowo-wschodniej części stoi obora na miejscu dawnej stajni /nr 2/. W centralnej części podwórza stoi wiata /nr 6/ oraz waga /lata 60-te XX w., nr 14/. W rejonie tym stał nieistniejący obecnie 2-3 piętrowy magazyn zbożowy /1890-1920, nr 15/. Przez środek podwórza przebiega droga przejazdowa łącząca główną bramę z wyjściem wyjazdowym.

Folwark ogrodzony jest częściowo ogrodzeniem z elementów betonowych, siatką drucianą /płd-wsch część podwórza/. Teren parku przydworskiego od strony podwórza gospodarczego i od strony ulicy ogrodzony jest ogrodzeniem ceglany z filarami. Główna brama wjazdowa na teren podwórza gospodarczego znajduje się w jego wschodniej stronie /obok ob. nr 2/. Brama wyjazdowa natomiast w południowo-wschodniej części przy magazynie paliw. /nr 5/. Ze względu na zły stan techniczny nie założono karty szczegółowej dla stodoły /nr 8/ oraz ze względu na znaczny stopień przebudowy i modernizacji /wnętrze/ nie założono kart dla obiektów nr 7, 11-12. Zdjęcia tych obiektów znajdują się na wkładce nr 2.

Wkładkę założył: Michał Kondella, kwiecień 1988

(imię, nazwisko, data)

Miejsce przechowywania negatywów: M.N.R Szreniawa

PZGK 6 - 68209/86 - 5000 zlec. 3419/Wyd. Akcyd. P-ń

Wzor ODZ 1978 r.





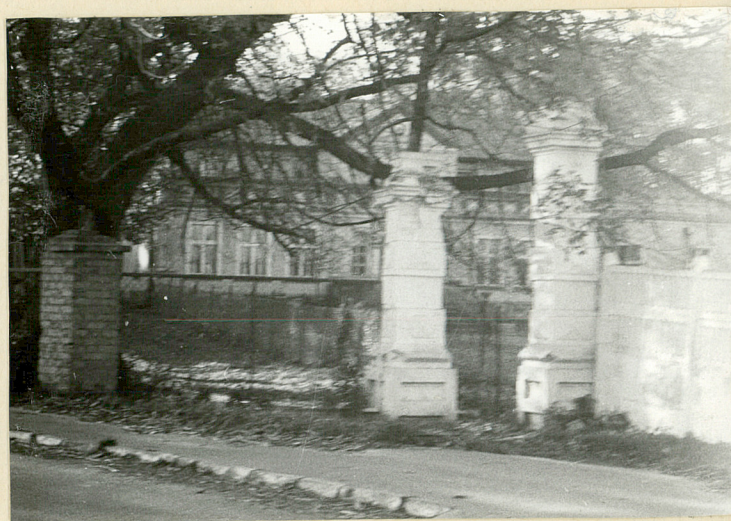
Główna brama wjazdowa na teren parku przydworskiego. Widok na fragment elewacji frontowej dworu. Widok od strony drogi dojazdowej na podwórze gospodarcze.



Dwór-fragment elewacji frontowej



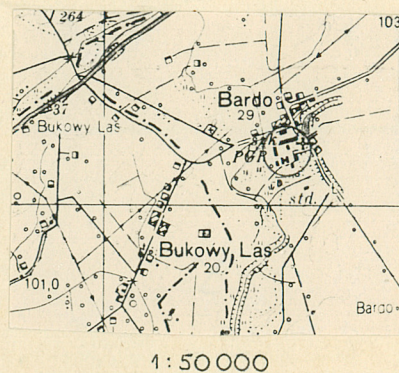
Dwór-elewacja tylna



Brama wejściowa /boczna/ na teren zespołu dworskiego. - od strony wsi.



Kościół parafialny pod w. św. Mikołaja. Fragment elewacji tylnej. Widok od strony parku przydworskiego.





|                         |   |   |
|-------------------------|---|---|
| 1. Miejscowość<br>BARDO | 2. Obiekt (nazwa jak w karcie)<br>Folwark Bardo-<br>- karta założenia | 3. Zawartość wkładki (nazwa obiektu lub materiału uzupełniającego)<br>zdjęcia |
|-------------------------|---|---|



Główne wejście na teren podwórza gospodarczego.



Budynki magazynowe /nr.11,12/  
Elewacja południowa frontowa.

Wkładkę założył: Michał Kondella.kwiecień 1988  
(imię, nazwisko, data)

Miejsce przechowywania negatywów: M.N.R Szreniawa





Stodoła /nr.7/ - elewacja wschodnia  
- frontowa



elewacja południowa-szczytowa.



Stodoła /nr.8/ - elewacja wschodnia  
- frontowa



elewacja tylna-zachodnia



Stodoła /nr.8/ - elewacja północna  
-szczytowa



Dom mieszkalny-sześciórak/27/  
elewacja zachodnio-południowa



1. Miejscowość

BARDO

2. Obiekt (nazwa jak w karcie)

Folwark Bardo - karta  
założenia

3. Zawartość wkładki (nazwa obiektu lub materiału uzupełniającego)

zdjęcia



Dom mieszkalny /22/ elewacja  
wschodnio-południowa



Dom mieszkalny-czworak /25/  
elewacja zachodnio-południowa

Wkładkę założył: ..... Michał Kondella, kwiecień 1988  
(imię, nazwisko, data)

Miejsce przechowywania negatywów: ..... M.N.R Szreniawa