

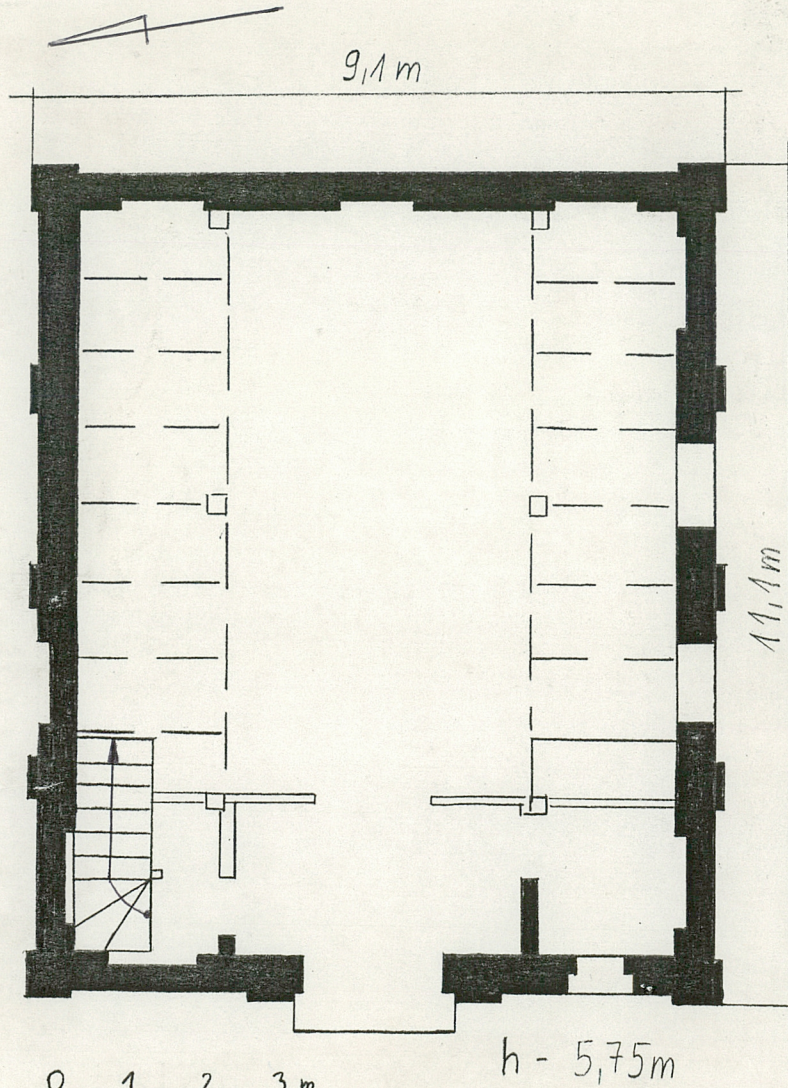
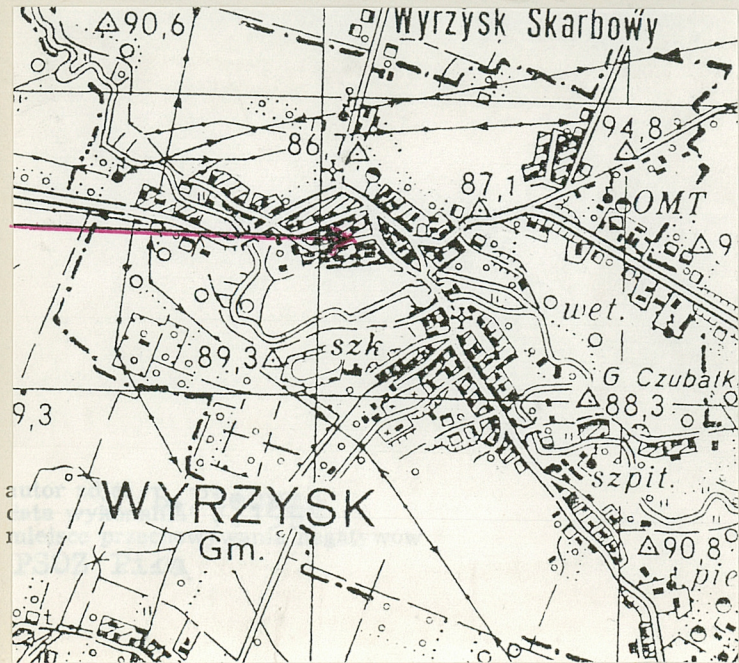
1. Obiekt

BÓŻNICA

2. Czas powstania
ok. 1860 r.

3. Miejscowość
WYRZYSK

11. Zdjęcia, plan sytuacyjny, rzuty



4. Adres 89-300 Wyrzysk, ul. Pocztowa
nr 6
nr działki 301 o pow. 0,0270 ha
nr hipoteczny

5. Przynależność administracyjna
województwo pilskie
gmina miasto Wyrzysk

6. Poprzednie nazwy miejscowości
niem Wirsitz

7. Przynależność administracyjna
przed 1.VI.1975 r.
województwo bydgoskie
powiat Wyrzysk

8. Właściciel i jego adres mienie komunalne
Urząd Miasta i Gm. Wyrzysk
ul. Bydgoska
89-300 Wyrzysk

9. Użytkownik i jego adres
-Przedsiębiorstwo Produkcyjno-Usługowo-Handlowe "U Bena"
89-300 Wyrzysk

10. Rejestr zabytków

Nr A761 data 30.12.1994

12. Autorzy, historia obiektu, określenia stylu.

W XVIII w. w miastach regionu wyrzyskiego było ok. 6% Żydów. W 1772 r. Wyrzysk liczy 207 mieszkańców w tym 57 Żydów, w 1816 na 435 mieszkańców było 48 Żydów, w 1895 r. na 1428 mieszkańców było 142 Żydów. W 1920 r. część z nich wyemigrowała do Niemiec tak że w 1939 r. było ich niewielu. 1 marca 1773 r. władze pruskie wydały zarządzenie o przesiedleniu Żydów płacących podatki mniejsze niż 1000 talarów do Królestwa Polskiego. Pozostali płacący podatki wyższe prowadzili normalną działalność gospodarczą, polityczną i religijną. W tym regionie jako pierwsza powstała synagoga w Łobżenicy w XVI w., następnie w Nakle. Działka, na której zbudowano bóżnicę w Wyrzysku należała do Gminy Żydowskiej od 1858 r.. Bóżnicę zbudowano prawdopodobnie ok. 1860 r. w stylu neoromańskim. Od 23.09.1921 r. właścicielem budynku Jest Skarb Państwa na podstawie uchwały Wojewody Poznańskiego z dn. 13.08.1921. Po 1945 r. budynek pełni funkcję magazynu, warzyw, mebli i sprzętu turystycznego Komendy Hufca ZHP w Wyrzysku. Od 1994 r. zaniedbany budynek wydzierżawił od Miasta Wyrzysk [REDAKTOWANE], który wyremontował i uporządkował obiekt z przeznaczeniem na skup surowców wtórnych.

13. Opis (sytuacja, materiał i konstrukcja, rzut, bryła, elewacje, dach, wnętrze, wyposażenie, instalacje)

Miasto Wyrzysk znajduje się w Kotlinie, przy drodze z Bydgoszczy do Piły. Bóżnica znajduje się w pn.-zach. części miasta, za stawem płyńskim irzeką Łobzonką, przy ul. Pocztowej 6 po jej pn. stronie. Budynek usytuowany kalenicowo, w starej zabudowie o wysokości 1-2 kondygnacji. Przed budynkiem od pd. chodnik z płytek betonowych z młodym dębem przy krawężniku. Budynek obudowany wtórnie po bokach i od zach. Wejście gł. w szczycie od zach. poprzedzone niewielkim podwórkiem wybrukowanym "kocimi łbami" z dużą lipą. Podwórko oddzielone od ulicy krótkim odcinkiem muru z czerwonej cegły i metalową pełną bramą, pomalowaną zieloną farbą; w głębi znajduje się mały budynek gospodarczy dobudowany do sąsiedniego domu) obecnie wykorzystywany na mieszkanie. Od zach. i pn. ,za wejściem do bóżnicy dobudowany garaż w kształcie litery L z wykorzystaniem jej ściany pn. i zach. Do w(w garażu dobudowany od pn. ciąg prowizorycznych komurek dla mieszkańców budynku przy ul. Grunwaldzkiej 2. Od wsch. przy drugim szczycie dobudowany drugi garaż z wykorzystaniem tej ściany bóżnicy. Bóżnica znajduje się w odległości ok. 400 m od rynku i kościoła parafialnego oraz ok. 200 m od Urzędu Miasta i Gminy w Wyrzysku (na pn.-zach.). Bóżnica zbudowana z cegły klinkierowej o wątku krzyżowym na fundamencie ceglany. Strop drewniany wsówkowy, powł. z desek profilowanych krawędziach, szaro malowana na piętrze w złote gwiazdki, wsparta na 6 słupach. Wieża dachowa drewniana krokwiowo-kleszczowa z 2 ramami stolcowymi. Dach kryty dachówką ceramiczną karpiówką w łuskę. Podłogi: w przedsionku cement wylany na cegłę, w nawie i na piętrze posadzki deskowe, na parterze przykryte płytami wiórowymi malowanymi. W pomieszczeniu narożnym od pd. zach. cement wylewany. Przy klatce schodowej cegła kładziona na płask. Schody: przed drzwiami wejściowymi stopień betonowy, wewnątrz klatka chodowa 1-biegowa, drewniana z zakrętem, balustrada z tralek toczonych z graniastym słupkiem. Na strych drabina. Drzwi: zewnętrzne nowe, drewniane, deskowe, 2-skrzydłowe z zastrzałem, zamykane na skobel i kłódkę, brązowo bejcowane i lakierowane. Drzwi wewnętrzne: do nawy - ramowo-płycinowe na zawiasach czopowych, tępe, 2-skrzydłowe. Drzwi do pomieszczeń po obu stronach przedsionka 1-skrzydłowe, ramowe z płycinami wypełnionymi pionowo wmontowanymi kleplami, przylgowe. Okna: na emporach krosnowe, pojedyncze stałe, zamknięte półkoliście, u góry okrągła kwatera, po bokach trójkątne, poniżej para prostokątnych kwater zamkniętych u góry półkoliście; w skrajnych oknach resztki oszklenia w kolorze czerwonym i różowym. Na parterze okna stałe, prostokątne, w metalowych ramach, 9-kwaterowe, pojedyncze. Budynek na rzucie prostokąta wydłużonego w kierunku wsch.-zach., podzielony 2 rzędami słupów na 3 nawy - środkowa szersza. Wejście główne w centrum ściany zach., za nim prostokątny przedsionek, po jego bokach 2 niewielkie pomieszczenia mieszczące klatkę schodową od pn. i biuro od pd. Klatka schodowa 1 biegowa z zakrętem. Budynek usytuowany kalenicowo.

14. Kubatura 580 m ³	15. Powierzchnia użytkowa 144 m ²	16. Przeznaczenie pierwotne bóżnica	17. Użytkowanie obecne magazyn
18. Prace budowlane i konserwatorskie, ich przebieg i dokumentacja Po 1945 r. przystosowano obiekt na magazyn przez wprowadzenie stropu między emporami, zamurowano dolne części okien w ścianie pd. i okna w elewacji zach. Remont i uporządkowanie obiektu w 1994 i 5 r., wstawienie drzwi w miejsce brakujących, wywiezienie gruzu i połamanych dachówek ze strychu.		19. Stan zachowania (fundamenty, ściany zewnętrzne, ściany wewnętrzne, sklepienia, stropy konstrukcje dachowe, pokrycie dachu, wyposażenie i instalacje) Od pn. i wsch. i częściowo od zach. budynku prowizoryczne garaże, utrudniające dostęp do ścian zewnętrznych obiektu. Ściany w stanie dobrym miejscami wypłukana zaprawa - szczególnie w postumentach wieńczących narożniki i końce kalenicy oraz narożnik pd.-zach. Zamurowane: dolne części okien w ścianie pd., w ścianie zach. boczne okna (w jednym wstawione wtrótnie mniejsze okno) oraz oculus w szczycie. Między emporami wprowadzony dodatkowo strop drewniany, dzielący budynek na 2 kondygnacje. Ceglana posadzka w przedsionku i w aneksie pd. zalana betonem, na parterze dzi dziurawe posadzki deskowe, obecnie przykryte płytami wiórowymi. drzwi zewnętrzne nowe, nadświetle zamurowane, drzwi wewnętrzne na klatkę schodową i do biura nowe. Brak części tralek balustrady schodów, nie ma balustrad empor. Na stropie łuszcząca się farba. Na parterze między słupami od pn. wprowadzone przepięrzenie z płyty.	
20. Najpilniejsze postulaty konserwatorskie Przemurowanie postumentów w narożnikach i na końcach kalenicy, przełożenie dachu.			

21. Akta archiwalne (rodzaj akt, numer i miejsce przechowywania)

22. Bibliografia Der Kreis Wirsitz, Ein Westpreussisches
Heimatbuch, wyd. Heimatkreis Wirsitz, Osnabruck 1973, s. 72, 98.
Słownik Geograficzny Królestwa Polskiego, 1895. T. 13

23. Źródła ikonograficzne i fotografie (rodzaj, miejsce przechowywania, sygnatury)

24. Uwagi różne

25. Wypełnił

Bernadeta Piecuch

imię i nazwisko

data V. 1995

26. Sprawdził

imię i nazwisko

data

27. Załączniki 2

1. Miejscowość

WYRZYSK

2. Obiekt (nazwa jak w karcie)

Bożnica

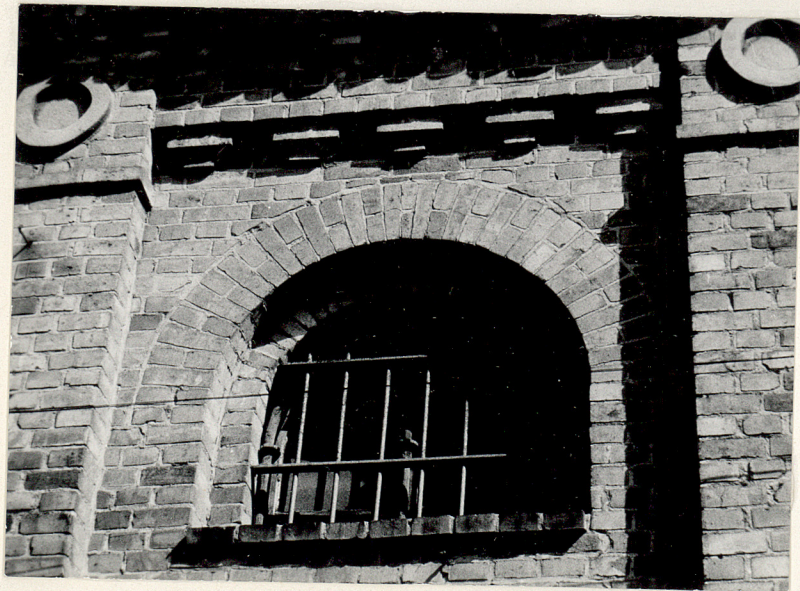
3. Zawartość wkładki (nazwa obiektu i materiału uzupełniającego)

c.d. opisu

Bryła zwarta, prostopadłościenna nakryta dachem dwuspadowym, dwukondygnacyjna. Po 1945 r. wtórnie obudowana, 1-kondygnacyjnymi garażami od, wsch., pn. i częściowo od zach. Elewacje: ceglane o wtku krzyżowym, fundament ceglany nieco wysunięty przed lico muru. Elewacje pd. i pn. podzielone 5 pilastrami zakończonymi głowicami z wypukłymi okręgami, na 4 pola, między głowicami szeroki gładki fryz wsparty na wysuniętych cegłach, powyżej gzyms oparty na "Główkach" cegieł. Naroża zaakcentowane prostopadłościennymi postumentami z prostokątnymi płycinami. W elewacji pd. w dolnej kondygnacji umieszczone w centrum 2 prostokątne okna, powyżej w każdym polu 4 okna zamknięte półkoliście z uskokiem. Elewacja pn. o analogicznej dekoracji architektonicznej, bez okien, tylko w górnej kondygnacji wnęki prostokątne zamknięte odcinkowo. Elewacje szczytowe wsch. i zach. o narożach zaakcentowanych analogicznymi pilastrami, naroża i szczyt kalenicy zaakcentowane postumentami. Ukośne brzegi trójkątnych szczytów zaakcentowane wysuniętymi cegłami. W elewacji wsch. oculus na wysokości fryzu w elewacjach bocznych. W elewacji zach. umieszczony na osi portal wejściowy. Otwór drzwiowy z półkolistą nadświetlą (obecnie zamurowaną, ujęty parą pilastrów z prostymi głowicami, zwieńczonymi ukośnym daszkiem z wysuniętych cegieł-sugerujących tympanon, w którego polu znajduje się oculus, nad brzegiem nadświetla łamany gzyms odcinkowy. Po bokach pary okien zamkniętych półkoliście, umieszczone jedno nad drugim (obecnie zamurowane), w części dolnej ściany od pd.-zach. małe prostokątne okienko. Wnętrze: Sala modlitw poprzedzona przedsionkiem z 2 aneksami mieszczącymi biuro i klatkę schodową. Nawa prostokątna z emporami przy ścianach w kształcie litery U, empory podparte kwadratowymi słupami z łukowymi wspornikami wzdłuż płatwi. Naroża słupów i płatwi ukośnie ścięte. W ścianie wsch. 3 symetrycznie rozmieszczone wnęki, zamknięte odcinkowo. Na piętrze strop drewniany szaro malowany w złote gwiazdki. Słupy malowane szarą farbą. W oknach zamkniętych półkoliście resztki kolorowego oszklenia w kolorze czerwonym i różowym.

Instalacje: elektryczna.





1. Miejscowość WYRZYSK	2. Obiekt (nazwa jak w karcie) Bożnica	3. Zawartość wkładki (nazwa obiektu i materiału uzupełniającego) fotografie
---------------------------	---	--



