

1. Obiekt

KOŚCIÓŁ PARAFIALNY

P. W. ŚW. KATARZYZNY PANNY I MĘCZENNICZKI

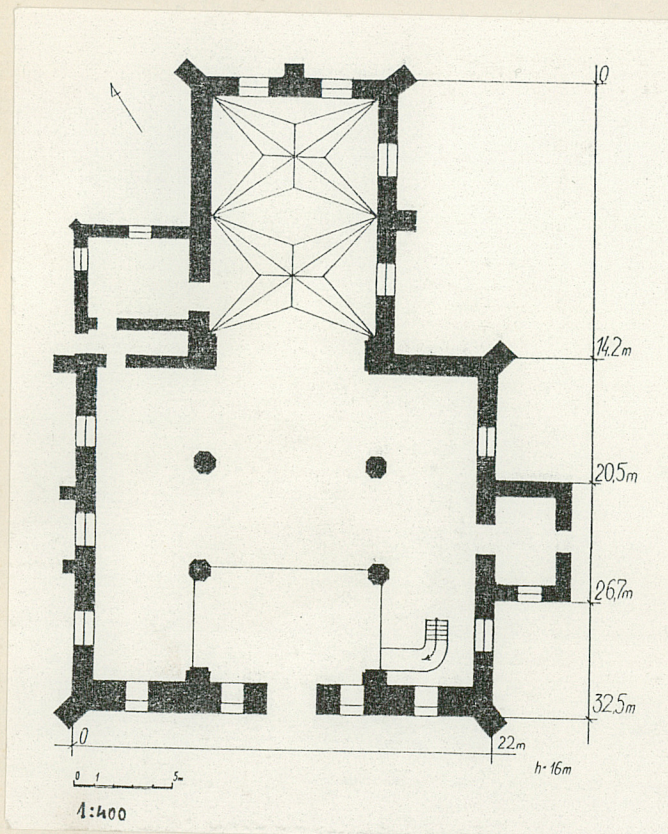
2. Czas powstania

pocz. XVI w.

3. Miejscowość

W R O N K I

11. Zdjęcia, plan sytuacyjny, rzuty



4. Adres

ul. Sierakowska 5

nr hipoteczny

5. Przynależność administracyjna

województwo pilskie

gmina

6. Poprzednie nazwy miejscowości

niem. Wronke

7. Przynależność administracyjna
przed 1.VI.1975 r.

województwo poznańskie

powiat szamotulski

8. Właściciel i jego adres

Paraf. rzym-kat.

ul. Sierakowska 5

64-510 Wronki

9. Użytkownik i jego adres

j.w.

10. Rejestr zabytków

Nr AK-I-M/158 data 21.12.1932

A-79

autor zdjęć E. Siejkowska-Askutja
data wykonania VII.1993
miejsce przechowywania negatywów PSOZ Piła

skala 1:50 000

12. Autorzy, historia obiektu, określenia stylu.

Pierwszy kościół wzmiankowany 1298r. Obecny wzniesiony prawdopodobnie pocz. XVIw. w stylu gotyckim. W poł. XVIIw. krótko użytkowany przez protestantów. Patron Łukasz Górka przywłaszczył sobie wówczas kosztowne paramenty. W 1560r. odebrany dysydemtom w stanie znacznej dewastacji. Spłonął w czasie pożaru miasta 1 poł. XVIIw. Odbudowany i poświęcony 1660r. Restaurowany XIXw. Pocz. XXw. rozebrano ze wzgl. funkcjonalnych kruchę zach., przebito zew. wejście do zakrystii (pierwotne z nawy); umieszczenie żelaznych drzwi w wejściu z zakrystii do prezbit. (pierwotnie prowadziły na ambonę); likwidacja wejścia z nawy głównej do krypty zamykanego metalową płytą. W 1910-20 wymiana posadzki z sześciokątnych płyt ceglanych na piaskowcową. 1932r. likwidacja nagrobków na cmentarzu kościelnym, wyrównanie terenu wokół kościoła i podwyższenie go do wysokości progów (pierwotnie 3 stopnie do wejścia). 1935r. przebudowa filarów w I przęśle korpusu nawowego. Pierwotne szerokie, czworokątne, sprowadzono do wymiarów i kształtu filarów II przęsła. Likwidacja ołtarzy przyfilarowych, zmiana ołtarzy bocznych. Obraz Matki Boskiej z wotami przeniesiono z o. przyfilarowego do ołtarza b. w nawie zach. Posąg Chrystusa z o. Serca Jezusowego w nawie bocznej na filar wsch. Grupa rzeźb. Pietą z o. przy filarze wsch. przeniesiona na pn. ścianę prezbit. Umieszczenie posągu św. Antoniego na wsch. filarze, obrazu św. Katarzyna we wsch. ołtarzu bocznym. Lata 30 XXw. likwidacja mechanizmu podnoszącego monstrancję ponad wysokie tabernakulum. Plebania z poł. XIXw.

13. Opis (sytuacja, materiał i konstrukcja, rzut, bryła, elewacje, dach wnętrze wyposażenie, instalacje)

Sytuacja. Kościół poza pd pierzeją rynku. Cmentarz kościelny ograniczony od wsch. ul. Kościelną, od zach. ul. Sierakowską, od pd. graniczy z zabudowaniami działek ul. Spokojnej, ma plan nieregularnego wieloboku zwężającego się ku pd. Kościół w pn jego części otoczony ścieżką procesyjną. Od ul. Sierakowskiej teren zamknięty otynkowanym murem z wnękami nakrytym cegłą kładzioną na płask, w murze furtka na wysokości prezbiterium, brama wjazdowa na wysokości zakrystii, dalej furtka na wysokości wejścia głównego. Dalej ku pd. od ul. Sierakowskiej przylega prostokątny budynek plebanii, za nim kolejna brama wjazdowa. Od pn-wsch przylega ogród warzywny, od pd-wsch długi prostokątny budynek katechetyczny, od pd mały budynek gospodarczy.

Materiał, konstrukcja, technika. Fundamenty z głazów granitowych obrobionych 2x2, 4m. Ściany z cegły palonej, wiśniówki, watek polski, miejscami wzmocnienia kamienne, uzupełnienia współczesne związane z rekonstrukcją sklepień nad prezbiterium i wymianą okien. Wew. prezbit. nieotynkowane, korpus nawowy otynkowane, cegła profilowana. Sklepienia z cegły dziurawki i profilowanej. Sklepienie pseudokolebkowe, deskowe z siatką trzcinową otynkowaną. Wieżba dachowa płatwiowa o 2 stolcach w dolnej i 1 w górnej części, zastrzały ujęte kleszczami, nad prezbiterium dodatkowo stalowe tragarze. Dach kryty karpiówką w podwójną łuskę, dachy na sterczynach kryte blachą ocynkowaną. Posadzka w prezbiterium i nawie głównej marmurowa, w nawach bocznych, zakrystii i częściowo w kruchcie piaskowcowa. Podłoga chóru i łoża deskowa. Schody na chór drewniane z ^{zawieszającą} balustradą. Drzwi zew. gł. dwuskrzydłowe, bez odrzwi, skrzydła deskowe opierane dekoracją ramowo-płycinową z listwą przymykową w formie pilastra. Skrzydło podzielone gzymsem w 1/3 wysokości od dołu, gzymś profilowany z ząbkami; w dolnej części płycina w formie leżącego prostokąta z "boniowaniem" w polu, powyżej parami płyciny kwadratowe i prostokątne ostrołukowo zakończone z trójlistnie profilowanym zwieńczeniem. Szeroka listwa czołowa. Zawiasy krzyżowe. Zamek skrzynkowy (puszkowy) ujmujący zapadkę zawrotnicy. Obok zamek wpuszczany. Zasuwa dolna. Drzwi zewnętrzne kruchty jednoskrzydłowe pełne, bez odrzwi, deskowo-spagowe z dekoracją ramowo-płycinową 18 podziałową. Zawiasy pasowe, zamek wpuszczany. Drzwi zew. do zakrystii jednoskrzydłowe, pełne, ramowo-płycinowe, w górnej części szklone 2 kwadratowymi szybami; niżej dwie płyciny pionowe i jedna leżąca. Zawiasy krzyżowe, zamek skrzynkowy, klamka z lwią główką. Drzwi z przedsionka do zakrystii jednoskrzydłowe pełne, deskowe, dwuwarstwowe: listwy pionowe i poprzeczne. W dolnej części opierzone "boniowaniem". Zawiasy pasowe, zamek wpuszczany. Drzwi z przedsionka zakrystii do nawy jednoskrzydłowe, ramowo-płycinowe: 4 płyciny w formie stojących prostokątów. Zawiasy pionowe, zamek skrzynkowy, klamka ozdobna w formie liścia. Drzwi z zakrystii do prezbiterium jednoskrzydłowe, żelazne, pełne dekorowane ukośną kratownicą spojną dużymi nitami. Centralnie umieszczona sferyczna, żłobkowana gałka. Na rewersie wzmocnienia z płaskownika, ceowy uchwyt, zamek skrzynkowy. Drzwi z kruchty do nawy jednoskrzydłowe, pełne deskowe, dwuwarstwowe. Deski wzmocnione 3 poziomymi listwami, na nich ramowo-płycinowa dekoracja z nakładanymi elementami: ozdobny słupek (pilaster) umieszczony pośrodku, symetrycznie od dołu kwadratowe płyciny z "boniowaniem"

<p>14. Kubatura</p> <p>4696 m³</p> <p>piwnica ok. 495m³</p>	<p>15. Powierzchnia użytkowa</p> <p>483m³</p>	<p>16. Przeznaczenie pierwotne</p> <p>kościół katolicki</p>	<p>17. Użytkowanie obecne</p> <p>kościół katolicki</p>
<p>18. Prace budowlane i konserwatorskie, ich przebieg i dokumentacja</p> <p>1954-5 rekonstrukcja sklepienia gwiaździstego w prezbiterium z równoczesnym wzmocnieniem więźby dachowej(stalowe tragarze),rekonstrukcja belki tęczowej:grupa pasyjna zestawiona z krucyfiks wisiącego poprzednio w zakrystii i posągów przeniesionych z ołtarza głównego.Nowy ołtarz gł. wykonał W.Śliwiński ok.1954r.Nastawa szafkowa,centralnie umieszczony Chrystus-Vir Dolorum z ok.1500r.,skrzydła malowane.1958-9 umieszczenie barokowych aniołów po bokach ołtarza na konsolach oraz Pietą na ścianie pn. prezbiterium.Ok. 1960r. umieszczenie 2 witraży w szczytowej ścianie prezbiterium(życie św.Wojciecha).1971 r. umieszczenie drewnianego przeszklonego przedsionka przy wejściu głównym.1974r. wymiana oszklenia okien z pojedynczego na zespolone i białego szkła na żółte z cienkimi barwnymi bordiurami. W zakrystii wymiana okien drewnianych,krosnowych na analogiczne jak w nawach.Likwidacja kamiennych opasek okiennych.1981r.wymiana pokrycia</p> <p>20. Najpilniejsze postulaty konserwatorskie</p> <p>Wzmocnienie ścian,przywrócenie wentylacji krypty.</p>		<p>19. Stan zachowania (fundamenty, ściany zewnętrzne, ściany wewnętrzne, sklepienia, stropy konstrukcje dachowe, pokrycie dachu, wyposażenie i instalacje)</p> <p>Fundamenty obecnie niewidoczne.Ściany z licznymi uzupełnieniami, poważne pęknięcia nasilające się od ok. 1986r. na skutek wzmożonego ruchu kołowego.Stan zachowania ścian wewnętrznych zadowolający, sklepień i stropów dobry,dachu-konstrukcji i pokrycia- dobry. Zachowane 1 okno sprzed 1974r. w ścianie szczytowej łoży nad zakrystią.Okna w zakrystii pierwotnie drewniane,krosnowe,dwuskrzydłowe. Wyposażenie zachowane dobrze,ślady obecności kołatka w konfesjonale.Instalacje w dobrym stanie.</p>	

21. Akta archiwalne (rodzaj akt, numer i miejsce przechowywania)

Visitatio generalii... od 1603 do 1787r. sygn.AV3,10,22,
25,34

Akta Ordynaryatu Arcybiskupiego w Poznaniu 1924-25
sygn.OAX 796

Akta Arcybiskupie.Generalia kościoła Paraf.1853-
1925r. sygn.OAX 636

Wizytacje kościoła wronieckiego 1787,1713,1789r.
sygn. PA 454(2)

Archiwum Archidiecezjalne Poznań ul.Lubrańskiego 1

23. Źródła ikonograficzne i fotografie (rodzaj, miejsce przechowywania, sygnatury)

22. Bibliografia

Katakog zabytków sztuki w Polsce pow. szamotulski s.34-35
J.Łukaszewicz,Krótki opis historyczny kościołów parochial-
nych,1858-1863 Poznań,T.II,s.405-406
J.Nowacki,Archidiecezja Poznańska w granicach historycznych
i jej ustrój.Poznań 1964,T.II,s.464
Cz.Grot,Wronki.Z dziejów miasta.Wronki 1987,s.47-48,

24. Uwagi różne

Informacje o XXw. historii kościoła pochodzą od kościelne-
go Zygmunta Anyżewskiego zm.VIII.1993.

25. Wypełnił i założył wkładki

mgr Ewa Siejkowska-Askutja

imię i nazwisko

data IX.1993r.

26. Sprawdził

imię i nazwisko

data

27. Załączniki

wkładka nr 1 i 2

Opis c.d.

wyżej dwa odcinkowe gzymsy wydzielające rombowa pola wypełnione rozetami, w dwóch płycinach w formie wydłużonych stojących prostokątów poprzeczne listwy nabijane ozdobnymi gwoździami. W zwieńczeniu ponad profilowanym gzymsem promieniste wypełnienie półkola. Trzy zawiasy pasowe, zamek skrzynkowy. Drzwi na chór osadzone na balustradzie schodów, niskie, jednoskrzydłowe, pełne, deskowe na zawiasach pasowych. Okna w prezbiterium, nawie i zakrystii zespolone w obokniu ceglany, wielopodziałowe, szklone w ołowiu, szkło jasnożółte, cieniotka wielobarwna bordiura. W prezbiterium wysokie i wąskie otwory maswerkowe w ścianie szczytowej wypełnione witrażem, w pd oszklenie romboidalne 10 podziałowe. Okna w nawach bocznych kształtem zbliżone do kwadratu zakończone lekkim półkolem, oszklenie kwadratowymi szybami wzmocnione pasami metalowymi, w zakrystii podobne, mniejsze. Okno w szczytowej ścianie zakrystii doświetlające łóż analogiczne z oszkleniem rombowym, w górnej części nieb.-czerw. rozeta. Okno w kruchcie analogiczne jak pozostałe ale pojedyncze. W fasadzie dwie pary okien, środkowe pełne, boczne zakończone lekkim ostrołukiem, oszklenie analogiczne jak w nawie.

Bryła. Budynek o przysadzistych proporcjach. Pod prezbiterium i częścią I przęsła nawy głównej krypta. Ściany niskie, dach dwuspadowy, wysoki. Ściana szczytowa prezbiterium oskarpowana dwustopniowymi skarpami, na wysokości krawędzi dachu uskok, w połowie ścianki szczytowej kolejny, skarpa środkowa przedłużona do kalenicy. W fasadzie uskok na wys. 1/3 powyżej krawędzi dachu, centralnie umieszczony szczyt w formie lizeny o uskoku w zwieńczeniu sięgający powyżej kalenicy. Boczne przypory podwyższone, kryte ostrosłupowymi daszkami. Kruchta wyodrębniona, niższa, kryta osobnym dachem dwuspadowym.

Rzut. Prezbiterium prostokątne, dwuprzęsłowe o gwiaździstym sklepieniu. Korpus nawowy krótki 3 przęsłowy, 3 nawowy, kryty pozorną kolebką. Nawa wsch. widocznie szersza. Nawy wydzielone arkadami na sześciobocznych filarach, oświetlone regularnie rozmieszczonymi oknami. Zakrystia niewyodrębniona jest przedłużeniem nawy zach. Do wsch. ściany nawy bocznej przylega prostokątna kruchta. Ściana fasady o znacznej grubości, wejście główne na osi. Budynek oskarpowany nieregularnie. Chór muzyczny w nawie głównej na szer. jednego przęsła. Elewacje. Fasada szeroka, zwężająca się trójkątnie ku górze, II kondygn. Kondygnacje wydzielone uskokiem krytym cegłą kładzioną na płask, dolna 5 osiowa z centralnie umieszczonym wejściem. Ponad prostym portalem małe okrągłe okno, okna w osiach zew. nieco niżej przebite. Lizena w kondygnacji szczytowej szeroka w 1/3 wys. podzielona występującym rzędem ceglanych główek, powyżej ostrołukowa otynkowana blenda. W uskoku w zwieńczeniu 3 małe blendy, daszek z cegły kładzonej na płask. Elew. od ul. Sierakowskiej: w partii prezbiterium ślepa ściana, w zakrystii kwadratowe okno i drzwi wejściowe, dalej 3 osiowa wzmocniona przyporami. Od ul. Kościelnej: prezbiterium 2 osiowa, nawa 3 osiowa z dostawioną centralnie kruchtą. Okna obu naw ujęte prostymi ^{otytkowanymi} opaskami. Elewacja szczytowa prezbiterium 2 osiowa z przyporami. Szczyt II kondygn. ze skarpą pośrodku, w dolnej części po 2 pary wnek (blend) kwadratowych zamkniętych łukiem tudorów.

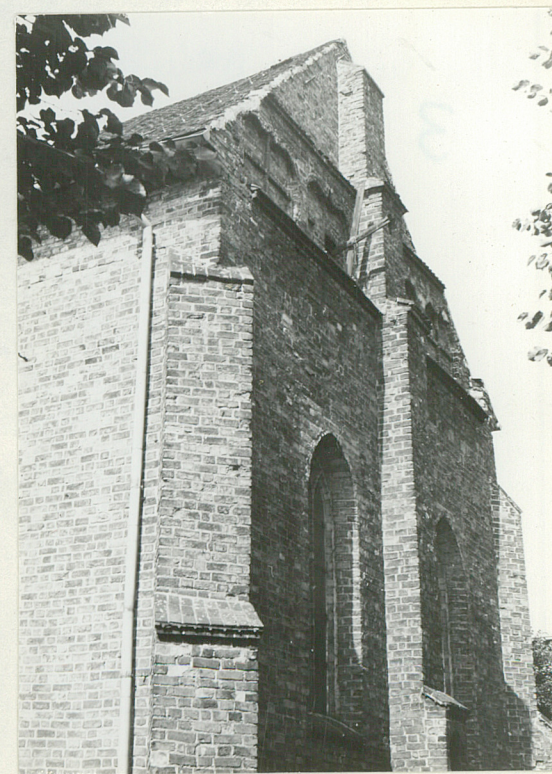
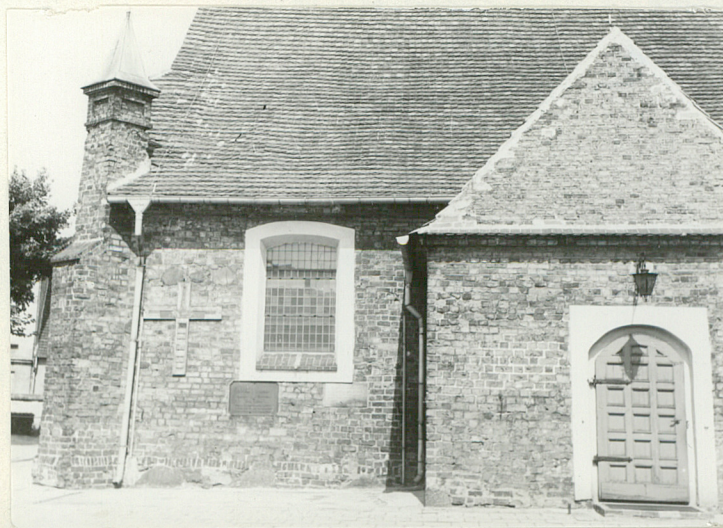
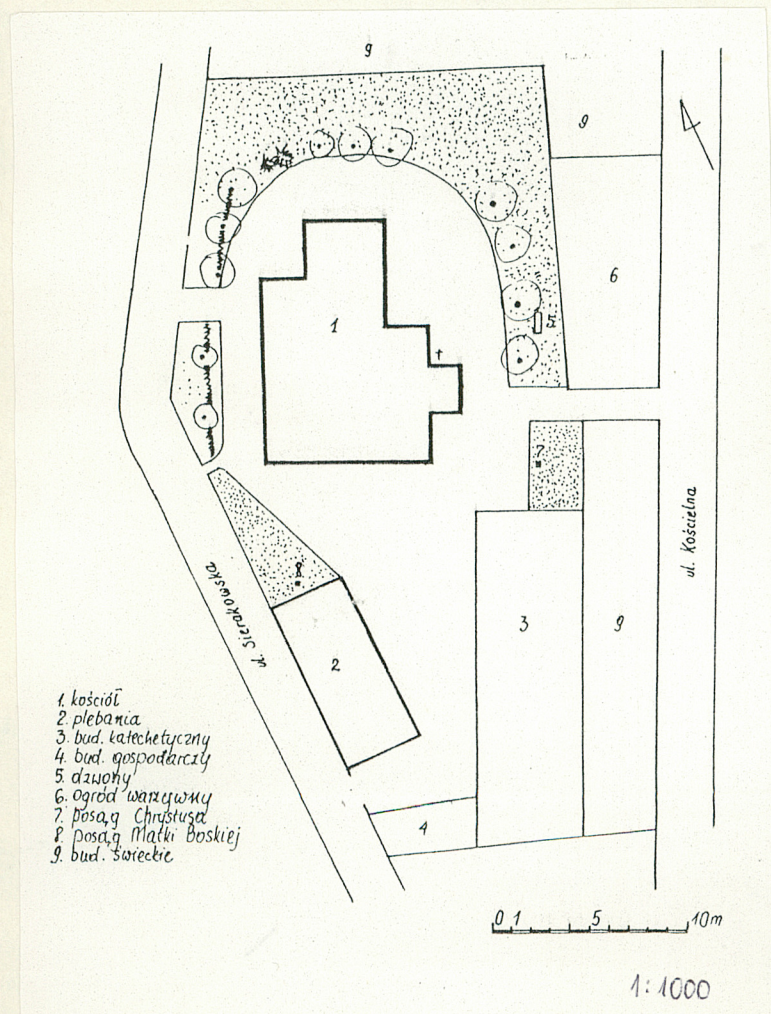
Wnętrze. Prezbiterium równej szerokości z nawą, 2 przęsłowe sklepienie gwiaździste, ściany niotynkowane. Ponad drzwiami do zakrystii ostrołukowa arkada łóż zamknięta u dołu pełną balustradą. Filary tęczowe eksponowane. Nawy wydzielone ostrołukowymi arkadami. W nawach bocznych płaskie gzymsy. Chór muzyczny w ostatnim przęsle nawy głównej.

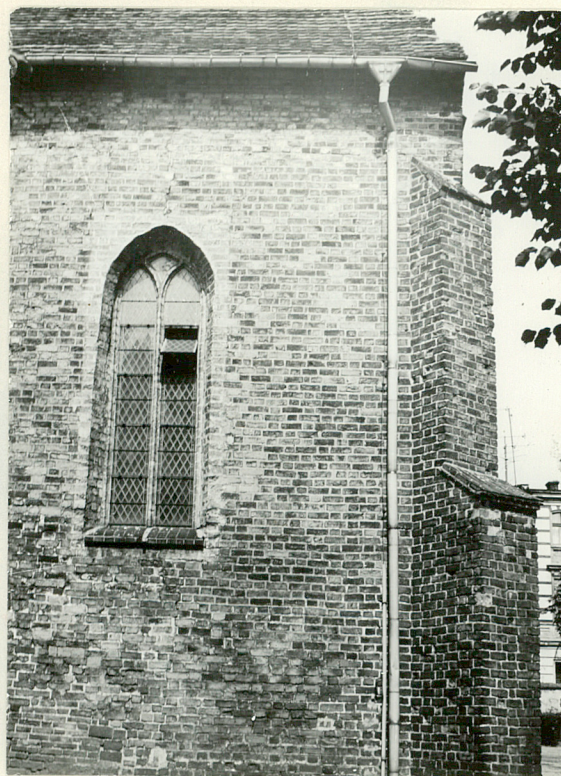
Wyposażenie. Ołtarz główny XXw. szafiasty, flankowany barokowymi aniołami na konsolach. Przy filarach tęczowych późnobarokowe ambona i chrzcielnica. Dwa analogiczne ołtarze boczne XIXw. Chór muzyczny z pełną balustradą, prospekt organowy XIXw. Wnętrze dekorowane barokowymi i XIXw. posągami, na belce tęczowej grupa pasyjna, renesansowa Pietà. W prezbiterium witraże XXw.

Instalacje: elektryczna, ogrzewcza (piec na ropę), woda w zakrystii.

Prace budowlane i konserwatorskie c.d.

dachowego. 1 poł. l. 80 likwidacja wejścia wiodącego z zakrystii do krypty, umieszczenie sejfu w otworze drzwiowym. 1992r. położenie posadzki marmurowej w prezbiterium i nawie głównej, zamiana drewnianych antependiów ołtarzowych na marmurowe, cofnięcie ołtarza głównego pod ścianę.



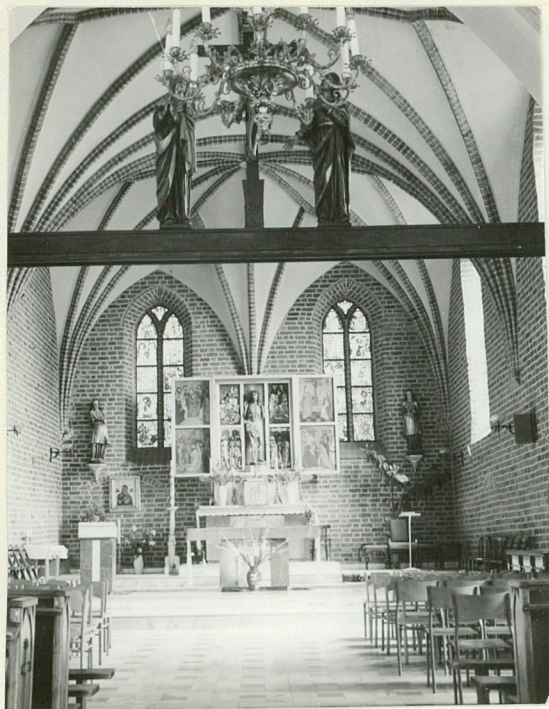


okno w ścianie szczytowej
zakrystii

okno w prezbiterium

główne drzwi wejściowe

drzwi z kruchty do
nawy



nawa boczna



ściana boczna
prezbiterium

drzwi do zakrystii

schody na chór

