

A B C D E F G H I J K L L M N O P R S T U V W X Y Z

Nr

WIELKOPOLSKI

18394

1. Obiekt

SPICHLERZ

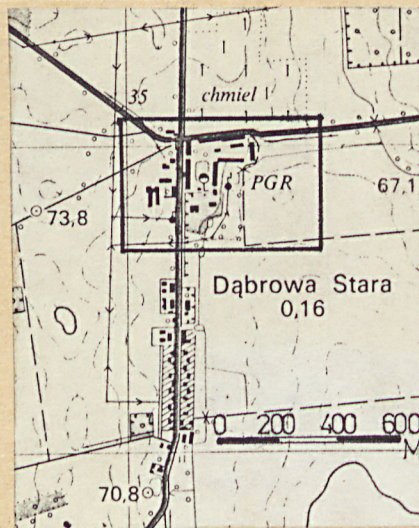
2. Czas powstania

1873

3. Miejscowość

STARA DĄBROWA

11. Zdjęcia, rzut, przekrój, sytuacja, orientacja



4. Adres

Dąbrowa Stara

nr hipoteczny .....

5. Przynależność administracyjna

województwo ..zielonogórskie.....

gmina ..Wolsztyn.....

6. Poprzednie nazwy miejscowości

ALT-DOMBROWO,  
DĄBROWO STARE

7. Przynależność administracyjna  
1 VI 1975

województwo ..zielonogórskie.....

powiat ..Wolsztyn.....

8. Właściciel i jego adres

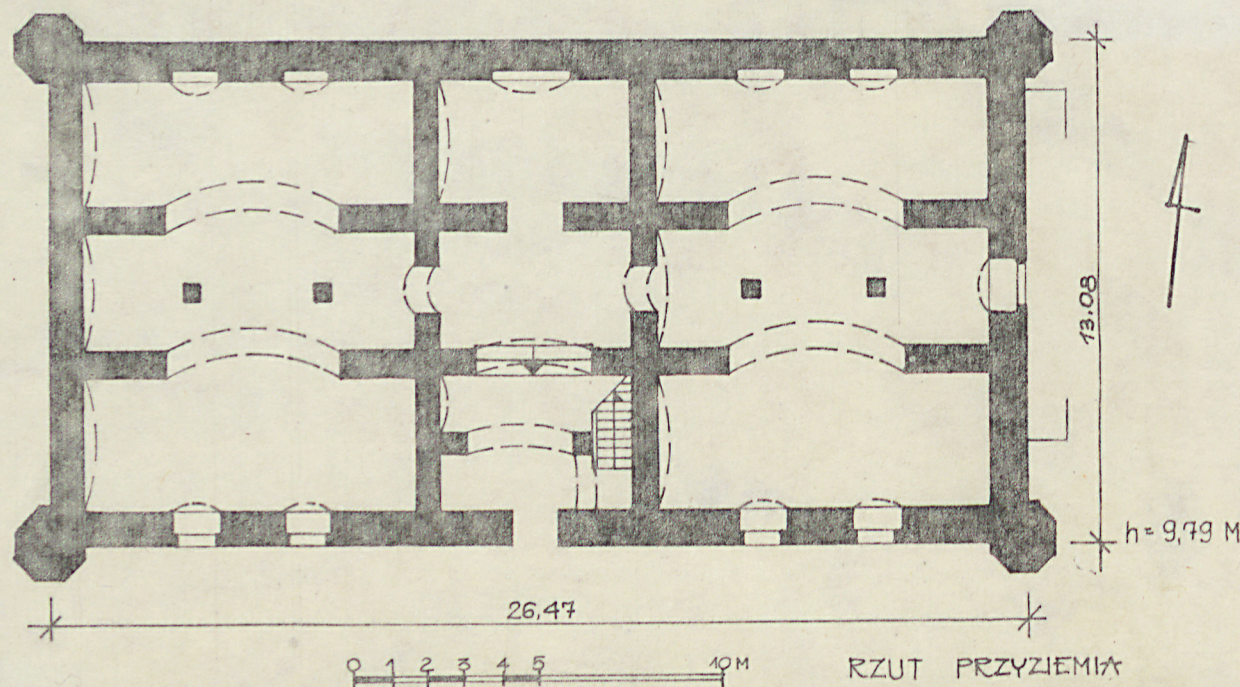
PGR Obra

9. Użytkownik i jego adres

Zakład Rolny w Dąbrowie  
Starej

10. Rejestr zabytków:

Nr ..355/A 29.10.1968 data .....





12. Autorzy, historia obiektu, określenie stylu

Obiekt powstał w 1873 r. jako zabudowanie gospodarcze - spichlerz - w zespole folwarcznym w Dąbrowie Starej. W 1945 r. teren i zabudowania folwarku uległy parcelacji. Obecnie stanowią własność PGR Obra, a użytkownikiem jest Zakład Rolny w Dąbrowie Starej. Autorów obiektu nie udało się ustalić.

13. Opis (sytuacja, materiał i konstrukcja, rzut, bryła, elewacje, wnętrze wyposażenie, instalacje)

Obiekt usytuowany jest na północnym skraju zabudowań folwarcznych, przy drodze asfaltowej prowadzącej do Gościeszyna, w zespole wielobudynkowym. Materiał: cegła ceramiczna pełna niewymiarowa, łączona na zaprawę wapienną. Ściany zewnętrzne - z cegły (j.w.) o grubości: parter - 98cm, I piętro - 78cm, II piętro - 70cm; tynkowane, bielone. Ściany wewnętrzne: z cegły (j.w.) o grubości: parter - 78cm, I piętro 60cm, II piętro 29cm; tynkowane, bielone. Strop: Nad pomieszczeniem przyziemia - sklepienia ceramiczne łukowe o grubości 46cm, rozpiętości od 4,09 do 3,17m i  $f=1,2m$ ; pierwszego piętra - drewniany, belkowy, oparty na ścianach podłużnych, podciagi drewniane (30/36) oparte na ścianach szczytowych i słupach. Belki drewniane (28/27) oparte na podciągach oraz ścianach podłużnych. Nad pomieszczeniami II piętra - drewniany (j.w.) - belki o wymiarach 28/30, podciagi o przekroju 28/27. Podłogi: w przyziemiu - posadzka ceglana z cegły na płask; na wyższych kondygnacjach płyta betonowa położona na posadzce z cegły. Wieżba dachowa wykonana w konstrukcji jętkowej, wzmocniona zastrzałami o przekrojach: jętka - 19/20, krokwie 18/20, łąty 7/4,5. Pokrycie dachu dachówka karpiówka, podwójnie w koronkę. Okna: otwory zabezpieczone od środka okiennicami drewnianymi z desek łączonych na styk. Drzwi: wrota drewniane dwuskrzydłowe z desek łączonych na styk. Schody między poszczególnymi kondygnacjami drewniane, na belkach policzkowych. Bryła: budynek przylegający do pomieszczeń warsztatowych, 3 - kondygnacyjny z poddaszem użytkowym, bez podpiwniczenia, dach dwuspadowy, naroża ujęte ośmiobocznymi wieżyczkami. Kształt: prostokątny, szerokofrontowy, symetryczny. Elewacje - z użyciem form neogotyckich, rozczłonkowane dekoracyjnymi lizenami - szkarpami oraz ostrołukowymi wnękami z laskowaniem. Naroża ujęte ośmiobocznymi wieżyczkami z blankowaniem. W elewacji południowej - centralnie umieszczony pas otworów drzwiowych zabezpieczonych wrotami drewnianymi z desek łączonych na styk. Po obu stronach po dwa otwory okienne w ostrołukowych niszach zabezpieczone od wewnątrz okiennicami. Do elewacji zachodniej dobudowany jest budynek warsztatów. Instalacje: elektryczna.



<p>14. Kubatura</p> <p>3389 5 m<sup>3</sup></p>	<p>15. Powierzchnia użytkowa</p> <p>1131,4 m<sup>2</sup></p>	<p>16. Przeznaczenie pierwotne</p> <p>Spichlerz</p>	<p>17. Użytkowanie obecne</p> <p>Spichlerz</p>
<p>18. Prace budowlane i konserwatorskie, ich przebieg i dokumentacja</p> <p>W okresie powojennym 2 - krotnie przerabiano instalację elektryczną. Posadzki ceramiczne wyrównano płytą betonową. Budynek otynkowano oraz wymieniono dachówki (1982).</p>		<p>19. Stan zachowania (fundamenty, ściany zewnętrzne, ściany wewnętrzne, sklepienia, stropy konstrukcje dachowe, pokrycie dachu, wyposażenie i instalacje)</p> <p>Stan zachowania budynku dość dobry. Fundamenty nieuszkodzone. Mury: w pomieszczeniach widoczne wykwity i zagrzybienia ścian, liczne spękania naroży budynków oraz ceglanych nadproży. Konstrukcja - belki stropowe, słupy, podciąg wykazują częściowe uszkodzenie przez owady oraz spękania podłużne i poprzeczne. Pokrycie dachu w stanie technicznym dobrym. Wyposażenie i instalacje w stanie technicznym dobrym.</p>	
		<p>20. Najpilniejsze postulaty konserwatorskie</p>	



21. Akta archiwalne (rodzaj akt, numer i miejsce przechowania)

24. Uwagi różne

22. Bibliografia

25. Opracował

tekst A. Kornecka 1987.10.09

imię, nazwisko, data, podpis

plany, rysunki J.W.

imię, nazwisko, data, podpis

zdjęcia fotogr J.W.

imię, nazwisko, data, podpis

miejsce przechowania negatywów

Karta po wypełnieniu podlega ochronie na podstawie przepisów prawa autorskiego

26. Adnotacje o inspekcjach, informacje o zmianach (daty, imiona i nazwiska wypełniających)

1. Księga Adresowa Gospodarstw Rolnych Województwa Poznańskiego, Poznań 1926; s 452
2. Handbuch des Grundbesitzes im Deutschen Reiche, Berlin 1913, s 18
3. Słownik Geograficzny Królestwa Polskiego i innych krajów słowiańskich, Warszawa 1880, t.I, s 945

23. Źródła ikonograficzne i fotografia (rodzaj, miejsca przechowywania, sygnatury)

27. Załączniki

2 wkładki



1. Miejscowość .....

2. Obiekt (nazwa jak w karcie)

3. Zawartość wkładki (nazwa obiektu lub materiału uzupełniającego)

Dąbrowa Stara

Spichlerz

Plan sytuacyjny, opisy zdjęć, rzut I piętra

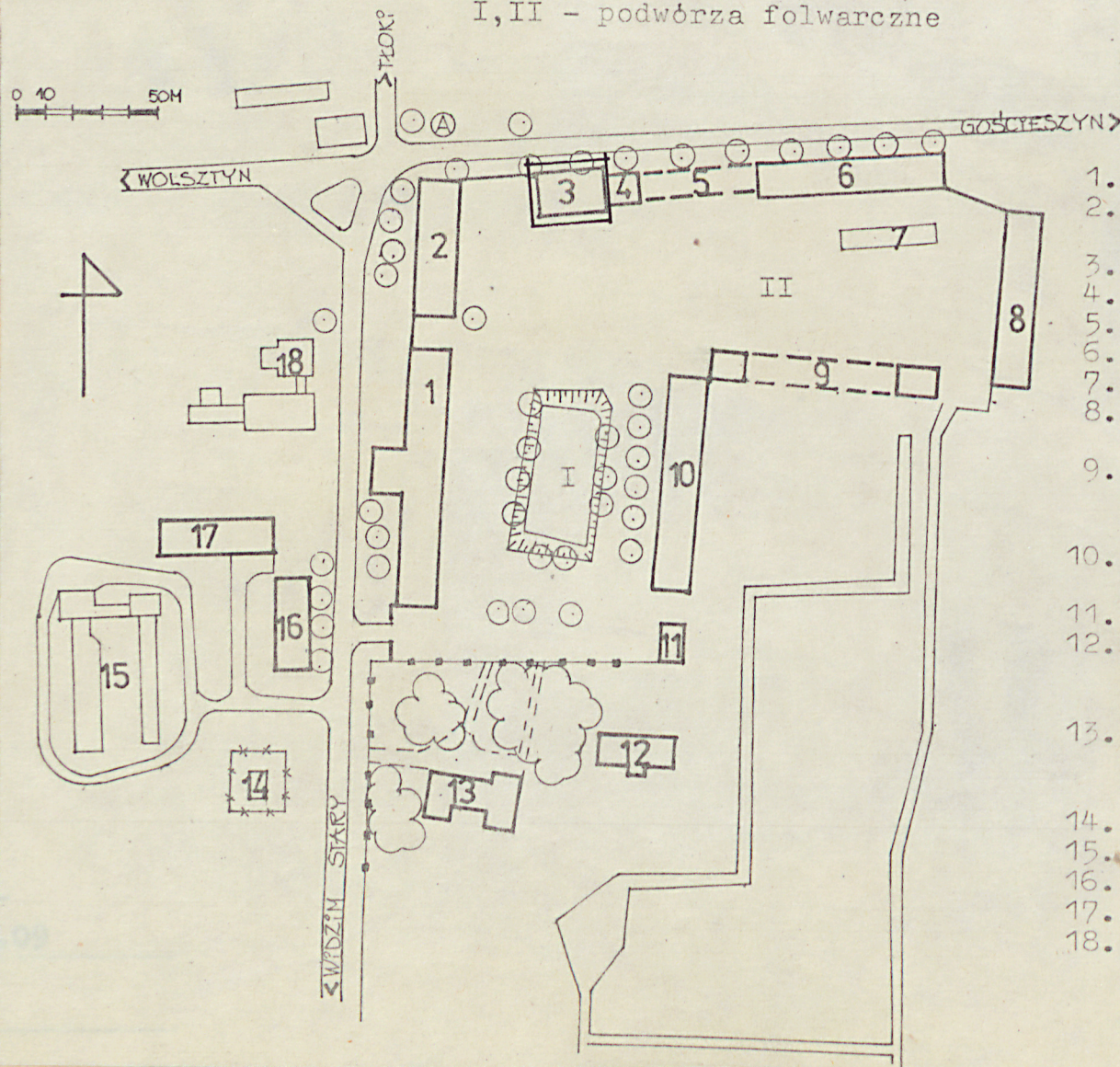
Zdjęcia7:

## elewacje

1. Pn
2. Zachodnia
3. Wschodnia-fragment
4. Zachodnia-detale
5. Zachodnia-fragment
6. Wschodnia-fragment
7. Pd-detale
8. j.w.
9. j.w.

Folwark Dąbrowa Stara - plan sytuacyjny

I, II - podwórza folwarczne

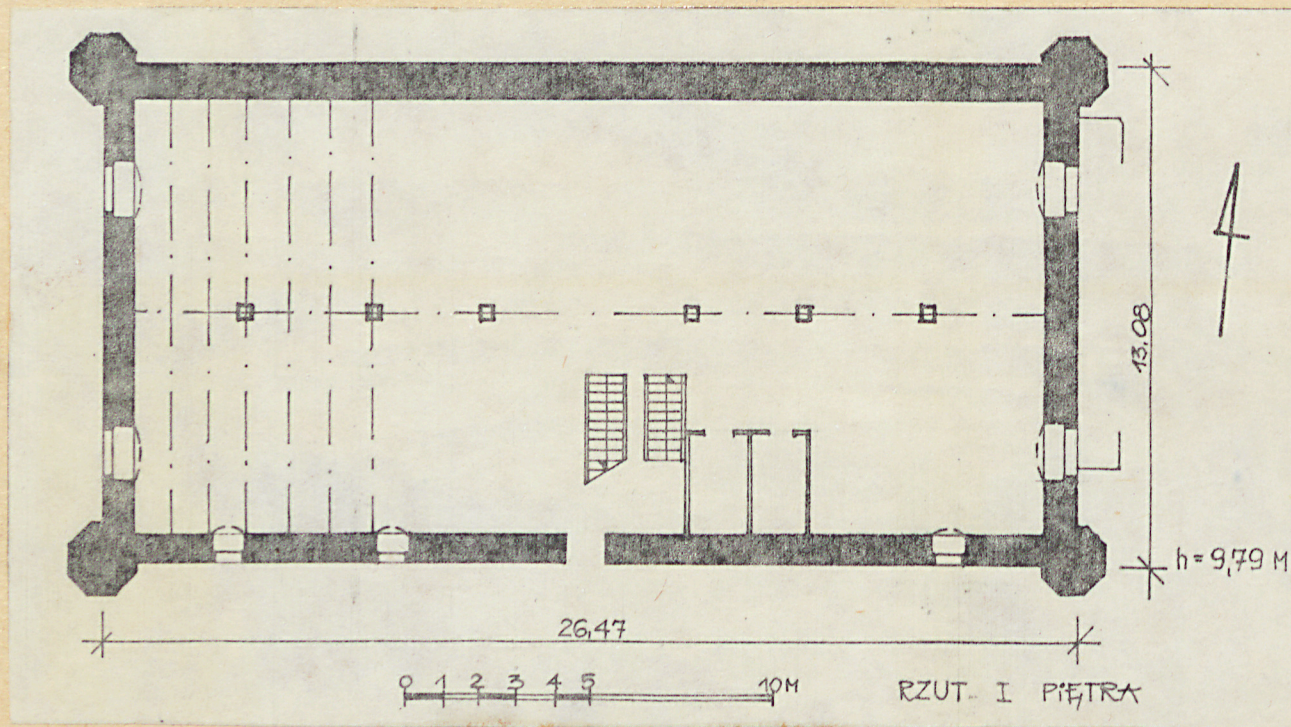


1. Obora (1886)
2. Obora, ob. cielętnik (1873)
3. Spichlerz (1873)
4. Warsztat
5. Magazyny
6. Stodoła (1884)
7. Garaże
8. Stodoła, ob. garaże (1922)
9. Kuźnia, stelmacharnia, ob. magazynu i wiata
10. Chlew, ob. bukaciarnia (1892)
11. Stajnia (1885)
12. Chlew, ob. budynek gospodarczy (1886)
13. Dwór (1870), ob. biura i mieszkania pracowników
14. Hydrofornia
15. Cielętnik
16. Bukaciarnia (1890)
17. Bukaciarnia (1890)
18. Suszarnia chleba

Wkładkę założył: A. Kornecka 1987.10  
(imię, nazwisko, data)

Miejsce przechowywania negatywów: .....







DĄBROWA STARA

SPICHLERZ

Zdjęcia

A



B



C



D



E



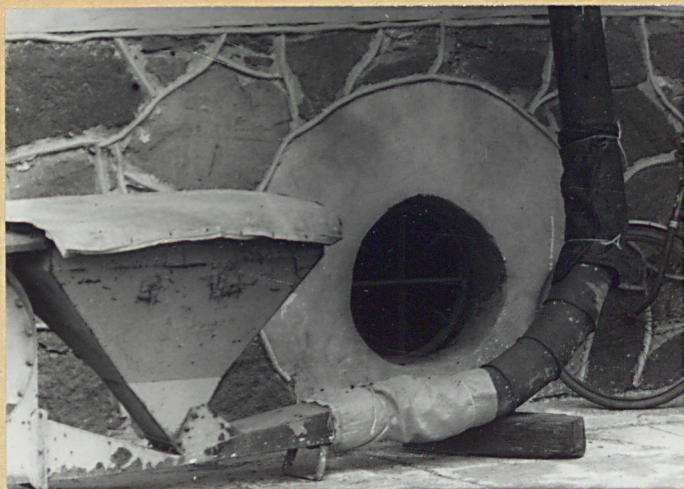
F



wkładkę załączyła :A. Kornecka 1987.10.09.



G



H



I

