

1. Obiekt

KLASZTOR

w zespole klasztornym cystersów, ob. księży oblatów

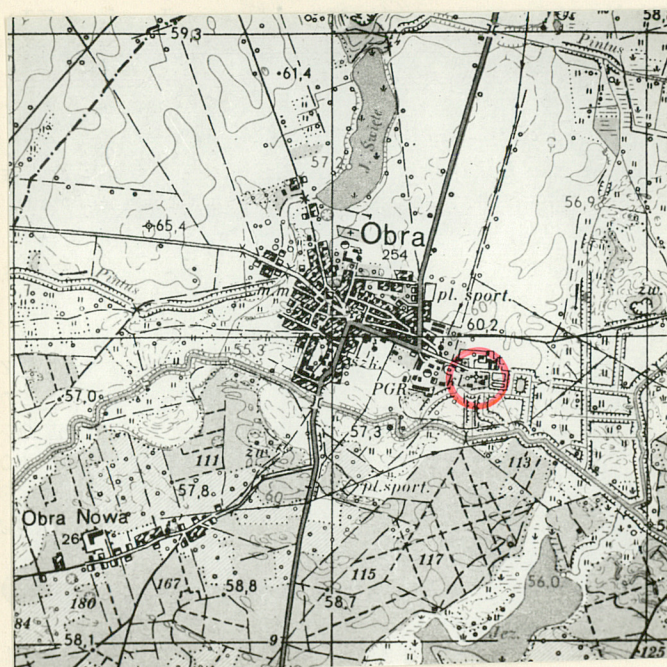
2. Czas powstania

XVII, XVIII w.

3. Miejscowość

O B R A

11 Zdjęcia, rzut, przekrój, sytuacja, orientacja



1.



2.

1. zach. skrzydło klasztoru -
widok od pn.-zach.

2. wsch. skrzydło klasztoru -
widok od pd.-wsch.

4. Adres

ul. Główna

nr miejscowy

5. Przynależność administracyjna

województwo zielonogórskie

gmina Wolsztyn

6. Poprzednie nazwy miejscowości

7. Przynależność administracyjna
1 VI 1975

województwo poznańskie

powiat Wolsztyn

8. Właściciel i jego adres

Zgromadzenie Misyjne Księżów
Oblatów Marii Niepokalanej
w Obrze

9. Użytkownik i jego adres

Zgromadzenie Misyjne Księżów
Oblatów Marii Niepokalanej
w Obrze

10. Rejestr zabytków

306

22.12.1932

Nr 2639

data

20.02.1977 r.

12. Autorzy, historia obiektu, określenie stylu.

Opactwo cystersów w Obrze, wg kronik, ufundowane zostało w 1231, 1233 lub w 1237 r. przez Sędziwoja z rodu Łabędziów, kantora gnieźnieńskiego. Stanowiło ono filię klasztoru cystersów w Łeknie /od 1243 lub 1244 r./. Pierwotny klasztor /XIII w./ wzniesiony został w konstrukcji szkieletowej wypełnionej gliną, znajdował się zapewne na miejscu obecnie usytuowanych boisk i sadu od strony wsch. założenia. Około 1630 r. budowę nowego murowanego klasztoru rozpoczął opat Andrzej Chłewski /1619-1633/; wzniesione zostały krużganki, zakrystia, kapitułarz, rozmównica, wspólna izba i dormitorium. Za czasów opata Stanisława Miaskowskiego /1661-1690/ budynek nakryto dachem z dachówką ceramiczną, nadbudowano drugą kondygnację nad skrzydłem pd. i nakryto dachem. Na przełomie XVII i XVIII w. Hieronim Wierzbanowski, pełnomocnik opata Mikołaja Popławskiego, kontynuował budowę klasztoru, tj.: dobudowana została część gościnna /hospitorium/ i izby ogrzewcze w skrzydle zach., wykończono skrzydło pd. i zach., krużganki od strony wewnętrznej /wtedy zapewne powstały stiukowe dekoracje na żebrach sklepiennych/ oraz w skrzydłach pd. i zach. dobudowano górną kondygnację mieszczącą 6 izb z piecami. Budowę klasztoru trwającą do ok. 1707 r. kierował arch. Jan Catenazzi. W latach późniejszych /1 ćw. XVIII w./ otynkowano elewacje i krużganki od strony wirydarza oraz wyremontowano wcześniejszą część klasztoru. Za czasów opata Józefa Michała Łoki, w latach 50 XVIII w. nad zakrystią i kapitułarzem w skrzydle wsch. położono nowe sklepienia żaglaste,

13. Opis (sytuacja, materiał i konstrukcja, rzut, bryła, elewacje, wnętrze uprzążenie instalacje)

Klasztor położony na pd.-wsch. krańcu miejscowości, oddalony ok. 800 m od centrum, na wsch. od zespołu pałacowego oraz ok. 70 m na pd.-wsch. od cmentarza grzebalnego. Od pn. w odległości ok. 120 m opactówka, organistówka i budynek gospodarczy, oddzielone od klasztoru fragmentem ogrodu; od wsch. boisko sportowe i grunty uprawne otoczone szpalerami grabowymi; po stronie pd. nowe zabudowania seminarium duchownego, sad owocowy oraz budynek mieszkalno-gospodarczy. Do klasztoru od pn.-zach. prowadzi droga brukowana kamieniami polnymi, wysadzana obustronnie lipami i kasztanowcami, dochodząca do rozległego, wydłużonego na osi pn.-pd. dziedzińca, poprzedzającego od zach. klasztor i kościół. Teren ogrodzony od strony zach. murem ceglany, częściowo tynkowanym, wzdłuż którego trawnik i drzewa: klony, lipy i modrzewie. Pd. odcinek muru położony prostopadle do zach., tynkowany, z lizenami, kryty dachówką karpiówką, przylega do klasztoru, przy którym drewniana, dwuskrzydłowa brama; wzdłuż niego świerki i wierzba. Od pn. teren zamknięty łamanym odcinkiem tynkowanego, krytego dachówką karpiówką muru z lizenami, łączącego się z ogrodzeniem cmentarza; za nim brzozy i orzech, od strony dziedzińca dwa modrzewie i brzoza. W niewielkiej odległości od linii fasady kościoła stykający się z elewacją pn. krótki mur z lizenami, kryty dachówką karpiówką; wzdłuż niego tuje, klon i leszczyna. W narożniku pn.-wsch. murowana, tynkowana brama wjazdowa z drewnianymi, dwuskrzydłowymi wrotami i furtką. Na dziedzińcu przed klasztorem owalny gazon z sześcioma strzyżonymi tujami; w pn. części dziedzińca gazon okrągły z rzeźbą św. Jana Nepomucena pośrodku i sześcioma jałowcami; nawierzchnia dziedzińca z dużych płyt betonowych. Do klasztoru przylega od pn. kościół, fasady obu budynków w jednej linii. Od pn. i częściowo wsch. otoczone ogrodem z regularnie rozplanowanymi alejkami. Od strony wsch. przed klasztorem trawnik z promieniście rozchodzącymi się alejkami, z rzadko rosnącymi drzewami owocowymi /jabłonie, śliwy/, tujami, dwoma strzyżonymi jałowcami, jodłami i jarzębinami. Od pd. kompleks budynków /częściowo w trakcie budowy/ nowego seminarium duchownego. Wirydarz otoczony czworobokiem skrzydeł klasztornych, skomponowany geometrycznie, centralnie trawnik z czterema tujami w narożach i srebrną jodłą pośrodku, ograniczony drózkami. Wzdłuż ścian wąski pas trawnika z hortensjami.

Klasztor murowany z cegły, na zewnątrz i wewnątrz tynkowany. SKRZYDŁO WSCH. W piwnicy pod przedłużeniem skrzydła na pd. sklepienie kolebkowe z lunetami okiennymi; w sieni od wsch. sklepienie żaglaste z potężnym gurtym, przęsła nierównej długości. Nad zakrystią /nr 5/^x sklepienie żaglaste o niskiej strzałce pokryte polichromią. W kapitułarzu /nr 6/ sklepienie żaglaste, przy oknach skrajnych lunetki. W refektarzu /nr 7/ sklepienie krzyżowe wsparte na ośmiu przyściennych filarach ze ściętymi narożami. W krużganku sklepienie żaglaste z szerokimi gurtami. Nad wyższymi kondygnacjami /piętri I i II/ stropy drewniane, belkowe z podsufitką. Wieżba dachowa drewniana; tramy spoczywają na murłatach, krokwie

14. Kubatura

ok. 12.800 m³

15. Powierzchnia użytkowa

ok. 2.700 m²

16. Przeznaczenie pierwotne

klasztorne
mieszkalno-sakralne

17. Użytkowanie obecne

klasztorne
mieszkalne

18. Prace budowlane i konserwatorskie, ich przebieg i dokumentacja

- 1951-1954 r. - szeroki zakres prac remontowych
1954 r. - odnowienie i uzupełnienie polichromii w zakrystii
ok. 1970 r. - adaptacja na bibliotekę części strychu nad skrzydłem zach.
1986 r. - założenie okien witrażowych od strony wirydarza wykonanych w pracowni A. Kośmickiej z Poznania
1988 r. - przełożenie dachówki nad skrzydłem pd.

19. stan zachowania (fundamenty, ściany zewnętrzne, ściany wewnętrzne, sklepienia, stropy, konstrukcje dachowe, pokrycie dachu, wyposażenie i instalacje)

Stan zachowania całości jak i poszczególnych części budynku dobry.

20. Najpilniejsze postulaty konserwatorskie

21. Akta archiwalne (rodzaj akt, numer i miejsce przechowania)

Pomiar klasztoru, rzut 1:50, M. Czarnowska-Skrzypczyk
i J. Skrzypczyk 1967, ze zbiorów IS PAN Warszawa, nr inw.
5628.

22. Bibliografia

1. Dawne opactwo cystersów w Obrze. Dokumentacja historyczna, opr. dr Eugeniusz Linette, PP PKZ w Poznaniu, Poznań 1971-1980.
2. Ewidencja parku klasztornego w Obrze - miasto i gmina Wolsztyn, woj. zielonogórskie, 1982 r., opr. Stanisław Bryk.
3. Katalog Zabytków Sztuki w Polsce, Warszawa 1970, t. V, z. 28, s. 11-13.
4. Kohte J., Verzeichnis der Kunstdenkmäler der Provinz Posen, Berlin 1896, t. II, s. 132-133.
5. Obra rok 1986. Przewodnik, opr. ks. Jan Sowa /m-pis/.

23. Źródła ikonograficzne i fotografiala (rodzaj, miejsca przechowania, signatury)

24. Uwagi różne

25. Opracował

tekst Magdalena Rózewicz, 08.1988 r.

imię, nazwisko, data, podpis

plany, rysunki Wojciech Jankowski, 08.1988 r. /z wykorzystaniem
pomiaru ze zbiorów IS PAN/

imię, nazwisko, data, podpis

zdjęcia fotogr Wojciech Jankowski, 08.1988 r.

imię, nazwisko, data, podpis

miejsce przechowania negatywów BDZ Zielona Góra

Karta po wypełnieniu podlega ochronie na podstawie przepisów prawa autorskiego

26. Adnotacje o inspekcjach, informacje o zmianach (daty, imiona i nazwiska wyjeżdżających)

27. Załączniki

wkładki do karty ewidencyjnej nr 1-7

1. Miejscowość	2. Obiekt (nazwa jak w karcie)	3. Zawartość wkładki (nazwa obiektu lub materiału uzupełniającego)
O B R A	KLASZTOR	c.d. historii obiektu /pkt. 12/ i c.d. opisu obiektu /pkt 13/

c.d. historii obiektu /pkt.12/

na piętrze powstała sala; skrzydło nakryto dachem /1755 r./. W 1835 r. Prusacy dokonali kasaty klasztoru cystersów. Budynek klasztorny przeznaczony został na dom księży emerytów. W 1840 r. na koszt rządu pruskiego położono nową dachówkę na dachach budynków. W 1852 r. klasztor otrzymali jezuici, lecz Prusacy usunęli ich w dwa lata później. Od 1854 r. budynek był nie użytkowany. W 1904 r. klasztor ponownie przeznaczono na dom księży emerytów, dokonując równocześnie częściowego remontu, adaptacji i rozbiórki części skrzydła zach. występującego na pd. Dalsze prace prowadzone były po 1920 r. wg projektu arch. Waślewicza z Poznania; nadbudowano wówczas II piętro nad skrzydłem wsch. i przebudowano część pomieszczeń. W 1924 r. dom księży emerytów zamknięto i do 1926 r. budynek był nie użytkowany. W 1927 r. zespół klasztorny przejęło Zgromadzenie Mi-syjne Księża Oblatów. Po remoncie w klasztorze otwarto Wyższe Seminarium Duchowne. W 1939 r. seminarium zamknięto. W czasie II wojny światowej, w latach 1940-1942 w budynku mieściła się szkoła dla policji, w następnych latach, do końca wojny - szpital dla chorych na płuca. W 1940 r. w zakrystii zamalowano polichromię.

c.d. opisu obiektu /pkt. 13/

wsparte na tramach, co czwarty więzar pełny: jętki, rozpory, zastrzały oraz stolec leżący z mieczykami przy krokwi; płatwie wzdłużne na krokwiach w połowie ich wysokości. Więźba stężona wzdłużnie krzyżami św. Andrzeja. Dach kryty dachówką ceramiczną karpiówką ułożoną podwójnie w koronkę. Schody do piwnicy jednobiegowe, ceglane, stopnie z okładziną drewnianą; z sieni na piętro drewniane, jednobiegowe z podestem. Posadzka w piwnicy z cegły kładzonej na płask; w sieni z płyt kamiennych; w zakrystii /nr 5/ z kwadratowych dość dużych płyt z pospolitego marmuru w kolorze wiśniowym uzupełniona szarymi; w kapitułarzu /nr 6/ podłoga deskowa; w refektarzu /nr 7/ posadzka z szarych płytek lastrykowych i terakotowych czerwonych w dekoracyjnym układzie; w krużganku z szarych i wiśniowych, nieregularnie ułożonych, płyt z prostego marmuru. Na piętrze w korytarzu posadzka z płytek lastrykowych i ceramicznych, w pomieszczeniach podłogi deskowe; w kaplicy parkiet klepkowy ułożony w jodełkę. W pomieszczeniach i Korytarzu II piętra podłoga deskowa. Drzwi zewnętrzne: na drugiej osi od wsch. drewniane, dwuskrzydłowe, ramowo-płycinowe,

Wkładkę założył: Magdalena Rózewicz, 08.1988 r.
(imię, nazwisko, data)

VERTE!

Miejsce przechowywania negatywów:

przylgowe, na zawiasach czopowych, od zewnątrz opierzone ukośnymi deskami, z prostą listwą przymykową; z dużym prostokątnym nadświetłem w formie dwuskrzydłowego okna krosnowego ze szczeblinami. Drzwi do piwnicy w elewacji zach. /przy skrzydle pd./ drewniane, dwuskrzydłowe, ramowo-płycinowe, na zawiasach czopowych, dwie górne płyciny przeszklone. Drzwi wewnętrzne: z sieni do krużganka - drewniane, dwuskrzydłowe, ramowo-płycinowe, półtępe, na zawiasach czopowych, ze szpaletami; od strony krużganka z profilowaną listwą przymykową; dwie płyciny z nakładaną dekoracją rocaillową. Drzwi z krużganka do zakrystii drewniane, dwuskrzydłowe, ramowo-płycinowe, tępe, na zawiasach ozdobnych z hakiem, ze szpaletami; listwa przymykowa profilowana, zamek puszkowy; od strony krużganka dwie płyciny z płaskorzeźbioną dekoracją rocaillową, od strony zakrystii płyciny ścięte półkoliście na narożach. Drzwi z krużganka do pozostałych pomieszczeń analogiczne jak do zakrystii. Drzwi pomiędzy refektarzem i kapitułarzem drewniane, dwuskrzydłowe, ramowo-płycinowe, przylgowe, na dekoracyjnych zawiasach pasowych z hakiem, ze szpaletami. Na I piętrze drzwi do kaplicy analogiczne jak do zakrystii, pozostałe nowe. Na II piętrze drzwi nowe. Drzwi na wieżbę dachową drewniane, jednoskrzydłowe, ramowo-płycinowe, na dekoracyjnych zawiasach z hakiem. Okna w zakrystii /nr 5/ nowe, drewniane, podwójne, dziewięciokwaterowe; w refektarzu /nr 7/ i kapitułarzu /nr 6/ - skrzynkowe, trójdzielne, dwupoziomowe, ze stałym ślemieniem. Na I i II piętrze skrzynkowe, czterodzielne, dwupoziomowe, ze stałym ślemieniem, wielokwaterowe. W krużganku nowe, witrażowe; na piętrze od strony wirydarza - krosnowe, dwuskrzydłowe, dwudzielne, dwupoziomowe, ze stałym ślemieniem.

SKRZYDŁO ZACH. Nad furta /nr 1/ i pokojami gościnnymi /nr 10, 11, 12/ stropy płaskie z fasetami; nad pomieszczeniem biurowym /nr 2/ i rozmównicami /nr 3, 4/ silnie spłaszczona kolebka z głębokimi lunetami; w sieni /wejście główne-między nr 1 i 2/, w krużganku, klatce schodowej i korytarzu w przedłużeniu ramienia na pd. oraz w pomieszczeniu WC /między rozmównicami nr 3 i 4/ - sklepienie krzyżowe. Nad piętrem stropy drewniane z podsufitką. Wieżba dachowa drewniana, konstrukcji stolcowo-jętkowej, z dwiema ścianami stolcowymi, małe jętki przy kalenicy z jedną ścianą stolcową. Dach kryty dachówką ceramiczną karpiówką ułożoną podwójnie w koronkę. Schody do piwnicy drewniane, jednobiegowe, z jednym stopniem, ceglanym; na piętro - drewniane, jednobiegowe z podestem, z profilowanymi poręczami w ścianach. W krużganku i w sieni posadzka z szarych i wiśniowych, nieregularnie ułożonych płyt z prostego marmuru; w korytarzu w przedłużeniu ramienia na pd. - z płytek ceramicznych. W pozostałych pomieszczeniach parteru, piętra i poddasza /biblioteka/ podłogi nowe, klepkowe i deskowe. Drzwi wejściowe - główne: drewniane, dwuskrzydłowe, spągowe, półtępe, na zawiasach pasowych za hakiem; od zewnątrz nabita rama z płycinami; prawe skrzydło - w dolnej płycinie żłobkowanie, w górnej gzymsik z ząbkami; profilowana listwa przymykowa; uchwyty żelazne, dekoracyjne. Drzwi wewnętrzne: do piwnicy i do korytarza w przedłużeniu ramienia skrzydła na pd. drewniane, jednoskrzydłowe, ramowo-płycinowe, półtępe, na zawiasach czopowych, w dolnej płycinie nakładana dekoracja rocaillowa. Na piętrze do części pomieszczeń drzwi drewniane, jednoskrzydłowe, ramowo-płycinowe, przylgowe, na zawiasach czopowych, ze szpaletami. Pozostałe drzwi na parterze i piętrze nowe.

1. Miejscowość O B R A	2. Obiekt (nazwa jak w karcie) KLASZTOR	3. Zawartość wkładki (nazwa obiektu lub materiału uzupełniającego) c.d. opisu obiektu /pkt. 13/
---------------------------	--	--

Okna na parterze i piętrze w elewacji zach. i pd. skrzynkowe, czteroskrzydłowe, dwudzielne, dwupoziomowe, ze stałym ślemieniem. Okna od strony wirydarza w krużganku - nowe, witrażowe, na piętrze drewniane, krosnowe, czteroskrzydłowe, dwudzielne, dwupoziomowe, ze stałym słupkiem i ślemieniem, skrzydła ośmiokwaterowe.

SKRZYDŁO PD. W krużganku i korytarzu /między nr 8 i 9/ sklepienie krzyżowe; w pomieszczeniu nr 9 - krzyżowe o niskiej strzałce; w kuchni /nr 8/ - strop płaski. Nad piętrem stropy drewniane, belkowe, z podsufitką. Wieżba dachowa drewniana, konstrukcji stolcowo-jętkowej, z dwiema ścianami stolcowymi. Dach kryty dachówką ceramiczną karpiówką ułożoną podwójnie w koronkę.

W krużganku posadzka z szarych i wiśniowych, nieregularnie ułożonych płyt z prostego marmuru; w korytarzyku i kuchni /nr 8/ posadzka lastrykowa i częściowo z płytek ceramicznych; w pomieszczeniu nr 9 - podłoga klepkowa, częściowo dwubarwna. W pozostałych pomieszczeniach na piętrze - klepkowa. Drzwi zewnętrzne - wejściowe - drewniane, dwuskrzydłowe, spągowe, przylgowe, na zawiasach pasowych z hakiem; zamek puszkowy, klamka paluchowa, z dwoma dekoracyjnymi szyldzikami i uchwytnymi żelaznymi; od zewnątrz z nabitą ramą, w dwóch płycinach przekątniowo ułożone profilowane deski, z ćwiekami. Drzwi z krużganka na wirydarz oraz drzwi wewnętrzne drewniane, jedno-skrzydłowe, ramowo-płycinowe, przylgowe, na zawiasach czopowych. Okna na parterze i piętrze w elewacji pd. drewniane, skrzynkowe, dwudzielne, dwupoziomowe, ze stałym ślemieniem. Od strony wirydarza na parterze - witrażowe, nowe; na piętrze - drewniane, krosnowe, czteroskrzydłowe, dwudzielne, dwupoziomowe, ze stałym słupkiem i ślemieniem, skrzydła ośmiokwaterowe.

SKRZYDŁO PN. /KRUŻGANEK/. Sklepienie żaglaste z potężnymi gurtami między oknami. W narożniku pn.-wsch. niewielkie pomieszczenie /wejście do prezbiterium/ sklepienie żaglasto. Posadzka z szarych i wiśniowych, nieregularnie ułożonych płyt z prostego marmuru. Okna na parterze - witrażowe, nowe; na piętrze - drewniane, krosnowe, dwuskrzydłowe, dwudzielne, dwupoziomowe, ze stałym ślemieniem.

Skrzydła klasztorne tworzące czworobok wokół zbliżonego do kwadratu wirydarza, na planach wydłużonych prostokątów; skrzydło wsch. i zach. wysunięte ryzalitowo w kierunku pd. /wsch. krótsze/. Skrzydła wsch., zach. i pd. półtoratraktowe, pół traktu stanowią krużganki wokół wirydarza, pn. położony wzdłuż pd. ściany kościoła. Skrzydło wsch. oraz ściany od strony wirydarza oszkarpowane. Główne wejście w skrzydle zach. poprzez prostokątną sień, w skrzydle wsch. w narożniku pn.-wsch. oraz na osi skrzydła pd. W skrzydle wwsch. trzy duże, prostokątne pomieszczenia: zakrystia /nr 5/, kapitułarz /nr 6/ i refektarz /nr 7/; w skrzydle zach. niewielkie prostokątne pomieszczenia oraz w skrzydle pd. - dwa prostokątne pomieszczenia przedzielone sienią.

Wkładkę założył: Magdalena Rózewicz 08.1988 r.
(imię, nazwisko, data)

VERTE!

Miejsce przechowywania negatywów:

Bryła rozczłonkowana, częściowo podpiwniczona; skrzydło wsch. trzykondygnacyjne nakryte dachem dwuspadowym; skrzydło zach. dwukondygnacyjne, z użytkowym poddaszem, nakryte trzema połaciami dachu czterospadowego, w połaci dachu od strony wirydarza rząd okienek od pomieszczeń biblioteki; skrzydło.pd. dwukondygnacyjne nakryte dachem dwuspadowym; krużganek pn. - dachem płaskim.

Elewacja zach./skrzydło zach./ piętnastoosiowa, rozczłonkowana symetrycznie rozmieszczonymi prostokątnymi otworami okiennymi ujętymi skromnymi, uszakowymi, gładkimi opaskami w tynku; na drugiej i czwartej osi na parterze i piętrze okna zamurowane. Wejście główne na siódmej osi od wsch. zaakcentowane trójosiowym portykiem w wielkim porządku zwieńczonym trójkątnym frontonem. Między osiami okien wysunięte przed lico ściany kanelurowane pilastry na dość wysokich cokołach, połączone od góry łukami odcinkowymi. Otwór wejściowy zamknięty od góry łukiem półkolistym ujęty uskokowym portalem zwieńczonym wygiętym gzymsem, pod nim prostokątna płycina ze ściętymi narożnikami. Okna między pilastrami w profilowanych opaskach, na parterze i jedno na piętrze z kluczem. Elewacja pd. skrzydła zach. trzyosiowa, gładka, otwory okienne o wykroju prostokąta, różnej wielkości, ujęte uszakowymi opaskami. Elewacja wsch./skrzydło wsch./ dziesięcioosiowa, trzykondygnacyjna /drugie piętro niższe/; między otworami dwuskokowe szkarpy oraz przekątniowa przy narożniku pd.-wsch. Między I i II kondygnacją płaski gzyms podokienny. Otwory okienne na parterze o wykroju prostokąta ujęte skromnymi opaskami uszakowymi z kluczem; na I i II piętrze okna zamknięte od góry łukiem koszowym, w ostatniej kondygnacji niższe. Elewacja pd. skrzydła wsch. trzyosiowa, oszkarpowana szkarpami dwuskokowymi, na parterze, I i II piętrze okna analogiczne do elewacji wsch.; zwieńczona szczytem ze spływami o linii wklęsło-wypukłej i słupkami po bokach oraz uskokowo wygiętym gzymsem wspartym dwiema lizenami, między którymi w polu otwór okienny zamknięty od góry łukiem koszowym. Ściana zach. wysuniętej części skrzydła gładka z prostokątnym wejściem do piwnicy oraz dwoma prostokątnymi oknami ujętymi profilowanymi, uszakowymi opaskami. Elewacja pd./skrzydło pd./ siedmioosiowa, symetryczna, na osi prostokątny otwór wejściowy podwyższony o trzy stopnie; okna na parterze o wykroju prostokąta, okratowane, na piętrze niższe; na obu kondygnacjach ujęte profilowanymi, uszakowymi opaskami. Elewacje skrzydeł od strony wirydarza gładkie, różnej wysokości /skrzydło zach. i pd. niższe/, pięcioosiowe, między osiami okiennymi szkarpy licowane cegłą, między nimi pod oknami fragmenty ścian licowane cegłą. Otwory okienne na parterze /krużganki/ o wykroju prostokąta, wysokie /nieco niższe w skrzydle zach. i pd./, zamknięte od góry łukiem półkolistym, lekko rozgląfione. W skrzydle pd. na osi prostokątny otwór wejściowy z uskokiem, zamknięty od góry łukiem odcinkowym, znajdujący się we wnęce ostrołukowej o niskiej strzałce. Na piętrze okna o wykroju prostokąta, analogicznie do parteru niższe w skrzydle zach. i pd.

Wnętrze: pomieszczenia klasztoru zachowały częściowo pierwotny układ, niektóre podzielono ścianami działowymi, inne /szczególnie w wyższych kondygnacjach/ całkowicie przebudowano. W skrzydle wsch. w zakrystii polichromia na sklepieniu: Mojżesz na Górze Synaj i Zachariasz z aniołem; w ścianie pn. szafa ścienna z drewnianymi, dwuskrzydłowymi drzwiami ramowo-płycinowymi, na zawiasach czopowych, z profilowaną listwą przyrywkową. Na piętrze gruntownie przebudowane cele dla zakonników. W skrzydle zach. w pomieszczeniach nr 2,3,4 szwy sklepień dekorowane stiukowymi wałeczkami z listków; w krużganku - stiukowe żebra z liści laurowych, w zwornikach główki aniołków. Skrzydło to pełniło funkcje gościnne. W skrzydle pd. pomieszczenie nr 9 mieściło mały refektarz, stanowiło zaplecze kuchenne.

Instalacje: elektr., wod.-kan., c.o.

1. Miejscowość

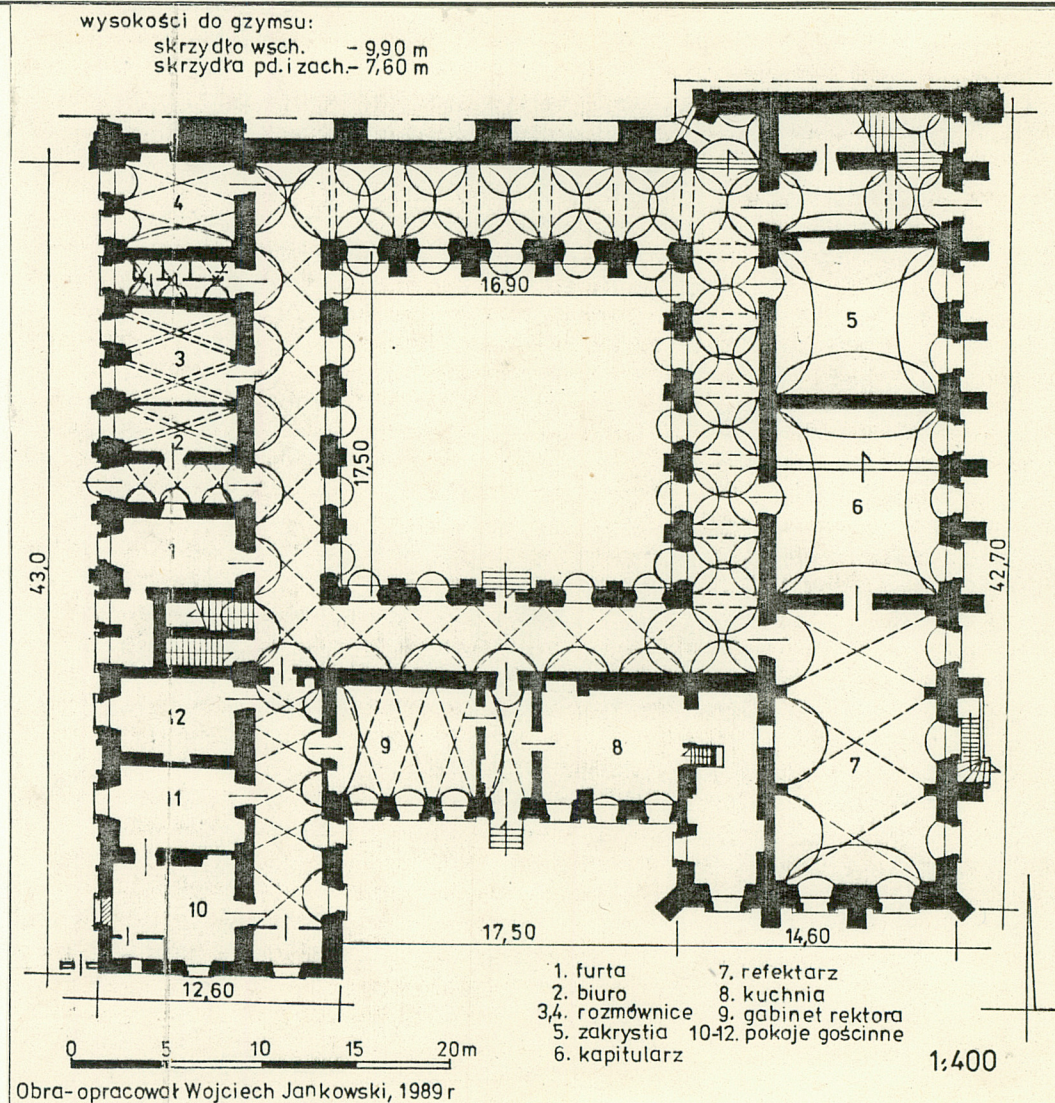
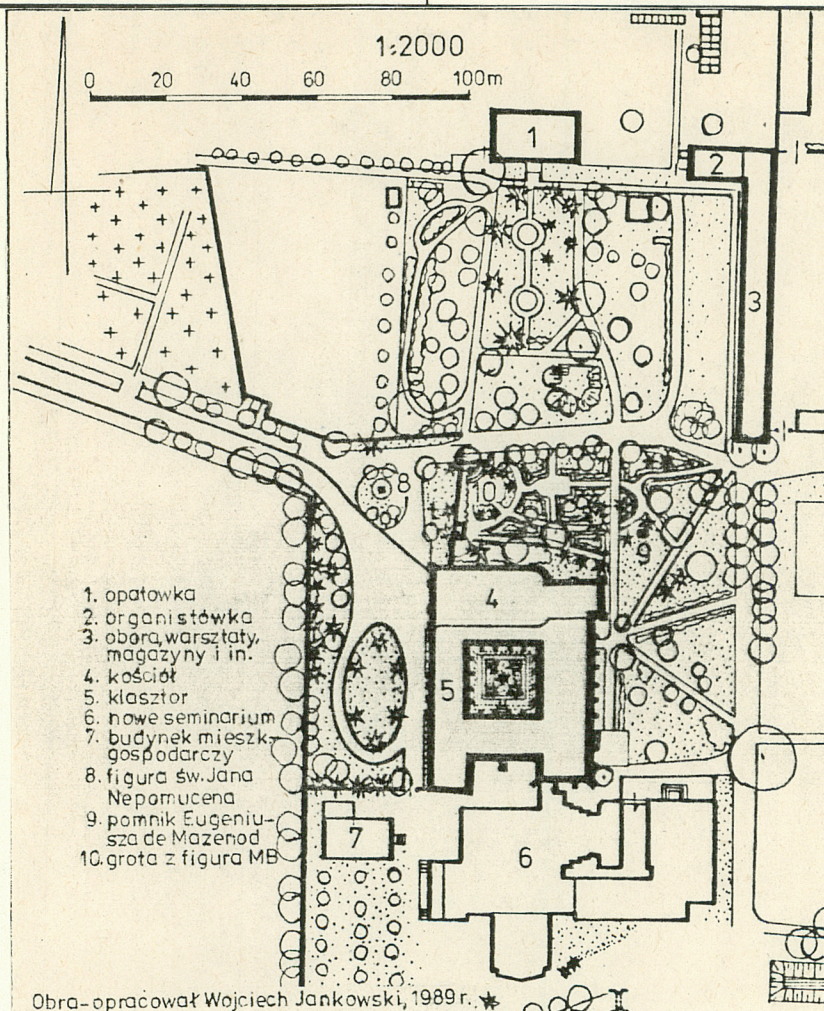
2. Obiekt (nazwa jak w karcie)

3. Zawartość wkładki (nazwa obiektu lub materiału uzupełniającego)

O B R A

KLASZTOR

plan sytuacyjny i rzut przyziemia



Wkładkę założył: Magdalena Różewicz, 08.1988 r.
(imię, nazwisko, data)

Miejsce przechowywania negatywów:

1. Miejscowość

O B R A

2. Obiekt (nazwa jak w karcie)

KLASZTOR

3. Zawartość wkładki (nazwa obiektu lub materiału uzupełniającego)

zdjęcia dodatkowe



4.

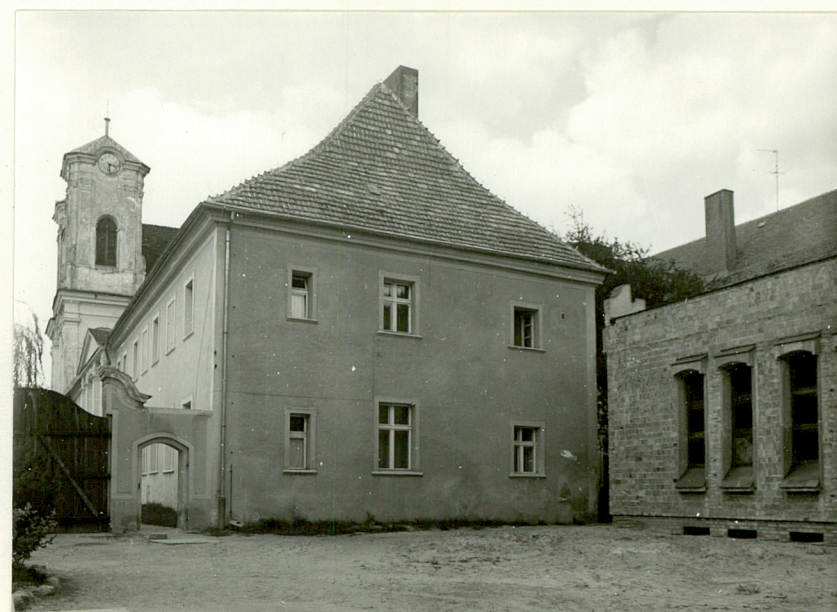
3.

3. widok na klasztor i kościół od wsch.

4. fragment elewacji zach. skrzydła zach.

5. widok na skrzydło zach. i bramę od pd.-zach.

5.



Wkładkę założył: Magdalena Różewicz, 08.1988 r.
(imię, nazwisko, data)

Miejsce przechowywania negatywów:

Z-d Poligr. Jan Jasiński W-wa, ul. Wolna 13, tel. 12-43-83

Wzór ODZ 1978 r.

1. Miejscowość
O B R A

2. Obiekt (nazwa jak w karcie)
KLASZTOR

3. Zawartość wkładki (nazwa obiektu lub materiału uzupełniającego)
zdjęcia dodatkowe



6.

7.

8.

6. fragment elewacji pd. skrzydła i pd.-zach.
narożnika skrzydła wsch.

7. pd. szczyt wsch. skrzydła klasztoru

8. fragment skrzydła pd. i wsch. od strony
wirydarza

9. skrzydło zach. od strony wirydarza

9.



Wkładkę założył: Magdalena Różewicz, 08.1988 r.
(imię, nazwisko, data)

Miejsce przechowywania negatywów:

Z-d Poligr. Jan Jasiński W-wa, ul. Wolna 13, tel. 12-43-83

Wzór ODZ 1978 r.

1. Miejscowość O B R A	2. Obiekt (nazwa jak w karcie) KLASZTOR	3. Zawartość wkładki (nazwa obiektu lub materiału uzupełniającego) zdjęcia dodatkowe
---------------------------	--	---



10.



11.



12.

10. refektarz - widok od pn.

11. krużganek pd.

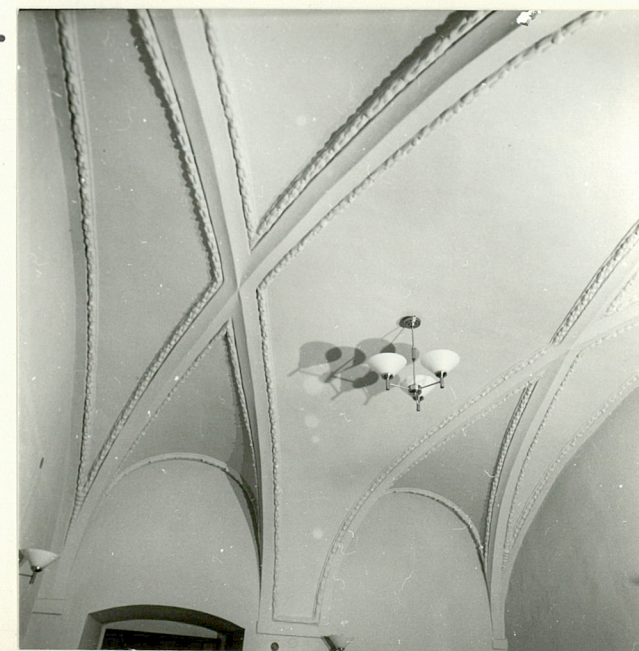
12. krużganek wsch.

13. fragment sklepienia rozmównicy
w pn. części skrzydła zach.14. fragment sklepienia rozmównicy
w skrzydle zach.

13.



14.



Wkładkę założył: Magdalena Różewicz, 08.1988 r.
(imię, nazwisko, data)

Miejsce przechowywania negatywów:

Z-d Poligr. Jan Jasiński W-wa, ul. Wolna 13, tel. 12-43-83

1. Miejscowość

O B R A

2. Obiekt (nazwa jak w karcie)

KLASZTOR

3. Zawartość wkładki (nazwa obiektu lub materiału uzupełniającego)

zdjęcia dodatkowe



15. fragment sklepienia zakrystii w skrzydle wsch.



16. drzwi do zakrystii



17. drzwi do refektarza

Wkładkę założył: Magdalena Róziewicz, 08.1988 r.
(imię, nazwisko, data)

Miejsce przechowywania negatywów:

Z-d Poligr. Jan Jasiński W-wa, ul. Wolna 13, tel. 12-43-83

Wzór ODZ 1978 r.