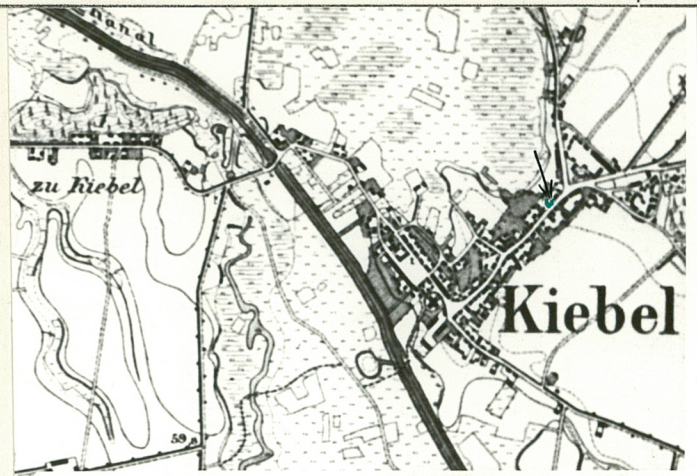


1. Obiekt  
DOM MIESZKALNY /CHAŁUPA/ NR 43

2. Czas powstania  
I poł. XIX w.

3. Miejscowość  
KĘBŁOWO



4. Adres Kębłowo ul. Wolsztyńska  
nr 43, gm. Wolsztyn,  
woj. zielonogórskie  
nr hipoteczny

5. Przynależność administracyjna  
województwo zielonogórskie  
gmina Wolsztyn

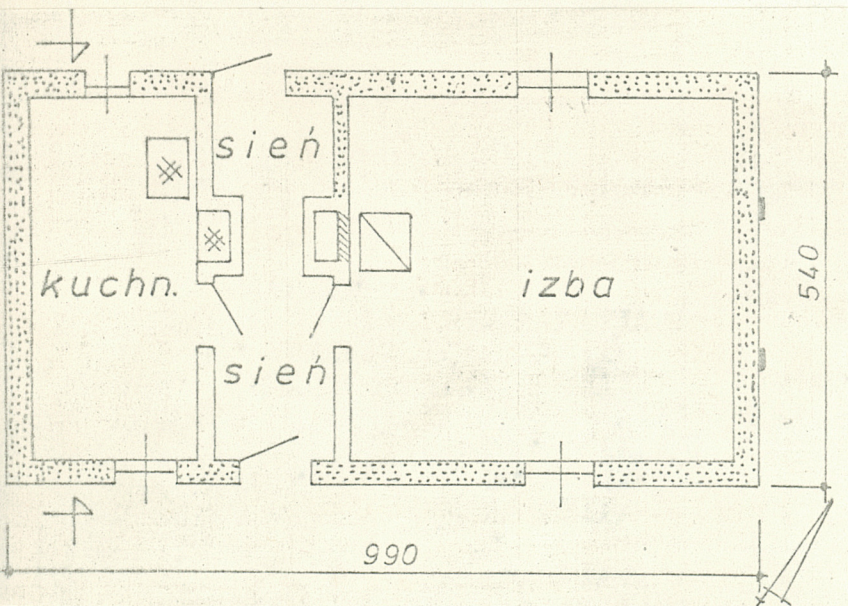
6. Poprzednie nazwy miejscowości  
Kębłowo  
/przed 1918 - Kiebel/

7. Przynależność administracyjna  
przed 1 VI 1975  
województwo poznańskie  
powiat Wolsztyn

8. Właściciel i jego adres  
Mieczysław Sleboda  
64-223 Kębłowo  
ul. Wolsztyńska nr 43  
gm. Wolsztyńska

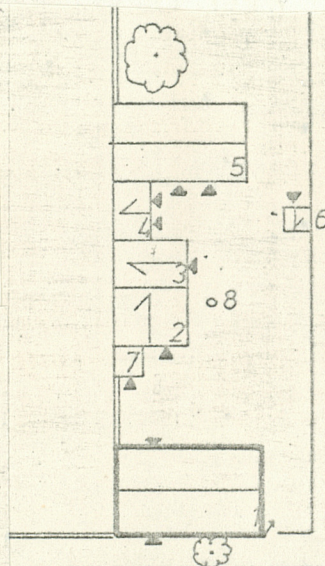
9. Użytkownik i jego adres  
j.w.

10. Rejestr zabytków  
Nr data



skala 1:100

- 1 chałupa
- 2 b. mieszkalny
- 3 b. gospodarczy
- 4 - II -
- 5 chlew
- 6 ustęp
- 7 piwnica
- 8 pompa



ul. Wolsztyńska

sytuacja skala 1:500



12. Autorzy, historia obiektu, określenia stylu.

Chałupa szerokofrontowa, jednokondygnacyjowa, wzniesiona została przez nieznanego budowniczego w pierwszej połowie XIX w.

Brak wiadomości o pierwotnych właścicielach. Po 1945 r. zagrodę przejęła rodzina Słobodów. Obecnie właścicielem obejścia jest Michał Słoboda. Mieszka on wraz z matką i ojczymem. Ziemia należąca do gospodarstwa /7 ha/ została zdana na Skarb Państwa.

13. Opis (sytuacja, materiał i konstrukcja, rzut, bryła, elewacje, wnętrze, wyposażenie, instalacje)

Kębłowo to dość duża wieś położona w odległości 8 km na południe od Wolsztyna. Miejscowość ma zabudowę zwartą, rozmieszczoną po obu stronach dwóch głównych dróg biegnących na linii NE-SW i NW-SE. Zagroda nr 43 położona jest w północnej części wsi, po zachodniej stronie ulicy Wolsztyńskiej. Parcela wąska w kształcie prostokąta. Na przedzie siedliska posadowiona jest chałupa kalenicą wobec ulicy. W głębi posesji równolegle do chałupy ustawiony jest murowany chlew. Pomiędzy chałupą a chlewem znajdują się trzy budynki: dwa ceglane budynki gospodarcze oraz murowany budynek mieszkalny. We wschodniej części działki znajduje się pompa. P. dwórce o gruntowej nawierzchni, otoczone murem.

Inwentaryzowany obiekt to chałupa szerokofrontowa, jednokondygnacyjowa, niepodpiwniczona, nakryta dwuspadowym dachem, założona na planie prostokąta o wymiarach 990 x 540 cm, wysokość całkowita ca 520 cm. Front budynku zwrócony ku południowemu-zachodowi - w stronę ulicy. Stosunek wysokości dachu do wysokości ścian jak ca 2:1. Podział wnętrza w układzie jednotraktowym. Na osi krótkiej umieszczona jest przełotowa sien, przedzielona przyziemiem komina. Na prawo od niej duża izba, a na lewo kuchnia. Wejście do budynku przez sien od frontu i od podwórza. Podmurówka o wys. 20-30 cm nad poziom gruntu, kamienna, zwieńczona jedną warstwą cegieł. Ściany obwodowe i działkowe gliniane, otynkowane, ściany obwodowe wzmocnione lisicami. Podłogi w izbie z desek, w kuchni posadzka cementowa, w sieni posadzka ceglana. Stropy belkowe-gliniane, gładkie, z trzcinową podsufitką. Drzwi jednoskrzydłowe, płycinowe z XIX w. Od podwórza drzwi do chałupy deskowe, na pasowych zawiasach kowalskiej roboty. Okna małe, 4-skrzydłowe, ościeżnicowo-krosnowe i krosnowe, otwierane do wnętrza, z prostymi opaskami. Strych jednoprzestrzenny; wejście po dostawianej drabinie przez wyłaz w sieni. Dach dwuspadowy, kryty dachówką ceramiczną na zakładkę, na linii kalenicy gąsiory. więźba krokwiowo-jętkowa, stopy krokwi oparte na belkach stropowych lub kulawkach. System ogniowy oparty o komin nogawicowy, murowany; w kuchni trzon węgłowy i westfalka, w izbie piec kaflowy. Instalacja elektryczna 220 V.



14. Kubatura  ca. 181 m <sup>3</sup>	15. Powierzchnia użytkowa  53,4 m <sup>2</sup>	16. Przeznaczenie pierwotne  mieszkalne	17. Użytkowanie obecne  mieszkalne
18. Prace budowlane i konserwatorskie, ich przebieg i dokumentacja		19. stan zachowania (fundamenty, ściany zewnętrzne, ściany wewnętrzne, sklepienia, stropy, konstrukcje dachowe, pokrycie dachu, wyposażenie i instalacje)  Stan techniczny budynku dobry	
		20. Najpilniejsze postulaty konserwatorskie	



21. Akta archiwalne (rodzaj akt, numer i miejsce przechowywania)

24. Uwagi różne

22. Bibliografia

Katalog budownictwa ludowego gm. Wolsztyn  
wyk. przez PDE PKZ O/Szczecin

25. Opracował

tekst.....mgr Waldemar Witek, kwiecień 1987 r.

imię, nazwisko, data, podpis

plany, rysunki.....mgr Cezary Nowakowski, 1985 r.

imię, nazwisko, data, podpis

zdjęcia fotogr.....Zbigniew Ryngwelski, kwiecień 1985 r.

imię, nazwisko, data, podpis

miejsce przechowywania negatywów.....PP PKZ O/Szczecin

Karta po wypełnieniu podlega ochronie na podstawie przepisów prawa autorskiego

26. Adnotacje o inspekcjach, informacje o zmianach (daty, imiona i nazwiska wypełniających)

23. Źródła ikonograficzne i fotografia (rodzaj, miejsce przechowywania, sygnatury)

Fot. nr neg. 69507-69510  
Prac. Fot. PP PKZ O/Szczecin

27. Załączniki



1. Miejscowość

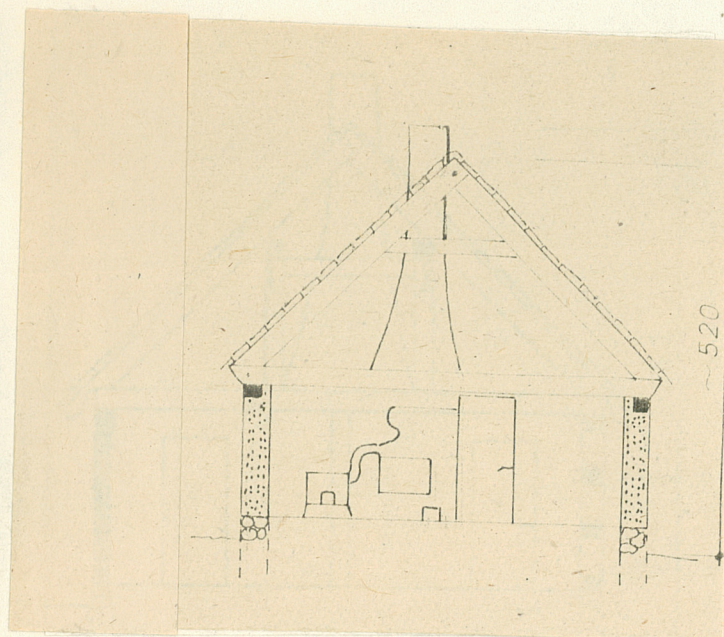
KĘBŁOWO

2. Obiekt (nazwa jak w karcie)

Dom mieszkalny/chałupa/  
nr 43

3. Zawartość wkładki (nazwa obiektu lub materiału uzupełniającego)

przekrój, zdjęcie



skala 1:100



Wkładkę założył: M. Nowakowska, maj 1987 r.

(imie, nazwisko, data)

Miejsce przechowywania negatywów: Prac. Fot. PP PKZ O/Szczecin

OZGraf. Z.P. Ostróda zam. 699 nakł. 23.600

Wzór ODZ 1978 r.