

1. Obiekt

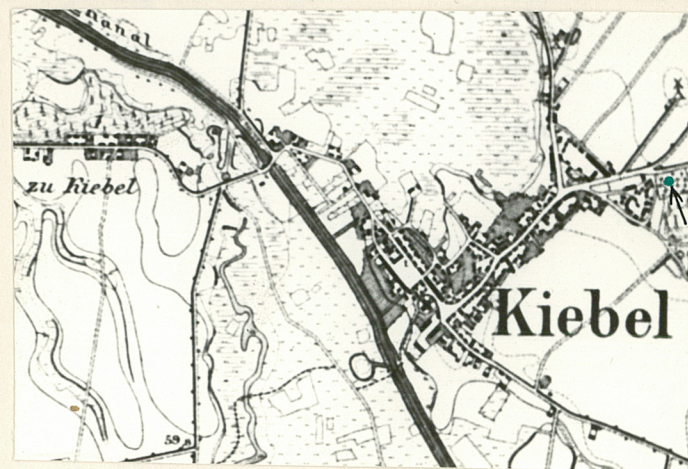
KOSCIOL RZYM KAT FIL P.W. SW. WAWRZYNCA

2. Czas powstania

2-ga poł. XVI w
/?/

3. Miejscowość

KĘBŁOWO



4. Adres

Kębłowo
gm. Wolsztyn
woj. zielonogórskie
nr hipoteczny

5. Przynależność administracyjna

województwo zielonogórskie

gmina Wolsztyn

6. Poprzednie nazwy miejscowości

Kębłowo
/przed 1918 - Kiebel/

7. Przynależność administracyjna
przed 1 VI 1975

województwo poznańskie

powiat Wolsztyn

8. Właściciel i jego adres

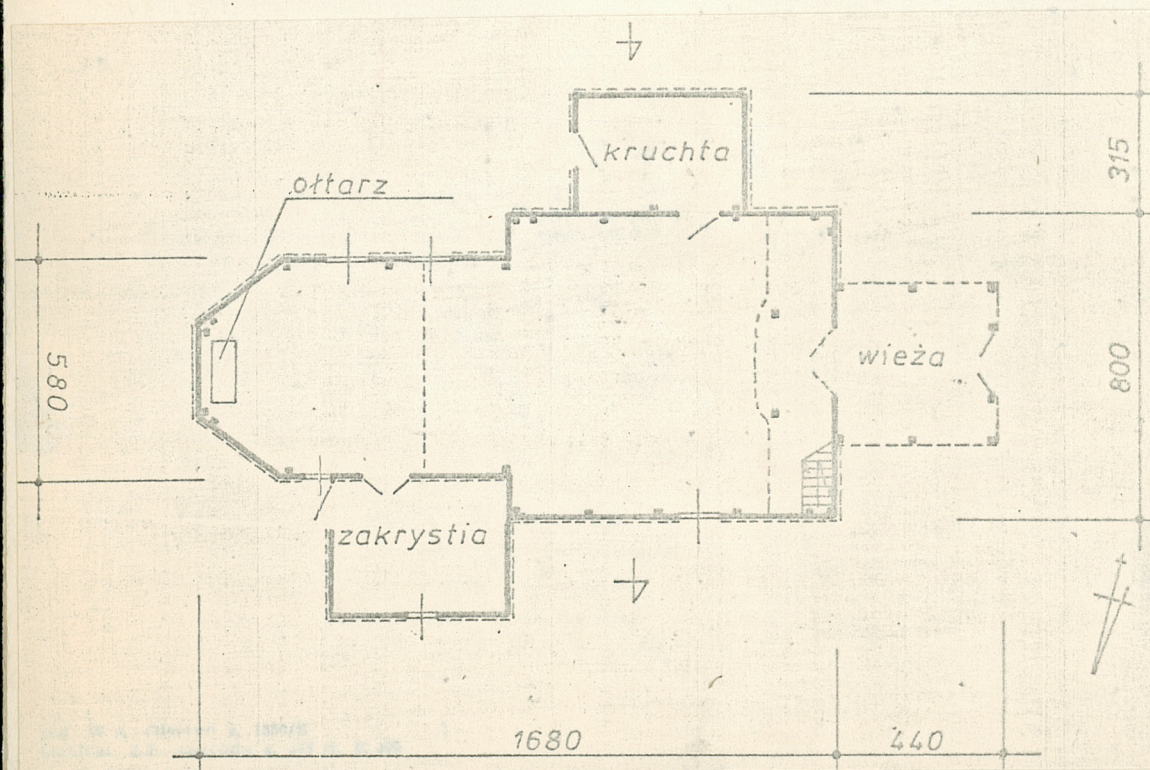
Parafia w Kębłowie
Archidiecezja Poznańska

9. Użytkownik i jego adres

Parafia w Kębłowie
kod pocztowy - 64223
gm. Wolsztyn
woj. zielonogórskie

10. Rejestr zabytków

Nr 2674/8851 data 19.02.1970
181/Wolp/A



skala 1:200

12. Autorzy, historia obiektu, określenia stylu.

Salowy kościół z wieżą wzniesiony został w technice zrębowej przez nieznanego budowniczego prawdopodobnie w 2-giej połowie XVI w. Kościół jest obiektem datowanym w katalogu "Zabytki architektury i budownictwa w Polsce, Województwo poznańskie W-wa 1972 r. na 2-gą połowę XVIII wieku, natomiast na wieży umieszczona jest data 1573 r. W latach 20-tych kościół był w złym stanie technicznym i władze pruskie nakazały go wyremontować. Brak konkretnych wiadomości o kolejnych remontach. Ostatni miał miejsce w 1981 r.; wymieniono wtedy pokrycie dachu oraz stolarkę okienną.

13. Opis (sytuacja, materiał i konstrukcja, rzut, bryła, elewacje, wnętrza, wyposażenie, instalacje)

Kębłowo to dość duża wieś położona w odległości 8 km na południe od Wolsztyna. Miejscowość ma zabudowę zwartą, rozmieszczoną po obu stronach dwóch głównych dróg biegnących na linii NE-SW i NW-SE. We wsi znajdują się dwa kościoły; w centralnej części wsi parafialny, drugi/inwentaryzowany/filialny w północno-wschodnim krańcu wsi. Kościół ten usytuowany jest po południowej stronie drogi, w środkowej części cmentarza. Obiekt zorientowany jest na linii E-W; prezbiterium zwrócone więc jest w kierunku wschodnim.

Budynek kościoła wzniesiony został na planie dwóch połączonych ze sobą prostokątów o wymiarach: 865 x 800 cm i 600 x 580 cm; całkowita długość razem z prezbiterium ca 1680 cm. Wieża założona na planie kwadratu o boku 420 cm. Wieża dostępna jest od strony zachodniej i z wnętrza kościoła. Obiekt jednownętrzny; zakrystia i kruchta mieszczą się w przybudówkach; kruchta przy ścianie południowej, zakrystia północnej. Do obiektu prowadzą trzy wejścia: przez obie przybudówki oraz przez wieżę. Ściany zrębowe, z zewnątrz pionowo odeskowane, od wewnątrz wzmocnione lisicami. Ściany wieży z przybitych pionowo do słupów konstrukcyjnych desek. W zakrystii podłogi z desek, w pomieszczeniach pozostałych posadzka cementowa. Stropy drewniane, belkowe. Drzwi zewnętrzne wieży i z zakrystii do nawy dwuskrzydłowe, pozostałe jednoskrzydłowe. Taflę drzwiową wieży i kruchty dwuwarstwowe, zawieszzone na kowalskich zawiasach pasowych / taflę zewnętrzne między nawą a kruchtą/. Drzwi z zakrystii do nawy płycinowe. Przy drzwiach zewnętrznych wieży i między wieżą a nawą łukowe nadproże. Stolarka okienna nowa z 1981 r. Okna stałe, wielodzielne, z łukowymi nadprożami i prostymi opaskami. Schody na chór drewniane, jednobiegowe, drabiniaste, ustawione w północno-zachodnim narożniku nawy. Dach dwuspadowy nad nawą, trzyspadowy nad prezbiterium pokryty blachą cynkową /do 1981 r. łupkiem/. Dach wieży czterospadowy zwieńczony ośmiobocznym hełmem zakończonym kulą z krzyżem. Dachy przybudówek trzyspadowe; pokryte blachą ocynkową, dach wieży podobnie. Wieżba krokwiowo-jętkowa, stopy krokwi osadzone na wpust ukośny w belkach stropowych. Ołtarz barokowy ze snycerskimi uszakami/motywy liści akantu/ i umieszczonym centralnie obrazem przedstawiającym postać Chrystusa. W górnej części ołtarza pośrodku, umieszczony jest, między dwiema rzeźbami biskupów i główkami aniołów obraz przedstawiający św. Wawrzyńca. Przy ścianie zachodniej umieszczona jest drewniana empora muzyczna oparta na dwóch drewnianych słupach z czworoboczną prostą bazą i kapitelami. Balustrada empory pełna, deskowa, z przybitą do dolnych partii ozdobnie powycinaną deską. Po obu stronach prezbiterium umieszczone są ołtarze z XVIII w./?. Ściany i strop bielone, na ścianach lamperia farby kredowej koloru beżowego.

14. Kubatura ca 1130 m ³	15. Powierzchnia użytkowa ca 165 m ²	16. Przeznaczenie pierwotne sakralne	17. Użytkowanie obecne sakralne
18. Prace budowlane i konserwatorskie, ich przebieg i dokumentacja		19. stan zachowania (fundamenty, ściany zewnętrzne, ściany wewnętrzne, sklepienia, stropy, konstrukcje dachowe, pokrycie dachu, wyposażenie i instalacje) Stan techniczny kościoła dobry	
		20. Najpilniejsze postulaty konserwatorskie	

21. Akta archiwalne (rodzaj akt, numer i miejsce przechowywania)

24. Uwagi różne

22. Bibliografia

Katalog budownictwa ludowego gm. Wolsztyn
wyk. przez PDE PKZ O/Szczecin

25. Opracował

tekst.....mgr Maciej Szukała, kwiecień 1987 r.

imię, nazwisko, data, podpis

plany, rysunki.....mgr Cezary Nowakowski, 1985 r.

imię, nazwisko, data, podpis

zdjęcia fotogr.....Zbigniew Ryngwelski, kwiecień 1985 r.

imię, nazwisko, data, podpis

miejsce przechowywania negatywów.....PKZ O/Szczecin

Karta po wypełnieniu podlega ochronie na podstawie przepisów prawa autorskiego

26. Adnotacje o inspekcjach, informacje o zmianach (daty, imiona i nazwiska wypełniających)

23. Źródła ikonograficzne i fotogramalia (rodzaj, miejsce przechowywania, sygnatury)

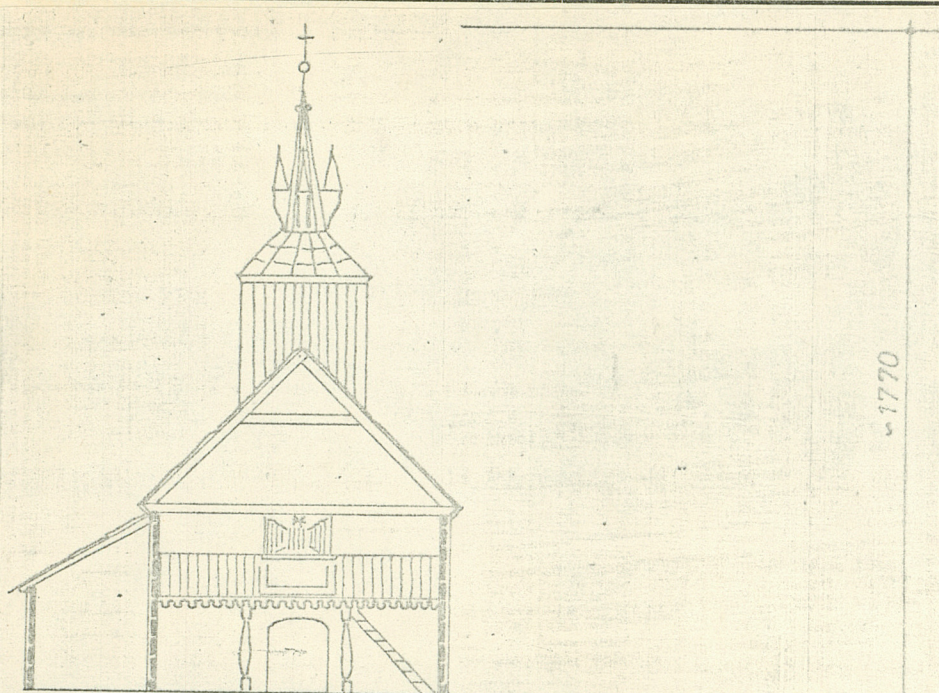
Fot. nr neg. 69477-69482
Prac. Fot. PP PKZ O/Szczecin

27. Załączniki

1. Miejscowość
KĘBŁOWO

2. Obiekt (nazwa jak w karcie)
Kościół rzym. kat. fil
p.w. św. Wawrzyńca

3. Zawartość wkładki (nazwa obiektu lub materiału uzupełniającego)
plan sytuacyjny, przekrój, zdjęcie



skala 1:200



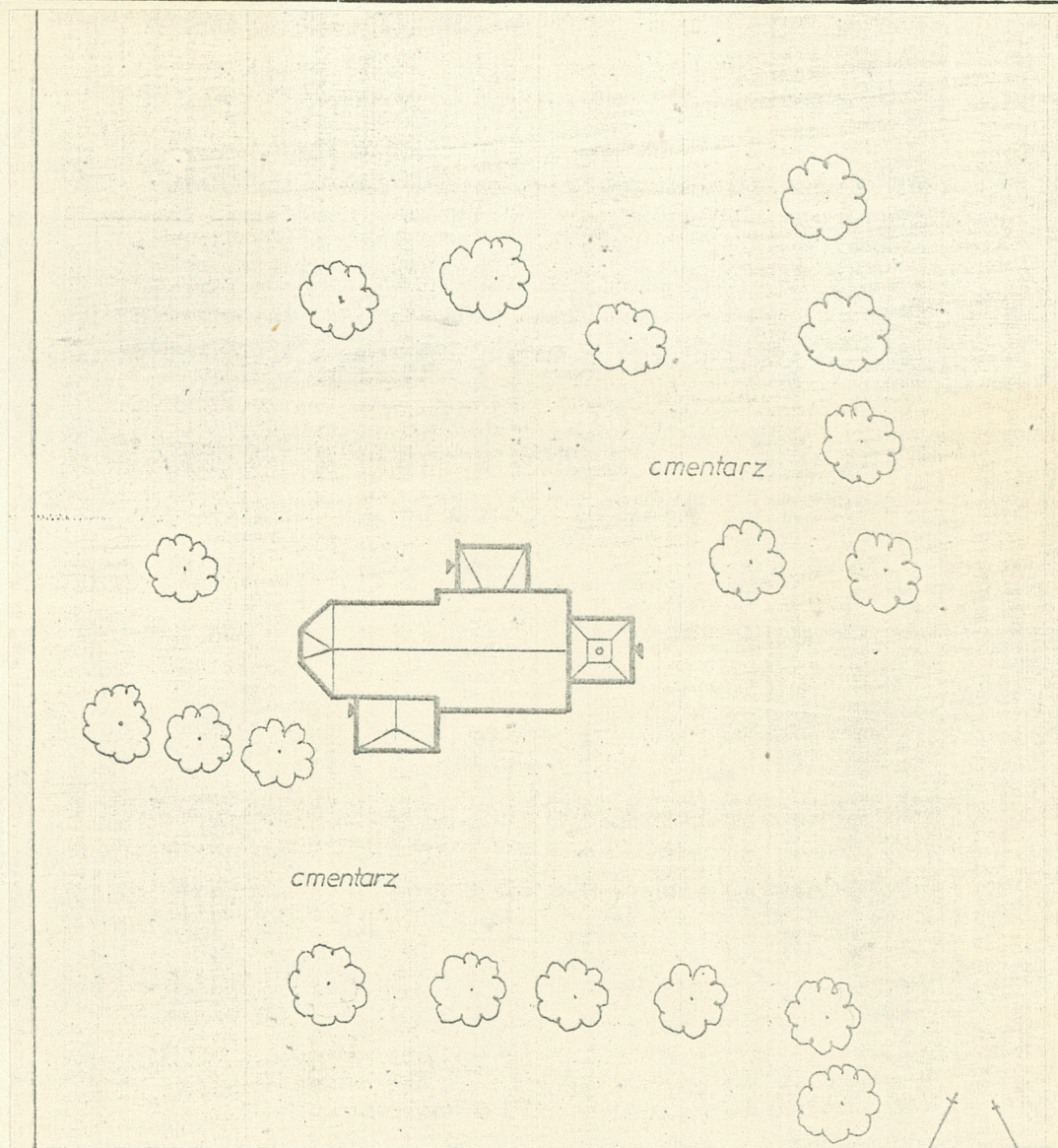
M. Szukała, maj 1987 r.

Wkładkę założył: _____

(Imię, nazwisko, data)

Miejsce przechowywania negatywów: Prac. Fot. PP PKZ O/Szczecin

OZGraf. Z.P. Ostróda zam. 699 nakł. 23,600



sytuacja skala 1:500

droga wiejska

1978 r.

1. Miejscowość

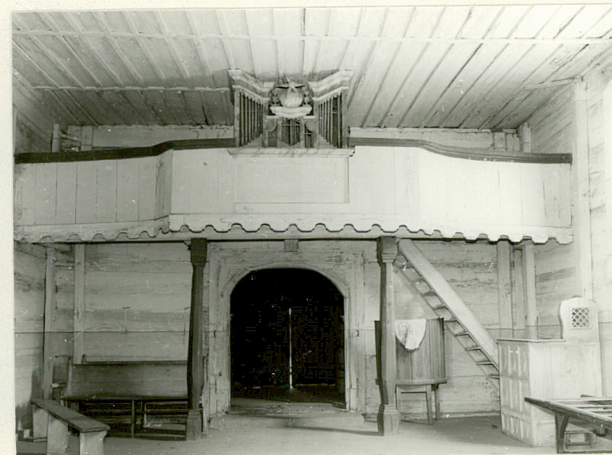
KĘBŁOWO

2. Obiekt (nazwa jak w karcie)

Kościół rzym.kat. fil.
p.w. św. Wawrzyńca

3. Zawartość wkładki (nazwa obiektu lub materiału uzupełniającego)

zdjęcie



Wkładkę założył: M. Szukała, maj 1987 r.

(imie, nazwisko, data)

Miejsce przechowywania negatywów: Prac. Fot. PP PKZ O/Szczecin

OZGraf. Z.P. Ostróda zam. 699 nakł. 23,600

Wzór ODZ 1978 r.