

1. Obiekt

KOŚCIÓŁ PAR. P.W. ŚW. MIKOŁAJA

2. Czas powstania
2 ćw. XVII w.
1639 r. resta-
ur. 1911-15, 1922

3. Miejscowość

TARNOWO PAŁUCKIE

4. Adres

Tarnowo Pałuckie
62-105 Żekno

nr hipoteczny

5. Przynależność administracyjna

województwo pilskie

gmina Wągrowiec

6. Poprzednie nazwy miejscowości

Tarnowo, Tarnowa

7. Przynależność administracyjna

1 VI 1975

województwo poznańskie

powiat Wągrowiec

8. Właściciel i jego adres

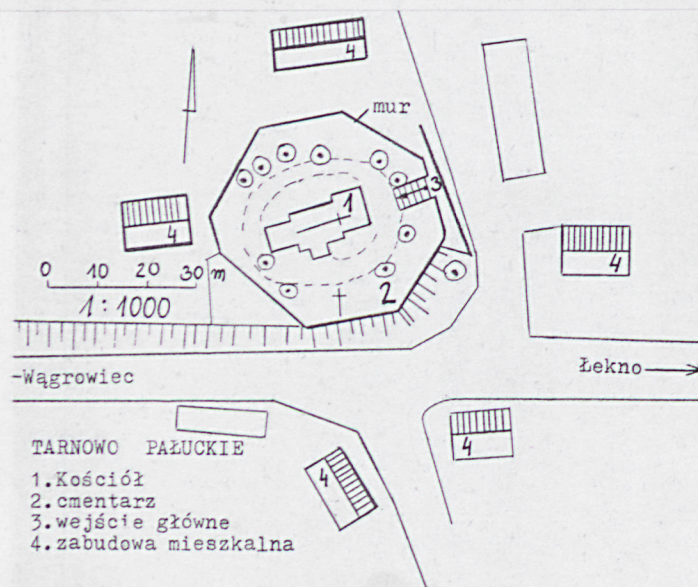
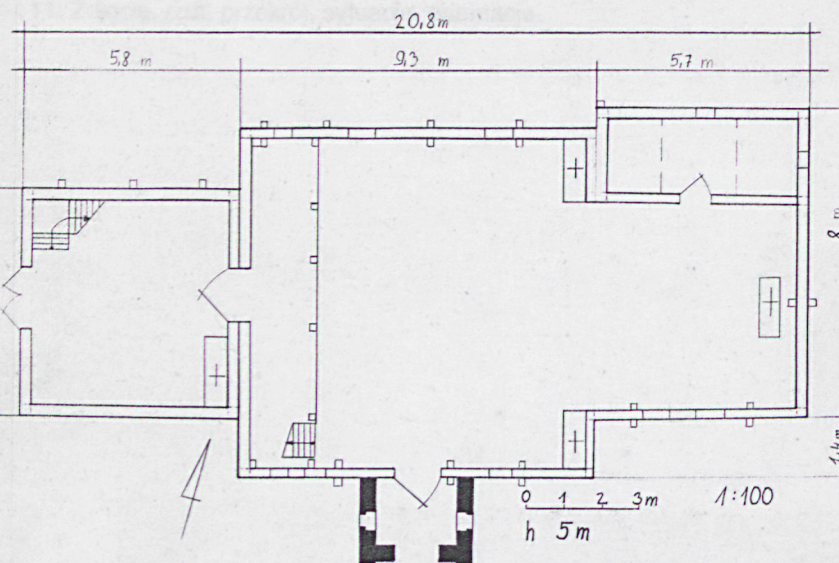
Parafia Rzym.-Kat.p.w.św.Mikołaja
Tarnowo - Pałuckie
62-105 Żekno

9. Użytkownik i jego adres

Parafia Rzym.-kat.p.w.św.Mikołaja
Tarnowo Pałuckie
62-105 Żekno

10. Rejestr zabytków

Nr A-88 data 14. III. 1933
AkI 11a/259



12. Autorzy, historia obiektu, określenie stylu

Najstarsze informacje pisane dotyczące miejscowości pochodzą z XIII w. W 1218 r. wzmiankowana przy nadaniach cystersów z Żekna, w 1326 r. istniał tu kościół a w 1392 r. wymieniony był proboszcz Tomisław. W 1404 r. papież przyznał cystersom zarząd nad parafią. W 1463 r. Tarnowo Pałuckie otrzymało lokację na prawie niemieckim i sołtysa. W 1520 r. wymieniono w Tarnowie Kościół parafialny p.w. św. Mikołaja. Na podstawie daty 1639 wyciętej na belce nad drzwiami wejściowymi z wieży do nawy przyjmuje się że na miejscu wcześniejszego obiektu pobudowano nowy kościół, prawdopodobnie w latach 1630-1640? Polichromia we wnętrzu kościoła powstała ok. 1639 r.? sygnowana IPW wiązana z wielkopolskim malarzem Walentym Podczosikiem. Wizytacja z 1712 r. wymienia nowo konsekrowany wielki ołtarz z obrazem Matki Boskiej. Prawdopodobnie w poł. XVIII w. dobudowano wieżę. Tarnowo Pałuckie znajdowało się w posiadaniu cystersów do 1793 r., następnie wcielono ją do domeny w Wągrowcu. Po sekularyzacji zakonu cystersów w 1835 r. parafię w Tarnowie Pałuckim połączono z Żegowem. W pocz. XX w. kościół w Tarnowie był w bardzo złym stanie technicznym. W latach 1911-15 budowniczy Hertzog starał się o fundusze na jego odrestaurowanie i uzyskał od władz duchownych 2400 marek, za które zabezpieczono kościół. W 1922 r. kościół pokryto dachówką, oszklono okna, przymocowano deskę okapową, wzmocniono łuk tęczowy, wyremontowano balustradę chóru. 14.03.1933 r. kościół wpisano do rejestru zabytków. W 1933 r. parafię w Tarnowie połączono z parafią p.w. śś. Piotra i Pawła. w Żeknie.

13. Opis (sytuacja, materiał i konstrukcja, rzut, bryła, elewacje, wnętrze, wyposażenie, instalacje)

Wieś Tarnowo Pałuckie znajduje się 6 km na pn.-wsch. od Wągrowca i 3 km na pd. od Żekna, na pn. brzegu Jeziora Rgielskiego, przy drodze z Wągrowca od Żnina. Kościół znajduje się w centrum wsi, przy skrzyżowaniu szosy Wągrowiec-Żekno i drogi do koninka (pn.) z drogą biegnącą na pd. do Jeziora Rgielskiego; w narożniku pn.-zach. skrzyżowania. Kościół posadowiony na niewielkim wyniesieniu, otoczony 8-bocznym murem z łamanego granitu. Główne wejście na cmentarz znajduje się od wsch. i porządzone jest rampę prowadzącą do 2-skrzydłowej metalowej bramy, za którą betonowe schody w kierunku ścieżki okrążającej kościół. Drugie boczne wejście znajduje się w części zach. muru. Cmentarz porośnięty trawą z betonową ścieżką, owalną, obiegającą kościół wokół, obsadzoną lipami, od pn. zach. młodymi klonami i klonami jaworami. Od pn. drewniana konstrukcja na sprzęt przeciwpożarowy, od pd. drewniany krzyż misyjny. Kościół otoczony zabudową wiejską, parterową, nakrytą dwuspadowymi dachami. Ściany zbudowane z drzewa modrzewiowego? o konstrukcji zrębowej na zakładkę, oszalowane deskami, wzmocnione lisicami w XIX lub XX w.? Wieża konstrukcji, słupowej, oszalowana, wewnątrz ściany obite płytami pilśniowymi. Kruchta murowana z cegły ceramicznej pełnej o wątku krzyżowym. Fundament z kamienia polnego na zaprawie cementowo-wapiennej, podwalina drewniana. Stropy: w nawie strop deskowy płaski z malowanymi kasetonami, w prezbiterium pozorne drewniane sklepienie kolebkowe; w nawie i prezbiterium strop oddzielony od ściany drewnianym gzymsem na krokostynach. W zakrystii strop drewniany, belkowy, malowany. W wieży strop drewniany, belkowy, nagi. W kruchcie strop drewniany, belkowy, odeskowany. Wieża dachowa: drewniana storczykowa łączona na kołki, usztywniona kleszczami, jętkami i zastrzałkami. W wieży konstrukcja dachowa wsparta na 1 słupie. Pokrycie dachu: wieża pokryta gontem maszynowym, w układzie podwójnym na deskowaniu pokrytym papą. Nad nawą, prezbiterium, kruchtą papą na deskowaniu przygotowana pod gont. Posadzki: w nawie posadzka drewniana, deskowa w układzie w jodełkę na własne pióro, pod chórem w części środkowej betonowa. Prezbiterium częściowo z posadzką drewnianą deskową, w części środkowej kwadratowe płyty z szarego i ciemnoczerwonego margla lub dolomitu?, we wsch. części nawy beton. W zakrystii i w wieży beton wylewany. W kruchcie beton wylany na posadzkę ceglana. Na strychu podłoga drewniana. Schody: wewnętrzne - w wieży schodnia drewniana 2-biegowa z podestem z malowaną klapą. Za drzwiami głównymi w wieży 2 stopnie z kamieni granitowych. Na chór schodnia drewniana, jednobiegowa. Stolarki okienne: w nawie, prezbiterium i zakrystii wszystkie okna okratowane od zewnątrz nowymi kratami z prętów zbrojeniowych. Okna stałe, krosnowe, pojedyncze 1,4 lub 6-kwaterowe, od wewnątrz malowane deskowe obramienia. W prezbiterium od pd. okno krosnowe, stałe, pojedyncze, trójdzielne, 18-kwaterowe, poszczególne części oddzielone drewnianymi rzeźbionymi pilasterkami z ornamentem okuciowym i cekinowym. W zakrystii za komodą małe okno w kształcie krzyża równoramienne o wym. 35x34,5 cm, wtórnie oszklone z wewnętrzną okiennicą zasuwaną. W ścianie pn. zakrystii okno krosnowe, 1-skrzydłowe, o wym. 41x41 cm, zamknięte na zakrętkę motylkową.

14. Kubatura ok. 840 m ³	15. Powierzchnia użytkowa 175,9 m ²	16. Przeznaczenie pierwotne kościół rzym.-kat.	17. Użytkowanie obecne kościół rzym.-kat.
18. Prace budowlane i konserwatorskie, ich przebieg i dokumentacja <p>W latach 1951-52 przeprowadzono prace konserwatorskie polichromii pod kierownictwem prof. Leonarda Torwira wraz z zespołem PP PKZ o(Toruń - odczyszczono, utwralono i uzupełniono polichromię - dokumentacja WKZ Piła</p> <p>1978 r. przełożono dachówkę na dachu kościoła</p> <p>1980 r. wykonano konserwację środkowej części tryptyku "Rodziny Marii" w PP PKZ o(Szczecin pod kierownictwem mgr T. Makulca - dokumentacja WKZ Piła</p> <p>1980 r. wykonanie "Ekspertyzy mykologiczno - entomologicznej kościoła w Tarnowie Pałuckim" przez E. Ratajczaka, Poznań 1980 r.</p> <p>1991 r. wykonanie "Opinii mykologiczno - budowlanej i entomologicznej kościoła w Tarnowie Pałuckim" przez dr inż. Adama Krajewskiego z Fundacji Ochrony Zabytków w Warszawie</p> <p>1994 r. inż. K. Kaźmierczak z Poznania wykonał Ekspertyzę stanu technicznego Kościoła w Tarnowie</p> <p>Od 1994 r. rozpoczęto prace remontowe wykonywane przez zakład ciesielski Bronisława Ptaka z Lubonia k. Poznania - dotychczas wykonano odeskowanie połaci dachowych i pokrycie papą, wieżę pokryto gontem, planowane pokrycie pozostałych połaci dachowych gontem, wymiana szalunków, remont fundamentów i podwaliny.</p> <p>1995(96 wykonanie i założenie krzyża wieńczącego wieżę przez dr ASP w Poznaniu Andrzeja Lukackiego</p> <p>1996 r. rozpoczęcie prac konserwatorskich przy polichromii kościoła przez firmę konserwatorską mgr Joanny Zajączkowskiej - Kłoda z Łodzi, w skład zespołu wchodzi konserwator mgr Ziemowit Michałowski z Torunia.</p> <p>1996 - Ekspertyza Konstrukcji ścian wieńcowych i fundamentów Kościoła p.w.św. Mikołaja w Tarnowie Pałuckim wykonał inż. P. Rapp z Poznania</p>		19. Stan zachowania (fundamenty, ściany zewnętrzne, ściany wewnętrzne, sklepienia, stropy, konstrukcje dachowe, pokrycie dachu, wyposażenie i instalacje) <p>Fundament z kamienia polnego z wykruszoną zaprawą, osłabiony i osiadający co powoduje kontakt podwaliny z gruntem i jej zawilgocenie. Brak izolacji. Konstrukcja ścian wieży osłabiona na skutek żerowania owadów i uszkodzeń mechanicznych. Pozostałe ściany kościoła lokalnie uszkodzone przez drewnojady co powoduje ich osiadanie i odchylenie od pionu. Szalunki zniszczone szczególnie od pn. Wieża wewnątrz obita płytą pilśniową w dolnej kondygnacji. Stropy miejscowo zaatakowane przez drewnojady i grzyby, polichromia miejscami słaboczytelna, odklejone paski płótna między deskami. Więźba dachowa i pokrycie dachu w trakcie remontu, krokwie wzmocnione, założone deskowanie i papa na połaciach dachowych, na wieży gont. Posadzki: w wieży, zakrystii, pod chórem i we wsch. części prezbiterium betonowe, w kruchcie cegła pokryta betonem, drewniane posadzki w nawie i prezbiterium wytarte, lekko zniszczone przez grzyb, posadzka kamienna niekompletna. Otwory okienne okratowane, nowymi brzydkimi kratami, okna nieszczelne wypaczone. Drzwi zewnętrzne nowe. Kruchta dobudowana w XIX lub XX w. Polichromia z zaciekami, miejscowo łuszcząca się i słabo czytelna, paski płótna podklejane zaatakowane przez drewnojady.</p> 20. Najpilniejsze postulaty konserwatorskie <p>Wyprofilować spadek terenu na zewnątrz kościoła tak aby zapewnić odpływ wód opadowych.</p> <p>Spalić ławki z prezbiterium zaatakowane przez spuszczała.</p> <p>Kontynuować prace remontowe przy architekturze kościoła pokryć pozostałe połacie dachowe gontem łupanym, wykonać remont fundamentu i podwaliny kościoła, wyremontować konstrukcję ścian, wymienić szalunki.</p> <p>Kontynuować zabezpieczenie polichromii na ścianach kościoła.</p>	

21. Akta archiwalne (rodzaj akt, numer i miejsce przechowania)

Archiwum Archidiecezjalne w Gnieźnie, Archiwum Konsystorza Generalnego wizytacje z 1608 r.(E 40), 1640r.(E 3) 1699r.(E 6), 1712-13r.(E 9a), 1782 r., 1799 r., 1811 r., 1873-4, 1886-90 r.
Korespondencja dotycząca remontów kościoła w 1 poł.XX w.- Archiwum WKZ Poznań

22. Bibliografia

Katalog Zabytków Sztuki w Polsce, Pow. wągrowiec, t V, z.27, Warszawa 1964
Z.Banaś, Polichromia kościoła w Tarnowie Pałuckim, Poznań 1955, mps., praca magisterska, UAM -IHS Poznań
A.Dubowski, Zabytkowe kościoły wielkopolski, Poznań 1956, s.265-7.
M.Pawlaczyk, Architektura XVI w.kościółów drewnianych z terenów Wielkopolski, RHS T XIV, 1984, s.105-126.
L.Torwirt, Sprawozdanie z konserwacji malowideł ściennych w drewnianym kościele p.w.św.Mikołaja w Tarnowie Pałuckim, mps PP PKZ o(Toruń 1953 r.
B.Rymkiewicz, kościół filialny p.w.św. Mikołaja w Tarnowie Pałuckim, mps. Szczecin 1987
Andrzej M.Wyrwa, Tarnowo Pałuckie kościół p.w.św.Mikołaja, Poznań 1985

23. Źródła ikonograficzne i fotografia (rodzaj, miejsca przechowania, sygnatury)

Fotografie archiwalne w zbiorach WKZ Poznań - 1941 r.- nr inw.1028-29, 1951r. nr inw.1627-29, 1631, 1955r. nr inw.3985, 3986.

24. Uwagi różne

25. Opracował

tekst mgr Bernadeta Piecuch X 1996

imię, nazwisko, data, podpis

plany, rysunki j.w.

imię, nazwisko, data, podpis

zdjęcia, fotogr. j.w.

imię, nazwisko, data, podpis

miejsce przechowania negatywów PSOZ Piła

Karta po wypełnieniu podlega ochronie na podstawie przepisów prawa autorskiego

26. Adnotacje o inspekcjach, informacje o zmianach (daty, imiona i nazwiska wypełniających)

27. Załączniki

3

1. Miejscowość TARNOWO PAŁUCKIE	2. Obiekt (nazwa jak w karcie) kościół par.p.w.sw. Miko- łaja	3. Zawartość wkładki (nazwa obiektu i materiału uzupełniającego) c.d. opisu, fotografie
------------------------------------	---------------------------------------------------------------------	--------------------------------------------------------------------------------------------

z kutym uchwytem i 2 zawiasami przedłużonymi w formie metalowych prętów będących wzmocnieniem szyby. W kruchcie okno stałe metalowe, pojedyncze, 4-kwaterowe. W wieży 1 otwór w szalunku zakryty siatką metalową. Drzwi zewnętrzne: w wieży drzwi 2-skrzydłowe na zawiasach pasowych, 2-warstwowe, deskowe z zastrzałem, od zewnątrz opierzone poziomo ułożonymi deskami, listwą przymykową od wewnątrz zabezpieczone skobami przymocowanymi do drewnianej belki. Drzwi do kruchty 2-skrzydłowe, z jednym skrzydłem węższym, na zawiasach pasowych z hakiem. Drzwi wewnętrzne: w kruchcie, deskowe, 1-skrzydłowe na zawiasach pasowych z hakiem, nabijane metalowymi poziomymi okuciami rozwidlonymi na końcach, w centrum rozeta, zamek z rygłem. Drzwi z wieży do nawy: deskowe, 1-skrzydłowe na zawiasach pasowych z hakiem, z 2 szponami, od strony wieży w części górnej drzwi malowany wizerunek Boga Ojca, w nadprożu wycięta data "A.D. 1639". Drzwi w zakrystii: deskowe, 1-skrzydłowe, na zawiasach pasowych z hakiem, z 3 szponami z ozdobnym zamkiem wpuszczanym i uchwytem. Drzwi na chór 1-skrzydłowe, deskowe na zawiasach czopowych, nowe. Kościół orientowany, nawa na rzucie zbliżonym do kwadratu, prezbiterium węższe od nawy prosto zamknięte, na rzucie zbliżonym do kwadratu; od pn. na całej długości prezbiterium wąska zakrystia wysunięta nieco przed lico nawy. Od zach. przystawiona centralnie kwadratowa wieża. Od pd. w połowie długości nawy murowana, niewielka, prostokątna kruchta. Bryła zwarta, przysadzista, 1-kondygnacyjna, nawa i prezbiterium nakryte osobnymi, dwuspadowymi wysokimi dachami. Prezbiterium niższe i węższe od nawy z przylegającą od pn. niższą zakrystią, której ściana pn. jest nieco wysunięta przed ścianą nawy. Dach prezbiterium od pn. przedłużony pulpitowo przykrywa także zakrystię. Przy pd. ścianie nawy mała, niska kruchta nakryta dwuspadowym dachem. Wieża dwukondygnacyjna, nakryta dachem namiotowym, zwieńczona metalowym krzyżem o trójlistnie zakończonych ramionach. Elewacje: oszalowane deskami, w wieży deski przybite w 2-3 kondygnacjach, oddzielonych poziomymi deskami. Dolna część ścian zewnętrznych podkreślona 3-poziomymi, ukośnie ustawionymi deskami. Elewacja frontowa, zach., wieżowa, 1-osiowa, 2-kondygnacyjna, z centralnie umieszczonymi szerokimi drzwiami, nad którymi wąski okap. Szalunek przybity w 2-kondygnacjach oddzielonych poziomo przybitą deską. Elewacja pn. boczna, 4-osiowa; w części zach. wieża dścianach wzmocnionych 3 lisicami, szalunek przybity w 3 kondygnacjach oddzielonych poziomymi deskami. Nawa 3 osiowa, okna prostokątne wąskie, okno doświetlające chór mniejsze; między oknami lisice. Okno doświetlające zakrystię małe kwadratowe, umieszczone w centrum ściany. Elewacja wsch. 1-osiowa, niesymetryczna, część pn. elewacji poszerzona z okapem nisko opadającym, w tej części ściany małe okienko w kształcie krzyża greckiego doświetlające zakrystię. W centrum ściany szczytowej lisica, szczyt oddzielony od ściany 3 poziomymi deskami. W głębi widoczny szczyt nawy i górna część wieży. Elewacja pd. 5-osiowa, w części zach. wieża z niewielkim centralnie usytuowanym otworem doświetlającym strych, szalunek nabity w 2 kondygnacjach oddzielonych poziomą deską. Nawa 3-osiowa, okna wąskie prostokątne, poniżej środkowego okna niewielka ceglana kruchta z centralnie umieszczonymi drzwiami, nad nimi odeskowany szczyt. W bocznych ściankach kruchty pojedyncze prostokątne okienka. W ścianie prezbiterium szerokie trójdzielne okno. Między oknami lisice. Wnętrze: Prezbiterium węższe i niższe od nawy, prosto zamknięte, nakryte pozornym sklepieniem kolebkowym, oddzielone od nawy półkoliście wyciętą ścianą tęczową z belką, na której krucyfiks oraz malowane postacie Matki Boskiej i św. Jana. W zach. części nawy chór wsparty na 6 słupach z ozdobną balustradą podzieloną pilasterkami na 10 pól, w których malowane półpostacie Matki Boskiej i Chrystusa oraz ss. cystersów i cysterek. Nawa nakryta stropem oddzielonym od ścian gzymsem na krokosztynach, analogiczny gzymś w prezbiterium. Ściany nawy głównej i prezbiterium oraz stropy w nawie i zakrystii, sklepienie prezbiterium pokryte późnorenesansową polichromią z ok. 1639 r. sygnowaną IPW, prawdopodobnie wykonaną przez wielkopolskiego malarza

Walentego Podczosika. Malowiska w technice klejowej na pobiakce. Na ścianach nawy malowidła w układzie trójstrefowym ze scenami z życia św. Małgorzaty i św. Mikołaja. Na stropie nawy w centrum Adoracja Trójcy św., uzupełniona malowanymi kasetonami z wizerunkami proroków i rozetami. W prezbiterium na ścianach malowidła w układzie dwustrefowym ze scenami z Nowego Testamentu. W części górnej medaliony z symbolami litanii do Matki Boskiej. Na sklepieniu prezbiterium i stropie w zakrystii wić roślinna. Wyposażenie: ołtarz główny z 1 ćw. XVIII w. z obrazami Wniebowzięcia Matki Boskiej, św. Mikołaja i Małgorzaty oraz Koronacja Matki Boskiej w Zwięczeniu, ołtarz boczny pd. z 3 ćw. XVII w. z obrazem św. Mikołaja; ołtarz boczny pn. z 1712 r. z obrazem św. Małgorzaty, w wieży zdekompletowany ołtarz rokokowy usunięty z nawy podczas konserwacji malowideł w latach. 1951-2, ambona z ok. 1639 r. usunięta na strych, prospekt organowy ok. 1700 r., w prezbiterium sakramentarium ok. 1639 r., w zakrystii szafa do paramentów i komoda z XVII w. W kościele znajdowała się także środkowa część tryptyku "Rodzina Marii" z k. XV i pocz. XVI w. obecnie w kościele św. Piotra i Pawła w Żeknie. Dzwon z 1531 r.
Instalacje: elektryczna, odgromowa



1. Miejscowość

TARNOWO PAŁUCKIE

2. Obiekt (nazwa jak w karcie)

kościół św. Mikołaja

3. Zawartość wkładki (nazwa obiektu i materiału uzupełniającego)

fotografie





1. Miejscowość

TARNOWO PAZUCKIE

2. Obiekt (nazwa jak w karcie)

kościół św. Mikołaja

3. Zawartość wkładki (nazwa obiektu i materiału uzupełniającego)

fotografie



