

1. Obiekt

GORZELNIA

2142/4

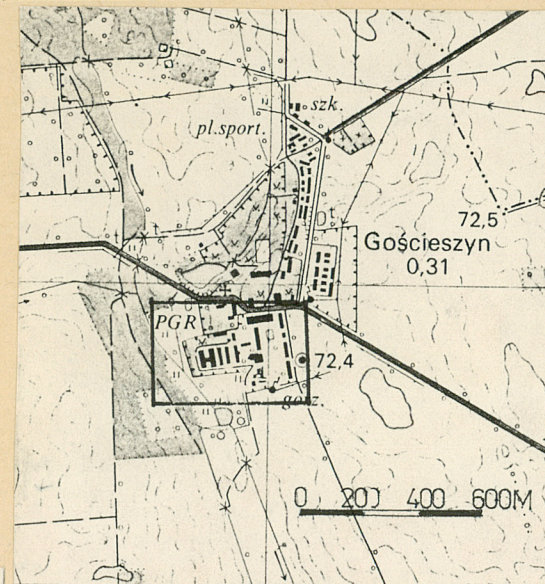
2. Czas powstania

1870

3. Miejscowość

GOŚCIESZYN

11. Zdjęcia, rzut, przekrój, sytuacja, orientacja



4. Adres

Gościeszyn

nr hipoteczny .....

5. Przynależność administracyjna

województwo zielonogórskie

gmina Wolsztyn

6. Poprzednie nazwy miejscowości

j.w.

7. Przynależność administracyjna

1 VI 1975

województwo zielonogórskie

powiat Wolsztyn

8. Właściciel i jego adres

PGR Obra

9. Użytkownik i jego adres

Zakład Rolny w Gościeszynie

10. Rejestr zabytków:

Nr

29/WKUP/a

data

5.05.2000

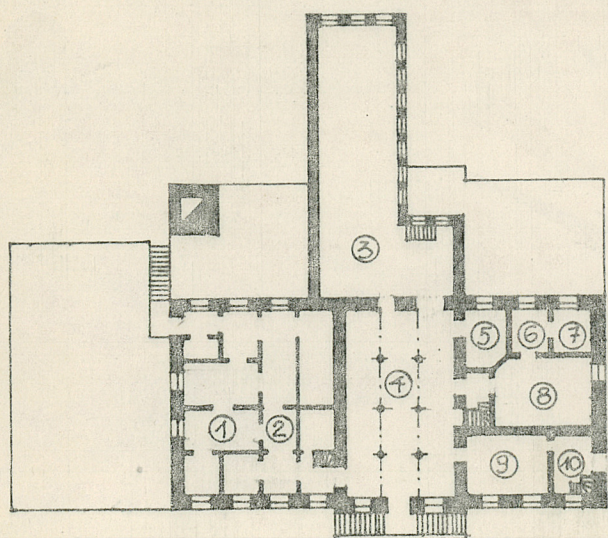
RZUT PARTERU

1. MIESZKANIE KIEROWNIKA GORZELNI
2. BIURO I POKÓJ NOCLEGOWY
3. KOTŁOWNIA
4. APARATOWNIA
5. DROZDZOWNIA
6. SZATNIA
7. ŁAZIENKA
8. PŁATKARNIA
9. POM. POMIAROWE
10. SŁOWNIA

14.50  
11.0

h=8,4 M

0 2 4 6 8 10 M



23.0



12. Autorzy, historia obiektu, określenie stylu

Obiekt powstał w 1870 r jako zabudowanie gospodarcze - gorzelnia parowa - w zespole folwarcznym majątku Gościeszyn. W 1945 r teren i zabudowania folwarku uległy parcelacji. Obecnie stanowią własność PGR Obra, a użytkownikiem jest Zakład Rolny w Gościeszynie. Autorów obiektu nie udało się ustalić.

13. Opis (sytuacja, materiał i konstrukcja, rzut, bryła, elewacje, wnętrze wyposażenie, instalacje)

Obiekt usytuowany jest w południowo - zachodniej części zabudowań folwarcznych Gościeszyna, położonym przy drodze asfaltowej prowadzącej do Dąbrowy Starej i Wolsztyna, w zespole wielobudynkowym. Materiał: cegła pełna ceramiczna. Ściany zewnętrzne: murowane z cegły, tynkowane, bielone, grubości 80cm. Ściany wewnętrzne murowane z cegły, tynkowane, bielone. Strop: nad piwnicą - sklepienie ceramiczne (o podwójnej krzywiznie) oparte na łukach podpartych słupami żeliwnymi  $\Phi 18$  i ścianach nośnych; w dobudowanej słodowni sklepienia ceramiczne, odcinkowe na podciągach z I - stalowych; nad parterem - w aparatuwni - sklepienie ceramiczne odcinkowe na podciągach z I - stalowych podpartych okiśłupami żeliwnymi  $\Phi 18$ ; w pozostałych pomieszczeniach strop belkowy, drewniany. Podłogi: w części mieszkalnej - deski na legarach, w pozostałej - posadzki ceramiczne z cegły, na płask, w większości pomieszczeń z nałożoną warstwą betonu. Schody: drewniane na belkach policzkowych lub stalowe. Wieżba dachowa: ustrój płasko - kleszczowy ze ścianką kolankową. Drewno o przekrojach: płatwie - 23/18, słupki - 14/18, krokwie - 16/10, kleszcze - 2x8/22, wzmocniony zastrzałami. Pokrycie dachu: blacha falista. Okna: w części biurowej i mieszkalnej - okna drewniane, skrzynkowe, w części przemysłowej okna drewniane, krosnowe, otwierane do wewnątrz; w dobudowanej kotłowni - stalowe. Drzwi - drewniane. Bryła - budynek wolno stojący, o zróżnicowanej wysokości, dwukondygnacyjny, z poddaszem użytkowym, podpiwniczony, dach dwuspadowy. Kształt: pierwotnie - prostokątny, szerokofrontowy, obecnie rzut rozczłonkowany z licznymi dobudówkami. Elewacja południowa: otynkowany szczyt, podzielony pilastrami na cztery pola - w środkowych otwory okienne u dołu dobudowana bryła słodowni. Elewacja północna: otynkowany szczyt, podzielony pilastrami na pięć pól - w nich wnęki lub otwory okienne. Elewacja zachodnia - otynkowana, zróżnicowana pod względem wysokości licznymi dobudówkami, z kominem. Elewacja wschodnia - frontowa - otynkowana, symetryczna podzielona na trzy części - w bocznych równomiernie rozmieszczone otwory okienne ujęte w pionowe obramienia. W środkowym ryzalicie zwieńczonym attyką centralnie umieszczone wejście główne z oknami po bokach, nad nimi - zblokowane podwójnie otwory okienne. Instalacje: c.o. - kotłownia, wodno - kanalizacyjna, elektryczna.



<p>14. Kubatura</p> <p>3932 m<sup>3</sup></p>	<p>15. Powierzchnia użytkowa</p> <p>922 m<sup>2</sup></p>	<p>16. Przeznaczenie pierwotne</p> <p>Gorzelnia</p>	<p>17. Użytkowanie obecne</p> <p>Gorzelnia</p>
<p>18. Prace budowlane i konserwatorskie, ich przebieg i dokumentacja</p> <p>W okresie powojennym wewnątrz wielokrotnie przerabiano. Dobudowano: słodownię (lata 1950), kotłownię (1963r), ziemniaczarnię, założono instalację C.O. oraz wod. - kan. i elektryczną, zmieniono pokrycie dachu z papy na blachę falistą (1984r).</p>		<p>19. Stan zachowania (fundamenty, ściany zewnętrzne, ściany wewnętrzne, sklepienia, stropy konstrukcje dachowe, pokrycie dachu, wyposażenie i instalacje)</p> <p>Stan zachowania budynku dość dobry. Fundamenty nieuszkodzone. Ściany zewnętrzne i stropy ceramiczne w stanie dobrym, stropy drzewniane oraz drewniana konstrukcja dachu wykazują częściowe zniszczenie przez owady. Pokrycie dachu, instalacje i wyposażenie w stanie technicznym dobrym.</p>	
		<p>20. Najpilniejsze postulaty konserwatorskie</p>	



21. Akta archiwalne (rodzaj akt, numer i miejsce przechowania)

22. Bibliografia

1. Księga Adresowa Gospodarstw Rolnych Województwa Poznańskiego, Poznań 1926; s 452
2. Handbuch des Grundbesitzes im Deutschen Reiche, Berlin 1913; s 18
3. Słownik Geograficzny Królestwa Polskiego i innych krajów słowiańskich, Warszawa 1881, t.II, s 738

23. Źródła ikonograficzne i fotografia (rodzaj, miejsca przechowywania, sygnatury)

24. Uwagi różne

25. Opracował

tekst A. Kornecka 1987.10.09.

.....  
imię, nazwisko, data, podpis

plany, rysunki J.W.

.....  
imię, nazwisko, data, podpis

zdjęcia fotogr J.W.

.....  
imię, nazwisko, data, podpis

miejsce przechowania negatywów .....

Karta po wypełnieniu podlega ochronie na podstawie przepisów prawa autorskiego

26. Adnotacje o inspekcjach, informacje o zmianach (daty, imiona i nazwiska wypełniających)

27. Załączniki

3 wkładki



1. Miejscowość	2. Obiekt (nazwa jak w karcie)	3. Zawartość wkładki (nazwa obiektu lub materiału uzupełniającego)
GOSCIESZYN	GORZELNIA	Zdjęcia

Zdjęcia :

elewacja

1. Pn.
2. Pd.
3. Pd.
4. Zachodnia
5. Pn.-zachodnia-fragment

1



3



4

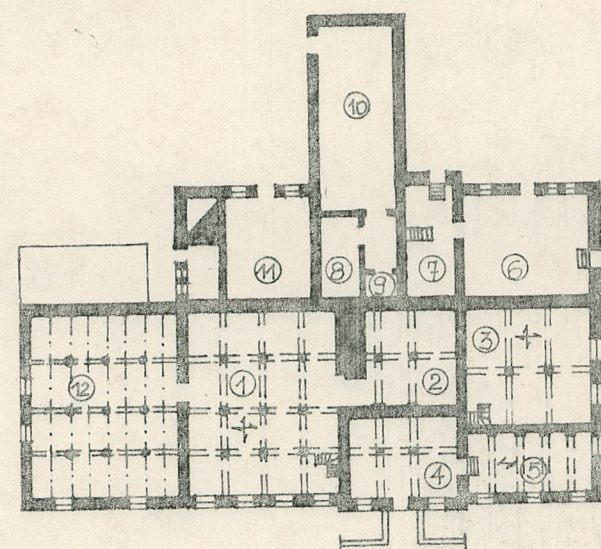


Wkładkę założył: Aleksandra Kornecka 1987.10.09  
(imię, nazwisko, data)

Miejsce przechowywania negatywów: .....

Wzór ODZ 1978 r.





# RZUT PIWNICY

1. SKŁODOWNIA
  2. POM. POMP
  3. FERMENTACJA
  4. POM. ODBIORU SPIRYTUSU
  5. MAGAZYN SPIRYTUSU
  6. ZIEMNIACZARNIA
  7. DROZDZOWNIA
  8. SZATNIA
  9. WC
  10. KOTŁOWNIA
  11. MAG. PODRĘCZNY
  12. SKŁODOWNIA (1950 r.)
- (1963 r.)



n=84 M

0 2 4 6 8 10 M

31,2

8,5

17,0

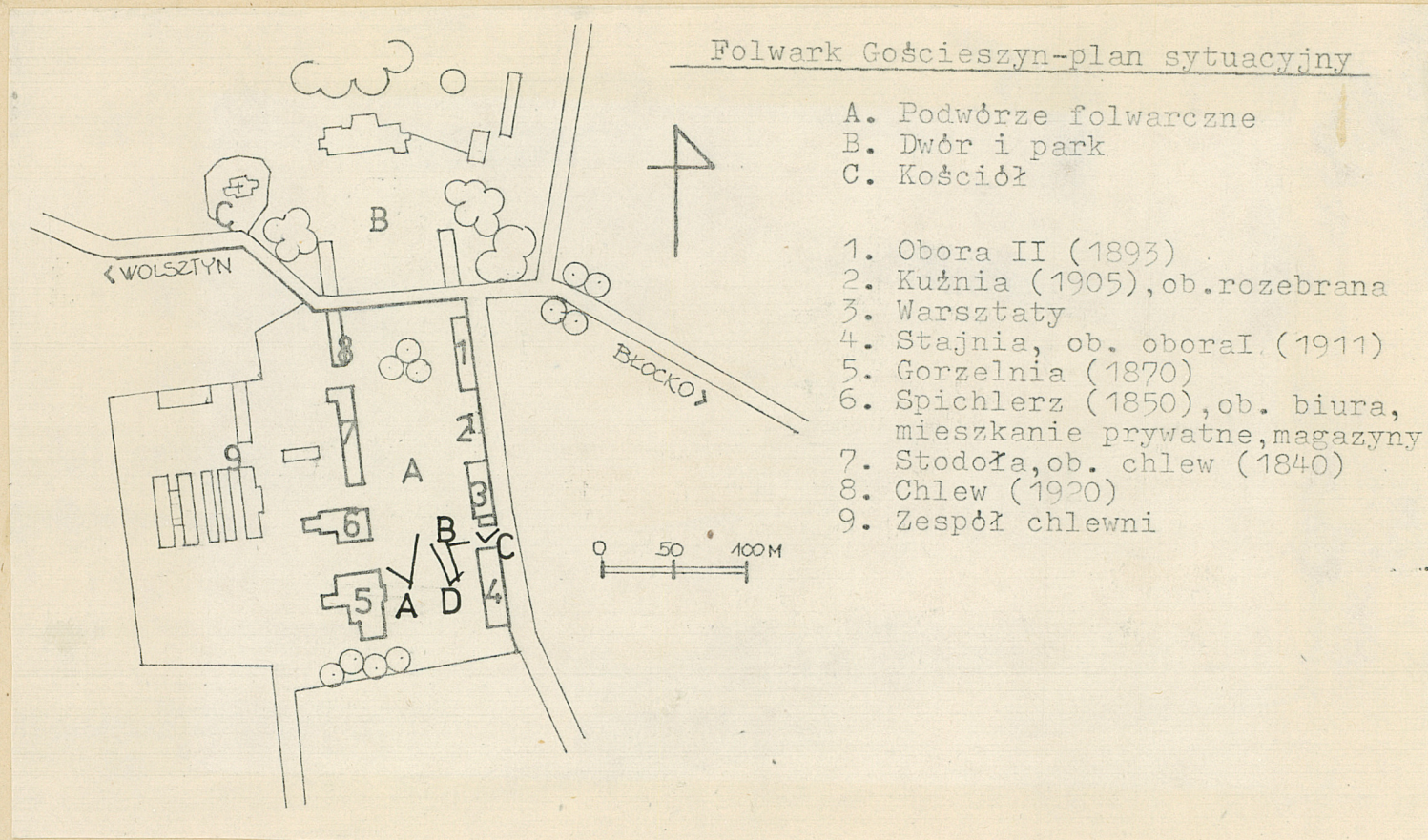


## Załącznik nr 2

GOSCIESZYN

GORZELNIA

Założenie folwarczne - plan sytuacyjny , opis



Wkładkę założyła : A. Kornecka , 1987.10.09



### Folwark Gościeszyn - opis

Folwark Gościeszyn należał w XIX w do rodziny Koczorowskich i Mielżyńskich, a z pocz. XX w do Zygmunta Kurnatowskiego. Powierzchnia całkowita gospodarstwa wynosiła 1004,1 ha. Specjalizowało się w hodowli bydła czarno - białego rasy nizinnej, konia szlachetnego półkrwi oraz reprodukcji nasion burakowych. Obiekty powstawały w II poł. w XIX i na pocz. XX. Autorów zespołu nie udało się ustalić.

ORIENTACJA : folwark leży po Pd stronie drogi prowadzącej z Wolsztyna do Wielichowa .

KOMPOZYCJA : obiekty usytuowane są po obu stronach osi kompozycyjnej Pn-Pd , od Pn zamkniętej pałacem , od Pd stanowiącej otwarcie krajobrazowe w stronę lasu. Część pałacowa - wewnątrz ograniczone budynkiem pałacu oraz stajnią i ujeżdżalnią (ob. przebudowane na sklep i mieszkania pracowników) oddzielone jest od części folwarcznej drogą i murem. Architektura budynków zróżnicowana, obiekty w większości przebudowane, w dobrym stanie technicznym.

Powierzchnia użytkowa zespołu folwarcznego = 5 ha.



GOŚCIESZYN

GORZELNIA

Założenie folwarczne-zdjęcia



Wkładkę założyła : A. Kornecka W 1987.10.09