

OŚRODEK DOKUMENTACJI
ZABYTKÓW W WARSZAWIE
Karta Ewidencyjna Zabytków
Architektury i Budownictwa

A

B

C

D

E

F

G

H

I

J

K

L

Ł

M

N

O

P

R

S

T

U

V

W

X

Y

Z

Nr

17339

1. Obiekt

OFICYNA DWORSKA (4)

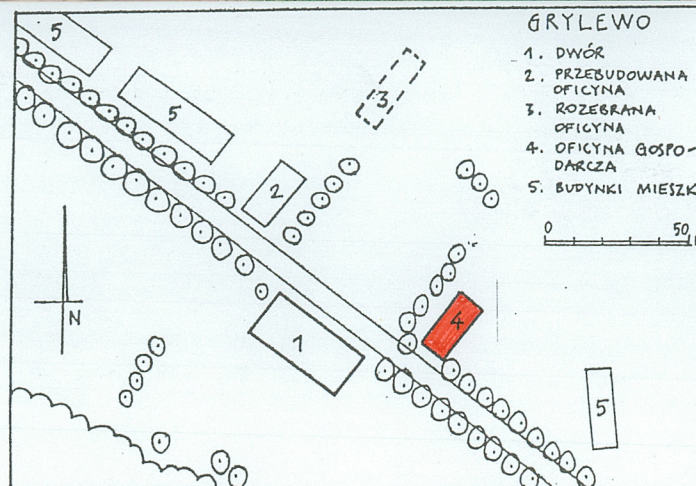
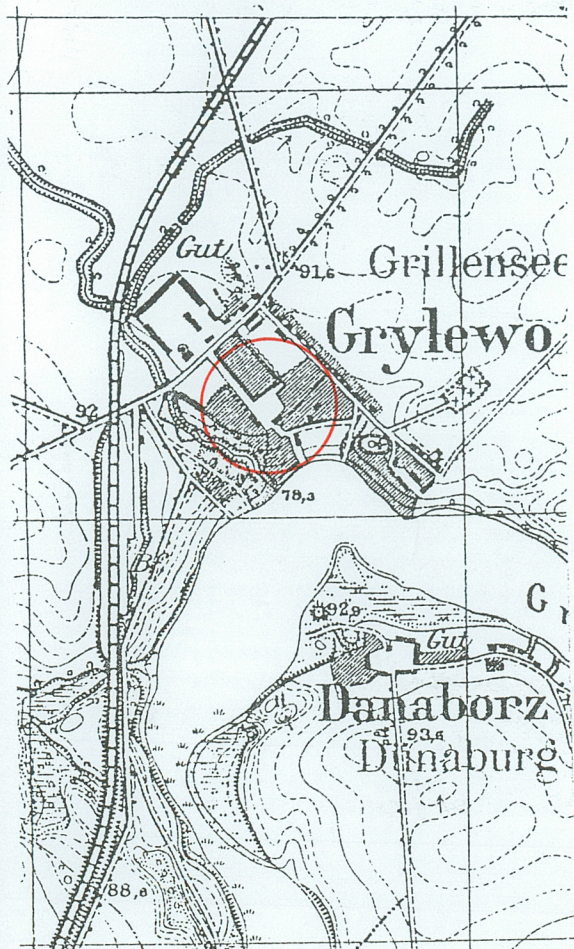
2. Czas powstania

XVIII / XIX w.

3. Miejscowość

GRYLEWO

Zdjęcia, plan sytuacyjny, rzuty



4. Adres

Grylewo 1

nr hipoteczny KW

działka nr 66/7

5. Przynależność administracyjna

województwo wielkopolskie

powiat wągrowiecki

gmina Wągrowiec

6. Poprzednie nazwy miejscowości

niem. Grillensee

7. Przynależność administracyjna przed 1999 r.

województwo poznańskie

gmina Wągrowiec

8. Właściciel i jego adres

9. Użytkownik i jego adres

j.w.

10. Rejestr zabytków

Nr A-142/119

data 1.06.1968

12. Autorzy, historia obiektu, określenie stylu

Wieś Grylewo wzmiankowana jest po raz pierwszy w roku 1213, kiedy to książę Władysław Odonic nadał ją wraz z kilkoma innymi wsiami cystersom z Łekna. W roku 1328 wieś w wyniku zamiany przechodzi w posiadanie Wojciecha z rodu Pałuków. W wieku XV ród ten przyjmuje od jeziora i wsi nowe nazwisko Grylewscy. Nazwisko to pojawia się aż po początek wieku XVII. Później dobra przechodzą wielokrotnie z rąk do rąk należąc m.in. do rodu Radlicz – Haza (lata 80-te XVII w.), Brezów, Pigłowskich, wreszcie – od lat 70-tych XVIII w. - Grabowskich. W latach 80-tych XVIII wieku właścicielem Grylewa był generał wojsk koronnych Piotr Bonifacy von Götzendorf – Grabowski. Po jego bezpotomnej śmierci dobra dziedziczy jego synowiec, Józef Egidiusz Jerzy, zmarły w 1857 roku. Wówczas dobra odziedziczył jego syn Edward - ostatni właściciel Grylewa z rodziny Grabowskich. W 1886 roku majątek nabyła za kwotę 531 tysięcy hrabina Tyszkiewiczowa z Sielca. W 1899 majątek przejęli Czapscy. W okresie międzywojennym dobra należały do rodziny Płacheckich i liczyły wówczas 1117 hektarów. Po wojnie pałac wraz z całym majątkiem przeszedł na własność Skarbu Państwa i stał się częścią Kombinatu PGR w Gołańczy. Dwór musiał istnieć w Grylewie zapewne już w XV wieku. W wizji z roku 1738 opisano jego opłakany stan. Był to niewielki drewniany budynek kryty gontem. Nowy, późnobarokowy dwór wzniesiony został przez Grabowskich w końcu XVIII wieku. W jego pobliżu powstały w tym samym czasie dwie oficyny. Oficyna południowa miała charakter gospodarczy – możliwe, że pierwotnie znajdowała się wozownia i stajnia koni wyjazdowych.

13. Opis (sytuacja, materiał i konstrukcja, rzut, bryła, elewacje, dach, wnętrze, wyposażenie, instalacje)

SYTUACJA: Wieś Grylewo położona jest ok. 11 km na północ od Wągrowca, 3 km na wschód od szosy Wągrowiec – Margonin, między linią kolejową z Wągrowca do Gołańczy a Jeziorem Grylewskim. Dwór znajduje się w południowej części wsi, w pobliżu jeziora. Od zachodu otacza go rozległy park. Oficyna gospodarcza znajduje się po południowo – wschodniej stronie dworu.

MATERIAŁ, KONSTRUKCJA, TECHNIKA: Ściany murowane z cegły ceramicznej pełnej, otynkowane. Strop drewniany. Więźba dachowa drewniana jętkowo - stolcowa. Dach pokryty ceramiczną dachówką karpiówką. Klepisko. Otwory okienne i drzwiowe prostokątne. Brak stolarki otworowej z wyjątkiem płycinowych drewnianych drzwi wejściowych.

RZUT: Budynek założony na rzucie prostokąta. Układ wnętrz jednotraktowy, podzielany słupami na trzy nawy i podzielony ścianą na dwie pomieszczenia.

BRYŁA: Budynek jednokondygnacyjny, niepodpiwniczony, kryty dachem naczółkowym.

ELEWACJE: Elewacje jednokondygnacyjne, otynkowane, pozbawione detalu. Otwory okienne i drzwiowe prostokątne. Elewacja południowo wschodnia o pięciu osiach wyznaczonych kolejno przez dwa szerokie otwory drzwiowe oraz trzy okna. Elewacja południowo zachodnia o czterech prostokątnych blendach w przyziemiu i dwóch blendach w partii szczytu. Elewacja północno zachodnia pięcioosiowa z czterema oknami i drzwiami wejściowymi. Elewacja północno wschodnia o jednej osi wyznaczonej przez otwór drzwiowy.

WNĘTRZE: Układ wnętrz jednotraktowy. Brak zabytkowego wyposażenia.

14. Kubatura	15. Powierzchnia użytkowa	16. Przeznaczenie pierwotne	17. Użytkowanie obecne
ok. 500 m ³	ok. 110 m ²	gospodarcze (wozownia i stajnia ?)	nieużytkowany
18. Prace budowlane i konserwatorskie, ich przebieg i dokumentacja		19. Stan zachowania (fundamenty, ściany zewnętrzne, ściany wewnętrzne, sklepienia, stropy, konstrukcje dachowe, pokrycie dachu, wyposażenie i instalacje)	
- 2000 – częściowa naprawa dachu		Stan techniczny budynku zły – brak stolarki otworowej, spękania murów, zawilgocenia, zmurzałe tynki, strop grozi zawaleniem, nieszczelny dach.	
20. Najpilniejsze postulaty konserwatorskie			
- konieczny remont budynku (dach, strop, stolarka otworowa)			

21. Akta archiwalne (rodzaj akt, numer i miejsce przechowywania)

22. Bibliografia

- Zygmunt Boras, Grylewo. Wieś, pałac i kościół w świetle źródeł pisanych i opracowań, Poznań 1993, mpis w zbiorach Wielkopolskiego Oddziału SOZ w Poznaniu
- Handbuch des Grundbesitzes im Deutschen Reiche, red. P. Ellerholz, wydania z lat 1881, 1884, 1899, 1902, 1905, 1907.
- Księga adresowa gospodarstw rolnych województwa poznańskiego, red. Adam Ostrowski, Poznań 1926.
- Tadeusz S. Jaroszewski, Dwory i dworki w Polsce, cz. 2, Warszawa 1999, s. 42-43
- Katalog Zabytków Sztuki w Polsce, t. V, z. 27, Warszawa 1964

23. Źródła ikonograficzne i fotografie (rodzaj, miejsce przechowywania, sygnatury)

24. Uwagi różne

25. Wypełnił

Wiesław Biegański
Jędrzej Stępnia

data 2000 r.

26. Sprawdził

data

27. Załączniki

1 wkładka

1. Miejscowość

GRYLEWO

2. Obiekt (nazwa jak w karcie)

OFICyna DWORSKA (4)

3. Zawartość wkładki (nazwa obiektu lub materiału uzupełniającego)

MATERIAŁ ILUSTRACYJNY



2



3

1. WIDOK OD ZACHODU
2. WIDOK OD PÓŁNOCY
3. ELEWACJA PŁD. - WSCH.
4. ELEWACJA PN. - ZACH.
5. ZNISZCZENIA STROPU
6. WIDOK WNEŹRZA
7. WIDOK WNEŹRZA



4



5

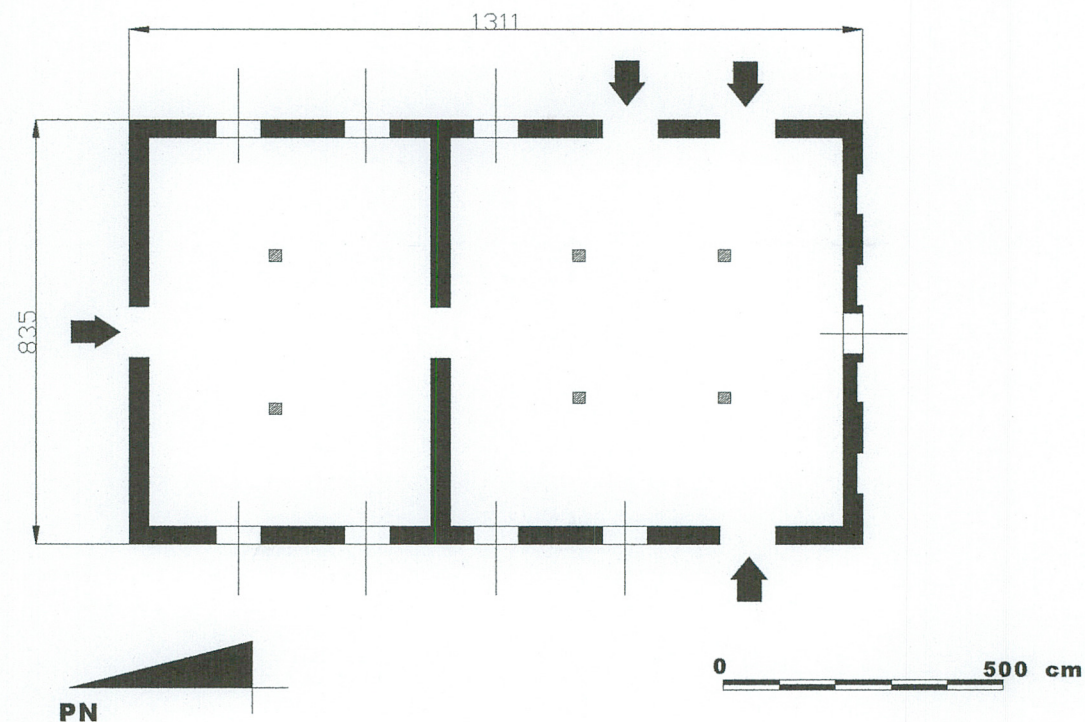


6



7

1. Miejscowość	2. Obiekt (nazwa jak w karcie)	3. Zawartość wkładki (nazwa obiektu lub materiału uzupełniającego)
GRYLEWO	OFICyna (4)	RZUT



Wkładkę założył: Jędrzej Stępniaak, Wiesław Biegański, listopad 2000 r.