

OŚRODEK DOKUMENTACJI  
ZABYTKÓW W WARSZAWIE  
Karta Ewidencyjna Zabytków  
Architektury i Budownictwa

A	B	C	D	E	F	G	H	I	J	K	L	M	N	O	P	R	S	T	U	V	W	X	Y	Z	Nr
---	---	---	---	---	---	---	---	---	---	---	---	---	---	---	---	---	---	---	---	---	---	---	---	---	----

002

17337

1. Obiekt

DWÓR

2. Czas powstania

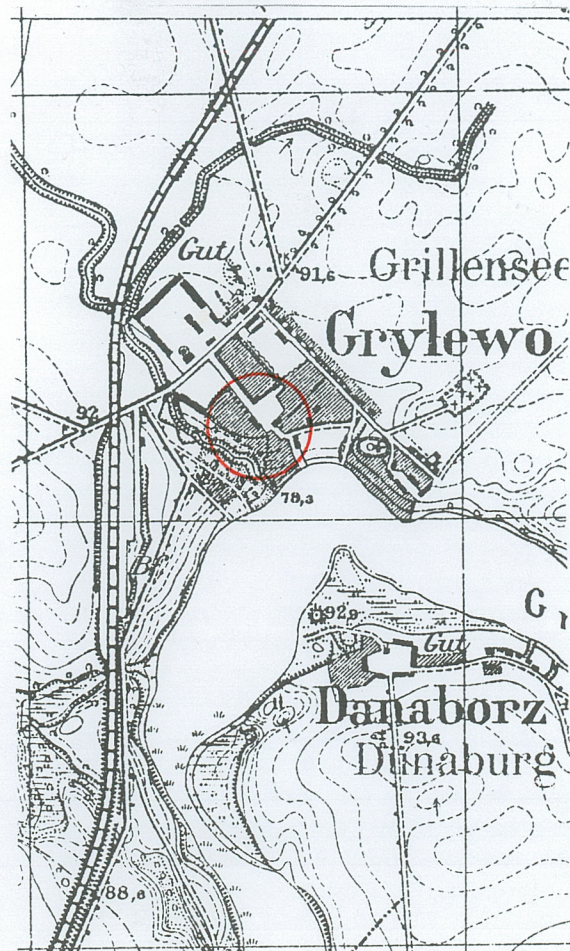
4 ćw. XVIII w.

3. Miejscowość

GRYLEWO

2058/1

Zdjęcia, plan sytuacyjny, rzuty



4. Adres

Grylewo 1

nr hipoteczny KW

działka nr 66/7

5. Przynależność administracyjna

województwo wielkopolskie

powiat wągrowiecki

gmina Wągrowiec

6. Poprzednie nazwy miejscowości

niem. Grillensee

7. Przynależność administracyjna przed 1999 r.

województwo poznańskie

gmina Wągrowiec

8. Właściciel i jego adres



9. Użytkownik i jego adres

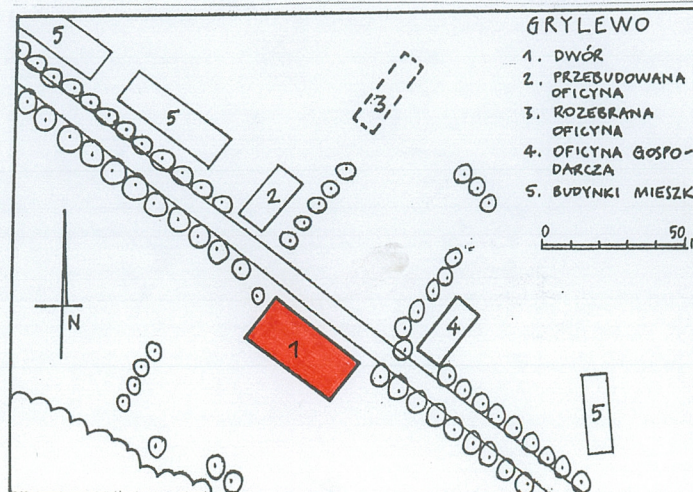
j.w.

10. Rejestr zabytków

Nr A-142/119

data

1.06.1968





## 12. Autorzy, historia obiektu, określenie stylu

Wieś Grylewo wzmiankowana jest po raz pierwszy w roku 1213, kiedy to książę Władysław Odonic nadał ją wraz z kilkoma innymi wsiami cystersom z Łekna. W roku 1328 wieś w wyniku zamiany przechodzi w posiadanie Wojciecha z rodu Pałuków. W wieku XV ród ten przyjmuje od jeziora i wsi nowe nazwisko Grylewscy. Nazwisko to pojawia się aż po początek wieku XVII. Później dobra przechodzą wielokrotnie z rąk do rąk należąc m.in. do rodu Radlicz – Haza (lata 80-te XVII w.), Brezów, Pigłowskich, wreszcie – od lat 70-tych XVIII w. - Grabowskich. W latach 80-tych XVIII wieku właścicielem Grylewa był generał wojsk koronnych Piotr Bonifacy von Götzendorf – Grabowski. Po jego bezpotomnej śmierci dobra dziedziczy jego synowiec, Józef Egidiusz Jerzy, zmarły w 1857 roku. Wówczas dobra odziedziczył jego syn Edward - ostatni właściciel Grylewa z rodziny Grabowskich. W 1886 roku majątek nabyła za kwotę 531 tysięcy hrabina Tyszkiewiczowa z Sielca. W 1899 majątek przejęli Czapscy. W okresie międzywojennym dobra należały do rodziny Płacheckich i liczyły wówczas 1117 hektarów. Po wojnie pałac wraz z całym majątkiem przeszedł na własność Skarbu Państwa i stał się częścią Kombinatu PGR w Gołańczy. Dwór musiał istnieć w Grylewie zapewne już w XV wieku. W wizji z roku 1738 opisano jego opłakany stan. Był to niewielki drewniany budynek kryty gontem. Nowy, późnobarokowy dwór wzniesiony został przez Grabowskich w końcu XVIII wieku.

## 13. Opis (sytuacja, materiał i konstrukcja, rzut, bryła, elewacje, dach, wnętrze, wyposażenie, instalacje)

**SYTUACJA:** Wieś Grylewo położona jest ok. 11 km na północ od Wągrowca, 3 km na wschód od szosy Wągrowiec – Margonin, między linią kolejową z Wągrowca do Gołańczy a Jeziorem Grylewskim. Dwór znajduje się w południowej części wsi, w pobliżu jeziora. Od zachodu otacza go rozległy park.

**MATERIAŁ, KONSTRUKCJA, TECHNIKA:** Ściany murowane z cegły ceramicznej pełnej. Ściany dobudówki (kotłownia) murowane z cegły silikatowej. Część ścian poddasza konstrukcji szachulcowej. W piwnicy odcinkowy strop Kleina, wyżej stropy drewniane belkowe z podsufitką, w części pomieszczeń mansardy odkryte belki stropowe. Nad kotłownią strop żelbetowy. Więźba dachowa drewniana mansardowa. Dach pokryty dachówką ceramiczną karpówką. Posadzki ceglane (w piwnicy) oraz pokryte terakotą. Podłogi drewniane parkietowe oraz deskowe. Schody do piwnicy ceglane, w sieni drewniane policzkowe, zabiegowe, z tralkowymi balustradami. Otwory okienne i drzwiowe prostokątne. Okna drewniane skrzynkowe z wewnętrznymi okiennicami. Drzwi drewniane płycinowe jedno- i dwuskrzydłowe, z wyłogami. Drzwi wejściowe drewniane płycinowe, częściowo przeszklone, z floralnym ornamentem.

**RZUT:** Dwór założony na rzucie prostokąta o stosunku boków ok. 1 : 2. Od południowego wschodu niewielka dobudówka na rzucie zbliżonym do kwadratu. Od północnego wschodu płytki ryzalit na osi. Układ wnętrza dwutraktowy z hall'em wejściowym mieszczącym klatkę schodową w trakcie północno - wschodnim.

**BRYŁA:** Budynek jednokondygnacyjny, częściowo podpiwniczony, kryty dachem mansardowym. Od północnego wschodu płytki dwukondygnacyjny ryzalit zwieńczony trójkątnym naczółkiem. Od południowego zachodu szeroka wystawa dachowa zwieńczona trójkątnym naczółkiem. Od południowego wschodu jednokondygnacyjna dobudówka kryta płaskim dachem.

**ELEWACJE:** Fasada wschodnia otynkowana, dziewięcioosiowa, zakomponowana symetrycznie. Na osi trzyosiowy dwukondygnacyjny płytki ryzalit zwieńczony trójkątnym naczółkiem. Osie okienne rozdzielone pilastrami w wielkim porządku. W przyziemiu ryzalitu znajduje się prostokątny otwór drzwiowy flankowany dwoma prostokątnymi oknami. Wyżej trzy prostokątne okna. Ryzalit flankowany parterowymi trzyosiowymi częściami bocznymi o prostokątnych oknach rozdzielonych pilastrami. Okna oraz drzwi ujęte dekoracyjnymi obramieniami. Od południa parterowa przybudówka o elewacji rozczłonkowanej trzema arkadowymi blendami. W skrajnej blendzie południowej znajduje się otwór drzwiowy. Elewacja zachodnia otynkowana, dziesięcioosiowa, jednokondygnacyjna, zakomponowana symetrycznie. Osie wyznaczone prostokątnymi oknami w dekoracyjnych obramieniach, rozdzielone pilastrami. Jedynie w skrajnej osi południowej prostokątne drzwi. W partii dachu szeroka wystawa dachowa o czterech prostokątnych oknach rozdzielonych pilastrami. Wystawa zwieńczona trójkątnym naczółkiem. Elewacja północna otynkowana, jednokondygnacyjna, podzielona pilastrami na cztery jednoosiowe segmenty. W osi pierwszej i trzeciej od zachodu prostokątne okna w dekoracyjnych obramieniach, w osi drugiej od zachodu prostokątne drzwi. Elewacja południowa

**WNĘTRZE:** Zachowany pierwotny układ wnętrza o dwóch traktach. W trakcie frontowym (północno - wschodnim) mieści się wejściowy hall z reprezentacyjną klatką schodową. Za hall'em, w trakcie ogrodowym mieści się obszerna sala balowa połączona z jadalnią. W południowo - wschodniej części dworu mieściły się zapewne pomieszczenia gospodarcze: kuchnia i kredens. Gabinet pana domu mieścił się w skrajnym północnym pomieszczeniu tylnego traktu - prowadziło doń osobne wejście od strony folwarku.

Ciąg dalszy opisu na wkładce



14. Kubatura	15. Powierzchnia użytkowa	16. Przeznaczenie pierwotne	17. Użytkowanie obecne
ok. 2813 m <sup>3</sup>	ok. 830 m <sup>2</sup>	mieszkalne	mieszkalne
18. Prace budowlane i konserwatorskie, ich przebieg i dokumentacja  lata 80-te – przełożenie dachu  lata 1994 – 98 – prace remontowe przeprowadzone przez prof. [REDACTED] [REDACTED] <ul style="list-style-type: none"> <li>- osuszenie fundamentów i drenaż</li> <li>- remont elewacji</li> <li>- uzupełnienie brakującej stolarki okiennej</li> <li>- naprawa stolarki drzwiowej</li> <li>- naprawa stropów w pokojach</li> <li>- naprawa instalacji</li> <li>- wymiana instalacji grzewczej</li> </ul>		19. Stan zachowania (fundamenty, ściany zewnętrzne, ściany wewnętrzne, sklepienia, stropy, konstrukcje dachowe, pokrycie dachu, wyposażenie i instalacje)  Dzięki przeprowadzonym w ciągu ostatnich kilku lat pracom remontowym stan techniczny dworu można określić jako dobry.	
20. Najpilniejsze postulaty konserwatorskie <ul style="list-style-type: none"> <li>- oczyszczenie sztukaterii</li> <li>- uporządkowanie ogrodu zimowego od strony południowej</li> </ul>			



21. Akta archiwalne (rodzaj akt, numer i miejsce przechowywania)

22. Bibliografia

- Zygmunt Boras, Grylewo. Wieś, pałac i kościół w świetle źródeł pisanych i opracowań, Poznań 1993, mpis w zbiorach Wielkopolskiego Oddziału SOZ w Poznaniu
- Handbuch des Grundbesitzes im Deutschen Reiche, red. P. Ellerholz, wydania z lat 1881, 1884, 1899, 1902, 1905, 1907.
- Księga adresowa gospodarstw rolnych województwa poznańskiego, red. Adam Ostrowski, Poznań 1926.
- Tadeusz S. Jaroszewski, Dwory i dworki w Polsce, cz. 2, Warszawa 1999, s. 42-43
- Katalog Zabytków Sztuki w Polsce, t. V, z. 27, Warszawa 1964

23. Źródła ikonograficzne i fotografie (rodzaj, miejsce przechowywania, sygnatury)

24. Uwagi różne

25. Wypełnił

Wiesław Biegański  
Jędrzej Stępnia

data 2000 r.

26. Sprawdził

data

27. Załączniki

6 wkładek



1. Miejscowość	2. Obiekt (nazwa jak w karcie)	3. Zawartość wkładki (nazwa obiektu lub materiału uzupełniającego)
GRYLEWO	DWÓR	CIĄG DAŁSZY OPISU + MATERIAŁ ILUSTRACYJNY

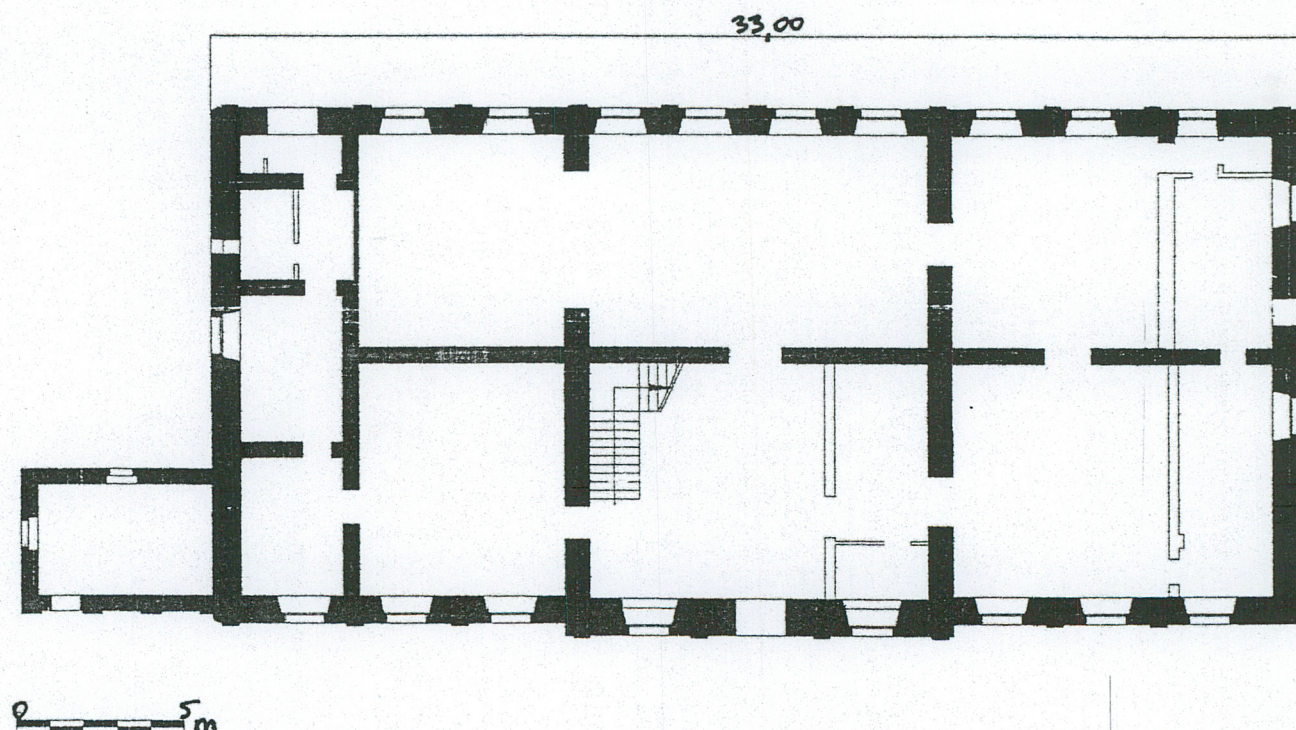
ciąg dalszy punktu 13:

**WYPOSAŻENIE:** W sali balowej zachowane sztukaterie. Zachowana pierwotna drewniana klatka schodowa z dekoracyjną tralkową balustradą oraz pierwotna stolarka drzwiowa płycinowa z wyłogami, niekiedy zwieńczona nadprożami w formie gzymsów.

**INSTALACJE:** elektryczna, c.o., wod.-kar., odgromowa, telefoniczna.

SPIS FOTOGRAFII:

1. Fasada północno – wschodnia
2. Elewacja ogrodowa (południowo – zachodnia)
3. Elewacja północno – zachodnia
4. Elewacja południowo – wschodnia
5. Pilastry wystawy dachowej w elewacji ogrodowej
6. Okno w przyziemiu fasady
7. Drzwi wejściowe w fasadzie
8. Drzwi wejściowe w elewacji ogrodowej
9. Hall wejściowy z klatką schodową
10. Balustrada schodów
11. Sala balowa
12. Sztukaterie sali balowej
13. Sztukaterie sali balowej
14. Sztukaterie sali balowej
15. Sztukaterie sali balowej
16. Stolarka drzwi wejściowych w hallu
17. Dwuskrzydłowe drzwi w hallu
18. Drzwi w sali balowej z gzymsowym nadprożem
19. Drzwi wewnętrzne z oryginalnymi kłankami
20. Wewnętrzne okiennice
21. Odkryte belki stropowe na poddaszu
22. Wieżba dachowa
23. Wieżba dachowa
24. Fasada dworu – stan z 1966 roku







2



3



4



9



1. Miejscowość	2. Obiekt (nazwa jak w karcie)	3. Zawartość wkładki (nazwa obiektu lub materiału uzupełniającego)
GRYLEWO	DWÓR	MATERIAŁ ILUSTRACYJNY



5



6



7



12



14

13



15





1. Miejscowość	2. Obiekt (nazwa jak w karcie)	3. Zawartość wkładki (nazwa obiektu lub materiału uzupełniającego)
GRYLEWO	DWÓR	MATERIAŁ ILUSTRACYJNY



8



10



16





11



21



22



1. Miejscowość	2. Obiekt (nazwa jak w karcie)	3. Zawartość wkładki (nazwa obiektu lub materiału uzupełniającego)
GRYLEWO	DWÓR	MATERIAŁ ILUSTRACYJNY



17



18



19





20



23



24



1. Miejscowość	2. Obiekt (nazwa jak w karcie)	3. Zawartość wkładki (nazwa obiektu lub materiału uzupełniającego)
GRYLEWO	DWÓR	OFICYNY DWORSKIE

Przed frontem dworu po obu stronach prostokątnego dziedzińca – podjazdu znajdowały się trzy budynki oficynowe. Po stronie północnej dwie oficyny mieszkalne (2) i (3), a po stronie południowej budynek gospodarczy (4). Do dziś zachowała się jedynie oficyna gospodarcza, jedna z oficyn mieszkalnych została całkowicie przebudowana, a druga rozebrana.

#### OFICyna MIESZKALNA (2) –

Obecny budynek mieszkalny powstał w 1962 roku na fundamentach pierwotnej, współczesnej dworowi oficyny. Był to murowany parterowy budynek, kryty dwuspadowym dachem. Pierwotnie dach pokryty był zapewne gontem lub strzechą.

#### OFICyna MIESZKALNA (3) – nie zachowana

Powstała dopiero ok. poł. XIX wieku, parterowa, częściowo podpiwniczona, murowana. Naczółkowy dach pokryty karpiówką. Narożniki budynku boniowane. Stolarka okienna drewniana skrzynkowa. Wnętrza w układzie dwutraktowym.

#### OFICyna GOSPODARCZA (4)

Budynek mógł powstać równocześnie z dworem. Murowany, parterowy. Dwuspadowy dach pokryty dachówką. Prawdopodobnie wykorzystywany był jako stajnia koni wyjazdowych oraz wozownia. Obecnie przeprowadzana jest naprawa dachu. Bardzo zły stan stropów.

#### SPIS FOTOGRAFII:

1. Budynek mieszkalny wzniesiony na fundamentach rozebranej oficyny (2) – ~~stan z 1966 r.~~
2. Nieistniejąca oficyna (3) – widok od południa – stan z 1966 r.
3. Nieistniejąca oficyna (3) – widok od południowego zachodu – stan z 1966 r.
4. Nieistniejąca oficyna (3) – widok od północy – stan z 1966 r.
5. Oficyna (4) – widok od strony dworu
6. Oficyna (4) – widok od południa
7. Oficyna (4) – zniszczone stropy
8. Oficyna (4) – wnętrze
9. Oficyna (4) – wnętrze
10. Oficyna (4) – widok od północy
11. Oficyna (4) – widok od północnego zachodu



Wkładkę założył: Wiesław Biegański, Jędrzej Stępnia, 2000 r.





5



6



10



11



1. Miejscowość	2. Obiekt (nazwa jak w karcie)	3. Zawartość wkładki (nazwa obiektu lub materiału uzupełniającego)
GRYLEWO	DWÓR	OFICYNY DWORSKIE – MATERIAŁ ILUSTRACYJNY



2



3



4



7



