

1. Obiekt **KOSCIÓŁ PROTESTANCKI, OB. RZYM.-KAT. FILIALNY P.W.**

2. Czas powstania

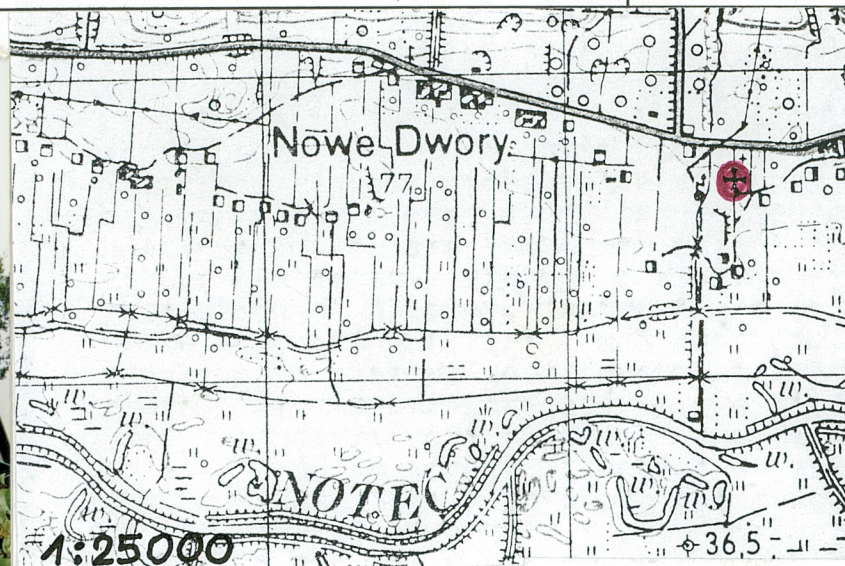
1792 r.

3. Miejscowość

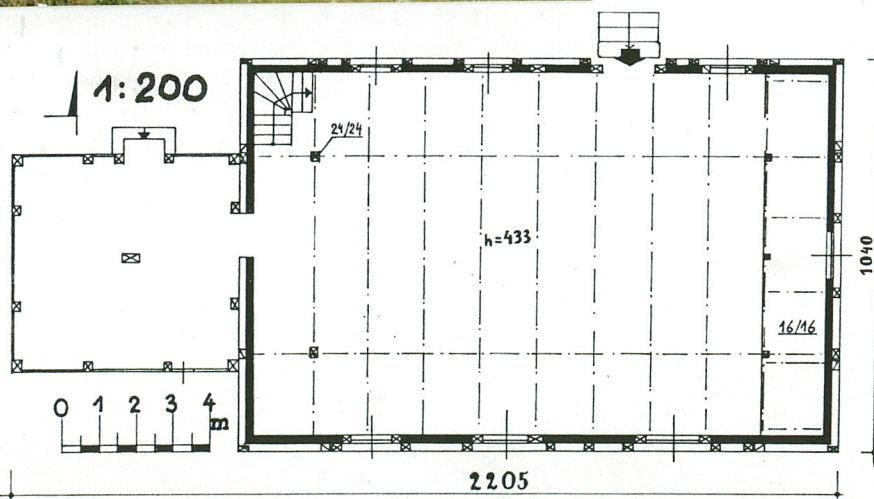
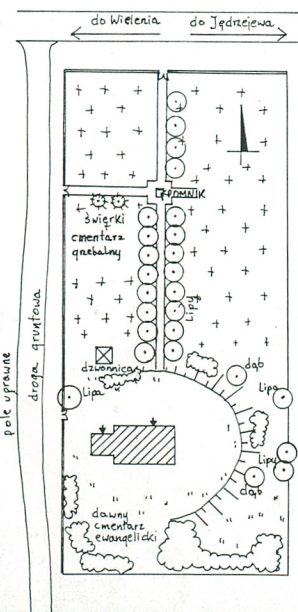
NOWE DWORY

208411 **NARODZENIA ŚWIĘTEGO JANA CHRZCICIELA**

11. Zdjęcia, rzut, przekrój, sytuacja, orientacja



1:2000



4. Adres

Nowe Dwory 24

64-713 Jędrzejewo k. Piły

nr hipoteczny

5. Przynależność administracyjna

województwo wielkopolskie

powiat Czarnków - Trzcianka

gmina Wielen

6. Poprzednie nazwy miejscowości

Nowe Dwory /1604 r./, Newenhöfen

/1617-1620/, Neue Höfen /1623/,

Neuhöfen /do 1945/

7. Przynależność administracyjna

1 VI 1975

województwo poznańskie

powiat Trzcianka

8. Właściciel i jego adres Parafia Rzym.-Kat.

p.w. św. Rocha, pl. Zwycięstwa 6,
64-730 Wielen n. Notecią

diec. koszalińsko-kołobrzeska

9. Użytkownik i jego adres

j.w. rubr.8

10. Rejestr zabytków

Nr A-190/803 data 12.12.1969.

Wieś olęderska Nowe Dwory powstała w ramach prowadzonej na szeroką skalę przez Czarnkowskich na przełomie XVI i XVII wieku akcji kolonizacji terenów nadnoteckich. Choć w źródłach nie została wymieniona nazwa wsi, można z całkowitym prawdopodobieństwem przyjąć że ok. 1600 byli już na miejscu pierwsi osadnicy. Najstarsze podpisy w księdze wiejskiej były opatrzone datą 1600. Ponadto wiadomo, że w 1601 Jan Czarnkowski wydzierżawił ziemię osadnikom olęderskim "na północ od Noteci". W poznańskiej księdze grodzkiej nazwa "Nowe Dwory" pojawia się po raz pierwszy w 1604 r. O proveniencji osadników świadczy fakt, że w latach 1617 - 1624 wszystkie zapisywane w księdze wiejskiej nazwiska były niemieckie. Mimo że akcja kolonizacyjna Czarnkowskich zbiegła się w czasie z energiczną akcją kontrreformacyjną na tych terenach, pozwalali oni swoim poddanym luterańskim na nieskrępowane życie religijne. W 1631 było we wsi 45 domów, w 1653 - 51 gospodarzy, w tym trzech posiadało aż 1,5 łana ziemi. W r. 1677 ówczesny właściciel dóbr wieleńskich Stefan Grudziński ponowił przywilej osadniczy dla wsi, gdyż pierwszy obowiązywał tylko przez 60 lat. W 1773 wszyscy mieszkańcy Nowych Dworów byli protestantami. M.in. dzięki zachowanym malowidłom wotywnym na szkłe wiadomo, że pierwszy kościół we wsi postawiono w 1615. Być może było pewną prywidłością, że kościoły w nowych osadach wznoszono dopiero po upływie lat wolnizny, która tu trwała naj-

c.d. na wkładce nr 2

S y t u a c j a: kościół znajduje się we wschodniej części wsi, po południowej stronie szosy Wielen - Czarnków, ok. 250 m na wschód od skrzyżowania z szosą do Zielonowa. Wieś jest typu olęderskiego, luźna więc zabudowa ciągnie się na odcinku ok. 4 km. Także działka na której znajduje się cmentarz i kościół jest wyizolowana i wokół niej nie ma zabudowań bliższych niż ok. 150 m. Działka ma kształt wydłużonego na osi N - S prostokąta, od północy i zachodu ograniczonego parkanem murowanym z cegły sylikatowej i na wprost fasady kościoła starszym parkanem granitowo-ceglanym, z pozostałych stron siatką drucianą. Główne wejście na cmentarz grzebalny znajduje się od północy i jest połączone z bocznym wejściem do kościoła aleją lipową. Ponadto na teren cmentarza są dwa boczne wejścia od zachodu. Kościół stoi na niewielkim wyniesieniu w południowej części cmentarza. Po południowej stronie kościoła znajduje się zaniedbany cmentarz ewangelicki. Na północ od kościoła wzniesiono w 1826 r. wolnostojącą dzwonnice drewnianą. Drzewa na cmentarzu nie są starsze niż kilkudziesięcioletnie, wokół cmentarza również brak roślinności wysokiej, są natomiast pola uprawne.

M a t e r i a ł, k o n s t r u k c j a, t e c h n i k a: na cokole wys. 0,50 - 0,70 m, wykonanym z ciosów granitowych zakończonych od góry rolką stojącą z cegły 27 x 13 x 6,5 cm, wznosi się drewniana konstrukcja ścian. Od środka są to ściany wieńcowe, od zewnątrz przystawiony do nich został szkielet konstrukcji ryglowej, bez wypełnienia pól pomiędzy jego elementami. Szkielet przenosi ciężar dachu, ściana - stropu. Jest to więc jakby specyficzny wariant konstrukcji przysłupowej. Pomiędzy podwaliną a oczepem są po trzy rzędy rygli, każdy narożnik z obu stron jest zaparty zastrzałami na całej wysokości ściany, Ściana północna od strony wnętrza jest wtórnie wzmocniona pionowymi kleszczami, ześrubowanymi z konstrukcją zewnętrzną. W szczycie wschodnim ściana szachulcowa. Ściany od wewnątrz są otynkowane, a w dolnych częściach dodatkowo pokryte niezabytkową boazerią. Wieża konstrukcji słupowej, oszalowana pionowo ustawionymi deskami. Strop drewniany nagi, belki profilowane przy krawędziach płytkimi żłobieńkami, bez spływów, wysokie /do pułapu/ na 27 cm, ułożone na dwóch równoległych do osi kościoła podciągach. Mniej więcej pośrodku nawy pod podciągami przechodzi rygiel, stężony mieczami ze słupami, które w tym miejscu przerywają wieńce ścian. Wieżba dachowa drewniana z 2 stolcami, płatwiami i jętkami. W osiach podłużnych stolce z płatwiami są stężone mieczami, w niektórych wiązarach występują zastrzały równoległe do krokwi. Pokrycie dachu nawy blachą cynkową w arkuszach na zakład. Daszki nad odsadzkami międzykondygnacyjnymi wieży pokryte gontem, sygnaturka wieży pokryta blachą ocynkowaną w arkuszach na zakład. Podłoga biała, nowa.

c.d. na wkładce nr 2

14. Kubatura	15. Powierzchnia użytkowa	16. Przeznaczenie pierwotne	17. Użytkowanie obecne
nawa - 766,4 m ³ wieża -ca 345 m ³ razem - ca1111,4 m ³	nawa - 128,8 m ² empora 15,3 m ² wieża/pryz./ 28,6 m ² razem 172,7 m ²	sakralne	sakralne
18. Prace budowlane i konserwatorskie, ich przebieg i dokumentacja		19. Stan zachowania (fundamenty, ściany zewnętrzne, ściany wewnętrzne, sklepienia, stropy, konstrukcje dachowe, pokrycie dachu, wyposażenie i instalacje)	
Po 1945 r. zlikwidowano emporę boczne. w 1998 nowe pokrycie dachu, wystrój wnętrza, podłoga, ławki.		Stan zachowania cokołu i konstrukcji ścian dobry. Elementy drewniane, szczególnie konstrukcji empory za ołtarzem, zniszczone przez kołatka, korozja zatrzymana, obecnie w stanie dość dobrym. Częściowo zdekompletowane zabytkowe przeszklenie okien. Nie ma ambony ani barokowej ławy kolatorskiej.	
		20. Najpilniejsze postulaty konserwatorskie	
		Zabezpieczenie okna za ołtarzem zewnętrzną taflą szkła zbrojonego lub folią antywłamaniową.	

21. Akta archiwalne (rodzaj akt, numer i miejsce przechowania)

24. Uwagi różne

22. Bibliografia

1. KZSP V, 18, Powiat trzcianecki, red. T. Ruszczyńska, A. Sławska, s. 8 n.
2. J. Kohte, Verzeichnis der Kunstdenkmäler der Provinz Posen, IV, Berlin 1897, s. 186.
3. A. Werner, Geschichte der evangelischen Parochien in der Provinz Posen, Lissa 1904, s. 114.
4. O. Grossert, Evangelium und Deutschtum im Filehner Gebiet unter polnischer Herrschaft 912 - 1789, Schönlanke 1929, passim.
5. idem, Neuhöfens erste Kirche, w: Netzekreis. Ein ost-deutscher Heimatbuch, hrsg. H. v. Cornberg, W. Köhler, Berlin 1932, s. 181 nn.
6. idem, Bau der Holzkirche Neuhöfen 1792, Evangelisches Kirchenblatt der Grenzmark Posen-Westpreussen 1930, s. 278.

23. Źródła ikonograficzne i fotografia (rodzaj, miejsca przechowania, sygnatury)

25. Opracował

tekst Tomasz Wujewski VII 1999

imię, nazwisko, data, podpis

plany, rysunki Tomasz Wujewski VII 1999

imię, nazwisko, data, podpis

zdjęcia, fotogr. Tomasz Wujewski VII 1999

imię, nazwisko, data, podpis

miejsce przechowania negatywów

Karta po wypełnieniu podlega ochronie na podstawie przepisów prawa autorskiego

26. Adnotacje o inspekcjach, informacje o zmianach (daty, imiona i nazwiska wypełniających)

27. Załączniki

4 wkładki

1. Miejscowość

NOWE DWORY

2. Obiekt (nazwa jak w karcie)

KOŚCIÓŁ PROTEST.OB.RZYM.-
KAT.FIL.P.W.NARODZ.S.JANA

3. Zawartość wkładki (nazwa obiektu i materiału uzupełniającego)

CHRZC.

dodatkowe fotografie



1.



2. 3.



4.



5.

1. Widok od wschodu.
2. Widok od pn-wschodu.
3. Widok od pn-wschodu.
4. Widok od pn-zachodu.
5. Widok od północy.



fot. T. Wujewski, lipiec 1999.



6.



7.



8.

6. Ściana północna, portal.
 7. Ściana północna, nadproże z inskrypcją.
 8. Widok od południa.

1. Miejscowość

NOWE DWORY

2. Obiekt (nazwa jak w karcie)

KOŚCIÓŁ PROT., OB. RZYM.-KAT.
FIL. P.W. NARODZ. ŚW. JANA CHRZ.

3. Zawartość wkładki (nazwa obiektu i materiału uzupełniającego)

c.d. rubr. 12, 13

c.d. rubr. 12 - autorzy, historia obiektu, określenie stylu:

część przez lat siedem, i wtedy gdy osadnicy byli już lepiej sytuowani. Ich wysiłek jednak głównie skupiał się na osobistej pomocy, gdyż w dobrach wieleńskich właściciele zawsze, niezależnie od wyznania kolonistów, przekazywali bezpłatnie drewno na budowę świątyni. Taką też niewątpliwie darowiznę otrzymali od Jana Czarnkowskiego luterkańscy osadnicy z Nowych Dworów. Jednakże w archiwaliach wsi zachowała się interesująca informacja o donacji szczecińskiego kupca Samuela Wintera, który w zamian za dębiny z powalonego powodzią lasu, tarasującą grunty kolonistów i przez nich jemu odstąpioną, miał darować drewno na budowę kościoła. Być może jednak była to raczej jakaś suma pieniężna.

Wymieniony w inskrypcji na malowidle szklanym DREVES KRVEGER to z całą pewnością Andreas Krüger. W tym przypadku jest to raczej nazwisko rodowe niż określenie profesji gdyż, po pierwsze, we wsiach olęderskich karczem nie było, a po drugie, kilkakrotnie w źródłach pisanych dotyczących wsi spotykamy przedstawicieli tego wiodącego w niej rodu /np. w 1618 i 1620 Karsten Krüger, w 1805 sołtys Johann Krüger/.

Zastanawiający jest obrazek na szkle z wymalowanym herbem i inicjałami A G. W latach założycielskich w Nowych Dworach występowali Grallmanowie, ale olędrzy nie byli szlachtą, a herb sprawia wrażenie szlacheckiego /nie jest to polski herb Lis, jak czasem sugerowano w literaturze/. Malowidła na szkle mają charakter wotywny. W początkach XVII wieku działał gdzieś w okolicy warsztat produkujący tego rodzaju wyroby, podobne malowidła na szkle były niegdyś w ewangelickich kościołach w Dębogórze /z 1608 roku/ i w Biernatowie /z 1614 roku/.

Od początków kościoła w Nowych Dworach należał do parafii ewangelickiej w Zielonowie, które zostało założone mniej więcej w tym samym czasie lub niewiele wcześniej. W pierwszych latach funkcjonowania parafii pastorem był Paul Günther /Gynther/, który od ok. 1613 rezydował w Zielonowie. Po 1656 ze względu na wyludnienie Zielonowa przez zarazę pastor przejściowo mieszkał w Nowych Dworach.

W pierwszej połowie XVIII wieku kompletowano wyposażenie kościoła, niewykluczone że ołtarz mógł być odkupiony z jakiegoś kościoła katolickiego /podobnie jak ołtarz z 1640 w Zielonowie/.

25 lipca 1791 kościół spłonął od uderzenia pioruna. Z płomieni zdążono wynieść ołtarz, ambonę, ławki, malowane szybki z okien /prawdopodobnie całe przeszklenia z okien, co jest tym bardziej prawdopodobne, że wspomniane sprzęty wnoszono oknami/. W następnym roku stał już nowy kościół, który zachował się do dziś, i jest dziełem cieśli Johanna Schöneck'a z pobliskiej Górnicy. W konstrukcji powtórzył on rozwiązanie jakie zastosował dziesięć lat wcześniej w kościele ewangelickim w Herbertowie. Rozwiązanie to na omawianych terenach jest zjawiskiem wyjątkowym, związanym prawdopodobnie tylko z tym jednym warsztatem. Pewne analogie można znaleźć w budownictwie mieszkalnym Łużyc i Śląska, gdzie konstrukcja przysłupowa dźwigała ciężar piętra domu, podczas gdy ściany parteru były konstrukcyjnie niezależne i często wykonane inną techniką /murowane, glinobite/. W żadnym jednak wypadku nie ma podstaw twierdzić, że Schöneck ⁱⁿspirował się architekturą wspomnianego regionu, różnice są na tyle duże, że można myśleć nawet o oryginalnym pomysle inteligentnego cieśli. Kościół w Nowych Dworach łączy zanikającą już wówczas konstrukcję wieńcową z kon-

strukcją ryglową, która w regionie znana była co prawda od dawna, lecz od czasów fryderycjańskich była propagowana przez państwo pruskie ze względu na oszczędność drewna, jaką stosowanie jej dawało. Tak więc pomysłu połączenia obu dobrze znanych w okolicy typów konstrukcji nie wymaga tłumaczenia obcą inspiracją.. Johann Schöneck miał swoich kontynuatorów; w 1823 i 1835 w Folsztynie stawiał domy Michał Schöneck.

W 1826 wzniesiono obok kościoła w Nowych Dworach drewnianą dzwonnice, data budowy była nachorągiewce na dachu.

W 1927 grad zniszczył szyby w oknach kościoła. W 1928 rozebrano jego wieżę, gdyż bardzo się pochyliła, i odbudowano ją w 1929 w starej formie /aczkolwiek wg Kohtego stara wieża była szachulcowa/.

Malowidła na szkle umieszczone w oknach bocznych ścian nawy zostały ufundowane w 1929 i wykonane przez Maxa Lüder'a z Piły. Przedstawiały one herb Marchii Granicznej i herb powiatu nadnoteckiego /zagięły po 1945/. Zachowane do dziś malowidła z emblematami teologicznymi najprawdopodobniej powstały razem z nimi. Poświęcenie świątyni dla potrzeb kultu katolickiego nastąpiło 1 października 1945. Początkowo Nowe Dwory należały do katolickich parafii w Siedlnicy lub Rosku, później do erygowanej w 1951 parafii p.w. Matki Boskiej Bolesnej /ob. p.w. św. Rocha/ w Wieleniu Północnym. Do 25 marca 1992 należały do diecezji gorzowskiej, dekanat Drezdenko

c.d. rubr.13 - opis:

Schody na emporę muzyczną drewniane jednobiegowe łamane, policzkowe. Schody w wieży drewniane drabiniaste. Przed północnym wejściem do kościoła na zewnątrz leży płyta granitowa; dwa niższe stopnie są betonowe, współczesne.

Główne drzwi znajdujące się w ścianie północnej są dwuskrzydłowe drewniane deskowe ze szpungami, od góry zakończone łukiem odcinkowym, od zewnątrz nabijane deskami układanymi w jodełkę z romboidalnym umbem pośrodku każdego skrzydła, nabijane gwoździami. Od strony wewnętrznej pasowe zawiasy. Okucia oryginalne. Wysokość otworu w strzałce 1,90 m. Pochodzą z czasu budowy kościoła. Na belce nadproża/= ryglu/, od zewnątrz, wycięty napis fundacyjny: *deinen Fuß Mann du zum Hause Gottes geh..... Gottes.... Anno 1792* //

Drzwi między nawą a wieżą drewniane jednoskrzydłowe prawe, deskowe ze szpungami i pasowymi zawiasami od strony wieży, z zamkiem zapadkowym. Drzwi zewnętrzne do wieży deskowe prawe. Drzwi w przepierzeniu za ołtarzem to ramiaki onite listwami, niezabytkowe.

Okna w ścianie północnej ościeżnicowe, zamknięte odcinkowo, ze słupkiem i trzema profilowanymi ślēmionami, dzielącymi okno na 8 ruchomych skrzydeł zamykanych na haczyki; od środka przy ościeżnicach są nakładane listwy szerokości 15 cm, profilowane wklęsło-wypukło. W ścianie południowej okna mają różną szerokość, ale są ułożone na tym samym poziomie i są niższe niż okna ściany przeciwległej. Od góry zamknięte odcinkowo. Pierwsze okno od wschodu jest podzielone słupkiem i 2 ślēmionami, z 6 ruchomymi skrzydłami przeszklonymi sześciobocznymi szybami oprawnymi w ołów; pośrodku środkowych skrzydeł malowane na szkle emblematy teologiczne. Okno środkowe identycznie podzielone, lecz węższe. Również w tym oknie były malowidła naszkle, prawdopodobnie z niemieckimi herbami; w pozostałych skrzydłach szybki sześcioboczne oprawy w ołów. Trzecie okno takie samo, lecz bez malowanych szyb. Emporę muzyczną doświetla mniejsze okno umieszczone pod okapem, zamknięte łukiem odcinkowym, dzielone na 4 kwatery. W ścianie wschodniej okno w kształcie leżącego prostokąta, dzie-

1. Miejscowość

NOWE DWORY

2. Obiekt (nazwa jak w karcie)

KOŚCIÓŁ PROTEST., OB. RZYM.-
KAT. FIL. P. W. NARODZ. S. JANA

3. Zawartość wkładki (nazwa obiektu i materiału uzupełniającego)

c.d. rubr. 13, 22

CHYZ.

c.d. rubr. 13 - opis, kontynuacja z wkładki nr 2:

lone ślaniem na dwie nieruchome części, wypełnione sześciobocznymi szybami oprawnymi w ołów i malowanymi na szkło 3 tondami /dwa w górnej połowie, jedno w dolnej, na osi/. Okno to prawdopodobnie zachowało kształt okien pierwszego kościoła z 1615 roku. W szczycie wschodnim otwór w kształcie stojącego prostokąta, dawniej okno, obecnie zamknięty deskami. Małe okienko zostało wycięte w przyziemiu południowego oszalowania wieży. W górnych kondygnacjach wieży otwory wycięte w szalowaniu są zamknięte żaluzjami.

R z u t: na rzucie prostokąta, salowy, z dostawioną od zachodu, osiowo ustawioną wieżą na planie kwadratu. Główne wejście znajduje się w ścianie północnej, drugie wejście poprzez przyziemie wieży /używane obecnie/.

B r y ł a: niepodpiwniczony. Prostopadłościenny korpus nakryty dachem naczółkowym od zachodu styka się z 3-kondygnacyjną wieżą. Pomiędzy kondygnacjami wieży odsadzki nakryte daszkami pulpituowymi nad częścią najniższą i daszkami o połaciach wklęsło wypukłych pomiędzy drugą a trzecią kondygnacją. Hełm wieńczący wieżę czworoboczny z połaciami wklęsło-wypukłymi.

E l e w a c j e: podziały elewacji nie mają znaczenia kompozycyjnego, a wynikają z zastosowania niewypełnionej konstrukcji ryglowej. Okna są wmontowane w ścianę zrębową, dlatego lokalizacja ich niedokładnie pokrywa się z elementami zewnętrznego szkieletu ryglowego. Otwory są różnej wielkości i w różnych rozstawach. Wypełnienia szachulca w szczycie wschodnim są otynkowane. Elewacje wieży z pionowo ustawionych desek szalunkowych, których styki są przykryte listwami.

W środkowej i górnej kondygnacji wieży w każdej ścianie wycięte są po dwa symetrycznie rozlokowane otwory w kształcie stojącego prostokąta zamkniętego łukiem odcinkowym.

W n ę t r z e: ściany otynkowane, w dolnej części obłożone boazerią z surowego drewna. Z takich samych listew wykonane przepierzenie za ołtarzem - listwy są przybite do elementów dawnej empy i sięgają do stropu. Empora muzyczna z tyłu nawy wsparta na drewnianych słupach o ociosanych krawędziach i rozszerzających się ku dołowi, u góry natomiast zakończonych kostkowymi głowicami. Dolne słupy i balustrada empy obudowane listwami boazeryjnymi, niezabytkowymi. Na belce ryglowej pod stropem, na boku od strony ołtarza jest wycięty napis:

"Ano 1797 N 14 ten Juni die gantze gemeinde Bau herrn Johan Schoneech Baumeister"

Pułap stropu podbity współczesnymi listwami boazeryjnymi. Ławki nowe.

W y p o s a ż e n i e: ołtarz główny barokowy z ok. 1700-1730, z dekoracją snycerską, polichromią i złoceniami; spiralne kolumny. W predelli Ostatnia Wieczerza, obraz główny to polichromowany relief drewniany ze sceną Ukrzyżowania na tle miasta, w glorii tondo ze Zmartwychwstaniem, ponadto figury ewangelistów; akant.

Malowidła na szkło w oknie za ołtarzem:

a/ tondo z herbem i inicjałami A G oraz napisem "...S.V. LOSSER .615", ornamentalna bordiura.

b/ tondo ze św. Andrzejem Apostołem na tle miasta z wieżami, w ornamentальной bordiurze, : napis "DREVES KRVEGER 1615"

c/ tondo z kartuszem herbowym w labrach i napisem "GR VL"

Malowidła na szkło w południowym oknie nawy:

verte

- a/ kwatera zamknięta łukiem dwuramiennym z ornamentalną bordiurą, zawierająca na tarczy heraldycznej złoty kielich eucharystyczny
- b/ w identycznym obramowaniu krzyż, pomiędzy jego ramionami korony cierniowe.
- Cztery lichtarze neogotyckie platerowe z ok. 1890 r.
- Świecznik pajak ośmioramienny mosiężny.
- Rzeźba ludowa Jan Chrzciciel, drewniana, autor Kałusiewicz, 1987 r.

c.d. rubr. 22 - bibliografia:

7. B.Schmid, Volkstümliche Baudenkmäler im Netzekreise, w: Netzekreis. Ein ostdeutscher Heimatbuch, hrsg. H. von Cornberg, W. Köhler, Berlin 1932.
8. Quellen und Urkunden zur Geschichte des Netzekreises, hrsg. C.Schulz, Schönlanke u. Kreuz 1934, I nr 11, s.20 nn; I nr 41, s.75 nn.

1. Miejscowość

NOWE DWORY

2. Obiekt (nazwa jak w karcie)

KOŚCIÓŁ PROTEST. OB. RZYM. -
KAT. FIL. P.W. NARODZ. S. JANA

3. Zawartość wkładki (nazwa obiektu i materiału uzupełniającego)

CHRZC. dodatkowe fotografie



9.



10.



11.

9. Wnętrze, widok na ołtarz główny.
10. Wnętrze, widok od ołtarza.
11. Ołtarz główny.



11.

11. Malowidło na szkle w oknie ściany wschodniej.
 12. Malowidło na szkle w oknie ściany wschodniej.
 13. Malowidło na szkle w ścianie południowej
 14. Malowidło na szkle w oknie ściany południowej.



13.



14.



12.