

1. Obiekt

KOŚCIÓŁ EWANGELICKO-LUTERAŃSKI
OB. RZYM.-KAT. FIL. P.W. ŚW. ANNY

2. Czas powstania

1843 r.

3. Miejscowość

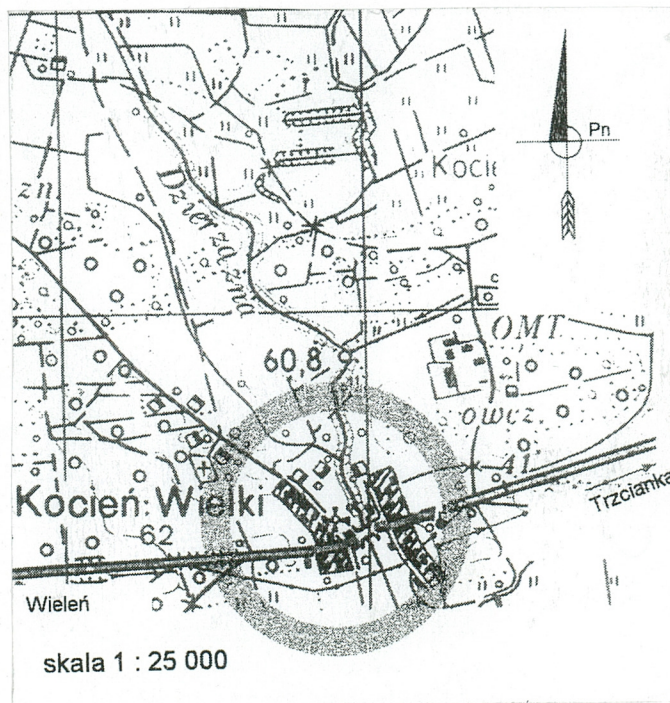
KOCIEŃ WIELKI

11. Zdjęcia, rzut, przekrój, sytuacja, orientacja

1



2



1. Widok od wsch.
2. Widok od płn.-wsch.

4. Adres

Kocień Wielki
64-729 Dzierżążno Wielkie

nr hipoteczny

5. Przynależność administracyjna

województwo wielkopolskie

gm. Wieleń
gmina pow. Trzcianka

6. Poprzednie nazwy miejscowości

Gross Kotten

7. Przynależność administracyjna

1 VI 1975

województwo pilskie

powiat

8. Właściciel i jego adres

Parafia Rzym.-kat.
p.w. Matki Bożej
Różańcowej
64-729 Dzierżążno
Diec. Koszalińsko-koł.

9. Użytkownik i jego adres

j.w.

10. Rejestr zabytków

A-185(786) 1.12.1969 r.

Nr data

Ewangelicko-luterańską parafię w Kocieniu założono w początkach XVII w. Już w 1611 r. istniał tu kościół. Jednym z pierwszych pastorów był Andreas Buttner. Jego nazwisko widniało w kościele na inskrypcji z 1630 r. Patronat nad parafią i kościołem sprawował właściciel Wielenia - hrabia Sapieha. Do parafii należały wsie: Mały Kocien, Usypisko, Kuźniczka, Kocieniec, Nowy Młyn, zaś jej filią był kościół w Folsztynie.

W XVII i na pocz. XVIII w. pastorami byli kolejno: Michael Hahn (1653 r.), Joachim Willenius (1691 r.), Jakob Schulz - Scultetus (zm. 1714 r.), Christoph Hanisch (1714-1745), Balthazar Joachim Wolf (1746-1756), a w pocz. XIX w. - Martin Hosstke (1807 r.), Jochann Filip August Zeidler (1808 r.) i Fryderyk Ferdynand Schulze (1815-1817).

Patronat nad wspólnotą sprawował nadal właściciel dóbr w Wieleniu. Ponadto wsparcia finansowego udzielali sami parafianie, jak np. Elizabeth Zander, która w 1888 r. przekazała na rzecz parafii 3 tys. marek. W 1904 r. parafia w Kocieniu liczyła 887 wiernych. W 1931 r. wieś liczyła 400 mieszkańców.

Obecnie istniejący kościół w Kocieniu wzniesiono w 1843 r. (w czasie, gdy parafią kierował pastor Edward Schmidt) na miejscu starszego, siedemnastowiecznego. Pierwotnie cała wieża świątyni miała konstrukcję ryglową z ceglanym wypełnieniem.

c.d.wkł. nr 1.

SYTUACJA

Kościół usytuowany w środkowej części wsi, po płn. stronie lokalnej, brukowanej drogi, nie opodal jej skrzyżowania z szosą łączącą Trzciankę z Wieleniem i Dzierżążnem Wielkim; w bezpośrednim sąsiedztwie kościoła od płn. i zach. - pola, od wsch. - stalowa konstrukcja masztu anteny oraz nie użytkowane zabudowania zlewni mleka.

MATERIAŁ I KONSTRUKCJA

Ściany: konstrukcji szkieletowej z wypełnieniem z cegły pełnej, palonej; podwalina na kamiennym cokole (w ścianie zach. - brak podwaliny) zwieńczonym rzędem głowkowo ułożonych cegieł; w elewacji wsch., płn. i pdn. - drewniane elementy konstrukcyjne wylicowane wtórnie deskami; ściany wieży - na pierwszej i drugiej kondygnacji - murowane z cegły pełnej, palonej, na trzeciej kondygnacji - szkieletowe z wypełnieniem z cegły pełnej, palonej; ściany działowe zakrystii - drewniane, konstrukcji ramowej, obitej deskami; na użytkowym poddaszu - drewniane, licowane płytami wiórowymi.

Posadzki i podłogi: w nawie i kruchcie podwieżowej - posadzki lastrykowe, w partii prezbiterialnej - współczesne płytki ceramiczne, w zakrystii - posadzka cementowa, na poddaszu, w partii płn. - podłoga z desek.

Strop: drewniany, belkowy, z deskowym pułapem dolnym obitym płytami wiórowymi, z parą podciągów równoległych do osi kościoła, wspartych dwoma rzędami słupów; w zakrystiach - stropy drewniane: w zachodniej - z deskowym pułapem dolnym z otynkowaną podsufitką, we wschodniej - z deskowym pułapem dolnym obitym listwami; w wieży - z deskowym pułapem dolnym z otynkowaną posufitką.

Wieżba dachu: krokwiowo-jętkowa z dwiema ścianami stolcowymi.

Pokrycie dachu - blacha.

Otwory drzwiowe: frontowy - zamknięty półkoliście, pozostałe - zamknięte nadprożem; w zakrystii - z profilowanym gzymsem i dekoracyjnym zwieńczeniem.

Drzwi: frontowe - współczesne, dwuskrzydłowe, ramowo-płycinowe, z nadświetlem przeszklonym, dzielonym promieniście szczeblinami, tępe; z kruchty podwieżowej do nawy - dwuskrzydłowe, ramowo-płycinowe, na zawiasach czopowych, tępe; do zakrystii - jednoskrzydłowe, ramowo-płycinowe, na zawiasach pionowych na hakach, półtępe; ponadto za ołtarzem - jednoskrzydłowe, deskowo-listwowe, nakładane.

Otwory okienne: prostokątne, w elewacji wsch. - z profilowanym gzymsem i dekoracyjnym zwieńczeniem; w szczytach - zbliżone do kwadratu; na drugiej kondygnacji wieży - para otworów zamkniętych półkoliście.

Okna: pojedyncze, stałe (w dwóch oknach ściany wsch. i zach. - po jednej ruchomej kwaterze), dwudzielne, w ścianie wsch. i zach. - dwupoziomowe, wielopolowe, w ścianie płn. i pdn. - jednopoziomowe,

c.d.wkł. nr 1.

14. Kubatura 1140 m ³	15. Powierzchnia użytkowa 178 m ²	16. Przeznaczenie pierwotne kościół	17. Użytkowanie obecne kościół
18. Prace budowlane i konserwatorskie, ich przebieg i dokumentacja - lata siedemdziesiąte - założenie nowej stolarki okiennej oraz wylicowanie deskami drewnianych elementów konstrukcji szkieletowej; ok. 1980 r.: - wymiana ceglanej posadzki na lastrykową; - wydzielenie salki katechetycznej na poddaszu; 1990 r.: - remont więźby dachowej; - wymiana pokrycia z dachówki na blachę; - założenie nowej instalacji elektrycznej; 1993 r.: - założenie boazerii w zakrystii wsch.; - zamurowanie drzwi w ścianie płn.; 1999 r. - zamontowanie nowych drzwi frontowych; 2000 r. - założenie ceramicznych płytek w partii prezbiterialnej; Wszystkie prace remontowe prowadzone bez dokumentacji.		19. Stan zachowania (fundamenty, ściany zewnętrzne, ściany wewnętrzne, sklepienia, stropy, konstrukcje dachowe, pokrycie dachu, wyposażenie i instalacje) Ściany nośne - stan niebezpieczny - liczne uszkodzenia drewnianych elementów konstrukcyjnych powodują osłabienie nośności: - wszystkie drewniane elementy konstrukcji szkieletowej zaatakowane przez grzyby i ciągle aktywne drewnojady, miejscami spróchniałe; - we wnętrzu widoczne rysy i spękania tynków wokół otworów okiennych wskazujące na zachwianie równowagi statycznej układu konstrukcyjnego; ponadto - liczne ubytki i spękania tynków na ścianie płn. Więźba, pokrycie dachu, ceglane i szkieletowe ściany wieży - stan dobry. 20. Najpilniejsze postulaty konserwatorskie - ekspertyza stanu technicznego konstrukcji szkieletowej! (w ocenie wizualnej - niezbędne prace zabezpieczające i wzmacniające konstrukcję szkieletu); - zabezpieczenie drewnianych elementów konstrukcji oraz wyposażenia kościoła przed agresją wilgoci i czynników biologicznych; - należy usunąć nie licujące z charakterem wnętrza płyty wiórowe z pułapu oraz płytki ceramiczne z części prezbiterialnej.	

21. Akta archiwalne (rodzaj akt, numer i miejsce przechowania)

22. Bibliografia

- A.Frase, Wanderbuch für die Grenzmark Posen-Westpreussen, Schneidemühl, 1931, s.145.
- Katalog Zabytków Sztuki w Polsce, T.V, z.18, Warszawa 1966,
- A.Werner, Geschichte der evangelischen Parochien in der Provinz Posen, Posen 1904, s.109-111.

23. Źródła ikonograficzne i fotografia (rodzaj, miejsca przechowania, sygnatury)

24. Uwagi różne

PRACOWNIA
BADAN I DOKUMENTACJI
ZABYTEKOW
dr Aleksander Jankowski
HISTORIK SZTUKI
85-343 Bydgoszcz, ul. Jeżynowa 61, tel. 379-64-67
Regon 091346756. NIP 967-012-90-02

25. Opracował

tekst 07.2000 A.J.C.C.
imię, nazwisko, data, podpis
plany, rysunki 07.2000 A.J.C.C.
imię, nazwisko, data, podpis
zdjęcia, fotogr. 07.2000 A.J.C.C.
imię, nazwisko, data, podpis
miejsce przechowania negatywów /s./

Karta po wypełnieniu podlega ochronie na podstawie przepisów prawa autorskiego

26. Adnotacje o inspekcjach, informacje o zmianach (daty, imiona i nazwiska wypełniających)

27. Załączniki

6 wkładek

1. Miejscowość	2. Obiekt (nazwa jak w karcie)	3. Zawartość wkładki (nazwa obiektu i materiału uzupełniającego)
KOCIEŃ WIELKI	Kościół fil. p.w. św. Anny	c.d.pkt.12, 13.

c.d.pkt.12.

Część kosztów budowy - wysokości 1500 marek - pokryły dobrowolne datki wiernych. Kościół poświęcono 24 marca 1844 r.

Zapewne między 1904 a 1914 r. przeprowadzono gruntowny remont świątyni i przebudowano wieżę wznosząc dwie ceglane kondygnacje. Zachowano starszy szkielet kondygnacji najwyższej, co wydaje się potwierdzać analiza struktury pdn. partii więźby dachowej, która nie wykazuje żadnych śladów wtórnego wkomponowania elementów konstrukcyjnych górnej kondygnacji wieży. Wraz z przebudową wieży nastąpiła wymiana ceglanego wypełnienia ścian. Usunięto też zniszczoną podwalinę w ścianie zach. We wnętrzu częściowo przekształcono emporę pdn. i układ schodów (pierwotnie biegły one wzdłuż wsch. partii ściany południowej).

Kościół w Kocieniu Wielkim jest budowlą bez wyraźnych cech stylowych. Surową bryłą ożywia wieża, w partii ceglanej wykazująca cechy eklektyczne z pewnymi reminiscencjami neorenesansu. Bryła świątyni i rozwiązanie elewacji, której walory estetyczne kształtuje przede wszystkim struktura konstrukcyjna ściany szkieletowej, sytuuje kościół w Kocieniu w licznej grupie prowincjonalnych świątyń protestanckich powstających na terenie państwa pruskiego w 1 poł. XIX w. i realizujących model skromnej budowli o maksymalnie uproszczonej bryle i rzucie. W sposób typowy dla tej grupy rozwiązano także wnętrze kościoła w Kocieniu, gdzie dwa rzędy słupów wraz z emporami dzielą salową przestrzeń na nawę, a prosto zamknięta część "prezbiterialna" stanowi tło dla rozbudowanego ołtarza (zapewne pierwotnie ambonowego).

c.d.pkt.13.

dziesięciopolowe i sześciopolowe; w szczytach - jednopolowe; w wieży - żaluzje rezonansowe. Schody - zewnętrzne - wolne, prostokątne; na emporę i poddasze - drewniane, policzkowe, z balustradą tralkową, jednobiegowe, zabiegowe.

RZUT

Kościół zwrócony prezbiterium ku płn., salowy, na rzucie prostokąta, z dwoma rzędami słupów na osi podłużnej oraz z dwiema kwadratowymi zakrystiami wydzielonymi wewnątrz, w narożniku płn.-wsch. i płn.-zach.; od pdn. wieża na rzucie prostokąta o osi podłużnej prostopadłej do osi kościoła, nieznacznie wysunięta przed lico elewacji.

dr Aleksander Jankowski
HISTORIK SZTUKI

verte!

BRYŁA: zwarta; budowla kryta dachem dwuspadowym; wieża czworoboczna, trójkondygnacyjna; pierwsze dwie kondygnacje bez wyraźnych podziałów poziomych, ostatnia - nieco węższa - górująca nad dachem kościoła, zwieńczona iglicą stożkową.

ELEWACJE: na kamiennym cokole zwieńczonym rzędem główkowo ułożonych cegieł, o regularnym układzie pół w kształcie stojącego prostokąta, z długimi, biegnącymi na całej wysokości ściany zastrzałami przy narożnikach, z profilowanym oczepem w formie gzymsu koronującego.

Elewacja frontowa (pdn.): w partii centralnej przysłonięta wieżą, dwuosiowa, z dwuosiowym szczytem; osie wyznaczają otwory okienne rozmieszczone symetrycznie po obu stronach wieży.

Elewacja wsch. i zach.: sześćoosiowe, z dwiema parami bliźniaczych okien; otwory okienne w elewacji wsch. - z profilowanym gzymsem i dekoracyjnym zwieńczeniem.

Elewacja płu. (szczytowa): pięćoosiowa o nieregularnym układzie osi; w przyziemiu - trójosiowa z otworem drzwiowym (zamurowanym) między parą okien, wyżej - dwuosiowa o osiach wyznaczonych przez otwory okienne; szczyt o regularnych, zbliżonych do kwadratu polach szkieletu; w górnej partii elementy konstrukcyjne szkieletu w układzie diagonalnym tworzące pola o kształcie romboidalnym, w partii centralnej - z wypełnieniem ceglany ułożonym "w jodełkę", dwuosiowy z parą okien.

ELEWACJE WIEŻY: na kamiennym cokole, w partii ceglanej zwieńczone wydatnym gzymsem koronującym nad konsolkowym fryzem; trzecia kondygnacja - szkieletowa - o regularnych podziałach, z usztywniającymi narożniki zastrzałami, z oczepem w formie profilowanego gzymsu koronującego.

Elewacja pdn.: na pierwszej kondygnacji - jednoosiowa z otworem drzwiowym zamkniętym łukiem pełnym o zaakcentowanej archiwoltcie, na drugiej kondygnacji - dwuosiowa z parą półkoliście zamkniętych otworów okiennych o archiwoltach zaakcentowanych analogicznie jak w otworze drzwiowym; trzecia kondygnacja - jednoosiowa z prostokątnym otworem okiennym z żaluzjami rezonansowymi.

Elewacja wsch. i zach.: na pierwszej i drugiej kondygnacji - bez podziałów osiowych, na trzeciej - jednoosiowa, z otworem okiennym.

WNĘTRZE

Wejście do kościoła przez kruchnę podwieżową; wewnątrz na całej długości podzielone dwoma rzędami słupów na trzy pseudonawy; w pdn. partii kościoła, między ścianami a słupami, nadwieszona empora wsparta podciągami; wejście na emporę schodami przy narożniku pdn.-wsch.; balustrada empory płycinowa, z profilowanym cokołem i gzymsem; na emporze, przy narożniku pdn.-zach. - schody prowadzące na poddasze; w układzie podciągów wspierających emporę pdn. czytelne przekształcenia. W płu. (ołtarzowej) części wnętrza, między skrajnymi słupami, ścianki działowe wydzielają parę analogicznych aneksów pełniących funkcję zakrystii z wejściem za nastawą ołtarzową.

WYPOSAŻENIE

- nastawa ołtarzowa, zapewne pierwotnie ołtarz ambonowy, neorenesansowa, 1 poł.XIX w.
- prospekt organowy, neorenesansowy, z płaskorzeźbionym ornamentem roślinnym i zwieńczeniem w formie kranelaża; organy z sygnaturą: W.Sauer Frankfurt an Oder nr 988; zapewne 2 poł.XIX w.;

c.d.wkł.nr 2.

1. Miejscowość KOCIEŃ WIELKI	2. Obiekt (nazwa jak w karcie) Kościół fil. p.w. św. Anny	3. Zawartość wkładki (nazwa obiektu i materiału uzupełniającego) c.d.pkt.13.
---------------------------------	---	---

c.d.pkt.13.

- dzwon odlany w 1873 r. z wcześniejszego dzwonu z 1618 r.;

- stolarka drzwiowa: drzwi do zakrystii - zap. XIX/XX w.;

Uwaga - na poddaszu drewniana rzeźba anioła o naturalnej wielkości oraz fragmenty drewnianej tablicy memoratywnej w dekoracyjnym obramieniu upamiętniającej mieszkańców wsi poległych w czasie I wojny światowej.

INSTALACJE: elektryczna, odgromowa, nagłaśniająca.

dr Aleksander Jankowski
HISTORYK SZTUKI

WKŁADKA DO KARTY EWIDENCYJNEJ ZABYTKÓW ARCHITEKTURY I BUDOWNICTWA

ZAŁĄCZNIK NR 3

1. Miejscowość

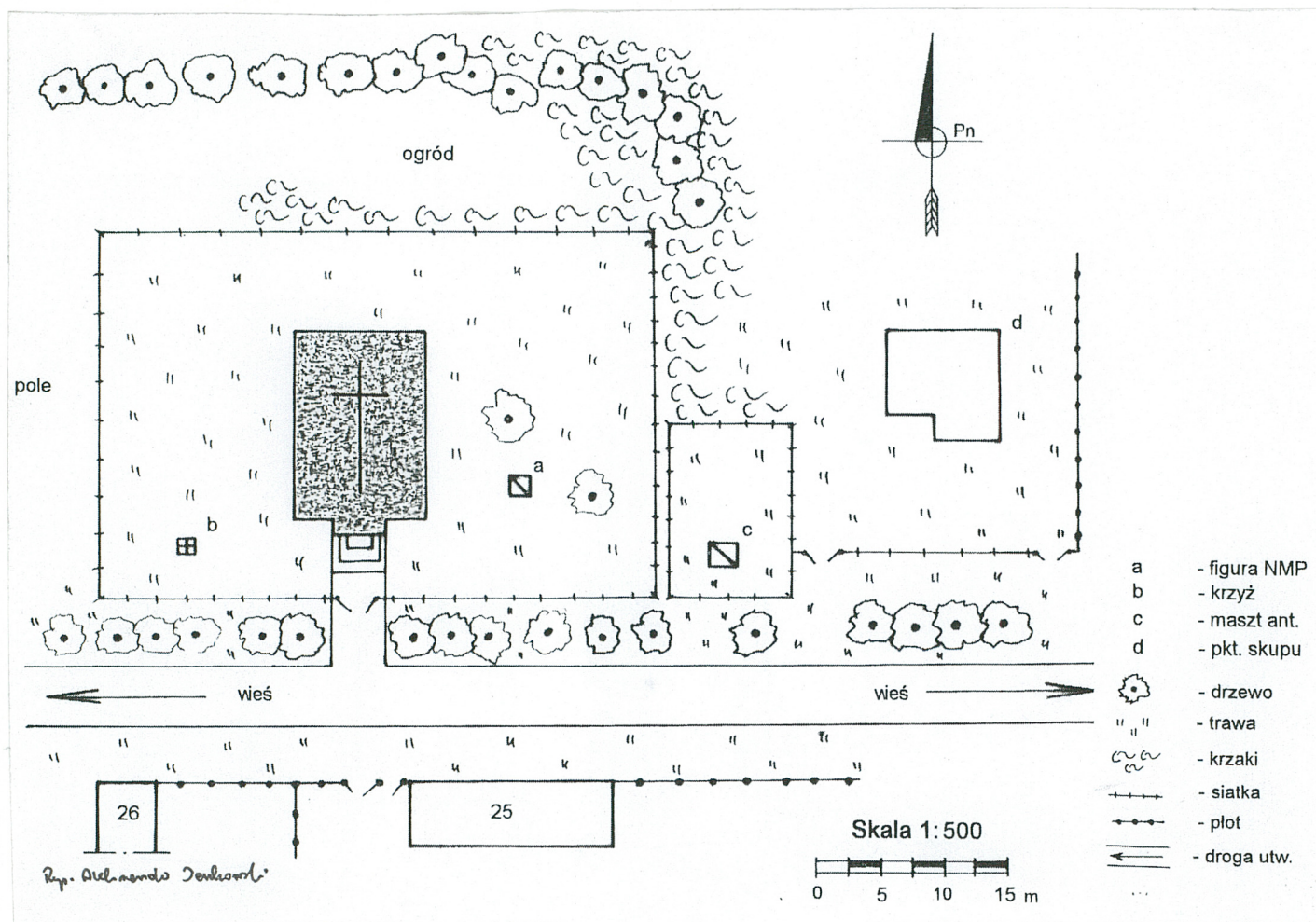
KOCIEŃ WIELKI

2. Obiekt (nazwa jak w karcie)

Kościół fil. p.w.
św. Anny

3. Zawartość wkładki (nazwa obiektu lub materiału uzupełniającego)

Plan sytuacyjny, rzut.

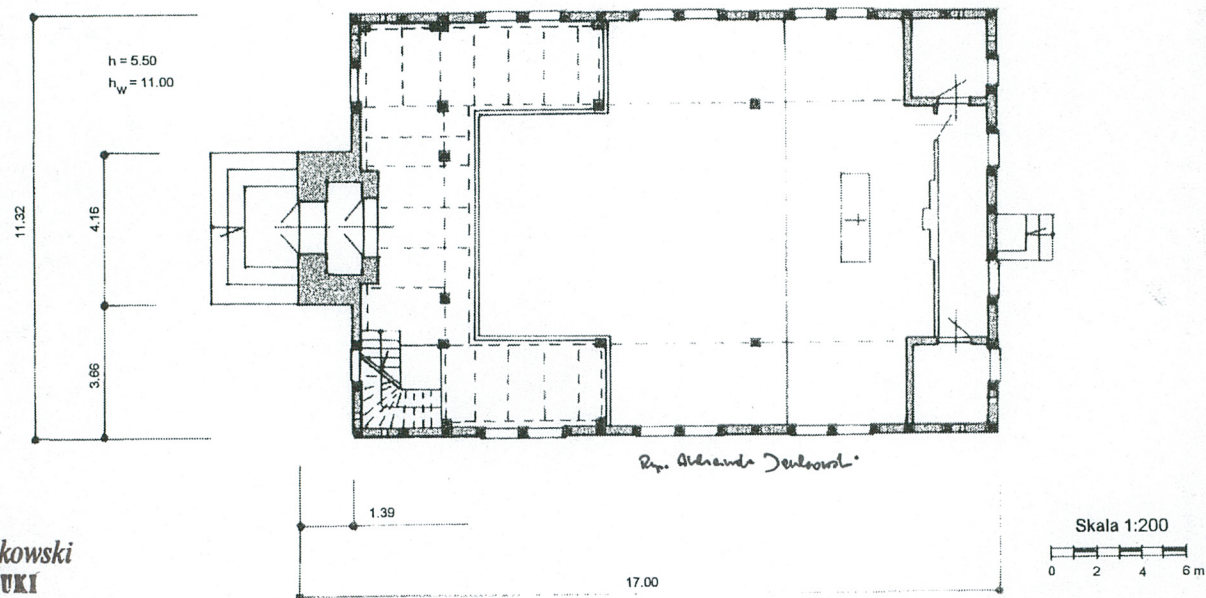


Wkładkę założył dr A. Jankowski, sierpień 2000 r.
(imię, nazwisko, data)

Wzór ODZ 1978 r.

Miejsce przechowywania negatywów:

dr Aleksander Jankowski
HISTORYK SZTUKI



WKŁADKA DO KARTY EWIDENCYJNEJ ZABYTKÓW ARCHITEKTURY I BUDOWNICTWA

ZAŁĄCZNIK NR 4

1. Miejscowość
KOCIEŃ WIELKI

2. Obiekt (nazwa jak w karcie)
Kościół fil.
p.w. św. Anny

3. Zawartość wkładki (nazwa obiektu lub materiału uzupełniającego)
Zdjęcia.

3.



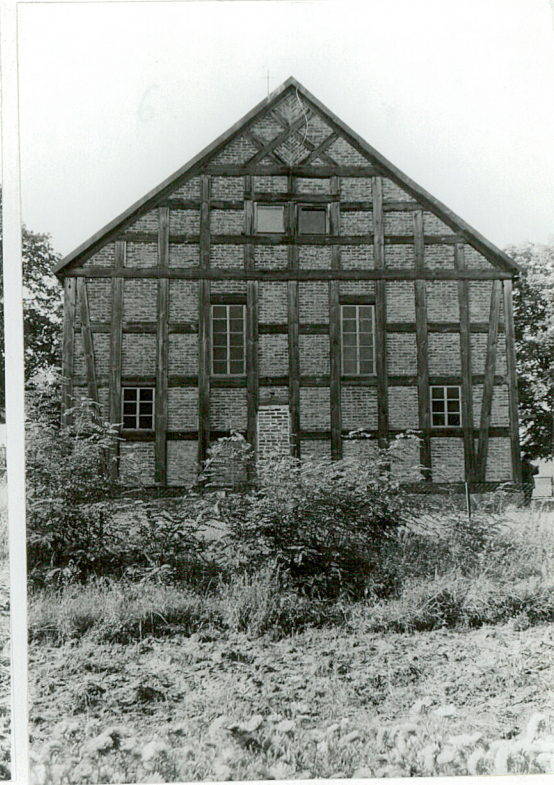
4.



5.



6.



Wkładkę założył: dr A. Jankowski, sierpień 2000 r.
(imię, nazwisko, data)

Miejsce przechowywania negatywów:

Wzór ODZ 1978 r.

7.



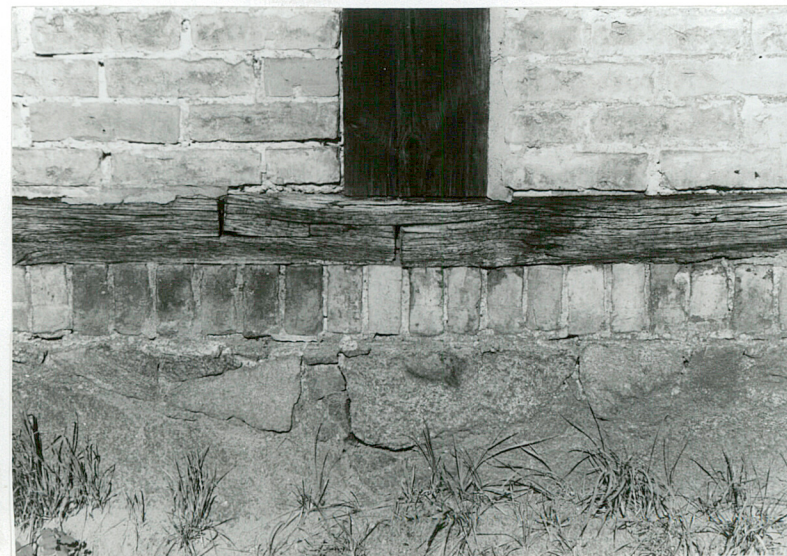
8.



9.



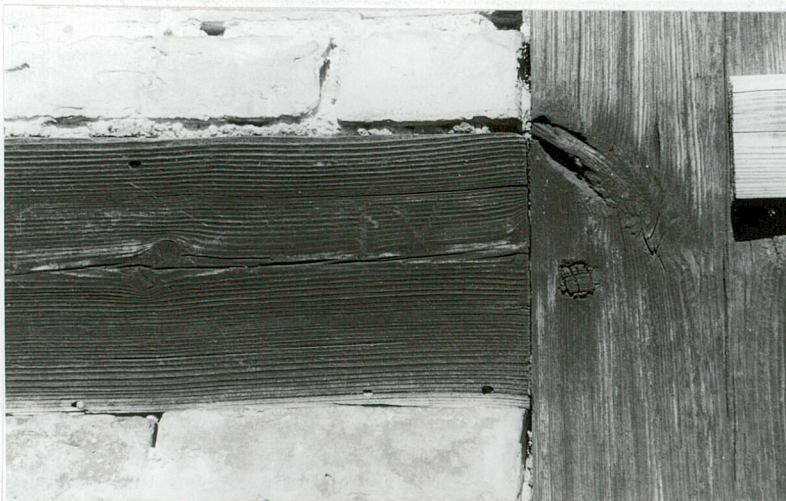
10.



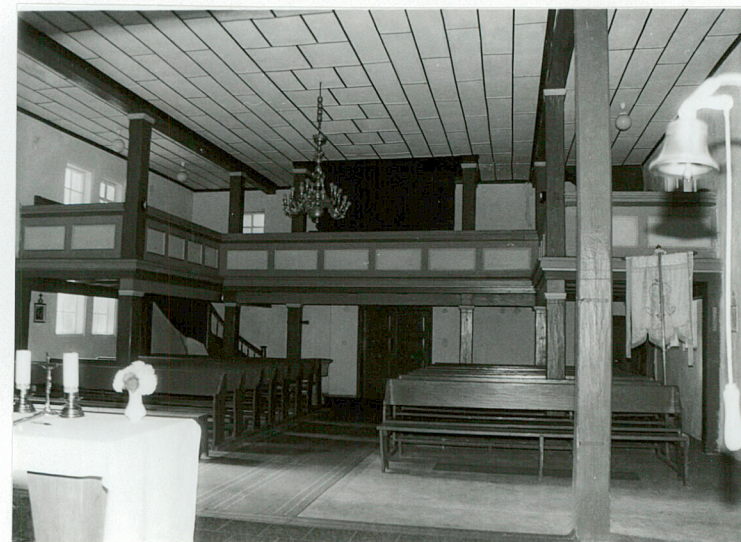
3. Elewacja frontowa (pdn.).
4. Widok od zach.
5. Widok od pñn.-zach.
6. Elewacja pñn.
7. Drzwi frontowe - elewacja pdn.
8. Okno w elewacji wsch.
9. Gzyms koronujący ceglana partię wieży.
10. Podwalina. Połączenie ciesielskie.

1. Miejscowość KOCIEŃ WIELKI	2. Obiekt (nazwa jak w karcie) Kościół fil. p.w. św. Anny	3. Zawartość wkładki (nazwa obiektu lub materiału uzupełniającego) Zdjęcia.
---------------------------------	---	--

11.



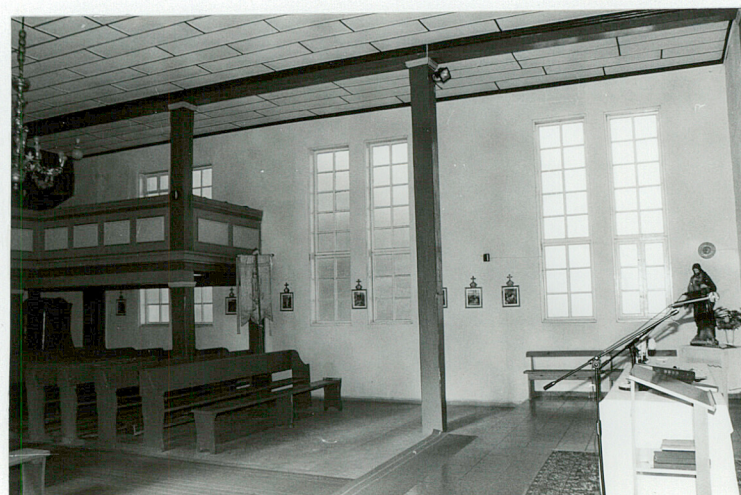
13.



12.



14.



Wkładkę założył: dr A. Jankowski, sierpień 2000 r.
(imię, nazwisko, data)

Miejsce przechowywania negatywów:

15.



16.

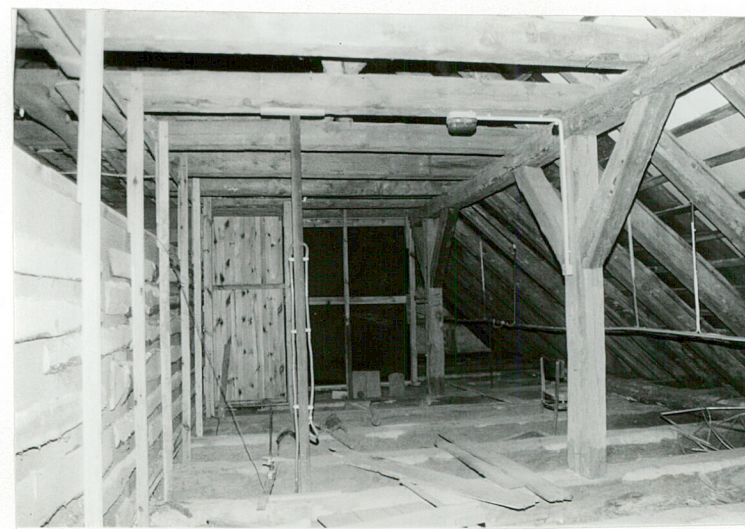


17.



11. Połączenie i znak ciesielski szkieletu.
12. Wnętrze - widok na ołtarz główny (od pdn.).
13. Wnętrze - widok na emporę chóru (od płu.).
14. Wnętrze - ściana zach.
15. Balustrada empory chóru. Prospekt organowy.
16. Podchórze - widok partii wsch.
17. Schody z empory na poddasze.
18. Poddasze. Więźba.

18.



1. Miejscowość

KOCIEŃ WIELKI

2. Obiekt (nazwa jak w karcie)

Kościół fil.
p.w. św. Anny

3. Zawartość wkładki (nazwa obiektu lub materiału uzupełniającego)

Zdjęcia.

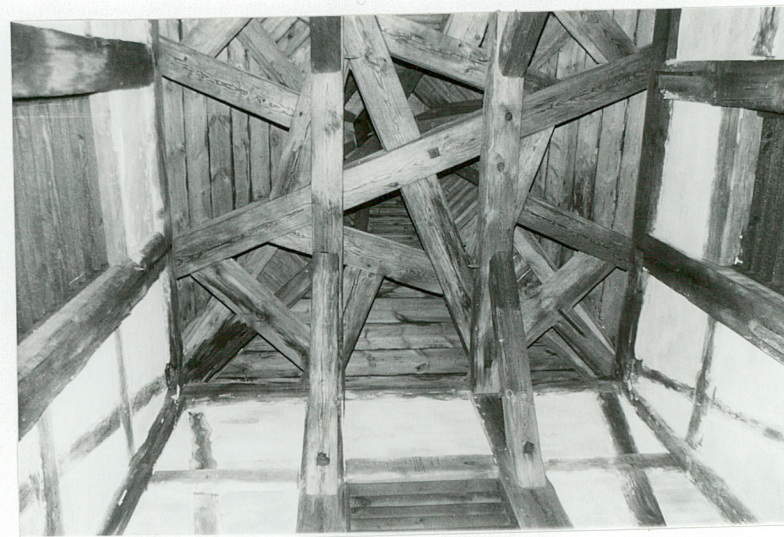
19.



20.



21.



19. Poddasze. Więźba.
20.-21. Konstrukcja najwyższej kondygnacji wieży.

Wkładkę założył: dr. A. Jankowski, sierpień 2000 r.
(imię, nazwisko, data)

Miejsce przechowywania negatywów: