

1. Obiekt

KOŚCIÓŁ PROTESTANCKI, OB. RZYM.-KAT. PARAFIALNY P.W.
MATKI BOSKIEJ ROŻAŃCOWEJ

2. Czas powstania

ok.1595 r.

3. Miejscowość

DZIERŻĄŻNO WIEL-
KIE

4. Adres

Dzierżążno Wielkie 124
64-729 Dzierżążno Wielkie

nr hipoteczny [REDACTED] dz. nr 687

5. Przynależność administracyjna

województwo pilskie

gmina Wielen

6. Poprzednie nazwy miejscowości

Gross Drensen, Drzeżno,
Dzierżno, Gross-Drensen /do
1945 r./

7. Przynależność administracyjna

1 VI 1975

województwo poznańskie

powiat Trzcianka

8. Właściciel i jego adres

Parafia Rzym.-Kat. w Dzierżąż-
nie Wielkim

64-729 Dzierżążno Wielkie

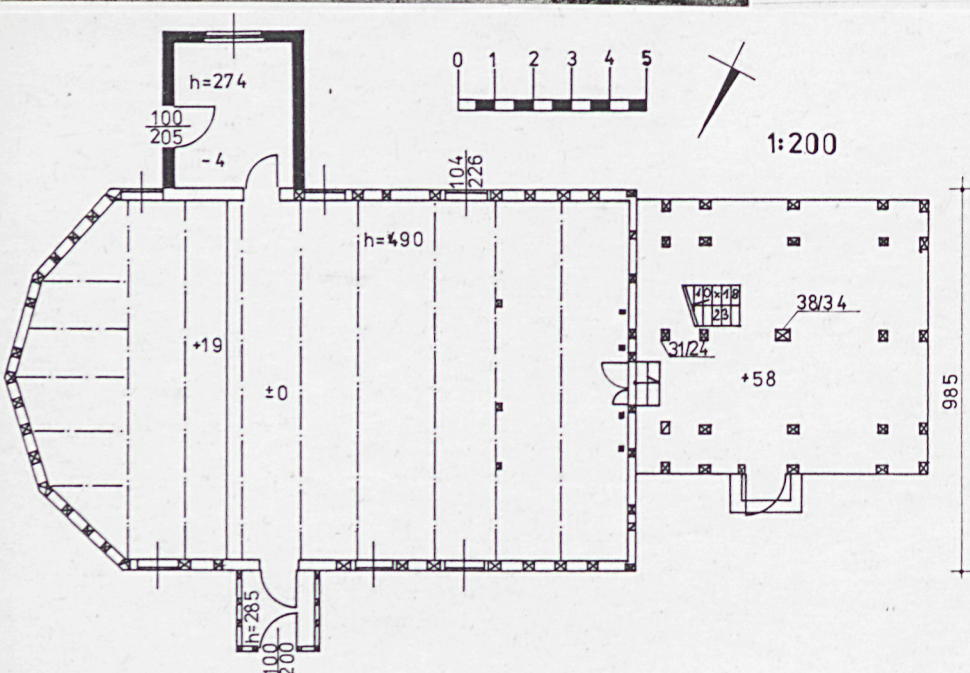
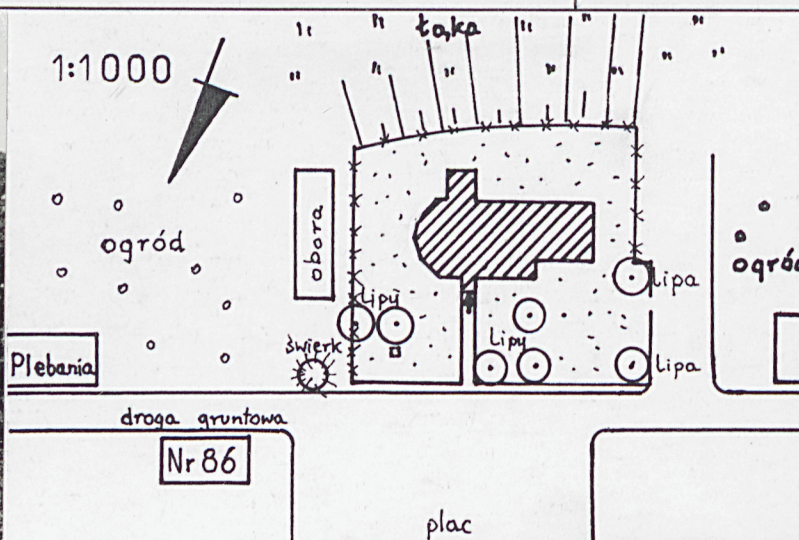
Diecezja koszalińsko-kołobrzewska

9. Użytkownik i jego adres

j.w. rubr 8.

10. Rejestr zabytków

Nr A-182(810) data 26.01.1970.



12. Autorzy, historia obiektu, określenie stylu

Dzierżążno Wielkie zostało lokowane przez Piotra Czarnkowskiego w 1593 r. jako wieś sołtysia, obok jeziora Wielkie Drzeżno. Pierwszym sołtysem był Jan Jeschke z Pokrzywnicy /jego potomkowie mieszkali we wsi do 1945 r./. W dokumencie fundacyjnym, który był niegdyś przechowywany na zamku w Wieleniu, przewidywano 1 łan ziemi dla plebana lub kapelana. Użycie takich sformułowań, zdaniem Beckera, zdaje się wskazywać iż mieli to być duchowni katolicy. Ponadto do argumentu za tezą, że kościół był początkowo katolicki, może być wyobrażenie św. Jerzego na dzwonie z 1608 r. Jednakże nowi osadnicy byli Niemcami i to zapewne prawie wyłącznie protestantami. W starszej literaturze niemieckiej zakładano jako oczywistość, że kościół był od samego swojego powstania protestancki. Jeszcze w XIX w. w kościele podobno była inskrypcja z rokiem 1595 jako datą budowy.

Wnioskując na podstawie cech stylistyczno-konstrukcyjnych stojący do dziś kościół rzeczywiście można datować na schyłek XVI w., i to zarówno nawę, jak i wieżę. Zmienione są w późniejszym okresie okna, dostawione przybudówki: w XIX w. kruchta północna, a niedawno zakrystia. Repliky wyposażenia /ambona, fragmenty włączone w ołtarz/ również można datować na pocz. XVII w. Data na chrzcielnicy "1593-1893" odnosi się do jubileuszu wsi, a nie kościoła.

Wspomniany wyż. dzwon daje prawdopodobny terminus ante quem.

Na policzku schodów wiodących z wieży na emporę organową jest wypalona data "1803 D 18 Juli". Jest to prawdopodobna data wymiany zachodniej

c.d. na wkładce nr 1

13. Opis (sytuacja, materiał i konstrukcja, rzut, bryła, elewacje, wnętrze, wyposażenie, instalacje)

Sytuacja: wieś rozwinęła się wokół łąki leżącej w obniżeniu terenu. Kościół znajduje się w północnej części wsi, na skarpie nad wspomnianym obniżeniem. Od północy teren kościelny graniczy z drogą gruntową na osi E - W. Od zachodu, pn-wsch. i wschodu graniczy z zagrodami wiejskimi. Na północ, na wprost kościoła, znajduje się obszerny plac. Cmentarz kościelny, mający kształt nieregularnego czworoboku, od wschodu i od południa jest obwiedziony siatką drucianą, z pozostałych stron parkanem murowanym. Obecnie główne wejście do kościoła znajduje się w jego ścianie północnej, a na wprost wejścia znajduje się bramka w parkanie. Druga bramka w parkanie jest usytuowana na zachodnim boku. Przy północnej i zachodniej granicy cmentarza stare lipy. Orientowany.

Materiał: lekko oskarpowana podmurówka /wys. 50 cm/ z granitu łamanego jest zakończona górą warstwą cegieł /wym. cegły 28-29 x 6,5 cm/, na których leży wymieniona podwalina. Ściany nawy szachulcowe. Słupy mają grubość ok. 30 cm i stoją w osiowym rozstawie ok. 85 cm. Pomiędzy podwaliną a oczepem są cztery rzędy rygli. W ścianie zachodniej konstrukcja szachulcowa ma nieco inny charakter: przekroje elementów są mniejsze, rozstaw słupów większy, a narożne zastrzały są poprowadzone przez całą wysokość ściany, wypełnienia konstrukcji wykonane z cegły 28 x 6 cm, nie otynkowane. Kruchta północna na cokole tego samego rodzaju jak w nawie, ściany szachulcowe wykonane z drobniejszych elementów, w ściankach bocznych krzyżujące się zastrzały stężają podwalinę z oczepem. Przybudówka południowa murowana z cegły współczesnej na cokole betonowym, otynkowana, na tynku malowana imitacja szachulca. Wieża konstrukcji słupowej, stężonej ryglami, zastrzałami i krzyżakami, oszalowana.

Strop nad nawą drewniany nagi, belki 24/24 cm, usztywnione ze słupami ścian za pomocą krótkich zastrzałów. Pułap obecnie podbity dekoracyjnymi listwami, faktura surowego drewna /daglezja/. Nad przybudówką pd. strop płaski, otynkowany. Więźba dachowa drewniana wieszarowa: krokwie, górna jętka, pod nią centralna płatew, dolna jętka oparta na dwóch płatwiach, podpartych dwoma stolcami. Na osi wieszak, w co czwartym wiązarze zaparty zastrzałami wychodzącymi spod górnej płatwi centralnej i sięgającymi do oczepu. W płaszczyźnie osi podłużnej kościoła są one usztywnione dwoma zastrzałami każdy. Pod krokwiami podbite wiatrownice. Usztywnienie w płaszczyźnie poziomej tworzą krzyżaki leżące na pułapie stropu. Nad przybudówkami ustroje krokwiowe. Dach nawy i przybudówek pokryty dachówką karpiówką ceramiczną w łuskę, pojedynczo. Dach i okapy wieży pokryte gontem. Rynny miedziane.

Posadzka nawy z lastrica, prezbiterium podniesione podestem drewnianym z desek. W kruchcie północnej posadzka betonowa wylewana. W dolnej części wieży podłoga drewniana. W zakrystii posadzka z płytek terakotowych. Schody z wieży na emporę organową drewniane, jednobiegowe, policzkowe, bez balustrady. Wszystkie drzwi są współczesne drewniane płycinowe jed-

c.d. na wkładce nr 1

14. Kubatura nawa - 731,5 m ³ przybudówki - 59,5 m ³ wieża - ca 675 m ³	15. Powierzchnia użytkowa nawa - 134 m ² przybudówki - 216,5 m ² wieża - 54 m ²	16. Przeznaczenie pierwotne sakralne	17. Użytkowanie obecne sakralne
18. Prace budowlane i konserwatorskie, ich przebieg i dokumentacja W latach 90-tych przybudowano od południa zakrystię, wyremontowano tynki, przełożono pokrycie dachu, wykonano posadzki, odnowiono ołtarz, wymieniono okna i drzwi, założono nowe rynny, wyremontowano instalacje.		19. Stan zachowania (fundamenty, ściany zewnętrzne, ściany wewnętrzne, sklepienia, stropy, konstrukcje dachowe, pokrycie dachu, wyposażenie i instalacje) Stan zachowania dobry, utrzymanie wzorowe.	
		20. Najpilniejsze postulaty konserwatorskie Posadzkę w kościele można by wymienić na bardziej szarmonizowaną z zabytkowym charakterem obiektu.	

21. Akta archiwalne (rodzaj akt, numer i miejsce przechowania)

24. Uwagi różne

22. Bibliografia

J.Kohte, Verzeichnis der Kunstdenkmäler der Provinz
Posen, IV, Berlin 1897, s.182 n.

P.Becker, Zur Gründung des Dorfes Gross-Drensen, Grenz-
märkische Heimatblätter 1925, 3, s.60-63.

KZSP, t.V, z.18, Powiat trzcianecki, opr.I.Trybowski,
O.Zagórowski, W-wa 1965, s.4.

23. Źródła ikonograficzne i fotografia (rodzaj, miejsca przechowania, sygnatury)

25. Opracował

tekstTomasz Wujewski, VI 1997.....
imię, nazwisko, data, podpis

plany, rysunkiTomasz Wujewski, VI 1997.....
imię, nazwisko, data, podpis

zdjęcia, fotogr.Tomasz Wujewski, IX 1996.....
imię, nazwisko, data, podpis

miejsce przechowania negatywów

Karta po wypełnieniu podlega ochronie na podstawie przepisów prawa autorskiego

26. Adnotacje o inspekcjach, informacje o zmianach (daty, imiona i nazwiska wypełniających)

27. Załączniki

2 wkładki

1. Miejscowość	2. Obiekt (nazwa jak w karcie)	3. Zawartość wkładki (nazwa obiektu lub materiału uzupełniającego)
D Z I E R Ż A Ż N O W I E L K I E	KOŚCIÓŁ PROTEST.OB.RZYM.- KAT.PAR.P.W.MATKI BOSKIEJ RÓŻANCOWEJ	c.d. rubr.12 - autorzy, historia obiektu, określenie stylu c.d. rubr.13 - opis

c.d. rubr.12:

ściany nawy /sądząc po rodzaju konstrukcji i cegły/. Na drugim policzku schodów jest napis: "Josef R. 1910", odnoszący się zapewne do jakiegoś remontu. Konstrukcja wieży jest w znacznym procencie oryginalna, w szczególności potężne słupy drewniane. Niektóre jednak elementy były wymieniane. Na jednym z zastrzałów konstrukcji wieży znajduje się napis: "1851 J.H.". Na oszalowaniu wieży, od środka, znajduje się napis: "Otto Stelter 1.4.1939", upamiętniający zapewne wymianę szalowania.

Bardzo bliską analogię, niemal bliźniaczą koncepcję, reprezentuje kościół w pobliskim Gieczynku, zbudowany z fundacji Jana Czarnkowskiego w pocz. XVII w. Analogie dla wieży widoczne są w wieży kościoła w Nowych Dworach k.Wielenia, zbudowanej w 1615 r. Być może wszystkie te obiekty wznosiła jedna ekipa, zatrudniona przez Czarnkowskich dla realizacji inwestycji w nowo fundowanych przez nich wsiach.

c.d. rubr.13:

noskrzydłowe, z wyjątkiem drzwi między wieżą a nawą, które są półtoraskrzydłowe. Okna nawy w kształcie dużych stojących prostokątów, krosnowe, pojedyncze, stałe, dzielone szczeblinami na 12 kwater. Bezpośrednio pod ocepem ściany południowej mniejsze okno tego samego typu, oświetlające emporę organową. Stolarka niezabytkowa. Okno w nowej zakrystii w kształcie leżącego prostokąta, skrzynkowe, dwuskrzydłowe, dzielone na 12 części. W szalowaniu południowej ściany wieży wycięte otwory na małe okna krosnowe, dzielone szczeblinami na mniejsze kwatery.

R z u t: nawa na rzucie prostokąta zamkniętego od wschodu czterema bokami dwunastoboku. Od zachodu do nawy przystawiona asymetrycznie wieża na rzucie kwadratu. Po północnej stronie nawy przybudowana kruchta na rzucie kwadratu, po stronie południowej zakrystia na rzucie prostokąta. Kościół salowy.

B r y ł a: niepodpiwniczony. Prostokątny korpus, zakończony od wschodu wielobocznie, nakryty dachem dwuspadowym z brogami nad częścią prezbiterialną. Proporcje wysokości korpusu do wysokości dachu jak ca 1 : 1. Wieża dwukondygnacyjna, górna kondygnacja węższa, oddzielona od dolnej okapami. Górna kondygnacja wieży rozpoczyna się na wysokości kalenicy dachu nawy, nakryta dachem cebulastym, zwieńczonym ośmioboczną sygnaturką ze stożkowym daszkiem, którego połączenie są wypukłe. Wieża jest dwukrotnie wyższa niż nawa. Obie przybudówki sięgają do połowy ścian nawy i są nakryte dachami dwuspadowymi ustawionymi poprzecznie do osi kościoła. Kalenica zakrystii jest na poziomie okapu dachu nawy, kalenica kruchty północnej ok. 80 cm niżej.

E l e w a c j e: pomiędzy podwaliną a ocepem po 4 rzędy rygli. Wypełnienia konstrukcji otynkowane i pomalowane na biało /z wyjątkiem elewacji zachodniej/. Okna nawy są najprawdopodobniej większe niż pierwotnie. Ich dawna wysokość jest widoczna w zamurowanym oknie we wschodnim boku zamknięcia prezbiterium. Pod tym oknem znajdują się zamurowane jednoskrzydłowe drzwi. Szalowanie wieży z pionowo ułożonych desek, których styki są zakryte listwami. W wyższej kondygnacji wycięte w szalowaniu otwory, zamknięte koszowymi łukami, ponadto na

Wkładkę założył:
(imię, nazwisko, data)

Miejsce przechowywania negatywów

stronie północnej i wschodniej znajdują się tarcze zegarowe. W ściankach sygnaturki żaluzjowe otwory zamknięte łukami odcinkowymi.

Wnętrze: otynkowane. Od zachodu drewniana empora organowa. Jej podłoga wsparta na belkach równoległych do osi budynku. Czoła belek profilowane, krawędzie sfazowane, ze spływami. Belki oparte na podciągach poprzecznych do osi nawy, podciągi podparte drewnianymi słupami. Balustrada empory organowej pełna. Dolna część ścian nawy obłożona boazerią z listew, współczesną. Belki stropowe malowane farbą olejną na kolor fioletowy.

Wypośażenie: ołtarz główny zmontowany współcześnie z wykorzystaniem wczesnobarokowych uszów.

Ambona z 1 poł.XVII w. Chrzcielnica z 1893 r. Prospekt organowy i instrument z 2 poł.XIX w.. Na wieży dzwon z 1608 r., odlany przez Joachima Karstede.

Instalacje: elektryczna, odgromowa.

1. Miejscowość D Z I E R Ż A Ż N O W I E L K I E	2. Obiekt (nazwa jak w karcie) KOŚCIÓŁ PROTEST. OB. RZYM. KAT. PAR. P. W. MATKI BOSKIEJ RÓŻAŃCOWEJ	3. Zawartość wkładki (nazwa obiektu lub materiału uzupełniającego) 7 fotografii
--	---	--



1.

1. Widok od pd-zachodu
2. Widok od pd-wschodu
3. Widok od północy
4. Widok od pn-zachodu



2.



3.



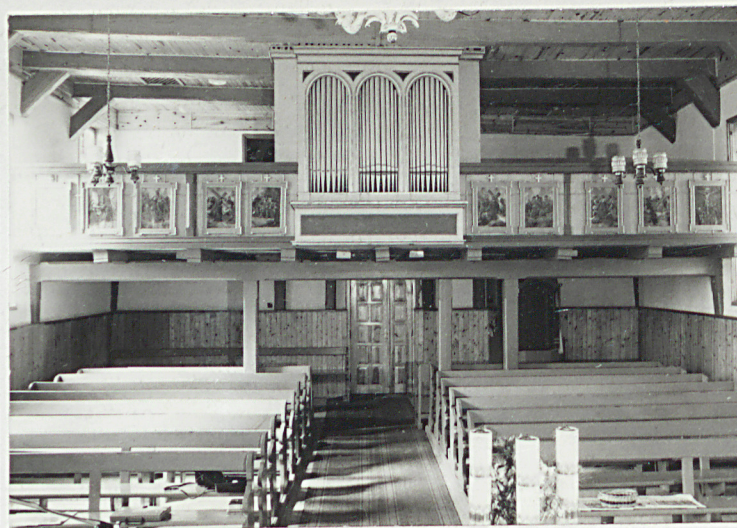
4.

Wkładkę założył: Tomasz Wujewski
(imię, nazwisko, data)

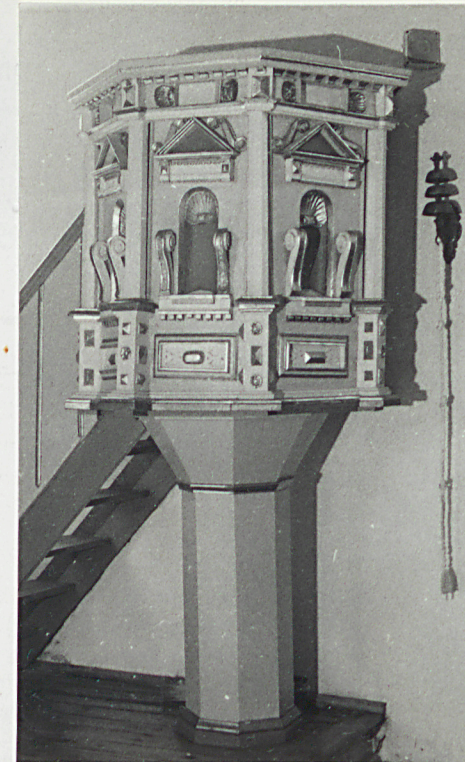
Miejsce przechowywania negatywów



5. Wnętrze, od zachodu



6. Wnętrze, od wschodu



7. Ambona