

Karta ewidencyjna zabytków  
architektury i budownictwa

A

B

C

D

E

F

G

H

I

J

K

L

M

N

O

P

R

S

T

U

V

X

Y

Z

Nr

WIELKOPOLSKIE

1. Obiekt

SPICHLERZ ZAŁOŻENIA DWORSKIEGO  
OB. PENSJONAT-HOTEL

2. Czas powstania

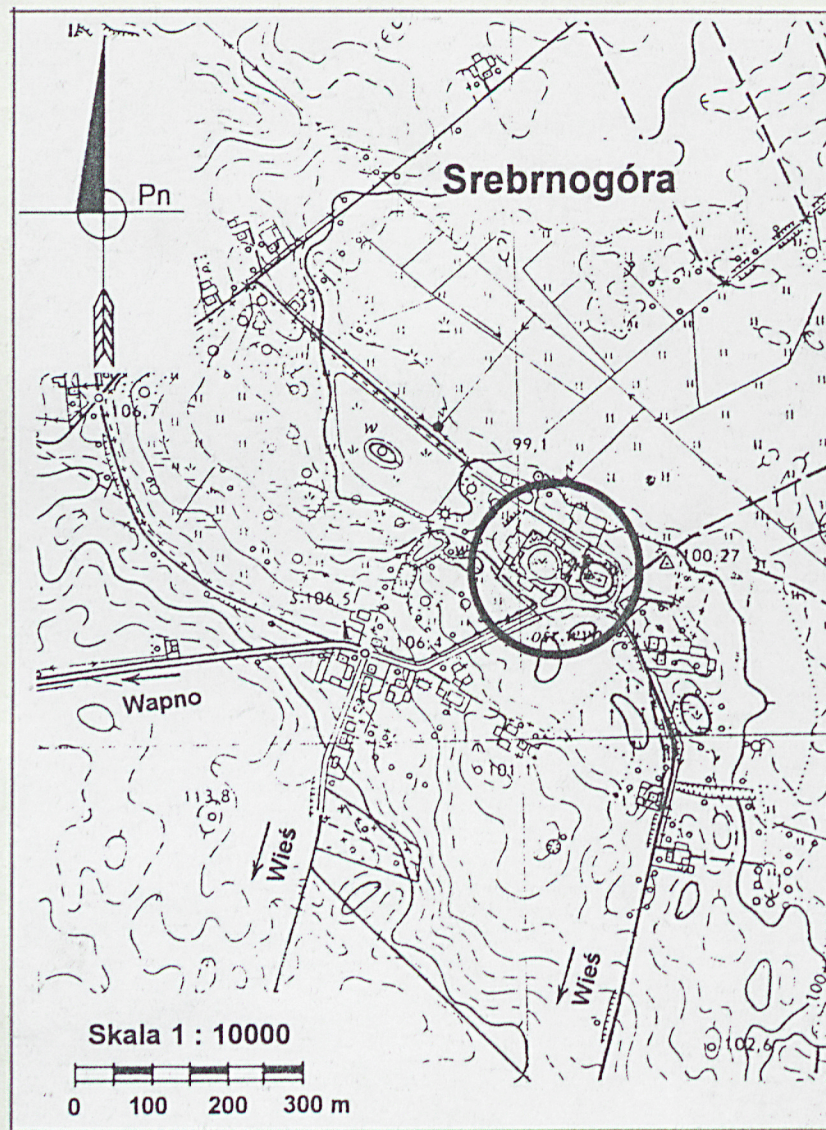
ok. 1800 r.

3. Miejscowość

SREBRNA GÓRA

11. Zdjęcia, rzut, przekrój, sytuacja, orientacja

1. Spichlerz i dwór od str.dziedzińca
2. Elewacja frontowa



c.d. wkł. nr:1,4,5

4. Adres

Srebrna Góra  
62-120 Wapno

nr hipoteczny KW t.1,k.8

5. Przynależność administracyjna

województwo pilskie

gmina Wapno

6. Poprzednie nazwy miejscowości

Srebrznagórka  
Górki Srebrne  
Srebrnogóra

7. Przynależność administracyjna  
przed 1 VI 1975

województwo poznańskie

powiat Wągrowiec

8. Właściciel i jego adres

Państw.Dom Pomocy Społ.  
Srebrna Góra  
62-120 Wapno

9. Użytkownik i jego adres

jw.

10. Rejestr zabytków

Nr A144 /kl.III-68/29/68  
data

1.06.1968 r.



12. Autorzy, historia obiektu, określenia stylu.

W XIII i XIV w. wieś była własnością Górków herbu Łódzia. Dokumenty jako właścicieli Srebrnej Góry wymieniają : w 1343 r. Mikołaja z Będkowa, w 1386 r. - Mikołaja ze Srebrnej Górki. W XV w. Srebrna Góra miała prawa miejskie i w 1458 r. ciążył na niej obowiązek wystawienia jednego żołnierza pieszo na wyprawę malborską. W latach 1429-1436 trzy działy włości srebrnogórskich należały do kanclerza poznańskiego, kanonika gnieźnieńskiego - Mikołaja z (Miejskiej) Górki. W 1429 r. zapisał on kopę groszy z miejscowości "Srebrznagórka" na szkołę gnieźnieńską. Jeszcze w poł. XV w. wójtem Srebrnej Góry był Jan Świerczewski herbu Łódzia. Zapewne do kon. XVI w. wieś stanowiła własność Górków. W latach 1557-79 liczyła 16-18 łanów, miała kuźnię, karcznię i wiatrak. W 1592 r., po śmierci ostatniego z rodu Górków - Stanisława, wojewody poznańskiego, majątek odziedziczył ród Czarnkowskich. Jednak nie zachowały się wzmianki dotyczące przejęcia Srebrnej Góry oraz jej kolejnych właścicieli w kon. XVI w. W drugiej poł. XVII w. dobra srebrnogórskie należały do Andrzeja Smuszewskiego, starosty bobrowi-

c.d. wkł. nr 2

13. Opis (sytuacja, materiał i konstrukcja, rzut, bryła, elewacje, wnętrze, wyposażenie, instalacje).

SYTUACJA

Spichlerz pomyślany został jako istotny element kompozycyjny założenia dworskiego, zajmującego niewielkie wzniesienie w płn.-zach. części wsi. Jego centrum stanowi, zwrócony frontem ku wsch., pałac, do którego prowadzi regularny dziedziniec z podjazdem z reprezentacyjną bramą od wsch. Spichlerz, usytuowany na płn. skarpie wzniesienia, wzmocniony murem oporowym, zamyka dziedziniec od płn. Jego osiowym odpowiednikiem, po przeciwnej stronie dziedzińca jest oficyna. Budynek spichlerza zwrócony jest elewacją płn. ku biegnącej w bezpośrednim sąsiedztwie założenia, utwardzonej drodze do Wapna. Od wsch., na łagodnie opadającym zboczu dziedzińca, rosną drzewa owocowe. Od zach., u podnóża muru oporowego skarpy, znajduje się podwórze - parking, za którym - dalej na zach. - rozciąga się nieco niżej położony park.

MATERIAŁ, KONSTRUKCJA, TECHNIKA

Fundamenty : kamiennie-ceglane na zaprawie wapiennej.

Ściany : z cegły pełnej, ceramicznej, tynkowane, na kamiennym cokole.

Stropy : w piwnicy i na parterze - Kleina, z cegieł pełnych, z tynkową podsufitką; na parterze wsparte na stalowych podciągach z dwuteowników biegnących wzdłuż budynku; na poddaszu - strop Kleina z cegieł typu lekkiego, wsparte na ścianach nośnych i nadciągach stalowych z belek dwuteowych, z podsufitką z desek.

Pokrycie dachu : dachówka karpiówka ułożona w koronkę.

Wieżba dachu : drewniana, płatwiowo-kleszczowa, z dwiema ścianami stolcowymi usztywnionymi ryglami i zastrzałami, zachowująca ślady pożaru.

Posadzki : cementowe, wykładane płytkami pcv, lastico i terakotą.

Schody : zewnętrzne - jednobiegowe, betonowe; wewnętrzne - jednobiegowe, betonowe, z okładziną z płyt lastrico.

Otworki drzwiowe : prostokątne.

Drzwi : zewnętrzne - współczesne, dwuskrzydłowe, ramowo-płycinowe, przylgowe; frontowe - z nadświetlem; wewnętrzne - współczesne, jednoskrzydłowe, płytowe, tępe.

Otworki okienne : prostokątne; we frontonie - półkoliste.

Okna : współczesne, podwójne, skrzynkowe, dwuskrzydłowe, symetryczne; na parterze - ze ślaniem, o dwupoziomowym, czteropolowym podślaniu i jednopozimowym, dwupolowym nadślaniem; w elewacji frontowej - dwa okna jednoskrzydłowe ze ślaniem; w suterenu oraz szczycie wsch. i zach. - o trójpoziomowych (trójpolowych) skrzydłach.

RZUT

Budynek na planie prostokąta, z czterokolumnowym gankiem na osi od pdn.; układ wnętrza pierwszej kondygnacji - dwu- i półtraktowy, z sienią na osi od pdn.

c.d. wkł. nr 2



<p>14. Kubatura</p> <p>ca 2300 m<sup>3</sup></p>	<p>15. Powierzchnia użytkowa</p> <p>560 m<sup>2</sup></p>	<p>16. Przeznaczenie pierwotne</p> <p>sichlerz</p>	<p>17. Użytkowanie obecne</p> <p>budynek hotelowy</p>
<p>18. Prace budowlane i konserwatorskie, ich przebieg i dokumentacja</p> <p>1971 72 r.</p> <ul style="list-style-type: none"> <li>- założenie nowych stropów ceramicznych oraz posadzek z gładzi cementowej;</li> <li>- wyburzenie części ścian działowych i przebudowa wewnątrz;</li> <li>- remont instalacji wodnej;</li> <li>- założenie instalacji c.o.;</li> <li>- przebicie i odtworzenie wcześniej zamurowanych otworów okiennych w elewacji frontowej;</li> <li>- zamontowanie nowej stolarki okiennej i drzwiowej;</li> <li>- założenie nowych opierzeń;</li> <li>- otynkowanie elewacji oraz otynkowanie i malowanie wewnątrz;</li> </ul> <p>wykonawca : PP PKZ Poznań; dokumentacja dostępna w archiwum Państwowego Domu Pomocy Społecznej w Srebrnej Górze.</p> <p>1979 r. - remont dachu zniszczonego przez pożar :</p> <ul style="list-style-type: none"> <li>- wymiana uszkodzonych elementów więźby;</li> <li>- założenie nowej podsufitki na poddaszu i remont poddasza;</li> <li>- przełożenie dachu;</li> </ul> <p>wykonawca : Miejskie Przedsiębiorstwo Gospodarcze</p> <p>c.d. wkł. nr 2</p>		<p>19. Stan zachowania (fundamenty, ściany zewnętrzne, ściany wewnętrzne, sklepienia, stropy, konstrukcje dachowe, pokrycie dachu, wyposażenie i instalacje)</p> <p>Struktura architektoniczna nie budzi zastrzeżeń; drobne ubytki powłoki malarskiej stolarki okiennej</p> <p>20. Najpilniejsze postulaty konserwatorskie</p> <p>malowanie stolarki okiennej</p>	



21. Akta archiwalne (rodzaj akt, numer i miejsce przechowywania)

- na temat samego spichlerza - brak

- dotyczące całego założenia :

Inwentarz wsi Wapno i Górki Srebrne. r.1665-71,  
Inskrypcje castr. Kcynia, nr 131, k.213-216,  
Archiwum Państwowe w Poznaniu.

Inwentarz dóbr Górki Srebrne z wykazem służby  
dworskiej, 1720 r., Relezione Kcynensis, 58,  
k.37, Archiwum Państwowe w Poznaniu.

c.d. wkł. nr 3

22. Bibliografia

Na temat samego spichlerza :

- Berdyszak M., Sajkowska I., Dwór w Srebrnej  
Górze, pow. wągrowiecki. Dokumentacja history-  
czna, mps PP PKZ, Poznań 1960
  - Katalog Zabytków Sztuki w Polsce, t.V, z.27,  
s.26, warszawa 1964.
  - Pałac Z., Pałac w Srebrnej Górze, pow. Wągro-  
wiec. Dokumentacja konserwatorska prac remonto-  
wo-konserwatorskich prowadzonych w latach  
1968-1973 na zlecenie Prezydium Wojewódzkiej  
Rady Narodowej Wydziału Kultury, Wojewódzkiego  
Konserwatora Zabytków w Poznaniu, mps PP PKZ
- c.d. wkł. nr 3

23. Źródła ikonograficzne i fotograficzne (rodzaj, miejsce przechowywania, sygnatury)

Zdjęcie założenia dworskiego, 1930 r., J.Puciń-  
ski, zbiory prywatne A.Wasiutyńskiej.

24. Uwagi różne

PRACOWNIA  
BADAŃ I DOKUMENTACJI  
ZABYTEKÓW

dr Aleksander Jankowski  
85-343 Bydgoszcz, ul. Jeżynowa 61, tel. 79-64-67  
Regon 091346756. NIP 967-012-90-02

25. Opracował

tekst dr Aleksander Jankowski, lipiec 1997 r.  
(imię nazwisko, data, podpis)

plany, rysunki iw.  
(imię nazwisko, data, podpis)

zdjęcia iw.  
(imię nazwisko, data, podpis)

miejsce przechowywania negatywów PSOZ Piła ul. Tczewska 1

Karta po wypełnieniu podlega ochronie na podstawie przepisów prawa autorskiego

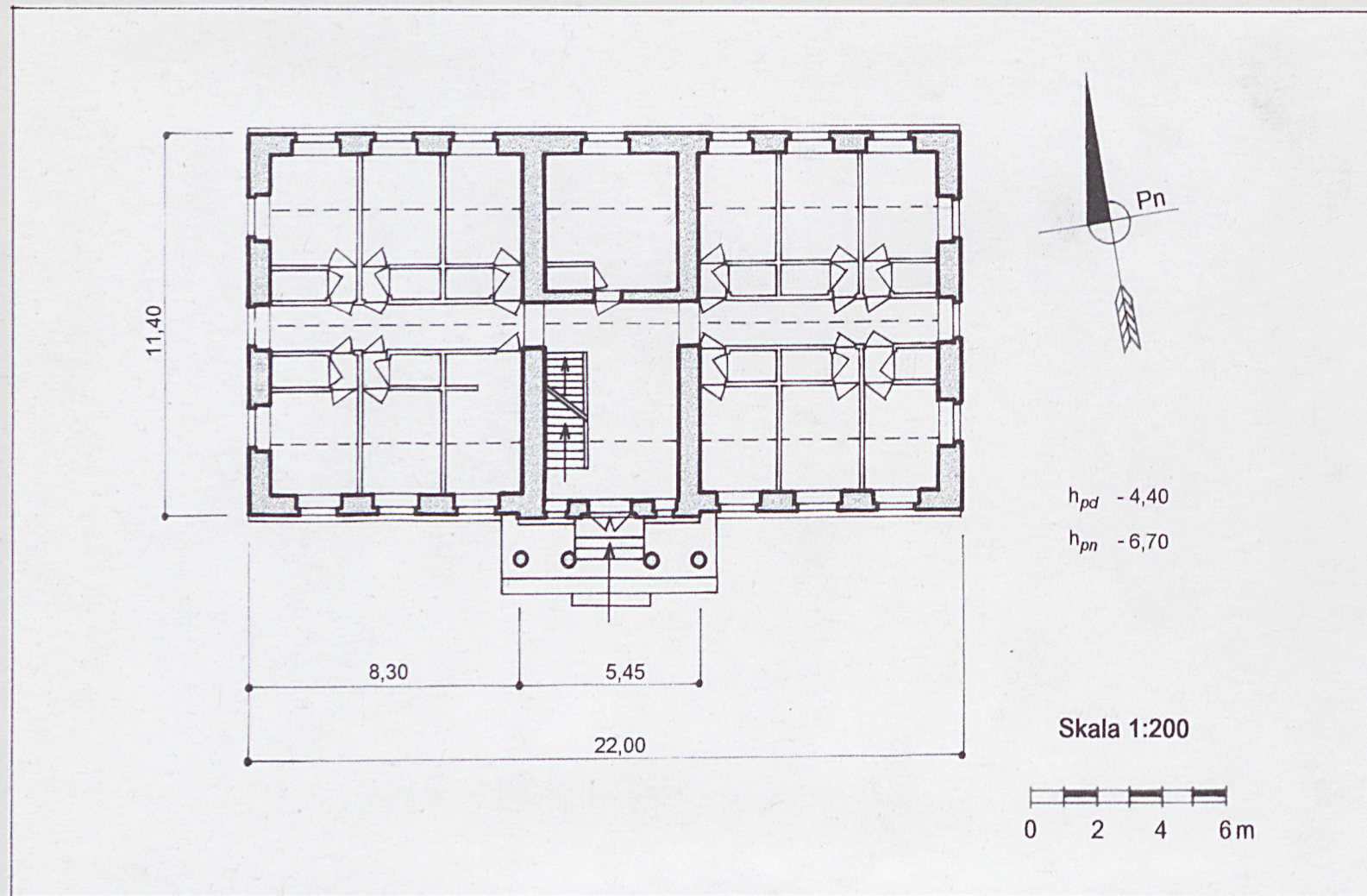
26. Adnotacje o inspekcjach, informacje o zmianach (daty, imiona i nazwiska wypełniających)

27. Załączniki

5 wkładek



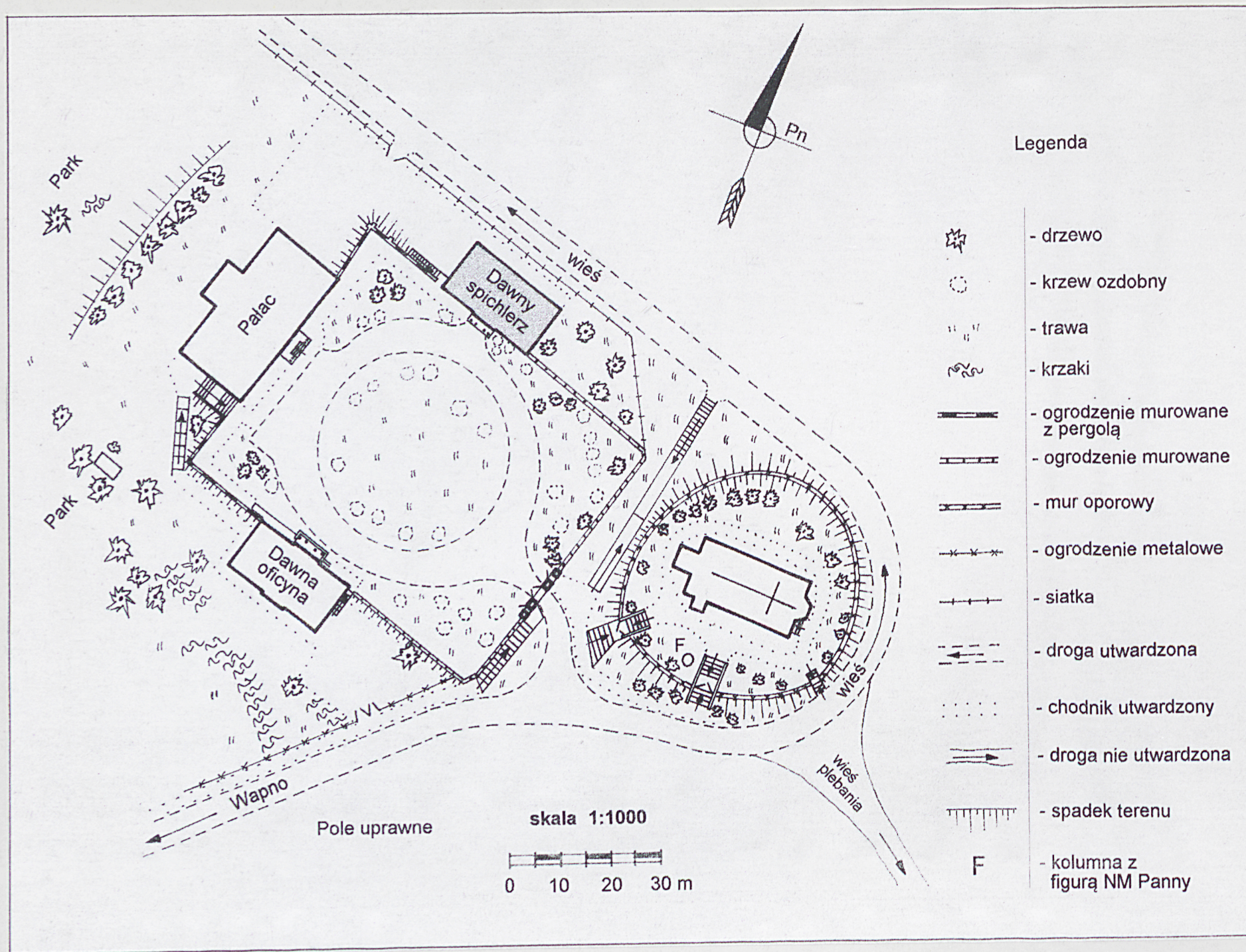
1. Miejscowość..... <u>SREBRNA GÓRA</u>	4. Obiekt (nazwa jak w karcie)	5. Zawartość wkładki (nazwa materiału uzupełniającego)
2. Gmina..... <u>Wapno</u>	<u>Spichlerz</u>	<u>Rzut, plan sytuacyjny.</u>
3. Województwo..... <u>pilskie</u>		



Wkładkę założył: A. Jankowski, lipiec 1997 r.  
(imię, nazwisko, data)

Miejsce przechowywania negatywów: .....







1. Miejscowość..... <u>SREBRNA GÓRA</u>	4. Obiekt (nazwa jak w karcie)	5. Zawartość wkładki (nazwa materiału uzupełniającego)
2. Gmina..... <u>WAPNO</u>	Spichlerz	c.d. pkt. 12,13,18.
3. Województwo..... <u>pilskie</u>		

c.d. pkt. 12.

ckiego. W 1720 r. Czarlińscy, a następnie, po poł. XVIII w., Anna ze Skrzetuskich Bojanowska. Pod kon. XVIII w. wieś przejął Józef Radziwiński, wojewoda gnieźnieński, który w 1791 r. w miejscu starego dworu, rozpoczął budowę nowej, reprezentacyjnej siedziby. Spichlerz wzniesiono ok. 1800 r., w końcowym etapie budowy założenia dworskiego. Na pocz. XIX w., wraz z innymi zabudowaniami i pałacem, stanowił wiano Marianny Radziwińskiej. W wyniku jej małżeństwa z Aleksandrem Ezechielem Moszczeńskim przez ponad sto lat pozostawał własnością rodziny Moszczeńskich. W pierwszej ćwierci XX w. spichlerz był w znacznym stopniu zniszczony. Nowy właściciel - Stanisław Mieczkowski, który w 1925 r. kupił dwór z parkiem i zabudowaniami, przystąpił w 1930 r. do prac remontowych w spichlerzu. Być może już wówczas spichlerz, przynajmniej częściowo zaadoptowano na cele mieszkalne. W 1945 r. budynek przeszedł na własność Skarbu Państwa i użytkowany był przez miejscowe PGR. W 1971 r. spichlerz przewidziany na cele hotelowe ośrodka szkoleniowo-wypoczynkowego Wojewódzkiego Zrzeszenia Gospodarki Komunalnej i Mieszkaniowej gruntownie wyremontowano i przebudowano. W 1979 r. w budynku wybuchł pożar, który strawił dach. W 1981 r. w Srebrnej Górze założono Państwowy Dom Pomocy Społecznej i spichlerz zaczął pełnić funkcję pensjonatu.

Spichlerz zachował pierwotną bryłę oraz detal architektoniczny - częściowo zrekonstruowany. Należy mu stracił oryginalne rozplanowanie wnętrza. Z dawnego układu przetrwała zapewne sień (poprzeczona oryginalnym prtykiem) oraz usytuowane dziś na przeciw, po drugiej stronie korytarza (w trakcie pñ.), duże pomieszczenie, tej samej co sień szerokości i o takiej samej grubości murów. Spichlerz od początku zaplanowany jako jeden z elementów kompozycyjnych założenia pałacowego, podkreśla jego osiowy charakter, zamyka od pñ. dziedziniec i wraz ze znajdującą się na przeciw oficyną o analogicznie rozwiązanej elewacji (z portykiem), tworzy architektoniczną "ramę" dla pałacu. Spichlerz widziany od strony dziedzińca jako budynek jednokondygnacyjny, kryty stromym dachem o stosunkowo dużej połaci, z portykiem kolumnowym na osi elewacji frontowej, nawiązuje do typowego w tym czasie w Wielkopolsce modwu szlacheckiej siedziby wiejskiej o skromnych cechach klasycystycznych. Zarazem jego fasada jest kompozycyjnym odpowiednikiem portykowej fasady pałacu. Koncepcja odwołująca się w rozwiązaniu elewacji do tradycyjnego modelu siedziby pańskiej dla budynku o charakterze gospodarczym, nie była w tym czasie odosobniona. W Srebrnej Górze jednak zastosowano ją do spichlerza, maskując jego rzeczywistą funkcję. Elewacja frontowa ukształtowana tak jak w oficynie, bliska jest w

verte

Wkładkę założył: A.Jankowski, lipiec 1997 r.  
(imię, nazwisko, data)

Miejsce przechowywania negatywów: .....



formach i proporcjach portyku ogrodowemu pawilonowi w Dobrojewie z kon. XVIII w. Rzeczywistą funkcję budynku maskowały również pozostałe elewacje, o regularnej, osiowej kompozycji, z dekoracyjnie zaakcentowanymi narożnikami, gzymsami międzykondygnacyjnymi i koronującym oraz opaskami z uszakami i kluczem ujmującymi otwory okienne.

c.d. pkt. 13.

BRYŁA

Budynek podpiwniczony, jednokondygnacyjny (od płn., wsch. i zach. z suterrenami wyniesionymi do poziomu parteru), z użytkowym poddaszem, kryty dachem naczółkowym z kolumnowym portykiem krytym dachem dwuspadowym.

ELEWACJE : na kamiennym cokole (nieco niższym od frontu), tynkowane, w elewacji płn. i pdn. ocienione wydatnym okapem, z boniowanymi narożnikami i międzykondygnacyjnym fryzem opaskowym w elewacji płn., wsch. i zach.; w elewacji wsch. i zach. gzyms akcentujący podstawę szczytu podkreśla kondygnację poddasza; otwory okienne z wydatnymi pidokiennikami, na pierwszej kondygnacji - w opaskach tynkowych z uszakami i kluczem.

Elewacja frotowa : dziewięcioosiowa z trójosiową partią środkową osłoniętą portykiem o kolumnach typu tokańskiego wspierających gładki architrav zwieńczony profilowanym gzymsem, ponad którym wznosi się fronton z półkolistym okulesem na osi.

Elewacja płn. : siedmioosiowa, o osiach wyznaczonych przez otwory okienne oraz otwór drzwiowy w środkowej części przyziemia.

Elewacja wsch. i zach. : trójosiowa, z dwuosiowym szczytem, o osiach wyznaczonych przez otwory okienne.

WNĘTRZE

W wyniku gruntownej przebudowy pierwotny układ wnętrza uległ zmianie. Wejście główne ocienione portykiem, prowadzi do sieni, która zachowała zapewne swoje dawnepołożenie, mieszczącej w części zach. klatkę schodową i otwierającej się na całej szerokości do biegnącego wzdłuż osi podłużnej korytarza komunikującego się z poszczególnymi pomieszczeniami traktu płn. i pdn. Pokoje obu traktów, oprócz znajdującego się na osi poprzecznej i odpowiadającego szerokością sieni, mają podobne wymiary - wydzielony niewielki przedpokój i w.c. W suterrenie - podobny jak na parterze układ dwu- i pół-traktowy, z tym, że sień i drzwi prowadzące na zewnątrz znajdują się w środkowej części traktu płn. Na poddaszu klatka schodowa prowadzi do niewielkiego saloniku otwartego od wsch. i zach. do krótkich korytarzy komunikujących się z pomieszczeniami mieszkalnymi.

INSTALACJE : elektryczna, wodno-kanalizacyjna (z odpływem do osadnika), c.o., odgromowa, telefoniczna.

c.d. pkt. 18.

ki Komunalnej i Mieszkaniowej w Wągrowcu; dokumentacja dostępna w archiwum Państwowego Domu Pomocy społecznej w Srebrnej Górze.



1. Miejscowość.....	2. Gmina.....	3. Województwo.....	4. Obiekt (nazwa jak w karcie)	5. Zawartość wkładki (nazwa materiału uzupełniającego)
SREBRNA GÓRA	Wapno	pilskie	Spichlerz	c.d. pkt. 21,22.

c.d. pkt. 21.

Mapa gruntów dóbr Srebrna Góra, 1890 r., skala 1:2500, Archiwum Państwowe w Poznaniu.

Odręczny projekt zagospodarowania parku sporządzony w 1929 r. przez S.Mieczkowskiego, nr 938, Archiwum Państwowe w Poznaniu.

c.d. pkt. 22.

Poznań 1974.

Bibliografia dotycząca całego założenia :

- Słownik Geograficzny Królestwa Polskiego, t.XIV, s.153-154, Warszawa 1890.
- Durczykiewicz L., Dwory polskie w Wielkim Księstwie Poznańskim, poznań 1912.

Wkładkę założył: A.Jankowski, lipiec 1997 r.  
(imię, nazwisko, data)

Miejsce przechowywania negatywów: .....



1. Miejscowość <u>SREBRNA GÓRA</u>	4. Obiekt (nazwa jak w karcie)	5. Zawartość wkładki (nazwa materiału uzupełniającego)
2. Gmina <u>Wapno</u>	<u>Spichlerz</u>	<u>Zdjęcia</u>
3. Województwo <u>pilskie</u>		

3.



4.



5.



Wkładkę założył: A.Jankowski, lipiec 1997 r.  
(imię, nazwisko, data)

Miejsce przechowywania negatywów: .....



6.



7.



8.



3. Widok z portyku dworu.

4. Linia elewacji frontowej (od zach.)

5. Portyk

6. Elewacja zach. - widok z parku.

7. Elewacja płn. - widok z płn.-zach.

8. Elewacja wsch.

9. Widok z płn.-wsch.

9.





1. Miejscowość.....SREBRNA GÓRA.....	4. Obiekt (nazwa jak w karcie)	5. Zawartość wkładki (nazwa materiału uzupełniającego)
2. Gmina.....Wapno.....	Spichlerz	Zdjęcia
3. Województwo.....polskie.....		

10.



11.



12.



A.Jankowski, lipiec 1997 r.

Wkładkę założył: .....  
(imię, nazwisko, data)

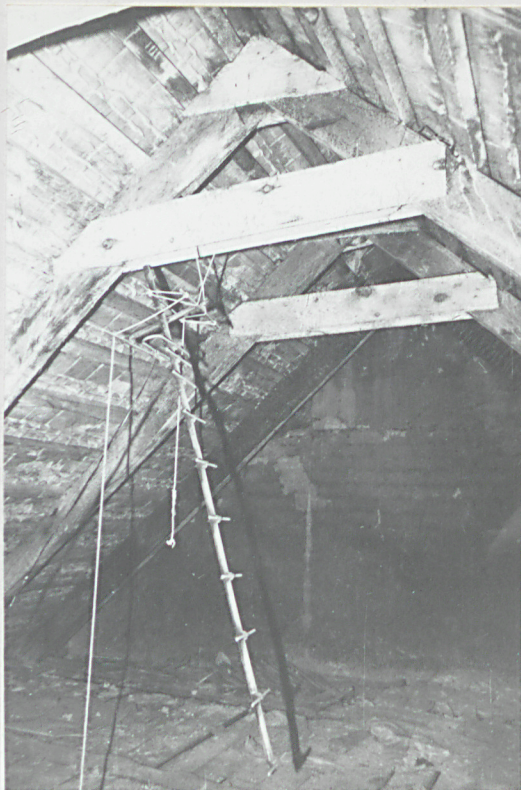
Miejsce przechowywania negatywów: .....



13.



14.



15



10. Okno elewacji frontowej.

11. Okno sutereny.

12. Drzwi frontowe

13. Korytarz parteru.

14. Więźba dachu.

15. Poddasze - nadpalone elementy ściany stolcowej.