

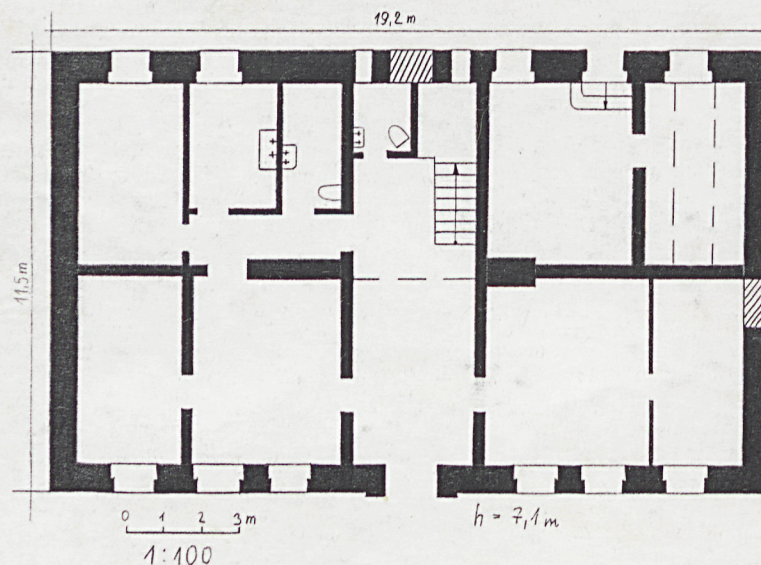
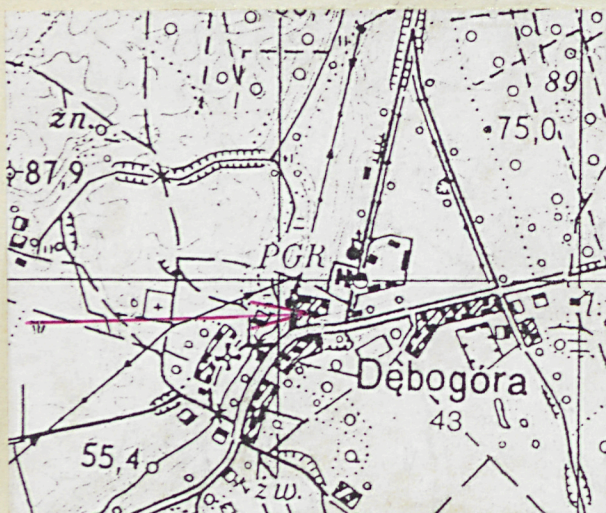
1. Obiekt DWÓR

20851

2. Czas powstania
ok. 1809 r.
przebud. 1971(2)

3. Miejscowość DĘBOGÓRA

11. Zdjęcia, plan sytuacyjny, rzuty



4. Adres Dębogóra nr 18
64-961 Kuznica Żelichowska

nr hipoteczny nr dz. 246(6)

5. Przynależność administracyjna

województwo pilskie

gmina Wieleń

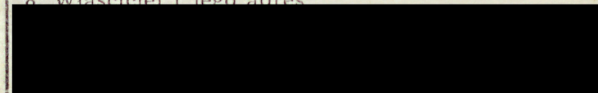
6. Poprzednie nazwy miejscowości
niem. Eichberg

7. Przynależność administracyjna
przed 1.VI.1975 r.

województwo poznańskie

powiat trzcianecki

8. Właściciel i jego adres



9. Użytkownik i jego adres
j.w.

10. Rejestr zabytków

Nr A-762 data 22.03.1995



autor zdjęć Bernadeta Piemur
data wykonania 03.1995
miejsce przechowywania negatywów
Q802 P.ta

12. Autorzy, historia obiektu, określenia stylu.

Od poł. XIII w. Dębogóra była osadą z małym grodem. Po konfiskacie Żarembom przez króla Łokietka za zdradę stanu staje się królewską, wykupioną przez Górków w 1515 r. następnie we władaniu Czarnkowskich, Kostków, Opalińskich. Od 1617 r. Jest wsią sołecką. W 1789 r. wdowa po Piotrze Sapieha została zmuszona pod naciskiem administracji pruskiej do sprzedaży części dóbr z Dębogórą niemieckiemu nabywcy. Z zachowanych zapisów katastralnych wynika, że w latach 1825-1873 była własnością Netzmera określanego jako Freischul-tze (tj. niezależnego sołtysa). Następni nabywcy określani są jako właściciele ziemscy. Byli to od 1873 r. Juliusz Lederboge, od 1907 Fryderyk Bethe, od 1925 Kurt Szczepański, od 1940 Hugo Kamp, w latach 1942-45 Arndt Hahn. Po 1945 roku w budynku znajdowały się mieszkania i biuro PGR. W 1995 roku zespół nabyty przez [redacted] Dwór zbudowany na pocz. XIX w., na karcie budynku znajdującej się w PGR Międzyledzie figuruje 1809 r, o tradycji barokowej. Założenie dworskie widoczne jest na mapie z ok. 1825 r. Ok. 1935 r. zbudowano na zach. od dworu piwnicę-ziemiankę.

13. Opis (sytuacja, materiał i konstrukcja, rzut, bryła, elewacje, dach wnętrze wyposażenie, instalacje)

Wieś Dębogóra znajduje się w pagórkowatej okolicy 10 km na pn od Wielenia, 15 km na wsch. od Krzyża przy lokalnej szosie. Zespół dworsko-parkowy znajduje się w pn. części wsi, ok. 300m na wsch. od kościoła. Dwór położony na szczycie wzgórza, od pd. i wsch otoczony parkiem położonym na stoku wzdłuż. Park ogrodzony płotem z siatki. Wjazd do dworu znajduje się od wsch. wyasfaltowaną drogą. Teren wokół dworu wyłożony dużymi płytami betonowymi, od pd. niski murek granitowy, obsadzony żywopłotem. Od pd-zach. dróżka prowadząca do zabudowań gospodarczych; 2 budynki gospodarcze znajdują się na pn. od dworu. W części pn.-wsch. posesji znajduje się hydrofornia. Na zach. od dworu piwnica ziemianka. Na wsch. od dworu duża lipa pomnikowa. Od pd. dróżka prowadząca do dolnej części parku, do furtki i drogi. Przy dróżce 2 duże dęby.

Ściany dworu na parterze zbudowane z granitu, 1 piętro zbudowane z cegły, otynkowane. Stropy drewniane wypełnione polepą glinianą z podsufitką, w sieni i w pomieszczeniu pn.-wsch. odkryte belki drewniane. Wieżba dachowa drewniana krokwiowo-jętkową z prostokątną ramą stolcową. Pokrycie dachu: dachówką ceramiczną karpiówką, podwójną w łuskę. Posadzki: w sieni i na klatce beton przykryty resztkami płytek PCV, w mieszkaniach podłogi wielowarstwowe drewniane przykryte innymi warstwami nowych pokryć - płytami pilśniowymi, PCV oraz wykładzinami Rekord. w łazience na piętrze nowa terakota, w łazience i WC na parterze wykładziny zmywalne. W pomieszczeniu na węgiel i kotłowni betonowe. Na strychu podłoga deskowa biała. Schody: w sieni betonowe 2 biegowe z 2 podestami, do kotłowni stopnie betonowe. Na strych drabina metalowa. Okna: na parterze okna zespolone 2skrzydłowe, na piętrze okna podwójne skrzynkowe, 2 poziomowe, 2-dzielne ze stałym ślemieniem. W WC i składziku na parterze okna krosnowe, pojedyncze, 2-skrzydłowe, ze stałym ślemieniem. W kotłowni okno metalowe stałe, 6-kwaterowe. Zsyp na węgiel zamknięty deskową okiennicą, 1-skrzydłową na zawiasach pasowych. Drzwi: Drzwi frontowe, drewniane pełne, 2-skrzydłowe, ramowo-płycinowe z listwą przemykową, na zawiasach czopowych, z zamkiem wpuszczanym. Do kotłowni drzwi drzwi z blachy, 1-skrzydłowe wzmocnione płaskownikiem z blachy ustawionym po przekątnej, zamknięcie na kłódkę. Drzwi wewnętrzne z płyty pilśniowej 1 skrzydłowe, przylgowe, pełne i oszklone.

Dwór na rzucie prostokąta wydłużonego w kierunku wsch.-zach., 2-traktowy wejście główne w centrum ściany pd. Za drzwiami gł. prostokątna sień biegnąca przez cały budynek aż do ściany pn. W Końcu sieni klatka schodowa (nowa, wstawiona wtórnie) przy niej WC. Bryła: zwarta prostopadłościenna, 2-kondygnacyjna, nakryta wysokim dachem 4-spadowym, ściany parteru ukośne w celu zapewnienia lepszej statyki budynku. Elewacje: parterowe z łamanego granitu o mieco ukoście wymurowanych ścianach, oddzielone od otynkowanych ścian piętra uskokiem. Piętro o gładkich ścianach ze skromnymi profilowanymi gzymsami podokiennymi i wieńczącym. Okna i drzwi parteru ujęte w szerokie płaskie opaski.

14. Kubatura	15. Powierzchnia użytkowa	16. Przeznaczenie pierwotne	17. Użytkowanie obecne
1781 m ³	245 m ²	dwór - mieszkalne	mieszkalne

18. Prace budowlane i konserwatorskie, ich przebieg i dokumentacja
Remont kapitalny budynku w 1971i2 roku obejmował, wymianę stolarek okiennych i drzwiowych, wymianę klatki schodowej, zmiany w układzie pomieszczeń, malowanie elewacji wraz z kamieniem na zewnątrz, zamurowanie wejść w ścianie wsch. i pn.

19. Stan zachowania (fundamenty, ściany zewnętrzne, ściany wewnętrzne, sklepienia, stropy konstrukcje dachowe, pokrycie dachu, wyposażenie i instalacje)
Fundamenty brak izolacji przeciwwilgociowej, Ściany miejscami zawilgocone i zagrzybione, popękane, małe ubytki tynku. Zamurowane wejścia w ścianie wsch. i centrum ściany pn. ,w tej ścianie zamurowane w części dolnej 2 okna i w ten sam sposób 1 okno w ścianie zach. Kamienne elewacje pomalowane farbą wraz ze spoinami, powyżej pomalowane jasną farbą silnie łuszczącą się. Stropy w stanie dobrym, w części zacieki spowodowane nieszczelnościami dachu. Pokrycie dachu z prześwitami. W sieni wymieniona klatka schodowa z WC pod nią . Wprowadzono kilka ścianek działowych na parterze i piętrze. Instalacja c.o. wymaga modernizacji. Wymienione stolarki okienne na parterze i piętrze, oraz większość stolarek drzwiowych.

20. Najpilniejsze postulaty konserwatorskie

Przełożenie dachu z zachowaniem dachówki ceramicznej, założenie izolacji przeciwwilgociowej, osuszenie ścian, naprawa pęknięć elewacji oraz jej remont.

21. Akta archiwalne (rodzaj akt, numer i miejsce przechowywania)

22. Bibliografia Witold Porankiewicz, Dokumentacja parku dworskiego w Dębogórze, 1984 mps
Powiat Trzcianecki wczoraj i dziś, Poznań 1961 .

23. Źródła ikonograficzne i fotografie (rodzaj, miejsce przechowywania, sygnatury)

24. Uwagi różne

25. Wypełnił
mgr Bernadeta Piecuch

imię i nazwisko

data XI.1995

26. Sprawdził

imię i nazwisko

data

27. Załączniki 2

1. Miejscowość DĘBOGÓRA	2. Obiekt (nazwa jak w karcie) DWÓR	3. Zawartość wkładki (nazwa obiektu i materiału uzupełniającego) c.d. opisu
----------------------------	--	--

Elewacja frontowa pd. symetryczna, 7-osiowa z centralnie umieszczonym wejściem głównym, po bokach po 3 okna rozmieszczone symetrycznie. Na piętrze nad drzwiami okno ujęte po bokach w 2 pary płaskich pilastrów przecinających gzyms podokienny, zwieńczonych uproszczonym profilem.

Elewacje wsch. i zach. na parterze bez otworów (w elewacji wsch. widoczny w centrum zamurowany otwór drzwiowy), na piętrze 3 prostokątne wnęki okienne, rozmieszczone symetrycznie. W elewacji zach. analogiczne wnęki, skrajnej wnęcie od pn. górna część stolarki okna krzyżowego. Elewacja pn. 7-osiowa z wejściem do kotłowni w 2 osi od wsch. W centrum ślad po zamurowanych drzwiach z parą wąskich okienek po bokach. Na piętrze okna rozmieszczone symetrycznie, pierwsze okno od zach i 3 licząc od wsch. zamurowane w części dolnej. Wnętrze : w centrum sieni sięgająca aż do przeciwległej ściany, na suficie 2 odkryte drewniane belki. W końcu sieni klatka schodowa wstawiona wtórnie. Układ wnętrz dwutraktowy, pokoje duże prostokątne, niektóre z wtórnymi ściankami działowymi. W składzie opału w narożniku pn.-wsch. odkryty drewniany strop belkowy. Wyposażenie : brak, zniszczone podczas remontu przeprowadzonego w latach 1971(2. Instalacje: elektryczna, wodociągowa, wod.-kan. odprowadzona do zbiorników bezodpływowych, c.o.o.





1. Miejscowość

DĘBOGÓRA

2. Obiekt (nazwa jak w karcie)

Dwór

3. Zawartość wkładki (nazwa obiektu i materiału uzupełniającego)

fotografie

