

Karta ewidencyjna zabytków
architektury i budownictwa

A B C D E F G H I J K L M N O P R S T U V X Y Z

18116
Nr ELKOPOLSKIE

1. Obiekt

5131/2

OFICyna ZAŁOŻENIA DWORSKIEGO
OB. PENSJONAT-HOTEL

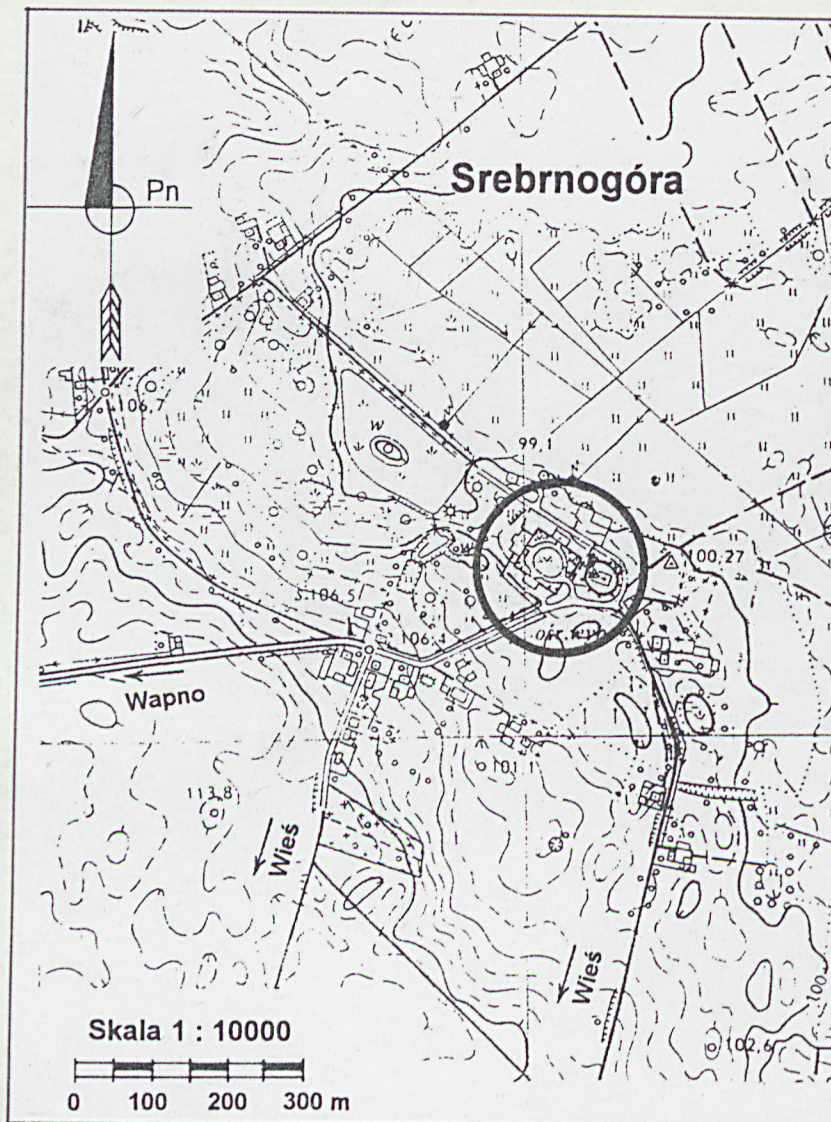
2. Czas powstania
ok. 1800 r.

3. Miejscowość

SREBRNA GÓRA

11. Zdjęcia, rzut, przekrój, sytuacja, orientacja

1. Oficyna i dwór od str.dziedzińca
2. Elewacja frontowa



c.d. wkł. nr: 1,4,5

4. Adres

Srebrna Góra
62-120 Wapno

nr hipoteczny KW t.1,k.8

5. Przynależność administracyjna

województwo pilskie

gmina Wapno

6. Poprzednie nazwy miejscowości

Srebrznagórka
Górki Srebrne
Srebrnogóra

7. Przynależność administracyjna
przed 1 VI 1975

województwo poznańskie

powiat Wągrowiec

8. Właściciel i jego adres

Państw.Dom Pomocy Społ.
Srebrna Góra
62-120 Wapno

9. Użytkownik i jego adres

jw.

10. Rejestr zabytków

A144 /kl.III-68/29/68

Nr data

1.06.1968 r.

12. Autorzy, historia obiektu, określenia stylu.

W XIII i XIV w. wieś była własnością Górków herbu Łódzia. Dokumenty jako właścicieli Srebrnej Góry wymieniają : w 1343r. - Mikołaja z Będkowa, w 1386 r. - Mikołaja ze Srebrnej Górki. W XV w. Srebrna Góra miała prawa miejskie i w 1458 r. ciążył na niej obowiązek wystawienia jednego żołnierza pieszego na wyprawę malborską. W latach 1429-1436 trzy działy włości srebrnogórskich należały do kanclerza poznańskiego, kanonika gnieźnieńskiego - Mikołaja z (Miejskiej) Górki. W 1429 r. zapisał on kopę groszy z miejscowości "Srebrznagórka" na szkołę gnieźnieńską. Jeszcze w poł. XV w. wójtem Srebrnej Góry był Jan Świerczewski herbu Łódzia. Zapewne do kon. XVI w. wieś stanowiła własność Górków. W latach 1557-79 liczyła 16-18 łanów, miała kuźnię, karczmę i wiatrak. W 1592 r., po śmierci ostatniego z rodu Górków - Stanisława, wojewody poznańskiego, majątek odziedziczył ród Czarnkowskich. Jednak nie zachowały się wzmianki dotyczące przejęcia Srebrnej Góry oraz jej kolejnych właścicieli w kon. XVI w. i pierwszej poł. XVII w. W drugiej poł. XVII w. dobra srebrnogórskie należały do Andrzeja Smuszewskiego, starosty bobrowi-

c.d. wkł. nr 2

13. Opis (sytuacja, materiał i konstrukcja, rzut, bryła, elewacje, wnętrze, wyposażenie, instalacje).

SYTUACJA

Oficyna pomyślana została jako istotny element kompozycyjny założenia dworskiego usytuowanego w płn.-zach. części wsi. Jego centrum zajmuje położony na niewielkim wzniesieniu pałac, zwrócony frontem na wsch., poprzedzony podjazdem-dziedzińcem z reprezentacyjną bramą od wsch. Oficyna znajduje się na pdn. skarpie wzniesienia wzmocnionej murem oporowym i zamyka dziedziniec od pdn. Jej odpowiednikiem po przeciwnej stronie dziedzińca jest spichlerz. Do wsch. elewacji oficyny, wyższej niż frontowa, przylegają schody łączące dziedziniec ze znajdującym się u podnóża skarpy niewielkim podwórzem (z bramą od wsch.) i sąsiadującym z nim od pdn. i pdn.-zach. parkiem krajobrazowym z wydzielonym tuż przy oficynie, od pdn. ogrodem warzywno-kwiatowym.

MATERIAŁ, KONSTRUKCJA, TECHNIKA

Fundamenty : z kamienia polnego na zaprawie wapienno-glinianej.

Ściany : nośne - z cegły pełnej, ceramicznej, tynkowane, wzmocnione wieńcem żelbetowym na poziomie murłaty; działowe - z cegły dziurawki, tynkowane; na poddaszu - z płyt gipsowo-kartonowych na stalowych kształtownikach.

Stropy : ceramiczne, z tynkową podsufitką; w suterrenach - odcinkowe na belkach stalowych dwuteowych; na pierwszej kondygnacji - strop Kleina półciężki z cegły pełnej; na poddaszu - strop Kleina lekki z cegły dziurawki.

Posadzki : gładź betonowa pokryta płytkami pcv, lastico i terrakotą.

Pokrycie dachu : dachówka karpiówka ułożona w koronkę.

Wieżba dachu : drewniana, krokwiowo-jętkowa wzmocniona wiatrownicami, ze ścianą przeciwogniową na osi poprzecznej.

Schody : zewnętrzne - betonowe, wolne, prostokątne; wewnętrzne - betonowe, okładane płytkami lastrico, jednobiegowe.

Otwory drzwiowe : prostokątne.

Drzwi - zewnętrzne : frontowe - współczesne, pojedyncze, tępe, dwuskrzydłowe, ramowo-płycinowe z przeszklonym nadświetlem, w elewacji zach. - współczesne, pojedyncze, tępe, jednoskrzydłowe, ramowo-płytowe, z przeszklonym nadświetlem; wewnętrzne : współczesne, tępe, jednoskrzydłowe, płytowe.

Otwory okienne : prostokątne; we frontonie portyku oraz szczycie pseudoryzalitu - półkoliste.

Okna : współczesne, skrzynkowe, podwójne; dwuskrzydłowe ze ślaniem, o trójpoziomowych skrzydłach (jednopolowych w nadślaniu); ponadto : w elewacji wsch. suterren - skrzynkowe, podwójne, dwuskrzydłowe, o skrzydłach trójpoziomowych (trójpolowych); w elewacji frontowej - para krosnowych, jednoskrzydłowych ze ślaniem; w szczycie pseudoryzalitu i frontonie portyku - pojedyncze, krosnowe, o półkolistym polu; w połaci dachu - uchylne, typu VELUX.

<p>14. Kubatura</p> <p>ca 2400 m³</p>	<p>15. Powierzchnia użytkowa</p> <p>ca 580 m²</p>	<p>16. Przeznaczenie pierwotne</p> <p>oficyna</p>	<p>17. Użytkowanie obecne</p> <p>budynek hotelowy</p>
<p>18. Prace budowlane i konserwatorskie, ich przebieg i dokumentacja</p> <p>1971-72 r.</p> <ul style="list-style-type: none"> - rozebranie drewnianych przybudówek; - wykonanie pionowej izolacji fundamentów; - wymiana stropów drewnianych nad parterem i poddaszem na stropy Kleina; - wzmocnienie ścian nośnych pod murłatą wieńcem żelbetowym; - wymurowanie nowych ścian działowych i rozebranie dawnej klatki schodowej; - wybicie dodatkowych otworów architektonicznych; - założenie nowej więźby dachu i pokrycia; - założenie nowych opierzeń; - remont instalacji wodnej; - założenie instalacji c.o.; - wymiana całej stolarki okiennej i drzwiowej; - założenie nowych podłóg i posadzek; <p>wykonawca : PP PKZ Poznań oraz Miejskie Przedsiębiorstwo Gospodarki Komunalnej i Mieszkaniowej w Wągrowcu; dokumentacja dostępna w archiwum Państwowego Domu Pomocy Społecznej w Srebrnej Górze.</p> <p>1982 r. - osuszenie murów metodą elektroosmotyczną; wykonawca : Spółdzielnia Pracy "Elektroenergia", Warszawa; dokumentacja dostępna jw.</p> <p>1994 r. - wykonanie podjazdu dla osób niepełnosprawnych; dokumentacja dostępna jw.</p> <p>1996 r. - przebudowa poddasza :</p> <ul style="list-style-type: none"> - rozebranie dawnych ścian działowych; - wydzielanie nowych pomieszczeń z płyt gipsowo-kartonowych docieplanych styropianem; <p>c.d. wkł. nr 2</p>		<p>19. Stan zachowania (fundamenty, ściany zewnętrzne, ściany wewnętrzne, sklepienia, stropy, konstrukcje dachowe, pokrycie dachu, wyposażenie i instalacje)</p> <p>Stan zachowania struktury architektonicznej - dobry;</p> <ul style="list-style-type: none"> - drobne ubytki tynku; - zarośnięte i niedrożne rynny i rury spływowe; - ubytki farby na stolarce okiennej; <p>20. Najpilniejsze postulaty konserwatorskie</p> <ul style="list-style-type: none"> - oczyszczenie rynien i rur spływowych; - uzupełnienie ubytków tynku; - konserwacja stolarki okiennej. 	

21. Akta archiwalne (rodzaj akt, numer i miejsce przechowywania)

- na temat samej oficyny - brak
- dotyczące całego założenia :

Inwentarz wsi Wapno i Górki Srebrne, r.1665-71, Inskrypcje castr. Kcynia, nr 131, k. 213-216, Archiwum Państwowe w Poznaniu.

Inwentarz dóbr Górki Srebrne z wykazem służby dworskiej, 1720 r., Relationes Kcynensis, 58, k.37, Archiwum Państwowe w Poznaniu.

c.d. wkł. nr 3

22. Bibliografia

Na temat samej oficyny :

- Berdyszak M., Sajkowska I., Dwór w Srebrnej Górze, pow. wągrowiecki. Dokumentacja historyczna, mps PP PKZ, Poznań 1960.
- Katalog Zabytków Sztuki w Polsce, t.V, z.27 s.26, Warszawa 1964.
- Pałat Z., Pałac w Srebrnej Górze, pow. Wągrowiec. Dokumentacja konserwatorska prac remontowo-konserwatorskich prowadzonych w latach 1968-1973 na zlecenie Prezydium Wojewódzkiej Rady Narodowej Wydziału Kultury, Wojewódzkiego Konserwatora Zabytków w Poznaniu, mps PP PKZ Poznań 1974.

c.d. wkł. nr 3

23. Źródła ikonograficzne i fotograficzne (rodzaj, miejsce przechowywania, sygnatury)

Zdjęcie założenia dworskiego sprzed 1925 r. w Kronice Parafialnej, rkp, plebania kościoła p.w. św.Mikołaja w Srebrnej Górze.

Zdjęcie założenia dworskiego, 1930 r., J.Puciński, zbiory prywatne A.Wasiutyńskiej.

24. Uwagi różne

**PRACOWNIA
BADAŃ I DOKUMENTACJI
ZABYTEKÓW**

dr Aleksander Jankowski
85-343 Bydgoszcz, ul. Języnowa 61, tel. 79-64-67
Regon 091346756, NIP 967-012-90-02

25. Opracował

tekst dr Aleksander Jankowski, lipiec 1997 r.
(imię nazwisko, data, podpis)

plany, rysunki iw.
(imię nazwisko, data, podpis)

zdjęcia iw.
(imię nazwisko, data, podpis)

miejsce przechowywania negatywów PSOZ Piła ul. Tczewska 1

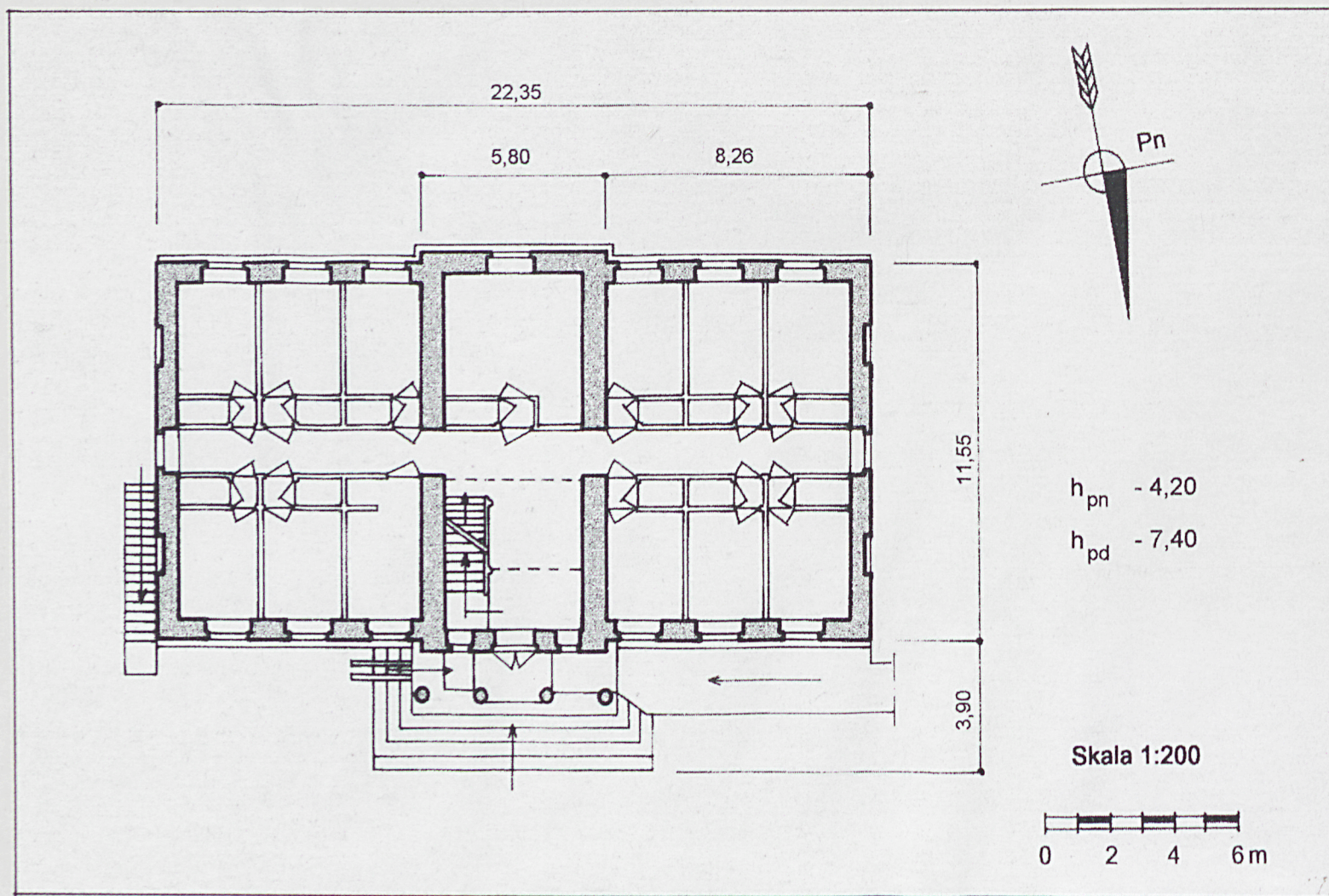
Karta po wypełnieniu podlega ochronie na podstawie przepisów prawa autorskiego

26. Adnotacje o inspekcjach, informacje o zmianach (daty, imiona i nazwiska wypełniających)

27. Załączniki

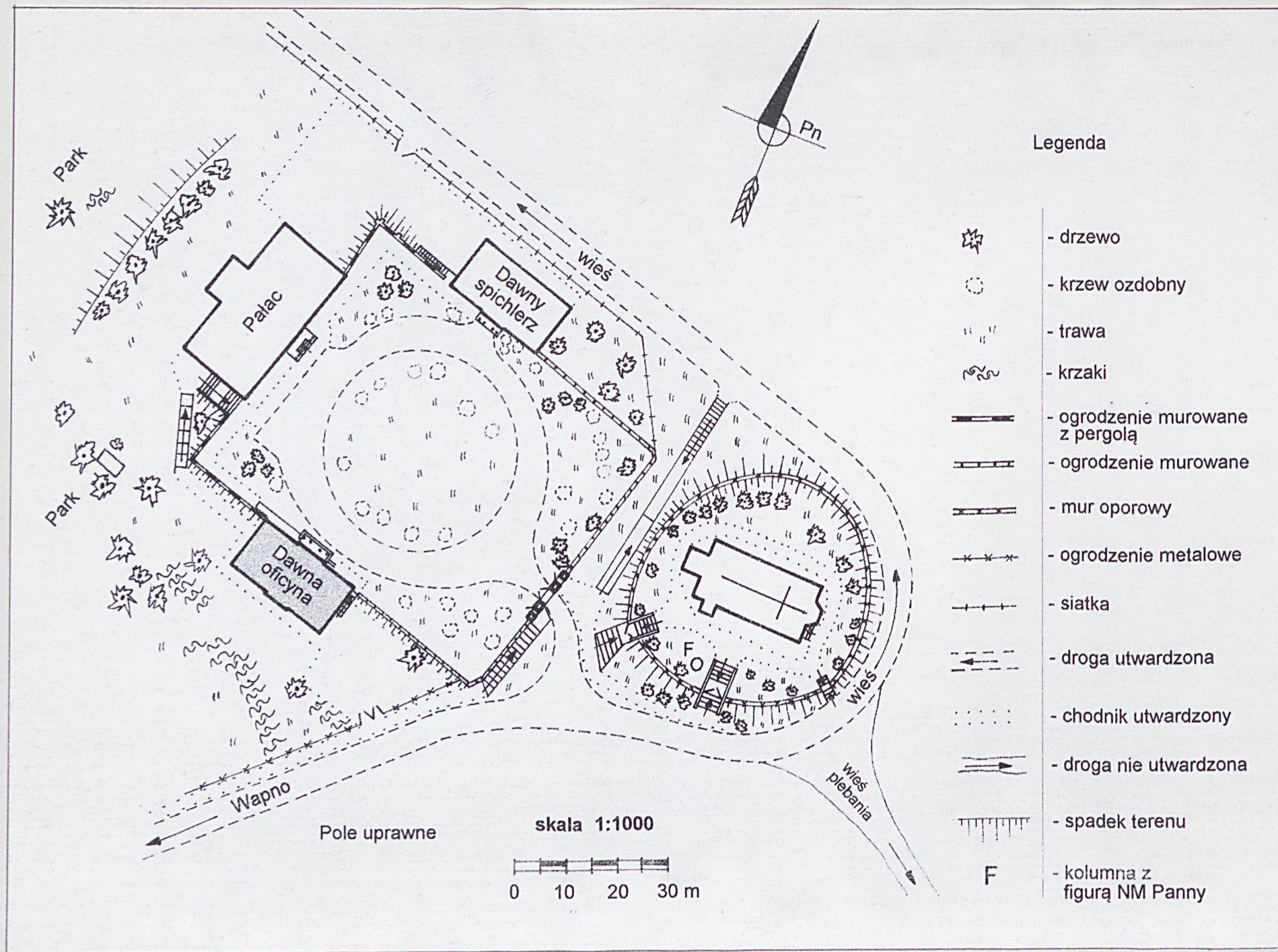
6 wkładek

1. Miejscowość.....SREBRNA GÓRA	4. Obiekt (nazwa jak w karcie)	5. Zawartość wkładki (nazwa materiału uzupełniającego)
2. Gmina.....Wapno	Oficyna	Rzut, plan sytuacyjny
3. Województwo.....polskie		



Wkładkę założył: A. Jankowski, lipiec 1997 r.
(imię, nazwisko, data)

Miejsce przechowywania negatywów:



1. Miejscowość <u>SREBRNA GÓRA</u>	4. Obiekt (nazwa jak w karcie)	5. Zawartość wkładki (nazwa materiału uzupełniającego)
2. Gmina <u>Wapno</u>	Oficyna	c.d. pkt 12, 13.
3. Województwo <u>pilskie</u>		

c.d. pkt. 12.

ckiego. W 1720 r. właścicielami byli Czarlińscy, a następnie, po poł. XVIII w., Anna ze Skrzetuskich Bojanowska. Pod kon. XVIII w. wieś przejął Józef Radziwiński, wojewoda gnieźnieński, który w 1791 r. w miejscu starego dworu, rozpoczął budowę nowej, reprezentacyjnej siedziby. Oficynę wzniesiono ok. 1800 r., w końcowym etapie realizacji założenia dworskiego. Na pocz. XIX w., wraz z innymi zabudowaniami dworskimi i pałacem, stanowiła wiano Marianny Radziwińskiej i w wyniku jej małżeństwa z Aleksandrem Ezechielem Moszczeńskim, przez ponad sto lat pozostawała własnością rodziny Moszczeńskich. Początkowo mieściła kuchnię, pomieszczenia gospodarcze i mieszkalne. W drugiej poł. XIX w. kuchnię przeniesiono do suterenu pałacu i najpewniej wówczas częściowo przebudowano wnętrza. W pierwszej ćwierci XX w. oficyna, podobnie jak całe założenie, była znacznie zniszczona. Nowy właściciel - Stanisław Mieczkowski, który kupił w 1925 r. dwór z parkiem i zabudowaniami, przystąpił w 1930 r. do remontu i przebudowy wnętrza oficyny. W 1945 r. oficyna przeszła na własność Skarbu Państwa. Wydzielono w niej mieszkania administrowane przez Przedsiębiorstwo Gospodarki Komunalnej i Mieszkaniowej w Wągrowcu. W latach 1968-73, podczas prac remontowo-konserwatorskich obejmujących całe założenie, oficynę odnowiono i do 1981 r. wykorzystywano jako budynek hotelowy ośrodka szkoleniowo-wypoczynkowego Wojewódzkiego Zrzeszenia Gospodarki Komunalnej i Mieszkaniowej, a następnie - Urzędu Wojewódzkiego w Pile. W 1981 r. w Srebrnej Górze założono Państwowy Dom Pomocy Społecznej, a oficyna mieści pokoje jego pensjonariuszy.

Budynek zachował pierwotną bryłę i detal architektoniczny elewacji (częściowo zrekonstruowany), natomiast niemal całkowicie zatarty został układ wnętrza, w którym swoje pierwotne położenie zachowały na osi poprzecznej - sień oraz - tej samej szerokości pokój związany z pseudoryzalitem elewacji pdn. Oficyna od początku zaplanowana jako jeden z elementów kompozycyjnych założenia pałacowego, podkreśla jego osiowy charakter, zamyka od pdn. dziedziniec i wraz ze znajdującym się na przeciw spichlerzem, tworzy architektoniczną "ramę" dla pałacu. Usytuowanie oficyny przy dziedzińcu zadecydowało o reprezentacyjnym, nawiązującym do pałacu, portykowym charakterze jej fasady. Oficyna widziana od strony dziedzińca jako budynek jednokondygnacyjny, kryty stromym dachem o stosunkowo dużej połaci, z portykiem kolumnowym na osi elewacji frontowej, odtwarzała typowy w tym czasie w Wielkopolsce model szlacheckiej siedziby wiejskiej o skromnych cechach klasycystycznych. Koncepcja wykorzystania tradycyjnego modelu siedziby pańskiej dla budynku o charakterze gospodarczo-pomocniczym nie była w tym czasie odosobniona. Przekonuje o tym np. architektura pawilonu ogrodowego w Dobrojewie z kon. XVIII w. w której zresztą odnaleźć można także bliskie fasadzie oficyny srebrnogórskiej proporcje i formy

Wkładkę założył: A. Jankowski, lipiec 1997 r.

(imię, nazwisko, data)

verte

Miejsce przechowywania negatywów:

Wzór ODZ 1995 r.

portyku. Pdn. (ogrodowa) elewacja oficyny, w której główny akcent stanowi pseudoryzalit, w sposobie rozwiązania i formach niektórych detali architektonicznych nawiązuje do elewacji ogrodowej pałacu.

c.d. pkt. 13.

RZUT

Budynek na planie prostokąta, z czterokolumnowym gankiem od płu. oraz pseudoryzalitem od pdn. na osi poprzecznej; układ wnętrz dwu- i półtraktowy z korytarzem na osi podłużnej oraz sienią na osi poprzecznej.

BRYŁA

Budynek podpiwniczony, jednokondygnacyjny (w elewacji pdn., wsch. i zach. z suterrenami wyniesionymi do poziomu parteru), z użytkowym poddaszem, kryty dachem naczółkowym, z portykiem oraz pseudoryzalitem krytymi odrębnymi dachami dwuspadowymi.

ELEWACJE : na ceglanym cokole, tynkowane, z boniowanymi narożnikami, w elewacji płu. i pdn. z profilowanym gzymsem koronującym pod wydatnym okapem oraz z międzykondygnacyjnym fryzem opaskowym w elewacji wsch. i zach. W elewacji zach. i wsch. gzyms akcentujący podstawę szczytu podkreśla kondygnację poddasza. Otwory okienne i blendy o wydatnych podokiennikach, w opaskach tynkowych z uszakami i kluczem; w kondygnacji poddasza elewacji wsch. i zach. - tylko z wydatnymi podokiennikami.

Elewacja frontowa (płu.) : dziewięcioosiowa (o osiach wyznaczonych przez otwory okienne i drzwiowe), z trójosiową partią środkową osłoniętą portykiem o kolumnach w typie tokańskim, gładkim architrawie i oddzielonym wydatnym gzymsem frontonem z półkolistym okulusem.

Elewacja pdn. : siedmioosiowa, o osiach wyznaczonych przez otwory okienne, z jednoosiowym pseudoryzalitem o boniowanych narożnikach, zwieńczonym szczytem oddzielonym wydatnym gzymsem osłoniętym wąskim obdaszkiem; w polu szczytu półkolisty okulus.

Elewacja wsch. : trójosiowa, o osiach wyznaczonych przez otwory okienne i blendy (w pierwszej kondygnacji - okno usytuowane między parą blend, w partii suterren - blenda przy narożniku pdn.); osie środkowe elewacji w partii przyziemia i na pierwszej kondygnacji nie pokrywają się (oś środkowa kondygnacji przyziemia jest nieznacznie przesunięta na płu.); szczyt dwuosiowy o osiach wyznaczonych przez otwory okienne.

Elewacja zach. : trójosiowa, o osiach wyznaczonych w partii suterren - przez otwór okienny - w części płu., otwór drzwiowy - w części środkowej oraz blendę - przy narożniku żdn.; w pierwszej kondygnacji osie wyznaczają - centralnie usytuowany otwór okienny i para blend po bokach; otwór drzwiowy, wyznaczający oś środkową elewacji w partii suterren przesunięty nieznacznie ku płu. względem otworu okiennego wyznaczającego oś ścian w pierwszej kondygnacji; szczyt dwuosiowy o osiach wyznaczonych przez otwory okienne.

WNĘTRZE

Co najmniej dwukrotna przebudowa zatarła pierwotny układ pomieszczeń. Nie zmieniony, związany z por-

c.d. wkł. nr 3

1. Miejscowość.....	2. Obiekt (nazwa jak w karcie)	5. Zawartość wkładki (nazwa materiału uzupełniającego)
SREBRNA GÓRA		
2. Gmina.....	Oficyna	c.d. pkt. 13,18,21,22.
Wapno		
3. Województwo.....		
pilskie		

c.d. pkt. 13.

tykiem, oryginalny otwór drzwiowy prowadzi do zachowującej najpewniej swoje dawne położenie sieni, z klatką schodową od wsch. (do piwnic i na poddasze), otwierającej się na całej szerokości do biegnącego wzdłuż osi podłużnej korytarza komunikującego się z poszczególnymi pomieszczeniami traktu pñ. i pdn. Pokoje obu traktów, oprócz znajdującego się na osi poprzecznej, odpowiadającego szerokością sieni i związanego z pseudoryzalitem, mają podobne rozmiary - wydzielony niewielki przedpokój i w.c. (przylegające do kłtki schodowej od wsch. na pierwszej kondygnacji pomieszczenie w całości przeznaczone na łazienkę). Podobnie rozplanowane są pomieszczenia sutereny, z tym, że tu, w zach. ścianie korytarza znajduje się dodatkowe wyjście. Na poddaszu klatka schodowa prowadzi do powiązanego z pseudoryzalitem saloniku, komunikującego się z zaadoptowanymi na cele mieszkalne i gospodarcze pomieszczeniami (od pñ. - bezpośrednio, od wsch. i zach. - przez krótkie korytarze).

INSTALACJE : elektryczna, wodno-kanalizacyjna (z odpływem do osadnika), odgromowa, telefoniczna, c.o.

c.d. pkt. 18.

- założenie okien połaciowych typu VELUX G2L 304;
- założenie nowych posadzek z wykładziną pcv;

projekt : inż. L.Kurcab; dokumentacja dostępna w archiwum Państwowego Domu Pomocy Społecznej w Srebrnej Górze.

c.d. pkt. 21.

Mapa gruntów dóbr Srebrna Góra, 1890 r., skala 1:25000, Archiwum Państwowe w Poznaniu.

Odręczny projekt zagospodarowania parku sporządzony w 1929 r. przez S.Mieczkowskiego, nr 938, Archiwum Państwowe w Poznaniu.

c.d. pkt. 22.

Bibliografia dotycząca całego założenia :

Wkładkę założył: A.Jankowski, lipiec 1997 r.
(imię, nazwisko, data)

verte

Miejsce przechowywania negatywów:

Wzór ODZ 1995 r.

- Słownik Geograficzny Królestwa Polskiego, t.XIV, s.153-154, Warszawa 1890.
- Durczykiewicz L., Dwory polskie w Wielkim Księstwie Poznańskim, Poznań 1912.

1. Miejscowość

SREBRNA GÓRA

2. Obiekt (nazwa jak w karcie)

Oficyna

3. Zawartość wkładki (nazwa obiektu lub materiału uzupełniającego)

zdjęcia

3.



4.



5.



Wkładkę założył: A. Jankowski, lipiec 1997 r.
(imię, nazwisko, data)

Miejsce przechowywania negatywów:

Z-d Poligr. Jan Jasiński W-wa, ul. Wolna 13, tel. 12-43-83

ODZ 1978 r.

6.



7.



8.



3. Widok z portyku dworu.

4. Elewacja pdn. (ogrodowa).

5. Elewacja zach. (od str. pdn.).

6. Elewacja wsch.

7. Linia elewacji pdn.

8. Linia elewacji frontowej (od zach.).

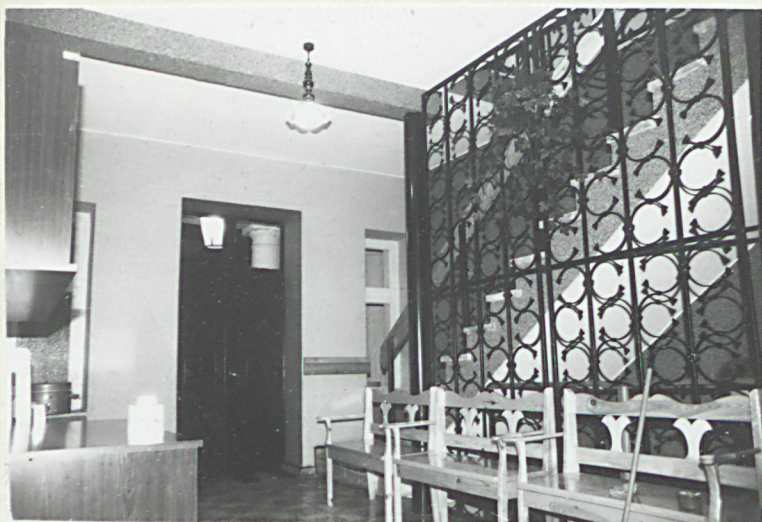
9. Profile frontonu pseudoryzalitu; okna.

9.



1. Miejscowość SREBRNA GÓRA	2. Obiekt (nazwa jak w karcie) Oficyna	3. Zawartość wkładki (nazwa obiektu lub materiału uzupełniającego) Zdjęcia
--------------------------------	---	---

10.



11.



12.



Wkładkę założył: A.Jankowski, lipiec 1997 r.
.....
(imię, nazwisko, data)

Miejsce przechowywania negatywów:

Z-d Poligr. Jan Jasiński W-wa, ul. Wolna 13, tel. 12-43-83

13.



14.



10. Sień; klatka schodowa.

11. Klatka schodowa sutereny.

12. Korytarz sutereny.

13. Salonik na poddaszu.

14. Więźba dachu; ścianka przeciwogniowa.

15. Więźba dachu (naczółek)

15.



1. Miejscowość	2. Obiekt (nazwa jak w karcie)	3. Zawartość wkładki (nazwa obiektu lub materiału uzupełniającego)
SREBRNA GÓRA	Oficyna	Odbitka kserogr. zdjęcia arch.



Stan sprzed remontu w 1968 r.; repr. zdjęcia
z Kat. Zab. Sztuki w Polsce, t.V, z.27, il.31.

Wkładkę założył:A...Jankowski.....lipiec 1997. r.
(imię, nazwisko, data)

Miejsce przechowywania negatywów:

Z-d Poligr. Jan Jasiński W-wa, ul. Wolna 13, tel. 12-43-83