

1. Obiekt

R A T U S Z

2. Czas powstania
1903 r.

3. Miejscowość

UJście

4. Adres pl. Wiosny Ludów 2
64-850 UJście

nr hipoteczny [redacted] nr dz. 433

5. Przynależność administracyjna

województwo pilskie

gmina Ujście

6. Poprzednie nazwy miejscowości
XIII-XIVw.: Uście, Uscie, Usce, Usche,
Husce, Uste, Uscie, Uscze, Uzek, Usze,
Uschye, Uzech, Ustch, Uzat, Vsce, Uzda
niem.: Usch

7. Przynależność administracyjna
1 VI 1975

województwo poznańskie

powiat Chodzież

8. Właściciel i jego adres
Mienie Gminy Miejskiej UJście

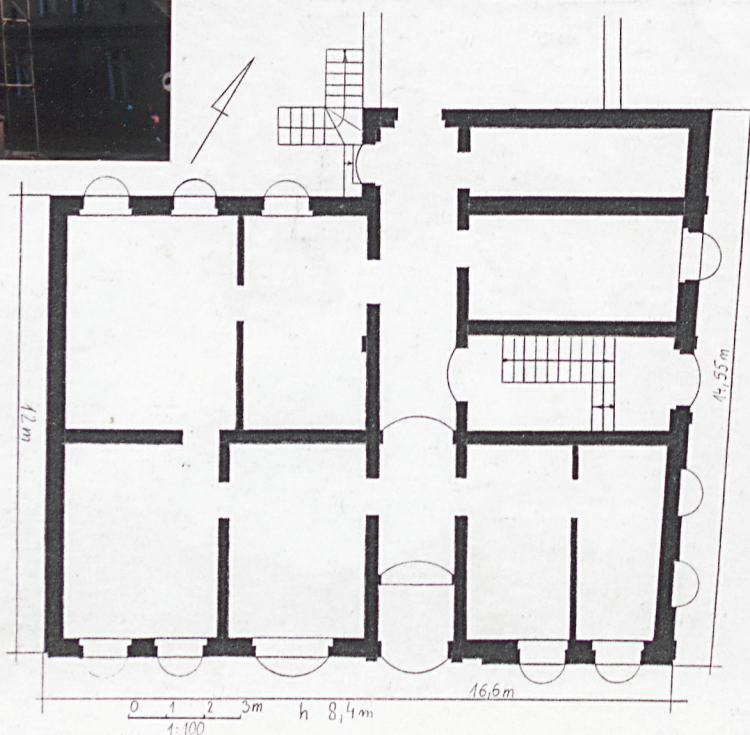
9. Użytkownik i jego adres
Urząd Miasta i Gminy UJście
pl. Wiosny Ludów 2
64-850 UJście

10. Rejestr zabytków

Nr A-77C data 14.05.1996



Główny
frontowy



12. Autorzy, historia obiektu, określenie stylu

Osadnictwo na terenie Ujścia poświadczane archeologicznie w VII w. W X-XII w. ufortyfikowany gród broniący pogranicza polańsko-pomorskiego. Pierwsza wzmianka w 1108 r. Miasto lokowane na prawie niemieckim przywilejem Władysława Jagiełły z 1413 r., z zachowaniem istniejącej przed lokacją osady targowej. Do rozbiorów starostwo niegrodowe. W 1773 r. zajęte przez Prusy, od 1815 r. w pow. Chodzieskim. W 1871 r. liczy 2164 mieszkańców i w k. XIX w. liczy 225 domów. Na przełomie XIX i XX w. pojawiło się szereg budynków użyteczności publicznej: szkoła, gazownia, dworzec PKP, dokonano rozbudowy huty szkła, dokonano regulacji rzeki Noteci. W 1900 r. miasto liczy 2287 mieszkańców w tym 1470 Polaków, 926 Niemców i 65 Żydów. Ratusz zbudowany w 1903 r., data znajdowała się na elewacji frontowej ratusza do momentu pożaru dachu w 1945 r. Na fotografii z pocz. XX w. budynek posiadał z boku od wsch. szczyt z datą 1903, wykusz zakończony był trójbocznym hełmem wieżowym, w dachu znajdowała się facyjata z wieloboczną kopułką. Autor projektu ratusza nie jest znany lecz był to zawodowy architekt znający zagadnienia proporcji i harmonii. Przed 1945 r. na parterze urzędował burmistrz i zarząd miasta, na piętrze znajdowało się mieszkanie burmistrza. W 1945 r. dach uległ spaleniowi wraz z szczytem, facyjatką, hełmem. W latach 1979-80, kiedy urzędującym naczelnikiem był [REDAKTOWANE], rozbudowano ratusz o nowy budynek na tyłach istniejącego.

13. Opis (sytuacja, materiał i konstrukcja, rzut, bryła, elewacje, wnętrze, wyposażenie, instalacje)

Ratusz położony w centrum miasta przy pl. Wiosny Ludów - średniowiecznym placu targowym utworzonym przy historycznej drodze Poznań - Białogard. Stopniowo wokół placu zaczęła pojawiać się zabudowa. Obecnie plac od strony pd. - zach. zabudowany starymi piętrowymi domami mieszkalnymi i budynkiem mieszczącym dom katechetyczny. W części pd. placu na niewielkim wyniesieniu znajduje się kościół parafialny zbudowany w latach 1905-6. Po stronie pn. - wsch. placu ratusz i obok dom mieszkalny przy pl. Wiosny Ludów nr 4, obok w kierunku pn. cofnięte z linii starej zabudowy 2 nowe bloki mieszkalne. Północną część placu zajmuje rozwidlenie dróg do Piły i Czarnkowa. Na środku placu bliżej jego pd. krańca skwer, z zielenią niską. Ratusz usytuowany na narożniku pl. Wiosny Ludów i ul. Szpitalnej, przy elewacjach pd. i wsch. chodnik z Polbruku. Przy szczytzie zach. przejazd o ziemnej nawierzchni na podwórze za ratuszem i domem przy pl. Wiosny Ludów 4 gdzie znajduje się ciąg budynków gospodarczych. Do elewacji pn. Ratusza dobudowano w latach 1979-80 nową część 3 kondygnacyjną, nakrytą dachem płaskim połączoną ze starym budynkiem łącznikiem. Na podwórzu przy ścianie bocznej łącznika zejście do piwnicy. Drugie wejście do ratusza znajduje się od ul. Szpitalnej, poprzedzone schodami i podjazdem dla niepełnosprawnych, obok niewielki klomb obsadzony zielenią niską. Przed wejściem frontowym na krawężniku krata.

Ratusz zbudowany z cegły na fundamencie ceglano-kamiennym, wszystkie elewacje oprócz szczytowej zach. obłożone klinkierem; opaski, gzymsy, bonia, portale otynkowane. W piwnicach sklepienia murowane ocinkowe, powyżej stropy drewniane z podsufitką. Wieża dachowa drewniana wymieniona po spaleniu w 1945 r. drewniana płatwiowo-kleszczowa. Pokrycie dachu: od frontu dachówka ceramiczna karpiówka w układzie w koronkę z drabinką śniegową powyżej okapu, pozostałe połacie dachówką cementową zakładkową, dobudówki od pn. papą i eternitem szarym. Posadzki: w piwnicy cegła kładzona na płask i betonowa; w sieni nowa szara terakota, analogiczna w przedsionku przy klatce schodowej, w toaletach terakota; w pomieszczeniach biurowych drewniane deskowe, niektóre przykryte wykładzinami, na strychu deskowa. Schody: do wejścia bocznego z podwórza 2 stopnie betonowe, do piwnicy betonowe 2-biegowe, łamane z zakrętem; wewnętrzne - 2-biegowe z podestami z ozdobnie wyciętym pierwszym wspornikiem-słupkiem, tralki z granistych prętów z przewiązką w środku. Stolarka okienna: drewniana, skrzynkowa, 2-poziomowa, 2-dzielna z łukowym lub półkolistym nadślemieniem, w części dolnej dodatkowe poziome szczebliny, na parterze wszystkie okna okratowane - kraty z prostych prętów osadzonych w płaskowniku, w elewacji wsch. krata z czasów budowy ratusza - zamknięta półkoliście ze "zwornikiem" z rozetą w polu i podwieszoną girlandą u góry, w części dolnej pręty załamane i uwypuklone z 3 rozetami między prętami. W gabinecie burmistrza okno 3 dzielne, boczne 1-skrzydłowe, środkowe 2-skrzydłowe z drzwiami balkonowymi, 2-poziomowe, z dodatkowymi szczeblinami poniżej ślemienia, podwójne. Na klatce schodowej: krosnowe

14. Kubatura 1887 m ³ część stara	15. Powierzchnia użytkowa 346 m ² część stara	16. Przeznaczenie pierwotne ratusz	17. Użytkowanie obecne ratusz
18. Prace budowlane i konserwatorskie, ich przebieg i dokumentacja Obiekt odbudowany wkrótce po spaleniu dachu w 1945 r. wykonano nową więźbę dachową, przemurowano górną część szczytu zach., wykonano nowe pokrycie dachowe z dachówki ceramicznej od frontu i cementowej na innych połaciach (nie odtworzono wystawki w dachu, hełmu wieżowego wykusza i szczytu z datą 1903 r.). Po 1975 r. pomalowano zewnętrzne klinkierowe elewacje farbą emulsyjną. W latach 1979-80 dobudowano na tyłach ratusza nowy budynek połączony ze starą częścią łącznikiem. W 1995 roku przystąpiono do remontu ścian zewnętrznych ratusza - oczyszczono z farby, wyspoinowano, oraz przeprowadzono prace konserwatorskie opasek i boniowań w elewacjach. pn. i zach., wewnątrz położono terakotową szarą posadzkę na korytarzach i przy klatce schodowej, przeprowadzono malowanie ścian i drzwi. W 1996 roku planuje się kontynuację prac remontowych, które kontynuowała będzie firma Remel z Bydgoszczy Krzysztofa Krzekotowskiego. Planuje się też rekonstrukcję szczytu z datą 1903, hełmu wieżowego nad wykuszem i wystawki w dachu - projekt wykonał arch. Mirosław Klockowski z Pracowni Autorskiej ARCHITEKTON z Piły.		19. Stan zachowania (fundamenty, ściany zewnętrzne, ściany wewnętrzne, sklepienia, stropy, konstrukcje dachowe, pokrycie dachu, wyposażenie i instalacje) Ściany zewnętrzne obłożone klinkierem pomalowanym farbą emulsyjną obecnie łuszczącą się, w spoinach wypłukana zaprawa; elewacje zach. i podwórzowa oczyszczone i wyspoinowane w 1995 r. Otynkowana dekoracja architektoniczna z ubytkami i łuszczącą się farbą. Ściany wewnętrzne w stanie dobrym. Więźba dachowa, wymieniona po spaleniu w 1945 roku wraz z pokryciem dachowym z 2 rodzajów dachówki: ceramicznej karpiówki i cementowej zakładkowej, dobudówki od pn. kryte papą i eternitem. Posadzki w korytarzu i przy klatce wymienione na terakotę. Stolarki okien wymienione na nowe po zniszczeniach 1945 r. prawdopodobnie z odtworzeniem wszystkich podziałów.	
		20. Najpilniejsze postulaty konserwatorskie Oczyszczenie elewacji zewnętrznych z farby, spoinowanie ścian, remont i malowanie dekoracji architektonicznej: opasek, boniowań, gzymsów itp. Docelowo wskazane odtworzenie historycznego wyglądu ratusza poprzez odtworzenie szczytu z datą 1903, hełmu wieżowego wieńczącego wykusz i facyjaty, wykonanie nowego pokrycia dachowego z dachówki ceramicznej.	

21. Akta archiwalne (rodzaj akt, numer i miejsce przechowania)
Przed 1945 KW Ujście t.20,k.854; parcela 692(141 o pow 0,599m²
nr mapy 2,matrykuła 806

22. Bibliografia Słownik Geograficzny Królestwa Polskiego,t 12
s.769-771, Warszawa 1892.
Kołodziejska Teresa, Studium historyczno -urbanistycz-
ne m. Ujścia, Poznań 1962r.(maszynopis) s.18
Gomolec L.,Nadnotecki gród Piastowski Ujście,Ujście-
Chodzież 1963
Antlitz und Geschichte des Kreises Kolmar (Posen)
zebrał D.Paul Krüger; Clarius Druck,KIEL 1970,s.174-81
Łęcki Włodzimierz,Województwo pilskie,s.333-9,Warsza-
wa - Poznań 1988.

23. Źródła ikonograficzne i fotografia (rodzaj, miejsca przechowania, sygnatury)
Fotografia z pocz.XX w. przechowywana w Par.Rzym-
Kat. p.w.św. Mikołaja w Ujściu

24. Uwagi różne

25. Opracował

tekst mgr Bernadeta Piecuch 26.03. 1996 *B. Piecuch*
imię, nazwisko, data, podpis

plany, rysunkij.w.....
imię, nazwisko, data, podpis

zdjęcia, fotogr.j.w.....
imię, nazwisko, data, podpis

miejsce przechowania negatywów

Karta po wypełnieniu podlega ochronie na podstawie przepisów prawa autorskiego

26. Adnotacje o inspekcjach, informacje o zmianach (daty, imiona i nazwiska wypełniających)

27. Załączniki

1. Miejscowość UJŚCIE	2. Obiekt (nazwa jak w karcie) ratusz	3. Zawartość wkładki (nazwa obiektu i materiału uzupełniającego) c.d. opisu
<p>pojedyncze, 2-poziomowe, 8-kwaterowe; na ostatniej kondygnacji klatki schodowej okno krosnowe, pojedyncze, 2-skrzydłowe, 8-kwaterowe, zamykane na obertel; okno w wykuszu: pojedyncze krosnowe, 2-poziomowe, 4-kwaterowe, kwatera w nadślepieniu zamknięta odcinkowo. <u>Stolarka drzwiowa</u>: zewnętrzne główne: 2-skrzydłowe, ramowo-płycinowe, przylgowe, z nadświetlem 8-kwaterowym zamkniętym odcinkowo, od wewnątrz nowa krata; drzwi od wsch. 2-skrzydłowe, ramowo-płycinowe, zamknięte odcinkowo, przylgowe na zawiasach czopowych, część górna oszklona, podzielona poziomymi szczeblinami na 3 kwatery (każde skrzydło) od wewnątrz okratowane wtórnie nową kratą, drzwi boczne na podwórze, 1-skrzydłowe, ramowo-płycinowe, na zawiasach czopowych, przylgowe, część górna oszklona 4-kwaterowa, z ozdobnym szyldzikiem, z nadświetlem prostokątnym zamkniętym odcinkowo 4-kwaterowym, części oszklone wtórnie okratowane; wiatrołap na parterze przy klatce schodowej: 2-skrzydłowy, ramowo-płycinowy, na zawiasach czopowych, tępe, z nadświetlem 8-kwaterowym zamkniętym odcinkowo; wiatrołap na parterze oddzielający część starą od nowej - 2-skrzydłowy, ramowo-płycinowy, zawiasy czopowe - wahadłowe, tępe, górne płyciny oszklone, każda 6-kwaterowa; wiatrołap na piętrze, ramowo-płycinowy, zawiasy czopowe, 4-skrzydłowy, boczne skrzydła nieruchome węższe, skrzydła środkowe szersze, górne płyciny oszklone 6-kwaterowe, w skrzydłach nieruchomych 3-kwaterowe, nadświetle 12-kwaterowe. Drzwi do pomieszczeń ramowo-płycinowe, na zawiasach czopowych tępe, 1 i 2-skrzydłowe. Drzwi w piwnicy deskowe z zastrzałem w jednym zamek puszkowy.</p> <p>Ratusz na rzucie trapezu prostokątnego, wydłużonego w kierunku wsch.-zach., bok wsch. ukośny; w części pn.-wsch. dobudówka. Wejście frontowe w ścianie pd. przesunięte nieco z osi w kierunku wsch. za nim korytarz biegnący na przestrzał w kierunku łącznika. Drugie wejście znajduje się w centrum ściany wsch. - za drzwiami sieni z klatką schodową, połączona przejściem z korytarzem głównym. Trzecie, podwórzowe wejście znajduje się w cofniętej ścianie dobudówki i prowadzi na korytarz. Wejście do piwnicy znajduje się przy wejściu podwórzowym, wzdłuż nowej ściany łącznika. Pomieszczenia prostokątne w części zach., od wsch. w formie trapezów prostokątnych. <u>Bryła</u>: zwarta dwukondygnacyjna, częściowo podpiwniczona, nakryta dachem trójspadowym, wykusz dwuspadowym, przybudówki od pn. 1-spadowym. Od pn. na tyłach starego budynku dobudowana część nowa trójkondygnacyjna, częściowo podpiwniczona, nakryta dachem płaskim. <u>Elewacje</u>: wraz z fundamentem obłożone cegłą klinkierową o wątku krzyżowym (za wyjątkiem elewacji szczytowej zach. wymurowanej ze zwykłej cegły ceramicznej). Fundament od kondygnacji parteru oddzielony tynkowanym gzymsem. Dekoracja architektoniczna: boniowane naroża, opaski okien, portale, balkon, gzymsy wykonane w tynku. Elewacja frontowa pd.: 6-osiowa, od wsch. pseudoryzalit (obejmujący na parterze 2 skrajne osie i balkon na piętrze). Narożnik zach. podkreślony boniowaniem. Wejście główne umieszczone niesymetrycznie w 3 osi licząc od wsch., przesunięte nieco z osi głównej budynku. Drzwi wejściowe 2-skrzydłowe zamknięte profilowanym łukiem odcinkowym, ze zwornikiem w centrum, w otynkowanym portalu w formie pary pilasterków ustawionych w dwóch kondygnacjach na cokołach zwieńczonych profilowanym gzymsem przechodzącym równocześnie przez dolną część wykusza na piętrze wstawionego między pilastry. Na krańcach gzymsu ustawione kule. Na parterze okna zamknięte półkoliście umieszczone na gzymsie podokiennym. Okno w 3 osi licząc od zach. szersze bardziej od pozostałych okien parteru. Okna parteru w profilowanych opaskach, gdzie klincami zaznaczono dolną część opaski, nasadę łuku i jego środek. Na piętrze w części zach. ściany, okna zamknięte łukiem odcinkowym w profilowanych opaskach nie dochodzących do parapetu. Na wysokości ślepienia między oknami profilowany gzyms, nad oknami nadokienniki z klinców. W części wsch. ściany duże prostokątne okno z balkonem o murowanej balustradzie i ściętych narożach, brzeg dolny i górny podkreślony gzymsem, spód balkonu przedłużony na ścianę ze szpicem między oknami parteru. Nad drzwiami frontowymi dwuboczny wykusz, w każdym boku wąskie okno zamknięte odcinkowo w opasce uciętej powyżej parapetu. Ścianki u dołu i u góry ograniczone gzymsami, spód wykusza z ornamentem</p>		

naśladowującym rybią łuskę. Gzyms wieńczący wykusz łączy się z profilowanym gzymsem wieńczącym elewację. Elewacja boczna wsch. 5-osiowa, dekoracja architektoniczna, kształt okien na poszczególnych kondygnacjach analogiczne jak w elewacji frontowej. W części pd. ściany na parterze i piętrze występują wnęki okienne w opaskach takich jak w innych elewacjach. W 3 osi licząc od pd. wejście boczne zamknięte łukiem odcinkowym umieszczone w otynkowanym portalu w formie pary pilasterów ustawionych jeden na drugim, w zwieńczeniu portalu profilowany gzyms. W połu nad łukiem drzwi 4 blendy zamknięte odcinkowo. Na gzymsie w osi para wąskich okien w prostej opasce doświetlających podest klatki schodowej i powyżej okno w kształcie leżącego prostokąta doświetlające wyższą kondygnację klatki schodowej. W otworze okiennym na parterze ozdobna kratka. W narożniku pn.-wsch. 1-osiowa dobudówka. Elewacja zach. szczytowa bez otworów okiennych, u góry jaśniejsza cegła (przemurowanie po spaleniu dachu w 1945r.). W głębi widoczna ściana przybudówki połączonej ze ścianą nowego łącznika, z drzwiami prowadzącymi na korytarz główny, obok przy łączniku zejście do piwnicy. Elewacja pn. 3-osiowa, kształtem okien i opaskami analogicznymi jak w elewacji pd. Wnętrze: z sienią biegnącą na przestrzał od wsch. z boku klatka schodowa, pomieszczenia prostokątne od zach., i trapezowe od wsch., brak dekoracji. Wyposażenie: brak. Instalacje: elektryczna, wod.-kan., c.o.



elewacja boczna wsch.



elewacja wsch. i nowy budynek Urzędu



Detal portalu gł. i wylusna

1. Miejscowość

UJŚCIE

2. Obiekt (nazwa jak w karcie)
ratusz

3. Zawartość wkładki (nazwa obiektu i materiału uzupełniającego)
fotografie



Wygląd od frontu



Portal gł. od frontu



Portal w elewacji wsch.



Balkon w elewacji frontowej.



Opaski okienne na piętnej
elewacji frontowej



Kratka w elewacji wsch.

1. Miejscowość

UJŚCIE

2. Obiekt (nazwa jak w karcie)

ratusz

3. Zawartość wkładki (nazwa obiektu i materiału uzupełniającego)
fotografie, sytuacja



Korytarz - parter



Klatka schodowa



Detal balustrady klatki schodowej.



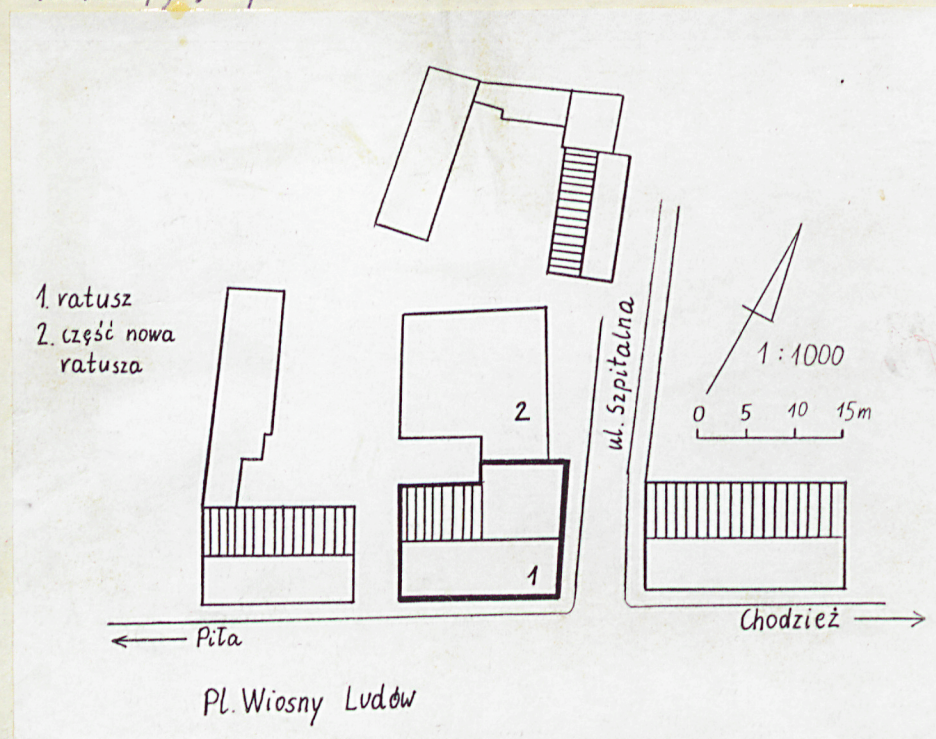
Opaski okien na portenie od frontu



Okno doświetlające klatkę schodową na osłoniętej kondygnacji



Szyldkruc drzwi frontowych.



1. Miejscowość

UJŚCIE

2. Obiekt /nazwa jak w karcie)

ratusz

3. Zawartość wkładki (nazwa obiektu i materiału uzupełniającego)

fotografie



Okno doświetlające klatkę
schodową ze stopniem



Drzwi wejściowe.



Widok na ratusz z ok. 1907 r.