

Obiekt 21351

KOŚCIÓŁ PARAFIALNY P.W. ŚW. MARCINA

2. Czas powstania

1825 r.

3. Miejscowość

BUKOWIEC GÓRNY

4. Adres

Bukowiec Górny 64-141
ul. Powstańców Wlkp. 113

nr hipoteczny

5. Przynależność administracyjna

województwo leszczyńskie

gmina Włoszakowice

6. Poprzednie nazwy miejscowości

Bukwitz - k. XIX w.

7. Przynależność administracyjna
1 VI 1975

województwo poznańskie

powiat Leszno

8. właściciel i jego adres

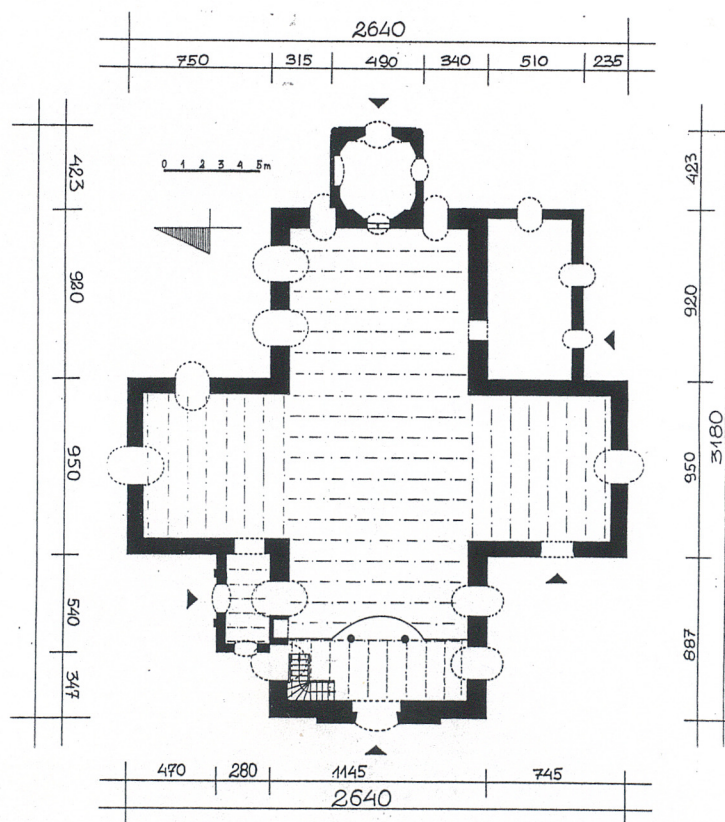
Parafia rzymsko-katolicka
w Bukowcu Górnym, tel.
37-23-11

9. Użytkownik i jego adres

j.w.

10. Rejestr zabytków:

Nr 477/1046/A data 25.03.1970



12. Autorzy, historia obiektu, określenie stylu

W 1270 r. Blizbor Barcz, sędzia poznański, lokuje osadę i zakłada pierwszy, drewniany kościół. W 1383 r., w wyniku napadu Głogowczyków, zniszczeniu ulega wieś i kościół. 17 lat później, w 1400 r., Przybysław Dryżyński funduje drugi drewniany kościół. Kościół ten składał się z wóch pomieszczeń, zakrystii - skarbczyka oraz wieżyczki nad prezbiterium. W źródłach z 1404 r. wymieniony jest pleban Paweł. Pod datą 1425 wymieniony jest proboszcz Piotr. Księga beneficiorum z 1510 r. również wspomina o kościele. W latach 1561-1596 r. z powodu małej ilości mieszkańców ustają nabożeństwa w kościele. W 1596 r. Piotr Opaliński odbudowuje parafię. Pod tą datą wymieniony jest również pleban Marcin z Poświętnego. W czasie swojej wizytacji w 1610 r. Happe wspomina o kościele cyt. "Bukowiec ma kościół parochialny drewniany, pod tytułem św. Marcina biskupa, uważany jest za poświęcony. Kolatorem jest JW Łukasz z Bnina Opaliński, kasztelan poznański"/1/. Kościół ocalał z potopu szwedzkiego 1656 r. i w 1690 r. Jan Karol Opaliński ufundował pierwsze organy. W 1700 r. banda, która napadła na wieś, spaliła plebanię, ale kościoła nie ruszyła. W 1733 r. spadł dach kościoła a wieżyczka przewróciła się. Przez 2,5 roku trwała bezskuteczna odbudowa kościoła. Wreszcie w 1737 r., ówczesny dziedzic Bukowca, Karol z Bnina Opaliński, starosta śremski, wybudował w jego miejsce nowy drewniany kościół. Nie był on jednak zbyt trwały, bo w 1745 r. staraniem dziedzica Boguszyne Eleonory Jaraczewskiej, rozpoczęto budowę

13. Opis (sytuacja, materiał i konstrukcja, rzut, bryła, elewacje, wnętrze wyposażenie, instalacje)

SYTUACJA

Bukowiec Górny - miejscowość usytuowana w pn. części województwa leszczyńskiego, przy trasie Świeciechowa - Krzycko Wielkie - Włoszakowice. Położona jest 3 km na pn.-wsch., od Włoszakowic i 3 km na pn. od Sądzi. Zespół kościelny - utworzony przez kościół, cmentarz przykościelny, drewnianą dzwonnice, plebanię z dawnym podwórzem gospodarczym i dawną szkołę parafialną - znajduje się w centralnej części miejscowości, po pd. stronie drogi prowadzącej przez wieś. Zajmuje teren niewielkiego wzniesienia, wśród zwartej zabudowy wsi. Centralną część zespołu zajmuje kościół. Orientowany, usytuowany na szczycie wzniesienia. Na wsch. od kościoła rozciąga się cmentarz przykościelny, oddzielony od kościoła w części pn. . żywoplotem, w części pd. ceglany murem. W pd. części zespołu, wydzielone murem ceglany budynki dawnego podwórza gospodarczego i nowy budynek katechetyczny. W pn.-zach. części zespołu, na trawniku, usytuowana drewniana dzwonnica. Teren wokół kościoła wyłożony płytami chodnikowymi, przechodzącymi w części pn. w 4 szerokie stopnie zakończone XIX-sto wieczną bramą z 2 furtami - głównym wejściem na teren kościoła. Cały teren otoczony jest murem ceglany w części pn.-wsch. i murem z kamienia polnego w części wsch. Wzdłuż wewnętrznej linii muru teren porośnięty równo przysrzoną trawą, z pojedynczymi okazami drzew w części zach. i roślinnością krzewiastą w części wsch. Wzdłuż wsch. części muru biegnie gruntowa droga prowadząca do plebanii, usytuowanej po zach. stronie drogi. Na wsch. od drogi, nieco cofnięte, znajduje się dawne podwórze gospodarcze. Na początku drogi, kalenica ustawiony równolegle do drogi asfaltowej znajduje się XIX-sto wieczny budynek szkoły parafialnej, ob. przedszkola.

MATERIAŁ, TECHNIKI

Ściany murowane, z cegły palonej, ceramicznej, pełnej, z zewnątrz i wewnątrz otynkowane. W części prezbiterialnej ściany z cegły i kamienia polnego. Przy podwójnych drzwiach wejścia głównego, przy wejściu do transeptu, nowej zakrystii oraz wzdłuż ściany przy której znajdują się schody na chór muzyczny boazeria ze szwedzkiej płyty drewno- podobnej wykonczona listwą. Wokół wnętrza kościoła, pod stropem, biegnie malowany fryz o wzorze geometrycznym. Ściany posadowione są na podmurówce z kamienia polnego łączonego zaprawą cementową. Podmurówka widoczna jest w części pn. prezbiterium kościoła oraz fragment przy pn. ścianie nawy /odsłonięty od strony kruchty, o układzie cyklopowym/. Pozostała część podmurówki otynkowana. Strop w nawie, prezbiterium i transepcie belkowy, z drewna sosnowego. Przestrzenie między belkami wypełnione deskami. Belki nawy i prezbiterium to tramy więźby dachowej. W starej zakrystii strop deskowy z podsufitką. W nowej zakrystii strop ceramiczny, płaski. W kruchcie bocznej strop belkowy. Więźba dachowa drewniana, stolcowo-płatwiowo-jętkowa. Równolegle do podłużnej osi kościoła biegną trzy belki. Na dwóch skrajnych ustawione są dwa rzędy stolców. Na stolcach, podtrzymywane przez zastrzały, leżą płatwie. Na płatwiach spoczywają jętki. Każdy stolec wzmocniony dodatkowo przez stolec leżący. Poszczególne elementy łączone na drewniane t

ciąg dalszy na wklepce nr 1

<p>14. Kubatura</p> <p>- kub. bez poddasza ca 1537 m³</p>	<p>15. Powierzchnia użytkowa</p> <p>pow. 192 m² h do dolnej krawędzi ca 8 m h do kalenicy ca 16 m</p>	<p>16. Przeznaczenie pierwotne</p> <p>kościół parafialny</p>	<p>17. Użytkowanie obecne</p> <p>kościół parafialny</p>
<p>18. Prace budowlane i konserwatorskie, ich przebieg i dokumentacja</p> <p>1946 r. - odnowienie kościoła</p> <p>k. l. 40-tych - wybudowanie schodów przed bramą kościelną</p> <p>1959 r. - ponowne odnowienie kościoła</p> <p>1986 r. - remont kapitalny:</p> <ul style="list-style-type: none"> - uzupełnienie i remont więźby dachowej - wymiana pokrycia dachu - wykonanie i zamocowanie dwóch podciągów - wymiana stropów w całym kościele / z deskowego z podsufitką na strop belkowy z drzewa sosnowego/ - położenie nowej konstrukcji wieży - wymiana drzwi na nowe, dębowe, wzorowane na starych drzwiach, z wykorzystaniem elementów ślusarki / zwłaszcza klamek/ - przebudowa głównego wejścia /zmiana kierunku otwierania drzwi/ - malowanie wnętrza kościoła <p>1990 r. - wymiana tynków zewnętrznych</p> <ul style="list-style-type: none"> - odkrycie okna na strychu i wymiana żaluzji z drewnianych na miedziane umocowane w sosnowej ramie. Podobną czynność wykonano przy oknie nad starą zakrystią 		<p>19. Stan zachowania (fundamenty, ściany zewnętrzne, ściany wewnętrzne, sklepienia, stropy, konstrukcje dachowe, pokrycie dachu, wyposażenie i instalacje)</p> <p>Podmurówka w stanie dobrym, bez ubytków.</p> <p>Ściany zewnętrzne i wewnętrzne w stanie dobrym, bez ubytków, pełne tynki.</p> <p>Sklepienia i stropy w stanie dobrym - po remoncie.</p> <p>Konstrukcja dachu uzupełniona o nowe elementy, zakończona - w stanie dobrym.</p> <p>Pokrycie dachu pełne, bez ubytków.</p> <p>Instalacje w stanie dobrym.</p> <p>Wyposażenie zachowane - zgodnie z białymi kartami zabytków ruchomych - w zbiorach PSOZ Leszno.</p> <p>Ogólny stan kościoła - bardzo dobry.</p>	
		<p>20. Najpilniejsze postulaty konserwatorskie</p>	

21. Akta archiwalne (rodzaj akt, numer i miejsce przechowywania)

Zielona karta architektury przechowywana w zbiorach
PSOZ Leszno

22. Bibliografia

Katalog Zabytków Sztuki w Polsce, Województwo poznańskie, Powiat leszczyński, Warszawa 1975, t.V, z.12, s. 1
Rocznik Archidiecezji Poznańskiej na rok 1976, Poznań 1976, s. 331.

Słownik Geograficzny Królestwa Polskiego i innych krajów Słowiańskich, pod red.: Sulimierski E., Chlebowski B., Walewski B., Warszawa 188, t.I, s. 463.

Malepszak St., Bukowiec Górny na tle dziejów ziemi Przemęckiej, Leszno 1993.

Łukaszewicz J., Krótki opis historyczny kościołów parochialnych, kościółków, ... Poznań 1859, t.II, s. 317-318.

23. Źródła ikonograficzne i fotografia (rodzaj, miejsca przechowywania sygnatury)
ciąg dalszy bibliografii:

Kozierowski St., D., Szematyzm historyczny ustrojów parafialnych dzisiejszej archidiecezji poznańskiej, Poznań 1935, s. 42-43.

Nowacki J., Archidiecezja poznańska w granicach historycznych i jej ustrój, Poznań 1964, Księgarnia św. Wojciecha, t.II, s. 444.

ikonografia: zdjęcia na zielonej karcie architektury - w zbiorach PSOZ Leszno

zdjęcie z pocz. XX w. i zdjęcie z 1966 r. ze zbiorów ks. proboszcza [redacted]

DSP Leszno 935 90 2008

24. Uwagi różne

/1/ Łukaszewicz J., Krótki opis historyczny kościołów cyt.: parochialnych, kościółków, kaplic, szkółek parochialnych, szpitali i innych zakładów dobroczynnych w d. diecezji poznańskiej, Poznań 1859, s.31

25. Opracował

tekst Katarzyna Wacławska, wrzesień 1997 r.
imię, nazwisko, data, podpis

plany, rysunki Katarzyna Wacławska, wrzesień 1997 r.
imię, nazwisko, data, podpis

zdjęcia Fotogr. Katarzyna Wacławska, wrzesień 1997 r.
imię, nazwisko, data, podpis

miejsce przechowywania negatywów

Karta po wypełnieniu podlega ochronie na podstawie przepisów prawa autorskiego

26. Adnotacja o inspekcjach, informacje o zmianach (daty, imiona i nazwiska wypełniających)

uwagi dot. bibliografii: ponadto wykorzystany został rękopis kroniki parafialnej oraz ustne informacje i objaśnienia ks. proboszcza [redacted]

27. Załączniki

6 wkładek

Miejscowość

BUKOWIEC GÓRNY

2. Obiekt (nazwa jak w karcie)

Kościół parafialny p.w.
Świętego Marcina

3. Zawartość wkladki (nazwa obiektu lub materiału uzupełniającego)

ciąg dalszy opisu

wę nowego kościoła. W 1795 r. rozebrano kościół /w kronice parafialnej określany jako stary. Nie wiadomo, czy odnosi się to określenie do kościoła budowanego przez Eleonorę Jaraczewską, czy do resztek kościoła z 1400 r./ W 1797 r. rozpoczęto, z inicjatywy ks. Franciszka Maczyńskiego, budowę nowego, szachulcowego kościoła. Z uwagi na kłopoty z zezwoleniem na prace i materiały w 1825 r. parafianie sami zaczęli budować murowaną świątynię. Podciągnęli mury na wysokość połowy ściany i w wyniku różnych niedomówień zaprzestali budowy. Podjęli ją na nowo wiosną 1845 r. i zakończyli jeśnieniem tegoż roku. W tym samym roku została ona konsekrowana przez sufragana poznańskiego, biskupa Dąbrowskiego pod wezwaniem św. Marcina. W 1890 r. zakupiono do kościoła nowe organy od firmy Gryszkiewicz z Poznania. W 1910 r. wyjeżdżający do pracy w kopalniach i hutach Westfalii mieszkańcy Bukowca ufundowali kolorowy witraż z przedstawieniem świętej Barbary /ufundowało go 60 górników z Eickel/. Najprawdopodobniej został wykonany w na terenie Westfalii i również prawdopodobnie tam też wykonano

ble. Wszystkie dachy / oprócz kruchty / kryte podwójnie ułożoną, w rybią łuskę, dachówką karpiówką, kalenicami i kra wędzie dachów kryte gąsiorami. Kruchta kryta blachą falistą. W nowej zakrystii oraz chórze muzycznym podłogi drewniane, deskowe, w starej zakrystii posadzka wylana cementem. W nawie i prezbiterium posadzka z kwadratowych płytek kamiennych: w prezbiterium płytki trójkolorowe /beżowe, szare i czerwone/, wypełnione motywem czworliścia, cała posadzka otoczona bordiurą o ornamentach geometrycznych. Na wysokości stołu soborowego lastriko. W nawie kościoła płytki kwadratowe, dwukolorowe /szare i czerwone/, ułożone w szachownicę. W ramionach transeptu oraz kruchcie kwadratowe, wypełnione 4 trójkątami naprzemiennie czerwonymi i szarymi/. Schody na chór muzyczny nowe, drewniane, zabiegowe, o pełnych przednóżkach i podnóżkach, z noskami nieznacznie wysuniętymi przed przednóżki. Przy ścianie krawędzie schodów obwiedzione listwą. Balustrada z obu stron / od strony lewej zaczyna się na wysokości okna/ drewniana, prosta, o profilu wklęsłowypukłym, wpuszczona w trzy słupki. Słupki o przekroju koła, o podstawie i górnej części w kształcie czworoscianu, o ściętych krawędziach. W górnej części słupki zwieńczone drewnianą kulą. Balustrada drewniana, tralkowa, tralki współcześnie wycinane, płaskie, o falistej linii. Do starej zakrystii pojedynczy murowany stopień w dół. Otwory okienne, poza oknami nad ołtarzem głównym, wszystkie o wykroju prostokątów stojących. Otwory okienne prezbiterium, nowej zakrystii, transeptu oraz nawy zamknięte łukiem pełnym, otwór okienny w starej zakrystii oraz z w kruchcie zamknięty odcinkiem łuku / w starej zakrystii, od strony wewnętrznej o przesuniętej strzałce /. Okna pojedyncze, w prezbiterium, nowej zakrystii, transepcie i nawie zamknięte łukiem pełnym, wypełnione kolorowym witrażem umieszczonym w ołowianej ramce. W pn. ścianie prezbiterium, patrząc od wsch. kolejno : witraż Przemienienia Pańskiego, Świętej Barbary, w transepcie Matki Boskiej Różańcowej - pn. ramię, Świętego Marcina - pd. ramię. Pozostałe witraże skromniejsze, wypełnione dwukolorowym szkłem białym i seledynowym, w kształcie łezek, w łuku z dekoracją o motywie małżowinowo-chrzastkowym. Nad ołtarzem okulus wypełniony współczesnym witrażem. W nowej zakrystii, w centralnej części witraż wsch. przedstawienie beranka, w witrażu pd. kielicha z hostią. W starej zakrystii okno w drewnianej ramie, zamknięte odcinkiem łuku,

ciąg dalszy na wkladce nr 2

Kłódkę złożył: Katarzyna Wacławska, wrzesień
imię, nazwisko, data 1997 r.

Wzór ODZ 1978 r.

Miejsce przechowywania negatywów:



2.



3.



4.



5.



6.



7.

1. Miejscowość BUKOWIEC GÓRNY	2. Obiekt (nazwa jak w karcie) Kościół parafialny p.w. Świętego Marcina	3. Zawartość wkładki (nazwa obiektu lub materiału uzupełniającego) ciąg dalszy opisu
----------------------------------	---	---

trzy pozostałe witraże. Zostały one zamontowane w pn. i pd. ścianie prezbiterium. W 1914 r. Niemcy zabrali dwa dzwony z kościoła. W 1932 r., z inicjatywy ks. Ryśzarda Platza przeprowadzono remont kościoła i dobudowana do niego dwie kaplice boczne tworzące ramiona transeptu, nową zakrystię przylegającą do pd. ściany prezbiterium i kruchtę boczną w miejsce niewielkiej przybudówki. Budując nową zakrystię zamurowano dwa południowe otwory okienne a witraże z tych okien przeniesiono do kaplicy bocznej. Jednocześnie wybito dwa nowe otwory okienne we wsch. ścianie prezbiterium, ponad starą zakrystią. W początkach II wojny światowej kościół był otwarty dla ludności polskiej. W 1941 r. władze Niemieckie zakazały Polakom wstępu do kościoła, a na bramie kościelnej przybito napis "Deutsche Kirche". Rok później niemiecki ksiądz został przeniesiony do pobliskiego Kaszczoru, zabrano ponownie dzwony z kościoła, a kościół zamieniono na magazyn /1943 r./. Po II wojnie na mszę do kościoła przez dwa lata dojeżdżał ksiądz z Włoszakowic. W 1946 r. przyjechał ksiądz na stałe i rozpoczął remont kościoła. Dalsza historia - patrz remonty

podwójne, skrzynkowe, dwuskrzydłowe, każde skrzydło 6-cio polowe, trzy-poziomowe, od zewnątrz zabezpieczone współczesną, metalową kratą. W kruchcie okno analogiczne, pojedyncze, uchylne. Okno w szczytach nad prezbiterium oraz wejściem głównym zamknięte łukiem pełnym, podobnie otwory okienne, wypełnione zamknięciem żaluzjowym, metalowym, zamocowanym w drewnianych ramach. Otwory drzwiowe wszystkie o wykroju prostokątów stojących. Drzwi z drewna dębowego, nowe, wzorowane na drzwiach starych. Drzwi zewnetrzne główne podwójne: zewnętrzne umieszczone w otworze zamkniętym odcinkiem łuku. Drzwi zamknięte odcinkiem łuku, dwuskrzydłowe, od wewnątrz ramowo-płycinowe, płyciny pełne, o krawędziach obramowanych profilowaną listwą, z nowym szyldem i dekoracyjną klamką z lat 30-tych w kształcie liścia. Od zewnątrz drzwi ramowo-płycinowe, o pełnych płycinach, zawieszane na 3 parach dekoracyjnych /o stylizowanej ornamentyce roślinnej/, rozbudowanych do połowy skrzydeł współczesnych zawiasach pasowych. Zachowana jest dekoracyjna klamka w kształcie liścia. Drzwi główne wewnętrzne wahadłowe, drzwi i otwór drzwiowy zamknięte prosto. Drzwi dwuskrzydłowe, ramowo-płycinowe, górne płyciny wypełnione szkłem, dolny rząd płycin pełny, drewniany, u dołu z szeroką, miedzianą listwą. Drzwi i otwór drzwiowy do starej zakrystii zamknięte odcinkiem łuku, od strony wewnętrznej otwór zamknięty łukiem nadwieszonym. W kruchcie bocznej drzwi analogiczne, jednoskrzydłowe, od zewnątrz ramowo-deskowe, z deskami w układzie w romb. Wzdłuż ram nabite ćwieki. Od wewnątrz drzwi deskowo-spagowe, zamykane na zasuwę. Drzwi z nowej zakrystii na zewnątrz podwójne, jednoskrzydłowe, umieszczone w otworze zamkniętym łukiem pełnym. Drzwi zewnętrzne ramowo-deskowe, deski ułożone w kształcie rombu, z zachowaną dekoracyjną klamką z lat 30-tych, zawieszane na zawiasach kątowych i pasowych. Od wewnątrz drzwi ramowo-płycinowe, z pełnymi płycinami i identyczną z obu stron klamką. Drzwi od strony zakrystii z obu stron identyczne, ramowo-płycinowe, o pełnych płycinach, dekoracyjnym, mosiężnym szyldzie i klamce z pocz. XX w. Jedne i drugie drzwi zamknięte prosto. Nad drzwiami nadświetla /identyczne/ zamknięte łukiem pełnym, podzielone 5 szczeblinami w układzie promienistym, wypełnione żółtym szkłem, zawieszane na zawiasach czopowych. Drzwi do pd. ramienia transeptu podwójne: od zewnątrz drzwi i otwór zamknięte prosto. Drzwi dwuskrzydłowe, od strony zewnętrznej ramowo-

ciąg dalszy na wkładce nr 3.

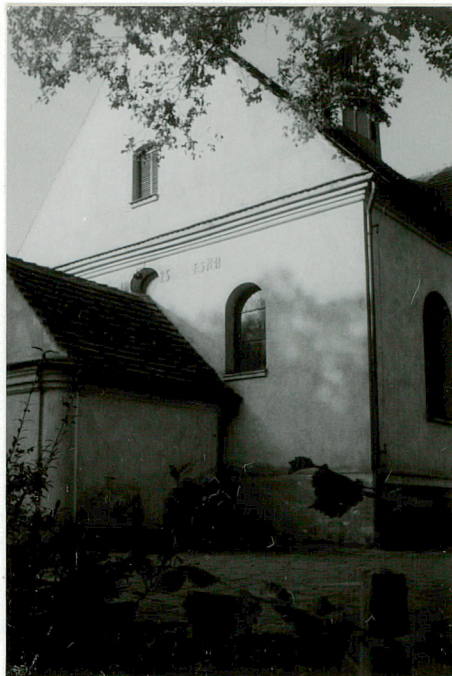
Wkładkę założył: Katarzyna Wacławska,
Imię, nazwisko, data Wrzesień 1997 r.

Wzór ODZ 1978 r.

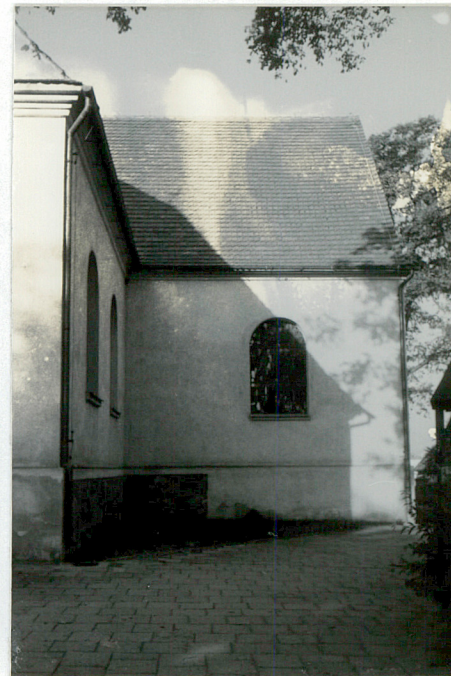
Miejsce przechowywania negatywów:



8.



9.



10.



11.



12.



13.

Miejscowość

BUKOWIEC GÓRNY

2. Obiekt (nazwa jak w karcie)

Kościół parafialny p.w.
Świętego Marcina

3. Zawartość wkładki (nazwa obiektu lub materiału uzupełniającego)

ciąg dalszy opisu

deskowe, deski w układzie w jodełkę, z nabitymi po bokach i wzdłuż prostej listwy przymykowej ćwiekami, zawieszane na współczesnych, dekoracyjnych zawiasach pasowych, z zachowaną dekoracyjną klamką z lat 30-tych w kształcie liścia. Od strony wewnętrznej drzwi ramowo-płycinowe, o pełnych płycinach i identycznej klamce. Drugie drzwi, od strony kościoła, w otworze zamkniętym prosto. Drzwi zamknięte prosto, wahadłowe, dwuskrzydłowe, ramowo-płycinowe, górne płyciny przeszklone, dolne pełne. Drzwi wewnętrzne z zakrystii nowej do prezbiterium / z obu stron identyczne/, podobnie jak i otwór drzwiowy zamknięte prosto, ramowo-płycinowe, o pełnych płycinach, z nabitą, szeroką, drewnianą listwą u dołu. Jednoskrzydłowe, zawieszane na zawiasach czopowych, ujęte w prostą, drewnianą opaskę. Ze starej zakrystii do prezbiterium umieszczone w otworze zamkniętym odcinkiem łuku. Drzwi zamknięte odcinkiem łuku, jednoskrzydłowe. Od strony prezbiterium deskowe, w układzie w jodełkę, z szeroką, poziomą listwą u dołu. Dookoła drzwi oraz w dwóch środkowych rzędach nabite ćwieki. Zachowana dekoracyjna, oryginalna gałka uchwytna oraz szyld i klamka. Od strony zakrystii drzwi deskowo-spagowe z zachowanym oryginalnym zamkiem sprężynowym. Z pn. ramienia transeptu do kruchty bocznej drzwi wahadłowe, dwuskrzydłowe, zamknięte prosto, w otworze zamkniętym prosto. Ramowo-płycinowe, górna płycina przeszklona, dolna płycina pełna. Od strony kruchty dekoracyjna krata wzorowana na kracie kościelnej z Włoszakowic.

RZUT

Kościół jednonawowy. W pierwotnej wersji zbudowany na rzucie wydłużonego prostokąta, z niewielkim, kwadratowym pomieszczeniem starej zakrystii we wsch. ścianie prezbiterium. Późniejsza rozbudowa dodała dwie kaplice boczne tworzące transept. Zmieniły one wygląd kościoła nadając mu rzut krzyża łacińskiego. Został on wzbogacony o dwa aneksy: 1/ między pd. ramieniem transeptu i pd. ścianą prezbiterium dobudowano pomieszczenie nowej zakrystii - założone na rzucie wydłużonego prostokąta - utrzymane w jednej linii ze ścianą prezbiterium i transeptu. 2/ do pn. ramienia transeptu /między transeptem i nawą/ dobudowano - w miejsce niewielkiego przedsionka - niewielką, prostokątną kruchtę, węższą aniżeli ramię transeptu. Wejście główne znajduje się w ryzalicie pczornym.

BRYŁA

Bryła rozbudowana, składająca się z wielu różnej wielkości pomieszczeń. Trzon główny obiektu stanowi wysoka część zajmowa na przez nawę i prezbiterium. Do pd. i pn. części tego trzonu dostawione są dwa, równie wysokie pomieszczenia kaplic bocznych tworzących ramiona transeptu. Pd. ramię transeptu zostało wydłużone w kierunku wsch. przez dostawione pomieszczenie nowej zakrystii niższe od transeptu i nawy. Nowa zakrystia utrzymana jest w jednej linii z prezbiterium i ramieniem transeptu. Do wsch. ściany prezbiterium przylega niskie, kwadratowe pomieszczenie starej zakrystii. W elewacji pn., do zach. części pn. ramienia transeptu, przylega najniższe ze wszystkich pomieszczenie kruchty. Od strony zach., w elewacji nawy, ryzalit pozorny mieszczący główne wejście do kościoła.

ciąg dalszy na wkładce nr 4

Katarzyna Wacławska, wrzesień 1997 r.

wkładkę założył:
imię, nazwisko, data

Wzór ODZ 1978 r.

miejsce przechowywania negatywów:

14.



15.



16.



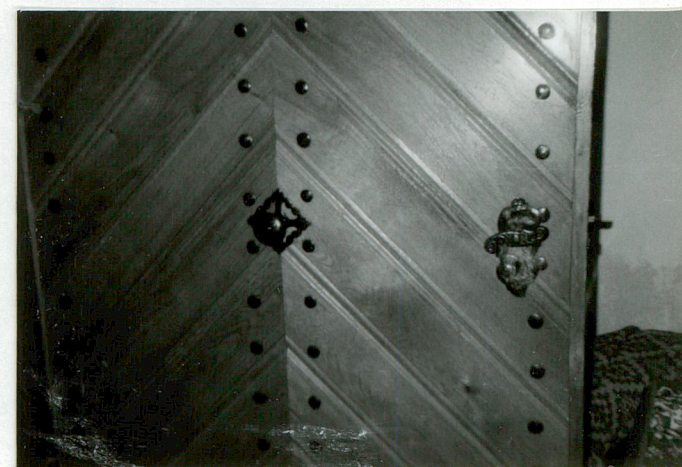
17.



18.



19.



Miejscowość

BUKOWIEC GÓRNY

2. Obiekt (nazwa jak w karcie)

Kościół parafialny p.w.
Świętego Marcina

3. Zawartość wkladki (nazwa obiektu lub materiału uzupełniającego)

ciąg dalszy opisu

ELEWACJE

Elewacje gładkie, otynkowane, posadowione na cokole z kamienia polnego. Otwory okienne rozmieszczone symetrycznie, równo, w osiach. Całość zwieńczona 4-ro uskokowym gzymsem. Elewacja frontowa, zach.: na osi ryzalit pozorny. W ryzalicie główny otwór wejściowy, nad nim półkoliście zamknięta wnęka, w której umieszczona figura Chrystusa. Szczyt elewacji wydzielony na całej szerokości daszkiem z dwóch rzędów dachówek. Na osi szczytu otwór okienny. Całość zwieńczona formą architektonicznej sterczyny z cegły. Elewacja pn.: na osi kaplica /tworząca pn. ramię transeptu/. Kaplica jednoosiowa, z otworem okiennym na osi. Pod oknem wmurowana w ścianę tablica z czarnego marmuru, poświęcona pamięci osób zamordowanych w czasie II wojny światowej, po bokach tablicy oraz okna dwie identyczne tablice w kształcie płyt epitafijnych poświęcone pomordowanym mieszkańcom wsi w czasie I wojny światowej. Elewacja zwieńczona gzymsem. W szczycie, na osi, półkoliście zamknięta wnęka, z umieszczoną w środku figurą Matki Boskiej. Pod wnęką wmurowana tablica z tekstem ku czci Królowej Polski. Szczyt elewacji podkreślony na całej szerokości dwuspadowym daszkiem z dwóch rzędów dachówek, pozostałe dwie krawędzie szczytu podkreślone gzymsem uskokowym. Północna elewacja nawy - po obu stronach kaplicy - dwuosiowa, z otworami okiennymi na osiach. W zach. części nawy, między pn. ścianą nawy, a zach. kaplicy, pod oknami, niewielka kruchta z otworem wejściowym na osi, podkreślonym w szczycie łukiem wklęsło-wypukłym. Krawędzie szczytu podkreślone gzymsem. Cokół w zach. i wsch. części nawy nieotynkowany, zwieńczony ceglana, otynkowaną rolką. Elewacja pd.: z kaplicą /tworzącą pd. ramię transeptu/ na osi. Kaplica jednoosiowa, z oknem na osi i drugim oknem w szczycie. W zach. części kaplicy, na osi, otwór wejściowy, a powyżej otworu okno. Zach. część nawy dwuosiowa, z otworami okiennymi na osiach. Do wsch. części nawy dobudowana niższa, dwuosiowa zakrystia, z otworem wejściowym i okiennym na osiach. W pd. połąci dachu zakrystii komin. Elewacja wsch. rozbudowana. Na osi nawy niewielkie pomieszczenie nakryte dachem dwuspadowym, mieszczące starą zakrystię. Narożniki starej zakrystii ujęte w pojedyncze pilastry. W cianie wsch., na osi, otwór wejściowy, w ścianie pd., na osi, otwór okienny. W szczycie /od strony wsch./ niewielkie, prostokątne okienko. Po obu bokach starej zakrystii, na wysokości dachu, otwory okienne prezbiterium. Między oknami, ponad dachem zakrystii okulus. Po obu stronach okulusa napis: 9.M.K.Z. sem 18^F B25 na ug F.S.N.13. W szczycie prezbiterium niewielkie okno. Między pd. ścianą prezbiterium, a wsch. kaplicy pd. niewielkie pomieszczenie nowej zakrystii, z otworem okiennym na osi elewacji wsch. Na dachu prezbiterium wieżyczka - sygnaturka z latarnią.

WYPOSAŻENIE

1/ ołtarz eklektyczny z 2 ćw. XIX w., 2/ dwa ołtarze boczne, eklektyczne z 2 poł. XIX w., 3/ witraże z pocz. XX w., 4/ szafki ściennie starej zakrystii

WNĘTRZE

Kościół jednonawowy. Wejście, bezpośrednio do nawy g ównej, przez główny otwór wejściowy w elewacji zach. Po pn. stronie wejścia schody na chór muzyczny. Chór muzyczny wsparty na dwóch kolumnach drewnianych. Za schodami, między dwoma oknami, prostokątna wnęka z umieszczoną figurą. W środkowej części nawy, po stronie

Katarzyna Wacławska, wrzesień 1997 r.

ciąg dalszy na wkladce nr 5

Kładkę złożył:
imię, nazwisko, data

Wzór ODZ 1978 r.

Miejsce przechowywania negatywów:



20.



21.



22.



23.



24.



25.

Miejscowość

BUKOWIEC GÓRNY

2. Obiekt (nazwa jak w karcie)

Kościół parafialny
p.w. Świętego Marcina

3. Zawartość wkładki (nazwa obiektu lub materiału uzupełniającego)

ciąg dalszy opisu, spis zdjęć

pn. i pd., dwie kaplice tworzące ramiona transeptu. W ścianie zach. kaplicy pd. drzwi na zewnątrz. W zach. ścianie kaplicy pn. drzwi do kruchty bocznej. Za kaplicami, w przedłużeniu nawy, niewyodrębnione prezbiterium, podkreślone podwyższoną o jeden stopień posadzką. Na osi prezbiterium, za ołtarzem, drzwi do starej zakrystii, o posadzce obniżonej o jeden stopień. W 4 narożach starej zakrystii drewniane, oryginalne, pokryte dekoracją szafki ściennie. W ścianie pn. wnęka /szafka ?/. W pd. ścianie prezbiterium drzwi do nowej zakrystii, a w pd. ścianie nowej zakrystii drzwi na zewnątrz. Kruchta - będąca rozbudowanym dawnym, małym przedsionkiem - w pn. ścianie mieści otwór wejściowy. W pd. ścianie kruchty, będącej jednocześnie pn. ścianą nawy, widoczny nieotynkowany cokół z kamienia polnego.

SPIS ZDJĘĆ

1. Widok od strony cmentarza kościelnego - elewacja pd.-wsch.
2. Elewacja pn.-wsch.
3. Elewacja zach. - frontowa.
4. Elewacja pn.-zach. - kruchta boczna.
5. Widok od strony plebanii - elewacja pd.-zach.
6. Sygnaturka
- 7,8. Kaplica pn. - tablice pamiątkowe
9. Fragment prezbiterium, pn. ściana starej zakrystii
10. Pn. kaplica
11. Szczyt prezbiterium - napis pod gzymssem
12. -"- -"- -"- -"-
13. Nieotynkowany fragment cokołu
14. Drzwi zewnętrzne do nowej zakrystii
15. Drzwi zewnętrzne główne
16. Drzwi zewnętrzne do starej zakrystii
17. Drzwi zewnętrzne do pd. kaplicy
18. Drzwi zewnętrzne do kruchty bocznej
19. Zamek i gałka uchwytna drzwi wewnętrznych z prezbiterium do starej zakrystii
20. Zachowany zamek w drzwiach z prezbiterium do starej zakrystii
21. Klamka i szyld drzwi głównych / ujęcie od wewnątrz /
22. Drzwi z kaplicy pn. do kruchty bocznej
23. Klamka i szyld w drzwiach kaplicy pd. / widok od wewnątrz /
24. Posadzka między ołtarzem a starą zakrystią
25. Fragment wnętrza kościoła - widok spod chóru muzycznego
26. Wnętrze - widok od strony chóru
27. Wnętrze - widok od strony prezbiterium
28. Wieża dachowa
29. Dzwonnica
30. Plebania
31. Szkołka parafialna
32. Kserokopia pocztówki z widokiem kościoła z pocz. XX w.
33. Kserokopia zdjęcia z widokiem kościoła z lat 50-tych XX w.

Astarzyna Wacławska, wrzesień 1997 r.

Kładkę założył:
imię, nazwisko, data

Wzór ODZ 1978 r.

Miejsce przechowywania negatywów:



26.



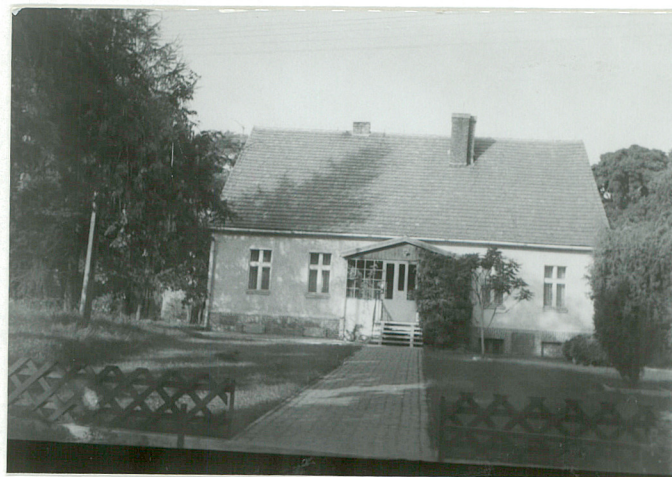
27.



28.



29.

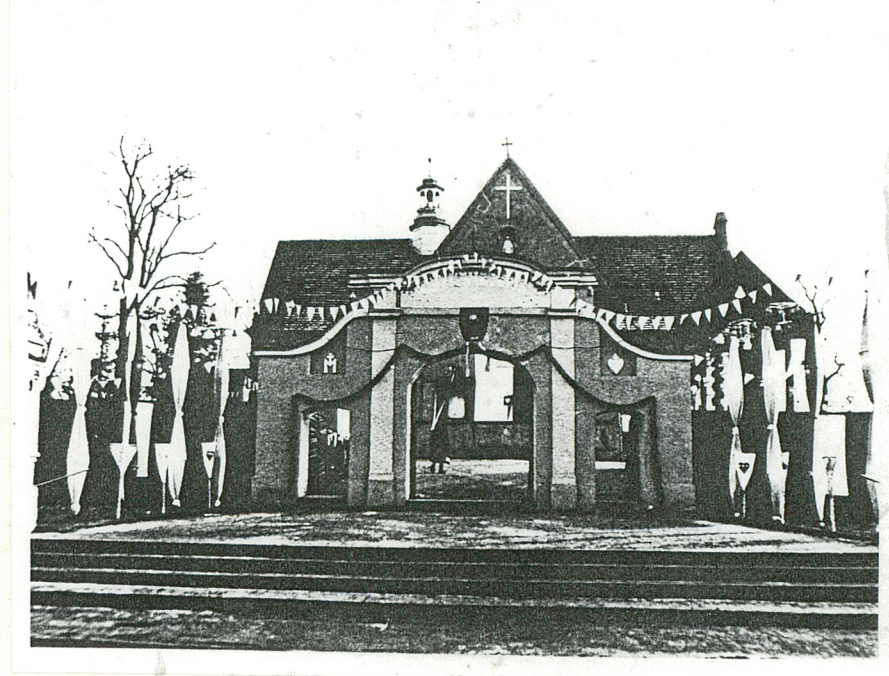
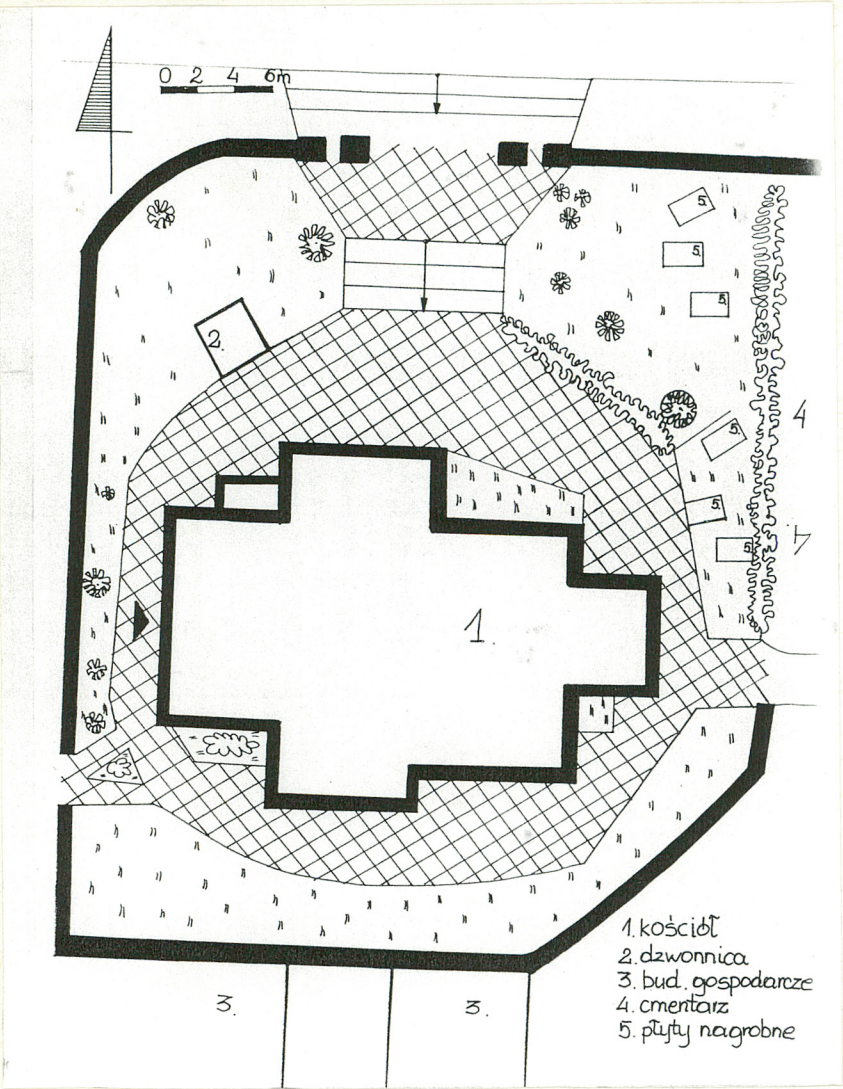


30.



31.

1. Miejscowość BUKOWIEC GÓRNY	2. Obiekt (nazwa jak w karcie) Kościół parafialny p.w. Świętego Marcina	3. Zawartość wkładki (nazwa obiektu lub materiału uzupełniającego) plan sytuacyjny, kserokopia mapy niemieckiej z k. XIX w.
---	---	---



1978 r.

Wkładkę założył: **Katarzyna Wacławska, październik 1997 r.**
imię, nazwisko, data

Miejsce przechowywania negatywów:

