

A B C D E F G H I J K L M N O P R S T U V W X Y Z

Nr <sup>18102</sup>  
WIELKOPOLSKI

1. Obiekt

<sup>212811</sup>  
KOŚCIÓŁ p.w. Narodzenia NMP

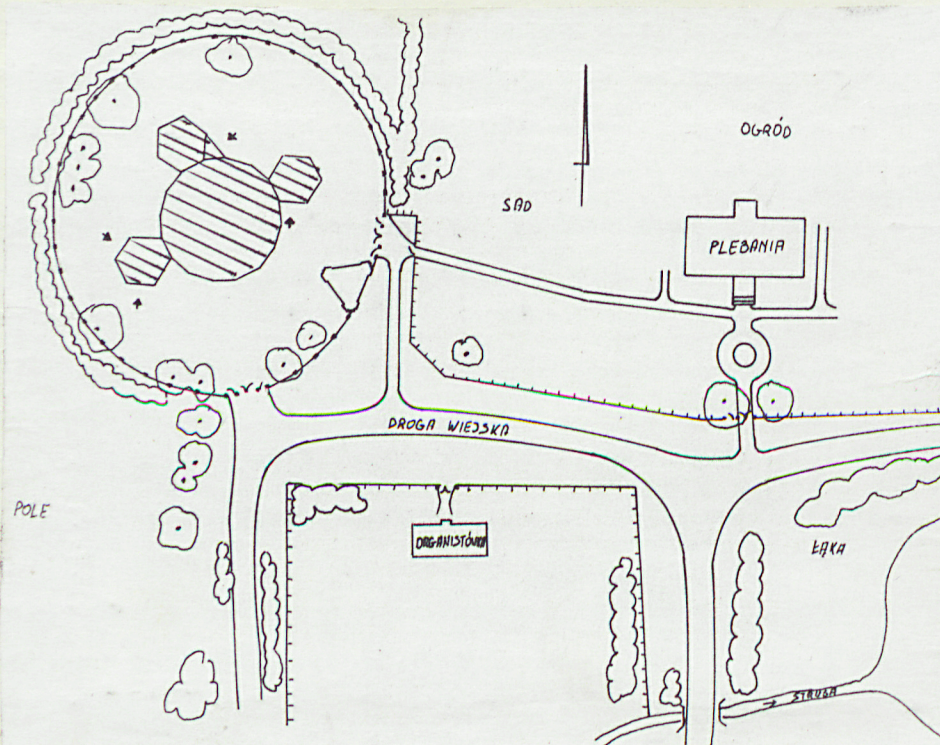
2. Czas powstania

1781-82

3. Miejscowość

WYSZYNA

11. Zdjęcia, rzut, przekrój, sytuacja, orientacja



4. Adres **Wyszyna**

nr hipoteczny .....

5. Przynależność administracyjna

województwo **konińskie**

gmina **Władysławów**

6. Poprzednie nazwy miejscowości

**Wissino, Wisina, Wyszyno,  
Wyszyny**

7. Przynależność administracyjna  
przed 1 VI 1975

województwo **poznańskie**

powiat **Turek**

8. Właściciel i jego adres

**Kuria Diecezjalna  
ul. Gdańska 2  
87-800 Włocławek**

9. Użytkownik i jego adres

**Parafia Rzymskokatolicka  
w Wyszynie  
62-711 Wyszyna**

10. Rejestr zabytków

Nr **50/433** data **21.12.1953**

**KLIV-73/82/53**





SYTUACJA. Kościół wchodzi w skład większego układu przestrzennego wyznaczonego przykościelnym omentarzem na niewielkim wzniesieniu, na północnym skraju wsi. Teren omentarza, ze starym drzewostanem, otoczony jest murem parkanem z bramami od wschodu i południa oraz dzwonnica od pld.-wsch., której cokół na długości 6,80 m tworzy parkan. Od wschodu ogród z plebanią, na południe, po drugiej stronie drogi dawna organistówka. Cały zespół położony o około 300 m na zachód od zespołu zamkowego otoczonego fosą.

MATERIAŁ, KONSTRUKCJA, TECHNIKA. Cokół murowany z cegły i kamienia polnego, otynkowany. Ściany drewniane konstrukcji zrębowej z bierwion połączonych w narożach na nakładkę dwustronną. Zrąb ścian części głównej wzmocniony w narożach obustronnymi lisicami w kształcie lizen z profilowaną bazą i kapitelem skręconymi żelaznymi śrubami. Z Zewnątrz ściany całego kościoła szalowane deskami pionowo "na listwy". Strop drewniany z wzajemnie krzyżujących się belek, deskowany od spodu. Wsparcie ośmioma kompozytowymi kolumnami ustawionymi w okrąg na murowanych piedestałach z profilowanym cokołem i gzymsem: trzony kolumn drewniane, kanelowane, na kapitelu elementy belkowania z architrawem, gładkim fryzem i profilowanym gzymsem pod stropem. Dach nad częścią główną kopulasty, w połowie wysokości przełamany gzymsem, zwieńczony wieżyczką na sygnaturkę z przeźroczem i kopułką; nad dobudowanymi aneksami dachy wielopołaciowe, namiotowe o nieco łagodniejszym spadku. Pokrycie wszystkie połacie pokryte blachą ocynkowaną. Wieżba dachowa główna część dolna na stropie system szesnastu słupów ustawionych kółkiem, usztywnionych wzajemnie rozporami i krzyżami św. Andrzeja w dwóch poziomach górą związanych wieńcem oczepów i płatwi, o które opierają się trzydzieści dwie ukośne krokwie dołem zaczopowane w górnym wieńcu zrębu ścian, w górnej kondygnacji wieźba o systemie namiotowym opartym na układzie szesnastu zbiegających się górą krokwi, wspartych na

Kościół obecny zbudowany i wyposażony w latach 1781-82 z fundacji Rafała i Ludwiki Gurowskich. Konsekrowany w 1784 roku. Około połowy XIX w. wzmocnienie ścian zrębu lisicami. Po 1876 roku dobudowano do kościoła kaplicę, zakrystię i kruchtę; wykonanie ceglanej podmurówki.

Około 1888 r. wybudowano plebanie w sąsiedztwie kościoła.

1909r. wykonanie nowej polichromii, założenie posadzek terakotowych w przybudówkach, nowe muryrowane ogrodzenie.



14. Kubatura	15. Powierzchnia użytkowa	16. Przeznaczenie pierwotne	17. Użytkowanie obecne
1.882 m <sup>3</sup>	258 m <sup>2</sup>	sakralne	sakralne
18. Prace budowlane i konserwatorskie, ich przebieg i dokumentacja  po 1946r. - zmiana pokrycia gontowego na blachę ocynkowaną oraz tynkowanie ogrodzenia.  1979-82r. - oszalowanie kościoła na zewnątrz, nowe pokrycie blachą ocynkowaną.		19. Stan zachowania (fundamenty, ściany zewnętrzne, ściany wewnętrzne, sklepienia, stropy, konstrukcje dachowe, pokrycie dachu, wyposażenie i instalacje)  Strop wymaga wzmocnienia Pokrycie dachu do wymiany Instalacja elektryczna do wymiany	
		20. Najpilniejsze postulaty konserwatorskie  Wykonać prace wymienione w punkcie 19.	



21. Akta archiwalne (rodzaj akt, numer i miejsce przechowywania)

24. Uwagi różne

25. Opracował

tekst..... **Wojciech Ciszynski** **VIII 1994**

imię, nazwisko, data, podpis

plany, rysunki ..... **Wojciech Ciszynski** **VIII 1994**

imię, nazwisko, data, podpis

zdjęcia fotogr. .... **Wojciech Ciszynski** **VIII 1994**

imię, nazwisko, data, podpis

miejsce przechowywania negatywów ..... **PSOZ Konin**

KARTA PO WYPEŁNIENIU PODLEGA OCHRONIE NA PODSTAWIE PRZEPISÓW PRAWA AUTORSKIEGO

22. Biblioteka

1. **Katalog Zabytków Sztuki w Polsce, T.V. Województwo Poznańskie, Warszawa 1959.**
2. **Spis zabytków architektury i budownictwa woj. poznańskiego, Warszawa 1964.**
3. **Rocznik Diecezji Włocławskiej, Włocławek 1991.**

26. Adnotacje o inspekcjach, informacje o zmianach (daty, imiona i nazwiska wypełniających)

23. Źródła ikonograficzne i fotografia (rodzaj, miejsce przechowywania, sygnatury)

27. Załączniki



1. Miejscowość	2. Obiekt (nazwa jak w karcie)	3. Zawartość wkładki (nazwa obiektu lub materiału uzupełniającego)
WYSZYNA	KOŚCIÓŁ	opis c.d. /rzut /

Wieniec oczepów kondygnacji niższej. Zewnętrzny profil kopuły wyznaczony jest ciesielskimi krążynami. Osią konstrukcji dachu w obydwu kondygnacjach jest centralnie ustawiony słup, dołem zmieczowany z kratownicą belek stropowych, górą zaś stanowiący oparcie konstrukcji wieżyczki na sygnaturkę. Konstrukcje daszków nad kaplicą, kruchtą i zakrystią analogiczne o prostym systemie namiotowo-krokwiowym. Podłogi i posadzki w kościele podłoga drewniana deskowa o układzie nawlązującym do wieloboku wnętrza, w kruchole, zakrystii i kaplicy terakota. Schody zewnętrzne, przy wejściach jeden lub dwa stopnie betonowe. Otwory prostokątne zamknięte łukiem odcinkowym. Okna sześćcio- lub czteropolowe z drobniejszym podziałem wewnętrznym, od zewnątrz w profilowanych opaskach. W dobudówkach okna o podobnym wykroju ale innych podziałach. Drzwi do kruchty i zakrystii deskowane, obramienia portali z pilastrami i trójkątnym naczółkiem.

RZUT. Budynek założony na planie dość regularnego szesnastoboku o przekątnej 16,5 x 17,3 m, do szesnastoboku części głównej przylegają symetrycznie z trzech stron sześcioboczne o przekątnej 6,7 x 7,3 kruchta /płd.-zach./, kaplica /płn.-zach./ i zakrystia /płn.-wsch./.

BRYŁA. Obiekt parterowy w odbiorze przestrzennym zbliżonym do koła, nakryty dachem kopulastym, w połowie wysokości przełamany gzymsem, zwieńczony wieżyczką na sygnaturkę. Część główna zróżnicowana 3 sześciobocznymi aneksami nakrytymi dachami kopulastymi.

ELEWACJE. Ściany nawy głównej odeskowane, w co drugiej ścianie otwór okienny, do trzech ścian dobudowane aneksy, a w nich: w kaplicy 2 okna, w zakrystii 2 okna i drzwi, w kruchole 2 drzwi i 2 okna.

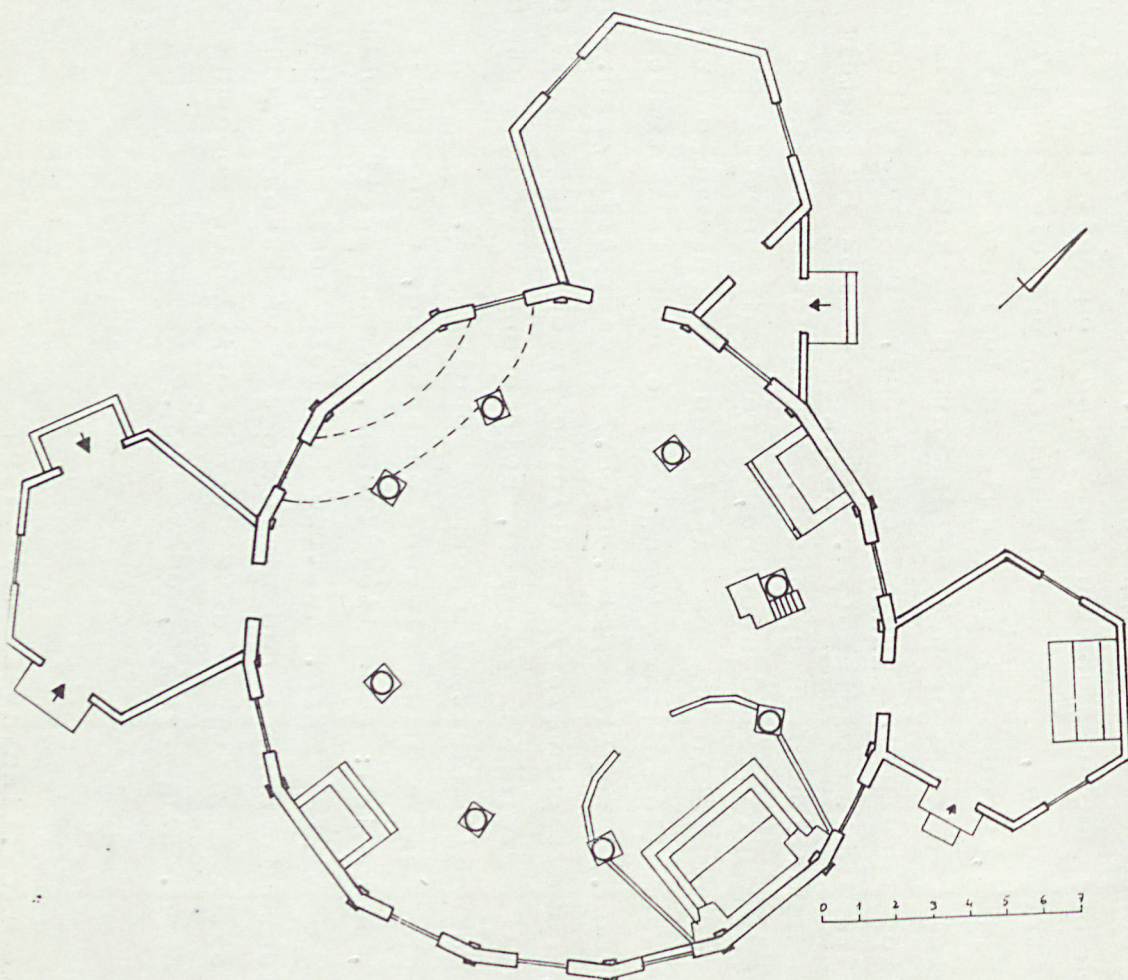
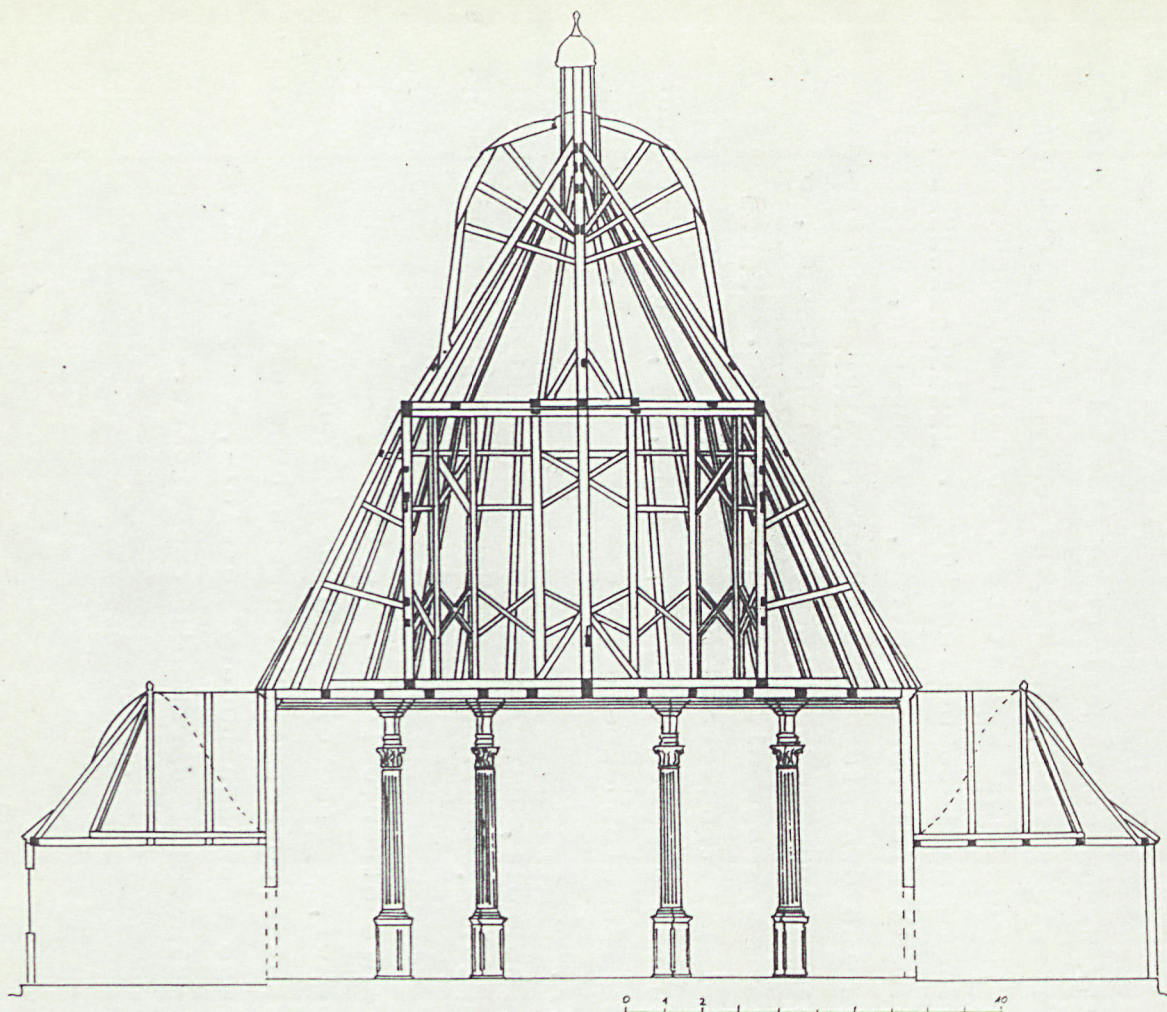
WNĘTRZE I WYPOSAŻENIE. Wnętrze kościoła posiada bogaty zespół wyposażenia ruchomego oraz elementów wystroju architektonicznego i rzeźbiarskiego w większości pochodzącego z okresu budowy kościoła. Jedynie obraz NMP z ołtarza głównego oraz dwie kropielnice pochodzą z wyposażenia poprzednich kościołów.

INSTALACJE. Elektryczna, odgromowa.

Wkładkę założył: W. Ciszynski VIII 1994  
(imię, nazwisko, data)

Miejsce przechowywania negatywów: PSOZ Konin







1. Miejscowość	2. Obiekt (nazwa jak w karcie)	3. Zawartość wkładki (nazwa obiektu lub materiału uzupełniającego)
WYSZYNA	KOŚCIÓŁ	fotografie



1.



2.



3.

Wkładkę założył: W. Ciszynski 1994  
(imię, nazwisko, data)

Miejsce przechowywania negatywów: PSOZ Konin

Z-d Poligr. Jan Jasiński W-wa, ul. Wolna 13, tel. 12-43-83





4.



5.



6.



7.



8.



1. Miejscowość	2. Obiekt (nazwa jak w karcie)	3. Zawartość wkładki (nazwa obiektu lub materiału uzupełniającego)
WYSZYNA	KOŚCIÓŁ	fotografie



9.



10.



11.

Wkładkę założył: W. Ciszynski 1994  
(imię, nazwisko, data)

Miejsce przechowywania negatywów: PSOZ Konin

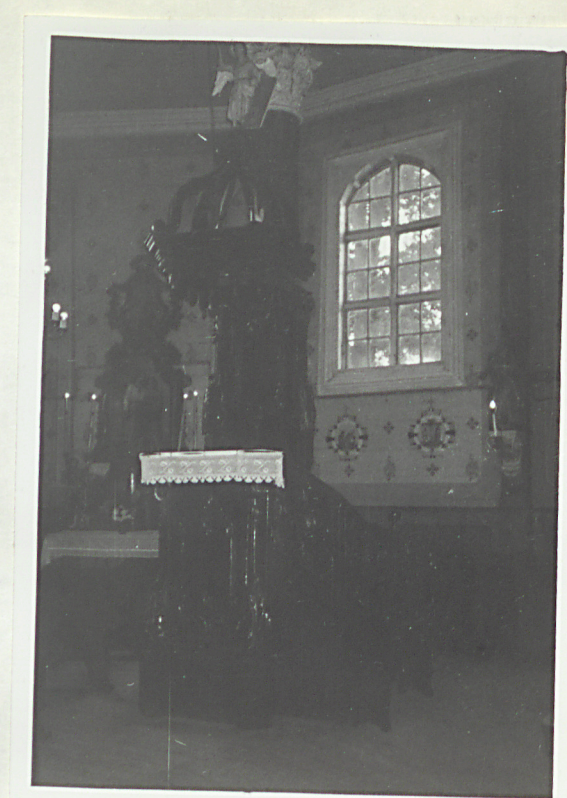
Z-d Poligr. Jan Jasiński W-wa, ul. Wolna 13, tel. 12-43-83

Wzór ODZ 1978 r.





12.



13.



14.

# SPIS FOTOGRAFII

1. Wejście do kaplicy
2. Kruchta
3. Drzwi do kruchty
4. Widok na wieżę
5. Okno nawy głównej
6. Okno kruchty
7. Okno kaplicy

8. Chór muzyczny
9. Okno zakrystii
10. Lisica wewnątrz kościoła
11. Ołtarz główny
12. Kompozytowa kolumna wspierająca strop
13. Barokowa ambona
14. Portret trumienny Ludwiki Gurowskiej