

A B C D E F G H I J K L Ł M N O P R S T U V W X Y Z

Nr 14634
WIELKOPOLSKIE

1. Obiekt

DOM MIESZKALNY

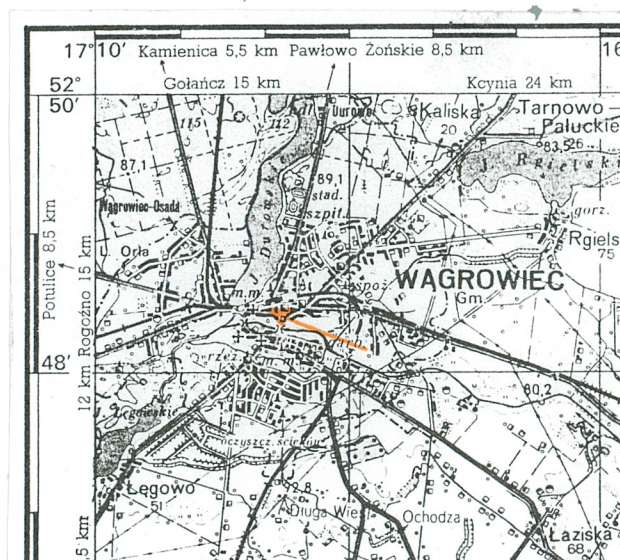
2. Czas powstania

pocz. XIX w.

3. Miejscowość

WĄGROWIEC

11.7



4. Adres

ul. Poznańska 4

nr hipoteczny

5. Przynależność administracyjna

województwo polskie

gmina Wągrowiec

6. Poprzednie nazwy miejscowości

niem. Wongrowitz

7. Przynależność administracyjna

1 VI 1975

województwo poznańskie

powiat Wągrowiec

8. Właściciel i jego adres

9. Użytkownik i jego adres

J.W.

10. Rejestr zabytków

Nr A-222(1166) data 17.07.1970.

12. Autorzy, historia obiektu, określenie stylu

Dom wzniesiony prawdopodobnie pocz. XIXw. Najstarszy zapis w księdze wie- czystej 1814r. o przekazaniu tes- tamentalnym domu Jurgenowi (Jerzemu) Sobiesińskiemu następnie 1836r. jego córce Mariannie. W 1845r. jako wła- ścicielka figuruje Waleria Goźmir- ska, a od 1897r. Helena z Markiewi- czów Swinarska zmarła 1914r. Spadek po niej przypadł 5 dzieciom i ich potomstwu. W akcie notarialnym sprze- darzy z 1948r. nieruchomość opisa- no następująco: parterowy dom o dwóch mieszkaniach po dwa pokoje z kuchnią oraz oficyna z dwoma mie- szkaniami jednopokojowymi, warsztat szewski i dwa budynki gospodarcze. Zakupu dokonały dwie siostry biorąc po 1/2 udziału: [REDACTED]

[REDACTED]. Pomimo złego stanu technicz- nego budynku nigdy nie udało się przeprowadzić kompleksowego remon- tu. Prowadzone w l. 70-tych i 80-tych prace budowlane ograniczyły się do najbardziej koniecznych napraw. Dopiero w l. 70-tych założono instal-ację wodną i kanalizacyjną. W 1987r. spadek po [REDACTED] nabył [REDACTED] na podstawie testamentu [REDACTED].

13. Opis (sytuacja, materiał i konstrukcja, rzut, bryła, elewacje, wnętrze, wyposażenie, instalacje)

Sytuacja: Dom położony w północnej pierzei ul. Poznańskiej na niewielkim wyniesieniu terenu, ustawiony kalenicowo w linii ulicy. Wjazd na posesję od zachodu. Działka w formie wydłużonego prostokąta, ku północy teren podnosi się. Wzdłuż wschodniej krawędzi działki dwie oficyny połączone ze sobą i z domem, po zachodniej stronie murowany garaż, w głębi ogród warzywny.

Materiał, konstrukcja, technika:

Fundamenty i ściany piwnicy z głazów granitowych.

Ściany parteru i poddasza szachulcowe. Szkielet wypełniony cegłą suszoną. Ściana frontowa w połowie zachodniej murowana z cegły palonej, w części wschodniej wzmocniona filarem międzyokiennym z cegły palonej.

Stropy drewniane z podsufitką.

Wieżba dachowa dwustolcowa ze ściankami stolcowymi.

Dach kryty eternitem, wystawka papą.

Podłogi drewniane, deskowe, w pokoju od wschodu, trakt południowy, par- kiet, w trakcie północnym deskowa kryta płytą wiórową i wykładziną zmy- walną.

Schody na strych jednobiegowe, drewniane, osadzone w listwach policzko- wych, z prostą balustradą. Schody do piwnicy drewniane, drabiniaste.

Stopnie zewnętrzne murowane, wybetonowane, nie występujące przed lico fasady.

Drzwi zewnętrzne główne ościeżnicowe, dwuskrzydłowe z nadświetlem szklo- nym 5-dzielnie, skrzydło na zawiasach tarczowych, ramowo-płycinowe z pro- filowaną listwą pomiędzy płycinami opierzone prostą szybką, w dolnej części nałożona listwa, zamek wpuszczany, klamka i tarczka nowsze.

Drzwi z sieni do mieszkań ościeżynowe, przylgowe, dwuskrzydłowe, podwójne. Ościeżyna płycinowa, skrzydło 3-płycinowe. Płyciny profilowane, zawiasy czopowe, zamki wpuszczane. Drzwi pomiędzy pokojami podobne, tyle że jedno- skrzydłowe. Drzwi do pokoi poddasza ościeżynowe, przylgowe, bez wartości zabytkowej.

Okna w fasadzie skrzynkowe, 4-podziałowe z pozornym krzyżem okiennym, współczesne. W elewacji północnej od zachodu dwa okna skrzynkowe dwu- skrzydłowe, współczesne, w przedsionku okno krosnowe dwuskrzydłowe, wszystkie współczesne. Od wschodu okno krosnowe 3-dzielne ze słupkiem, skrzydła szklone czteropoziomowo. Analogiczne okno w wystawce z ruchomym skrzydłem środkowym. W szczycie zachodnim dwa okna półskrzynkowe, dwu- skrzydłowe, skrzydło szklone 4-poziomowo w szczeblinach drewnianych. Oficyna połączona z domem murowana, ściany szkieletowe, wypełnione roz- maitymi materiałami, otynkowane, stropy drewniane deskowe z podsufitką. Wieźba krokwiowa pulpitowa, dach kryty papą. Podłogi drewniane. Drzwi ze- wnętrzne jednoskrzydłowe, ościeżynowe, 6-płycinowe, szklone w górnych kwadratowych płycinkach. Drzwi wewnętrzne jednoskrzydłowe, ościeżnicowe,

<p>14. Kubatura</p> <p>400 m³ oraz ok.100 m³ poddasze</p>	<p>15. Powierzchnia użytkowa</p> <p>180 m² dom wraz z poddaszem</p>	<p>16. Przeznaczenie pierwotne</p> <p>mieszkalne</p>	<p>17. Użytkowanie obecne</p> <p>mieszkalne</p>
<p>18. Prace budowlane i konserwatorskie, ich przebieg i dokumentacja</p> <p>1.50 60 zmiana pokrycia dachu z dachówki na eternit. 1972-73 rozebranie zachodniej połowy fasady i wzniesienie jej na nowo z cegły palonej, wstawienie nowych okien skrzynkowych. 1975r. przedzielenie pokoju od zachodu, trakt północny na dwa mniejsze.Założenie instalacji wodociągowej i kanalizacyjnej.Wydzielenie w południowej części kuchni pomieszczenia łazienki. 1978r. remont mieszkania we wschodniej połowie domu: wzmocnienie ściany frontowej, wstawienie nowych okien skrzynkowych.Zabicie płytą wiórową drzwi łączących z drugim mieszkaniem.Przykrycie zniszczonej podłogi w pokoju od północy płytami wiórowymi i wykładziną zmywalną.Wyłożenie sufitu w kuchni(pierwsze pomieszczenie w oficynie) sklejką.W części sieni za kuchnią (wejście boczne) urządzono łazienkę.Podłączenie obu łazienek do kolektora miejskiego. 1997r. otynkowanie drugiej, wyższej oficyny.</p>		<p>19. Stan zachowania (fundamenty, ściany zewnętrzne, ściany wewnętrzne, sklepienia, stropy, konstrukcje dachowe, pokrycie dachu, wyposażenie i instalacje)</p> <p>Dom w złym stanie technicznym, zaniedbany, nosi ślady wielu nieudolnych działań remontowych.Piwnica niedostępna poprzez zastawienie drzwi.Zapewne zbudowana na pocz. XIXw.Fundamenty stabilne, ale ściany poza fasadą, wyraźnie nierówne,wymagające postawienia na nowo.Żywotność stropów również ograniczona, widoczne ugięcie, tym bardziej niebezpieczne, że powierzchnia pomieszczeń jest dość znaczna.Pdsufitka wielokrotnie łatana.Pomieszczenia poddasza opustoszałe, zabrudzone zagracone, pozamykane na kłódki.Wieżba dachowa widoczna jedynie w partii sieni,dalej niedostępna.Pokrycie dachu szczelne, mocowane na nowych listwach, krokwie stare.Drzwi zewnętrzne główne zamontowane odwrotnie, frontalną stroną w kierunku sieni.Pozostałe drzwi w stanie dobrym.W wystawce od północy jedno duże okno krosnowe, drugie analogiczne na osi w przyziemiu, prawdopodobnie 1 poł. XIXw.Dwa okna półskrzynkowe w szczycie zachodnim również z tego czasu.Pozostałe okna bez wartości zabytkowej, w dobrym stanie technicznym.Oficyna w sąsiedztwie domu z przeciekającym dachem, zarwanymi stropami, rozlatującymi się ścianami,</p> <p>20. Najpilniejsze postulaty konserwatorskie</p> <p>Stan techniczny jest tak zły, że nie wróży długiego istnienia.Można wydać zgodę na rozbiórkę, ale jedynie po wcześniejszym przeprowadzeniu badań architektonicznych jako przyczynku do historii urbanistyki miasta.Niezbędny ścisły nadzór konserwatorski nad ewentualnym projektem nowego budynku.Bezwzględnie konieczne zachowanie układu pierzei poprzez wzniesienie budynku parterowego z użytkowym poddaszem do wysokości nie przekraczającej 10m z dachem dwuspadowym, najlepiej naczółkowym z 5-osiowym układem fasady.</p>	

21. Akta archiwalne (rodzaj akt, numer i miejsce przechowania)

Księga Wieczysta Wągrowiec [REDACTED] Sąd Rejonowy
Wągrowiec

22. Bibliografia

E.Linette, Wągrowiec. Studium historyczno-urbanistyczne.
Poznań 1961 s.34 il.33,34 maszynopis PDNH
PPKZ

23. Źródła ikonograficzne i fotografia (rodzaj, miejsca przechowania, sygnatury)

E.Linette, Wągrowiec. Studium historyczno-urbanistyczne.
Poznań 1961 il.33,34

24. Uwagi różne

25. Opracował

tekst mgr Ewa Siejkowska Askutja X.1998r. *Siejkowska*
imię, nazwisko, data, podpis
plany, rysunki E.Siejkowska Askutja X.1998r. *Siejkowska*
imię, nazwisko, data, podpis
zdjęcia, fotogr. E.Siejkowska Askutja X.1998r. *Siejkowska*
imię, nazwisko, data, podpis
miejsce przechowania negatywów PSOZ Piła

Karta po wypełnieniu podlega ochronie na podstawie przepisów prawa autorskiego

26. Adnotacje o inspekcjach, informacje o zmianach (daty, imiona i nazwiska wypełniających)

27. Załączniki

Nr 1,2

1. Miejscowość	2. Obiekt (nazwa jak w karcie)	3. Zawartość wkładki (nazwa obiektu i materiału uzupełniającego)
WĄGROWIEC	Dom mieszkalny ul. Poznańska 4	c.d. opisu, rzut, sytuacja

czteropłycinowe, zawiasy tarczowe. Okna skrzynkowe, dwuskrzydłowe, krzyż okienny z przechodzącym ślemieniem. Okno w sąsiedztwie domu krosnowe, dwuskrzydłowe, nowsze. Druga oficyna szachulcowa, więźba dachową krokwiowa, pulpituowa, dach kryty papą. Schody drewniane dwubiegowe łamane, stopnie mocowane w listwach policzkowych. Podłogi drewniane. Drzwi zewnętrzne krosnowe 1 1/2-skrzydłowe z węższym skrzydłem mocowanym pionową zasuwą. Skrzydło ruchome trójpłycinowe, płyciny profilowane, w środkowej uchwyt. Listwa przemykowa żłobkowana.

Rzut: Dom na planie prostokąta, układ pomieszczeń dwutraktowy z otworami w dłuższych elewacjach. Wejście główne na osi w niszy ze schodami w obrębie bryły. W sieni schody na poddasze i zejście do piwnicy. Od północnego-wschodu przylega jednotraktowa oficyna. Pierwsze pomieszczenie trapezowe w rzucie, kolejne prostokątne. Dalej druga oficyna, nieco szersza, również jednotraktowa.

Bryła: Dom podpiwniczony tylko pod jednym pomieszczeniem. Cokół wysoki, szczególnie od południa i zachodu dla wyrównania terenu. Jednokondygnacyjny z użytkowym poddaszem. Dach wysoki, naczółkowy, z wystawką w połaci północnej krytą dwuspadowym daszkiem. Ściany oficyny niższe od ścian domu, dach jednospadowy. Kolejna oficyna wyższa z użytkowym poddaszem, kryta jednospadowo, częściowo podpiwniczona.

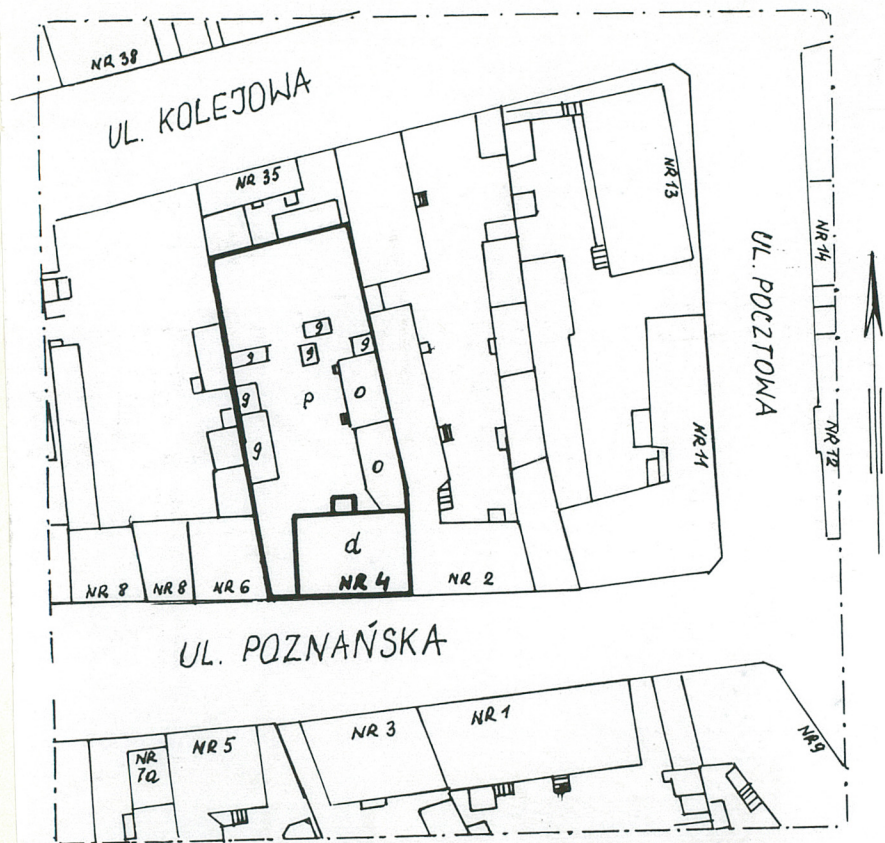
Elewacje: Fasada 5-osiowa z wejściem na osi w głębokiej niszy, stopnie w obrębie bryły. Cokół wysoki, wyraźnie wyodrębniony. Gzyms wieńczący profilowany. Elewacja północna 5-osiowa, niesymetryczna, z jednoosiowym przed-sionkiem pośrodku. Od zachodu dwa okna, od wschodu jedno duże, nad nim w dachu wystawka, w skrajnej osi oficyna. Elewacja zachodnia z dwoma oknami w szczycie. Elewacja wschodnia przylega do sąsiedniego budynku.

Wnętrze: Sień niewielka, zamknięta schodami na poddasze i do piwnicy. Po obu stronach wejścia dó mieszkani.

Od podwórza na osi sień w niej wydzielona łazienka.

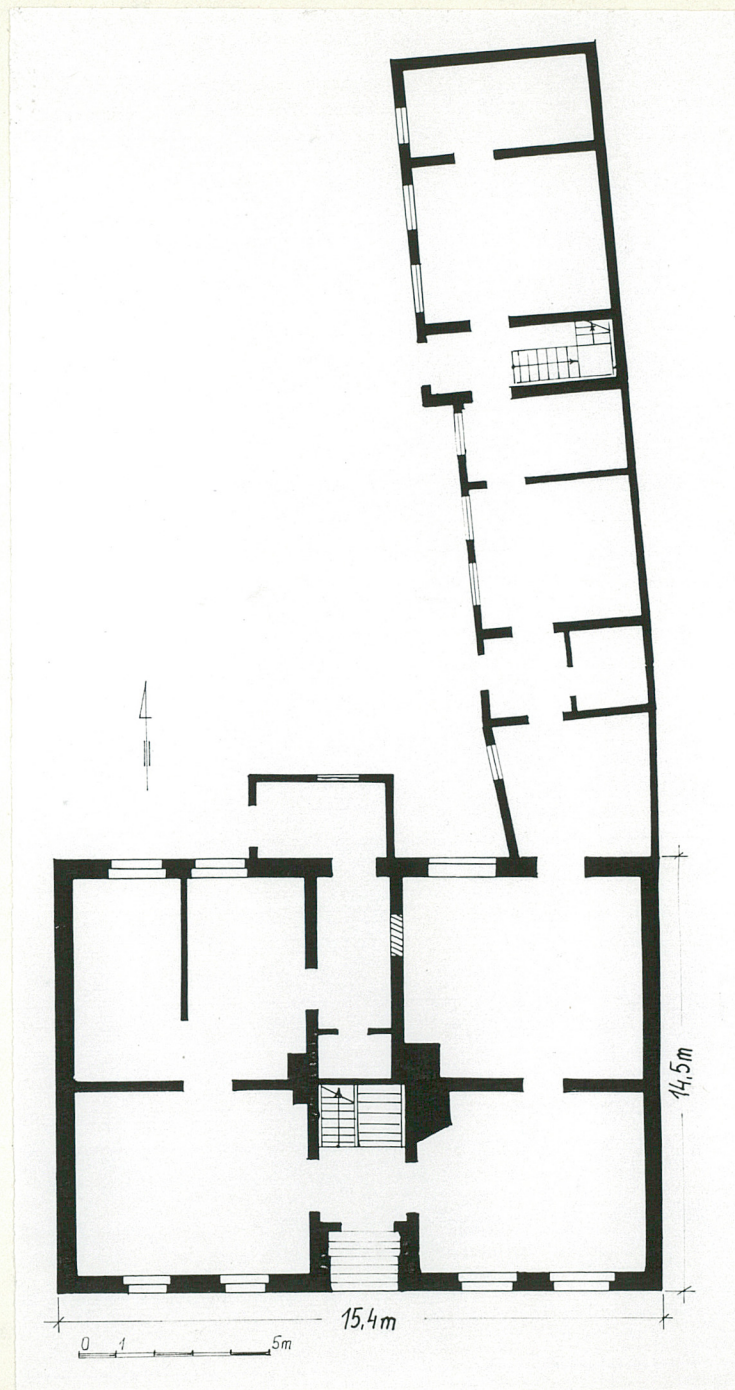
Wyposażenie: brak wyposażenia o charakterze zabytkowym.

Instalacje: elektryczna, gazowa, wodno-kanalizacyjna, ogrzewcza (piece).



d.-dom
o - oficyna mieszkalna
g - budynek gospodarczy

skala 1:1000



1. Miejscowość WĄGROWIEC	2. Obiekt (nazwa jak w karcie) Dom mieszkalny ul. Poznańska 4	3. Zawartość wkładki (nazwa obiektu i materiału uzupełniającego) fotografie
-----------------------------	---	--



okno w fasadzie



okna w elewacji zachodniej



mwystawka



drzwi do mieszkania



drzwi do drugiej oficyny