

1. Obiekt

KOŚCIÓŁ PARAFIALNY p.w. św. Michała Archanioła

2. Czas powstania

1878 r.

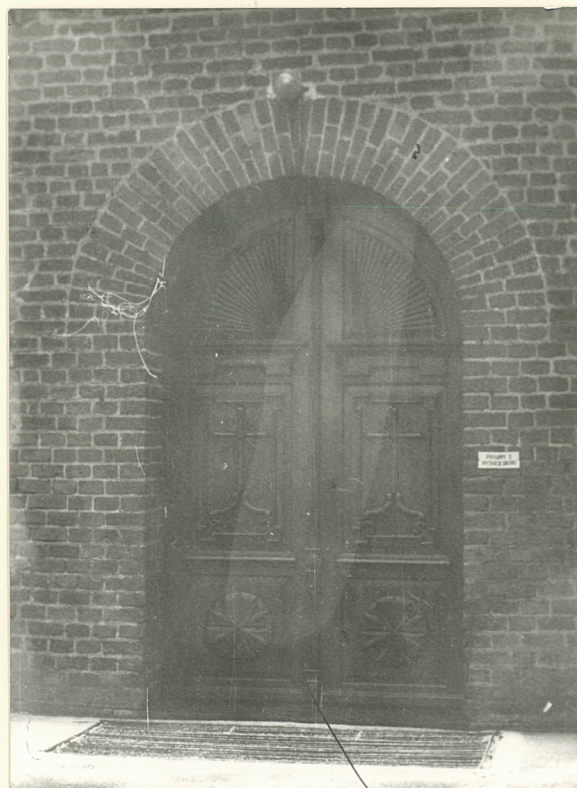
3. Miejscowość

Władysławów - RUSSOCICE

11. Zdjęcia, plan sytuacyjny, rzuty



Elewacja płd.



Portal główny

4. Adres

Władysławów

nr hipoteczny

5. Przynależność administracyjna

województwo konińskie

gmina Władysławów

6. Poprzednie nazwy miejscowości

Władysławów

7. Przynależność administracyjna
przed 1.VI.1975

województwo poznańskie

powiat turecki

8. Właściciel i jego adres

Parafia rzymsko-katolicka
we władysławowie

9. Użytkownik i jego adres

j.w.

10. Rejestr zabytków

Nr 42/421 data 23.12.1953

autor zdjęć
data wykonania
miejsce przechowywania negatywów

12. Autorzy, historia obiektu, określenia stylu.

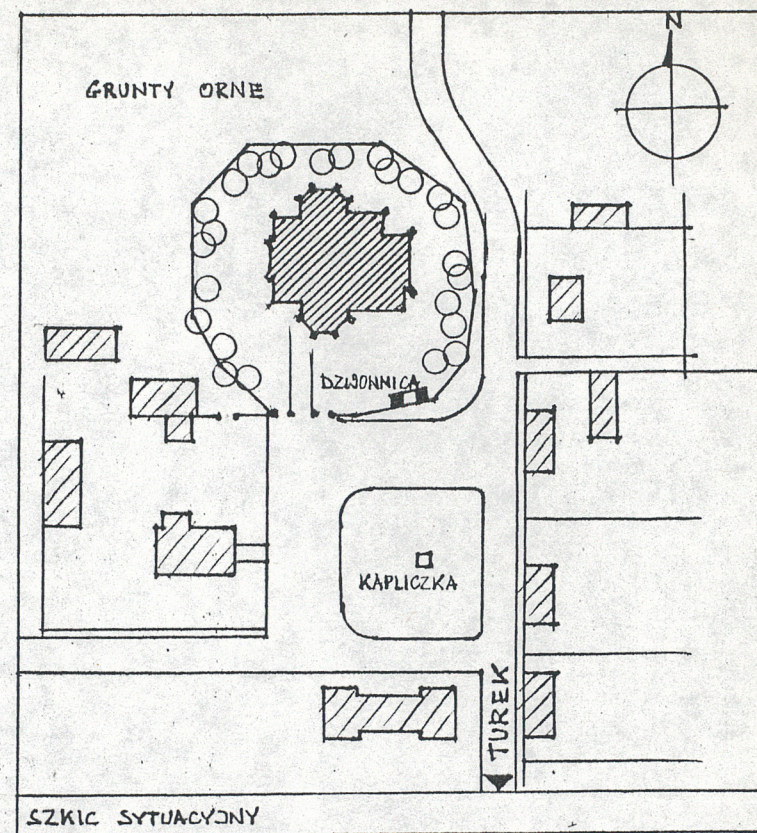
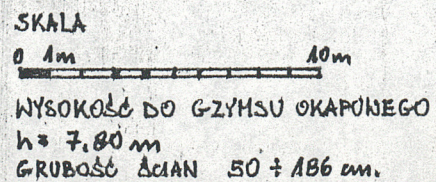
Pierwszy parafialny kościół wzniesiono w połowie XIV wieku. Obecny na przełomie XV i XVI stulecia. Rozbudowano w 2 połowie XIX wieku.

13. Opis (sytuacja, materiał i konstrukcja, rzut, bryła, elewacje, dach, wnętrze wyposażenie, instalacje)

Kościół ceglany, jednonawowy z transeptem. Orientowany, z wieżą na fasadzie. Układ cegieł polski i mieszany i główkowy. Prezbiterium węższe i niższe zamknięte ścianą prostą. Przy nim od północy gotycka zakrystia z piętrem nadbudowanym w XVIII wieku. Od strony południowej nowa zakrystia. Transept zamknięty trójbocznie mieści ołtarze. Od zachodu wieża na planie kwadratu wsparta dwiema masywnym szkarpami, zakończona latarnią z hełmem. Drewniane drzwi wejściowe umieszczono w ceglanym portalu zamkniętym łukiem. Nad portalem rozeta, okna zamknięte półkoliście i zegary pod koronującym gzymsem. Prezbiterium wsparte szkarpami. Ściany dekorowane blendami arkadowymi. W środku elewacji wschodniej - arkada z freskiem przedstawiającym Madonnę z Dzieciątkiem na tronie zwieńczonym orłem w koronie. W elewacjach występują otwory okienne okrągłe, zamknięte półkoliście, ostrum łukiem i prostokątnie. Elewacja prezbiterium ozdobiona dekoracyjnie z ciemnopalanej cegły w romby. Dachy na kościele i prezbiterium dwuspadowe, o ostrym kącie nachylenia, nad zakrystiami pulpitowe. Pokrycie dachowe stanowi dachówka karpiówka. Kościół sklepiony kolebkowo z lunetami.

POWIERZCHNIA UŻYTKOWA - 382 m²
KUBATURA - 4,980 m³

POWIERZCHNIA UŻYTKOWA - 382 m²
KUBATURA - 4,980 m³

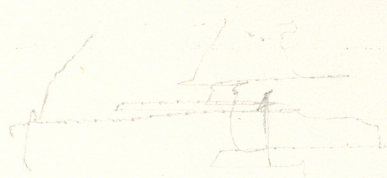


14. Kubatura	15. Powierzchnia użytkowa	16. Przeznaczenie pierwotne	17. Użytkowanie obecne
4.980 m ³	382 m ²	sakralne	sakralne

18. Prace budowlane i konserwatorskie, ich przebieg i dokumentacja

Elewacja zakrystii północnej ankrowana.

Otwór wejściowy zmieniony, widoczne ślady otworu pierwotnego.



20. Najpilniejsze postulaty konserwatorskie

19. Stan zachowania (fundamenty, ściany zewnętrzne, ściany wewnętrzne, sklepienia, stropy, konstrukcje dachowe, pokrycie dachu, wyposażenie i instalacje)

Stan techniczny średni. Ślady zawilgocenia ścian do wysokości 90 cm. Pod nieszczelnymi rynnami zacieki na całej wysokości ściany. Cegła miejscami skorodowana. Gzymsy okapowe wieży w złym stanie. Występują miejscowe rysy pionowe. Miejscowe zacieki spowodowały przeskazywanie się ścian i przenikanie wilgoci do ceglanych konstrukcji ołtarzy.

21. Akta archiwalne (rodzaj akt, numer i miejsce przechowywania)

22. Bibliografia

1. Katalog Zabytków Sztuki w Polsce, t.V, z.26, Warszawa 1959.
2. Rocznik Diecezji Włocławskiej, Włocławek 1991.

23. Źródła ikonograficzne i fotografie (rodzaj, miejsce przechowywania, sygnatury)

24. Uwagi różne

25 Wypełnił listopad 1991

mgr inż.arch.

Andrzej Olszewski

26. Sprawdził

WŁADYSŁAWÓW, kościół parafialny - ciąg dalszy

13. Sytuacja - obiekt położony we wschodniej części wsi, przy drodze asfaltowej z Turku do Genowefy, 14 km. od Turku. Kościół otoczony murem ceglany z neogotycką bramą. Obok kościoła dzwonnica.

Materiał, konstrukcja, technika - kościół ceglany. Układ cegieł polski, główkowy i mieszany. Elewacja wschodnia w części tynkowana. Sklepiony kolebkowo z lunetami. Dachy na kościele i prezbiterium dwuspadowe, nad zakrystiami pulpitowe. Kryte dachówką karpiówką. Hełm i latarnia na wieży kryta blachą miedzianą. Wewnątrz posadzka terakotowa. Okna prostokątne zamknięte półkoliście. Występują także rozety w elewacjach bocznych. Nad portalem rozeta. Portal drewniany, dwuskrzydłowy osadzony we framudze, zamknięty półkolistą ceglana arkadą. Cały kościół oszkarpowany. Więźba dachowa krokwiowo-jętkowa, stężona ramą stolcową z krzyżulcami.

Rzut - na planie prostokąta z transeptem. Jednonawowy. Od północy zakrystia gotycka. Od strony południowej zakrystia współczesna. Od zachodu masywna wieża na planie kwadratu. Jednoosiowy z dwoma ciągami komunikacyjnymi.

Bryła - jednokondygnacyjny, z wieżą na osi od strony elewacji frontowej. Zakrystia północna z nadbudowanym piętrem.

Elewacje - elewacja zachodnia w formie westwerku flankowana dwiema masywnymi szkarpami. Prezbiterium wzmocnione szkarpami, otynkowane w części z freskiem przedstawiającym Madonnę z Dzieciątkiem na tronie zwieńczonym orłem w koronie.

Wnętrze, wyposażenie - wnętrze polichromowane. Chór muzyczny zawieszony na ścianie zachodniej. Ołtarze późnobarokowe i rokokowe. Cenny obraz św. Józefa z Dzieciątkiem i Madonny z Dzieciątkiem.

Instalacje - elektryczna, odgromowa.



WŁADYŚLANÓW, brama



WŁADYŚLANÓW, mur



