

A B C D E F G H I J K L Ł M N O P R S T U V W X Y Z

Nr

18042

WIELKOPOLSKIE

1. Obiekt

ZESPÓŁ FOLWARCZNY

2. Czas powstania

poł. XIX w.

3. Miejscowość

C H Y L I N

2126

11. Zdjęcia, rzut, przekrój, sytuacja, orientacja

4. Adres

Chylin
62-710 Władysławów

nr hipoteczny

5. Przynależność administracyjna

konińskie

województwo

Władysławów

gmina

5. Poprzednie nazwy miejscowości

7. Przynależność administracyjna

1 VI 1975

województwo

poznańskie

powiat

Turek

8. Właściciel i jego adres

PPGR Brudzyń
p-ta Brudzew

9. Użytkownik i jego adres

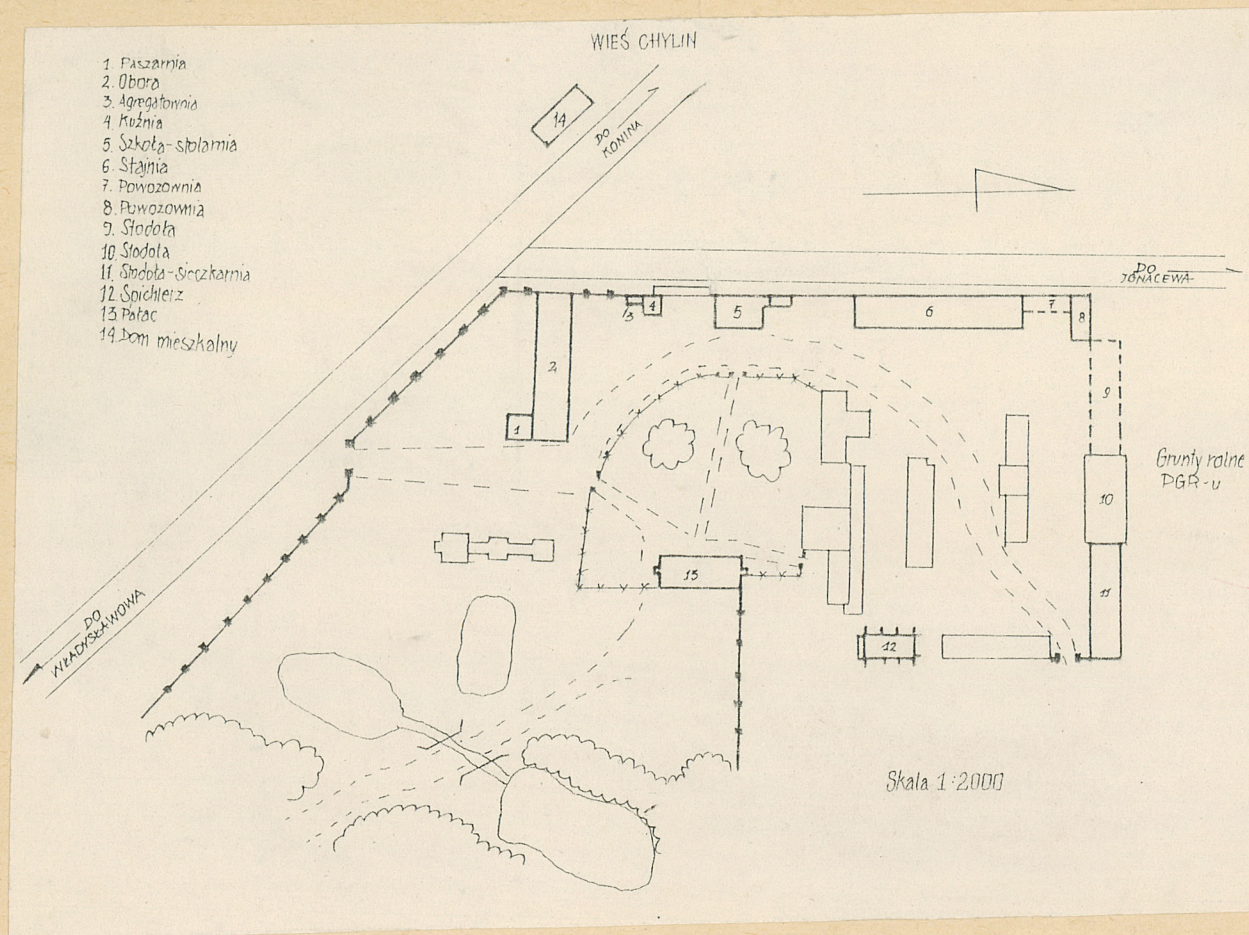
ZR Chylin
62-710 Władysławów

10. Rejestr zabytków:

pow. 24

Nr

data



W XIX w. wieś należała do parafii Russocice w gminie Piorunów, powiecie konińskim, guberni kaliskiej.

W 1827 r. we wsi było 19 domów zamieszkałych przez 244 ludzi, których liczba spadła w 1880 r. do 227. Do 1863 r. była własnością Ignacego Korzuchowskiego.

Po Powstaniu Styczniowym - w skład którego wchodził również folwark w Głogowej - został obłożony sekwestrem i w 1864 sprzedany za sumę 20250 rubli srebrnych.

Od końca XIX w. do 1939 r. właścicielami majątku była rodzina Płowskich herbu Jastrzębiec. W 1912 r. ówczesni właściciele majątku, Płowscy, wybudowali nową siedzibę.

W 1945 r. majątek przeszedł na Skarb Państwa.

Wkrótce potem utworzono tu PGR, obecni wchodzący w skład kombi-natu w Brudzyniu.

Chylin położony jest przy szosie Władysławów-Konin, w odległości 3 km od Władysławowa. Folwark wraz z parkiem usytuowany jest na północ od tej szosy. Od zachodu graniczy z szosą do Kamionki, a od północy i wschodu otaczają go grunty orne należące do ZR. Zespół folwarczny usytuowany jest w terenie płaskim mało urozmaiconym krajobrazowo. Zespół składa się z podwórza gospodarczego parku oraz domu mieszkalnego leżącego po drugiej stronie szosy. Cały zespół założony jest na planie zbliżonym do trapezu prostokątnego, którego podstawy leżą w osi północ-południe. Od strony wschodniej podwórza gospodarczego rozciąga się nowo wybudowana ferma i park przypałacowy. Park przylega od strony wschodniej do drogi betonowej prowadzącej do fermy, a od południa do szosy. Park założony jest w terenie płaskim, z ciekim wodnym i trzema rozlewiskami. Podwórze gospodarcze w kształcie zbliżonym do prostokąta. Zamknięte od strony zachodniej murem, do którego prostopadle posadowiona jest obora/2/, w 1985 r. przebudowana na magazyn, do której przylega paszarnia/1/, pomieszczenie na agregat/3//od 1958 r. hydrofornia/, do której przylega kuźnia/4/, szkoła i stolarnia/5/, w 1962 r. adoptowana na przedszkole i stołówkę, stajnia/6/ obecnie przebudowywana na jałownik. Zachodnią stronę zamyka wozownia/7,8/, która składała się z dwóch prostopadle położonych i przylegających budynków, z czego jeden jest zburzony/7/, w drugim mieści się stolarnia/8/. Północna strona podwórza to ciąg trzech stodoł/9,10,11/ stykających się ze sobą ścianami szczytowymi. W 1965 r. dwie spalone z czego jedna/10/ została odbudowana w następnym roku. Część trzeciej stodoły/11/ zajmowała sieczkarnia. W 1968 r. stodoła została przebudowana na bukaciarnię na rusztach. W północno-wschodnim narożniku podwórza znajduje się wjazd od strony fermy. Najdalej na wschód wysunięty jest spichlerz. Na granicy parku znajduje się pałac wybudowany w 1912 r. Jest to budowla nawiązująca w architekturze do klasycystycznych pałaców z przełomu XVIII i XIX wieku. W tympanonie portyku mieści się stiukowy kartusz z herbem Jastrzębiec w Panoplicach i data "1912" z inicjałami "J.L.P.". Obecnie w pałacu znajdują się biura ZR i szkoła podstawowa. Od strony południowej podwórza zamknięte jest ceglany, otynkowanym murem, w którym znajduje się główny wjazd. Trakty komunikacyjne na podwórzu wyłożone są płytami betonowymi. Materiał: Wszystkie ściany zewnętrzne murowane całkowicie z cegły. Stropy ceglane, proste/4/, odcinkowe/14/, drewniane, nagie-pozostałe. Dachy dwuspadowe o małym nachyleniu połaci/4,11/, dwuspadowe o dużym nachyleniu połaci/2,5,10,12,13,14/, jednospadowe/1,3,8/. Dachy kryte papą/3,4,5,8,11,14/, dachówką/13/, eternitem/1,2,10,12/. Elewacje nietynkowane/8,14/.

Budynki, dla których zostały założone karty szczegółowe: KUZNIA-AGREGATOWNIA/4,3/, SPICHLERZ/12/, DOM MIESZKALNY/14/. Budynki, dla których nie zostały założone karty szczegółowe: OBORA/2/, SZKOŁA/5/, STAJNIA/6/, POWOZOWNIA/8/, STODOŁA/10,11/.

14. Kubatura W kartach szczegółowych	15. Powierzchnia użytkowa ok. 4,8 ha	16. Przeznaczenie pierwotne Hodowla koni, krów, uprawa zbóż.	17. Użytkowanie obecne Hodowla krów, uprawa zbóż.
18. Prace budowlane i konserwatorskie, ich przebieg i dokumentacja W 1962r. w budynku, w którym mieściła się szkoła i stolarnia przeprowadzono remont. Obecnie jest przedszkole i stołówka. W 1965 r. pożar dwóch stodół. W 1966 r. jedna odbudowana. W 1985 r. przebudowana obora na magazyn.		19. Stan zachowania (fundamenty, ściany zewnętrzne, ściany wewnętrzne, sklepienia, stropy konstrukcje dachowe, pokrycie dachu, wyposażenie i instalacje) Charakter podwórza został zakłócony przez wybudowanie w centralnej części garaży oraz budynków magazynowych. Park zaniedbany, alejki zarośnięte samosiewami, stawy zamulone. Stan techniczny obiektów gospodarczych i mieszkalnego w kartach szczegółowych	
		20. Najpilniejsze postulaty konserwatorskie	

21. Akta archiwalne (rodzaj akt, numer i miejsce przechowywania)

22. Bibliografia

Słownik geograficzny Królestwa Polskiego i
innych ziem słowiańskich.
Warszawa 1881r.

23. Źródła ikonograficzne i fotografia (rodzaj, miejsca przechowywania, sygnatury)

24. Uwagi różne

dobr i spichlen - w rej. zab. 464/206
z dn. 7 XII 1991
ponh 20/70 173/81/53 z 23.12.1953

25. Opracował

Bogusław Pawlak 1988 r.

tekst

imię, nazwisko, data, podpis

plany, rysunki

Bogusław Pawlak 1988 r.

imię, nazwisko, data, podpis

zdjęcia fotogr.

Bogusław Pawlak 1988 r.

imię, nazwisko, data, podpis

miejsce przechowania negatywów

Muzeum Rolnictwa-Szreniewa

Karta po wypełnieniu podlega ochronie na podstawie przepisów prawa autorskiego

26. Adnotacje o inspekcjach, informacje o zmianach (daty, imiona i nazwiska wypełniających)

27. Załączniki nr 1,2,3,4.

1. Miejscowość

C H Y L I N

2. Obiekt (nazwa jak w karcie)

ZESPÓŁ FOLWARCZNY

3. Zawartość wkładki (nazwa obiektu lub materiału uzupełniającego)

zdjęcia



1.



2.



3.



Bogusław Pawlak 1988 r.

Wkładkę założył:

(imię, nazwisko, data)

Miejsce przechowywania negatywów: Muzeum Rolnictwa - Szreniawa



4.

Wzór ODZ 1978 r.



5.



6.

1. Pałac
2. Wjazd na dziedziniec pałacu
3. Szkoła-elewacja wschodnia
4. Miejsce po zburzonej części wozowni
5. Wjazd główny na folwark
6. Wjazd na folwark od strony fermy
7. Stajnia
8. Obora-elewacja wschodnia
9. Ciąg stodół
10. Obora-elewacja zachodnia
11. Stodoła
12. Szkoła-elewacja zachodnia

1. Miejscowość

C H Y L I N

2. Obiekt (nazwa jak w karcie)

ZESPÓŁ FOLWARCZNY

3. Zawartość wkładki (nazwa obiektu lub materiału uzupełniającego)

zdjęcia



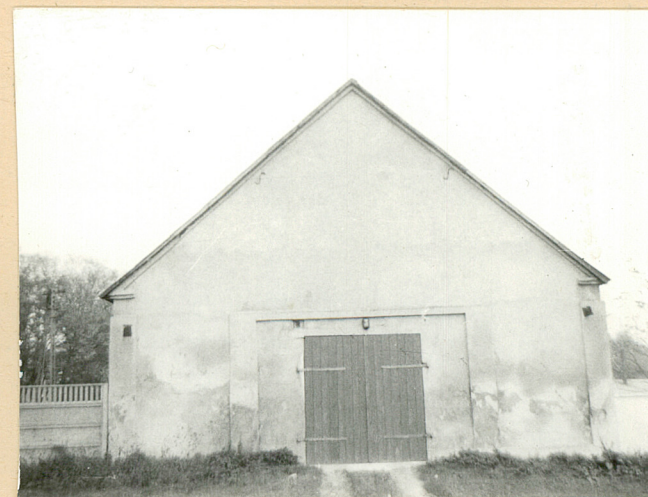
7.



8.



9.



10.

Wkładkę założył: Bogusław Pawlak 1988 r.

(imię, nazwisko, data)

Miejsce przechowywania negatywów: Muzeum Rolnictwa-Szreniawa

Wzór ODZ 1978 r.



11.⁴²



12.⁴³

1. Miejscowość

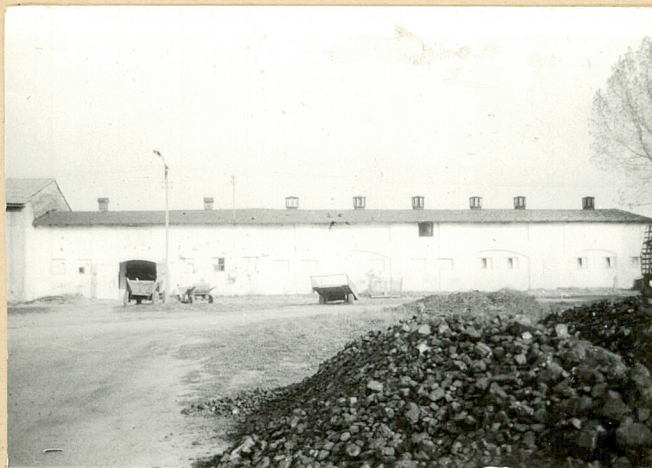
C H Y L I N

2. Obiekt (nazwa jak w karcie)

STODOŁA ob. bukaciarnia
w zespole folwarcznym

3. Zawartość wkładki (nazwa obiektu lub materiału uzupełniającego)

opis, zdjęcia

Stodoła wzniesiona w połowie XIX w.Zlokalizowana na północnej części podwórza gospodarczego na osi wschód-zachód przy bramie wjazdowej na fermę. Zachodnią ścianą przylega do sąsiedniej stodoły.Materiał: ściany zewnętrzne murowane z cegły, w wątku krzyżowym, na zaprawie wapiennej.Strop drewniany, nagi. Część belek srtopowych wymieniona na belki stalowe dwuteowe podparte dwoma rzędami słupów murowanych z cegłyPodłoga o desek ułożonych na belkach stropowych.Wieżba drewniana, krokwiowo-płatwiowa z dwoma ściankami stolcowymiDach kryty papą.Stanowiska na rusztach, ciąg paszowy wybatonowany. W części zachodniej klepisko.Okna metalowe w kształcie leżącego prostokąta, proste.Budynek Na planie wydłużonego prostokąta, trójpomieszczeniowy, w założeniu stajnia, bukaciarnia.Drzwi drewniane dwuskrzydłowe.Bryła zwarta, jednokondygnacyjna z poddaszem użytkowym, nakryta dachem dwuspadowym o małym nachyleniu połaci, kryta papą.Elewacja południowa i zachodnia tynkowane gładko, północna nietynkowana.Elewacja zachodnia symetryczna, symetrię upypukła duży otwór drzwiowy umieszczony w osi środkowej. Elewacje północna i południowa niesymetryczne we wschodniej części duże otwory drzwiowe zakończone łukiem odcinkowym. Od strony południowej, w poziomie poddasza otwór drzwipowy w kształcie kwadratu.Instalacja elektryczna i kanalizacyjna.

W 1968 r. stdoła została przebudowana na bukaciarnię.

Bogusław Pawlak 1988 r.

Wkładkę założył:

(imię, nazwisko, data)

Miejsce przechowywania negatywów:

Szreniawa

Wzór ODZ 1978 r.



1. Miejscowość

C H Y L I I N

2. Obiekt (nazwa jak w karcie)

WOZOWNIA/8/ob.stolarnia
w zespole folwarcznym

3. Zawartość wkładki (nazwa obiektu lub materiału uzupełniającego)

opis, zdjęcia



Wozownia wzniesiona w połowie XIXw. Składała się z dwóch niezależnych budynków przylegających do siebie pod kątem prostym. Budynek którego elewacja wzdłużna była na osi północ-południe istnieje, pozostał budynek, którego wzdłużna elewacja jest na osi wschód-zachód. Położony we północno-zachodniej części folwarku, styka się od wschodu narożnikiem z resztkami spalonej stodoły.

Materiał: ściany zewnętrzne murowane z cegły w wątku krzyżowym na zaprawie wapiennej, nietynkowane.

Welewacji południowej wrota drewniane dwuskrzydłowe deskowo-listwowe, dwa okna drewniane w kształcie leżącego prostokąta, zakończone łukiem odcinkowym, trzecie odcinkowe znajduje się w murze, który jest w miejscu dawnego wjazdu. Elewacja wschodnia: okno metalowe w kształcie kwadratu zakończone łukiem odcinkowym, zamurowane wejście. Elewacje wschodnia i północna ślepe.

Wozownia na planie prostokąta, jednopomieszczeniowa.

Bryła zwarta, jednokondygnacyjna, niepodpiwniczona w kształcie prostopadłościanu nakrytego dachem jednospadowym o małym kącie nachylenia połaci w kierunku północnym, kryta papą.

Dach pulpitowy oparty za pośrednictwem płatwi pośredniej i pojedynczego słupka na jednej belce stropowej.

Elewacje północna i południowa członowane rytmem lizen biegnących od niskiego cokołu do okapu.

Instalacja elektryczna.

Wkładkę założył: **Bogusław Pawlak 1988r.**

(imię, nazwisko, data)

Miejsce przechowywania negatywów: **Szreniawa**

Wzór ODZ 1978 r.

