

1. Obiekt

KOŚCIÓŁ EWANGELICKI

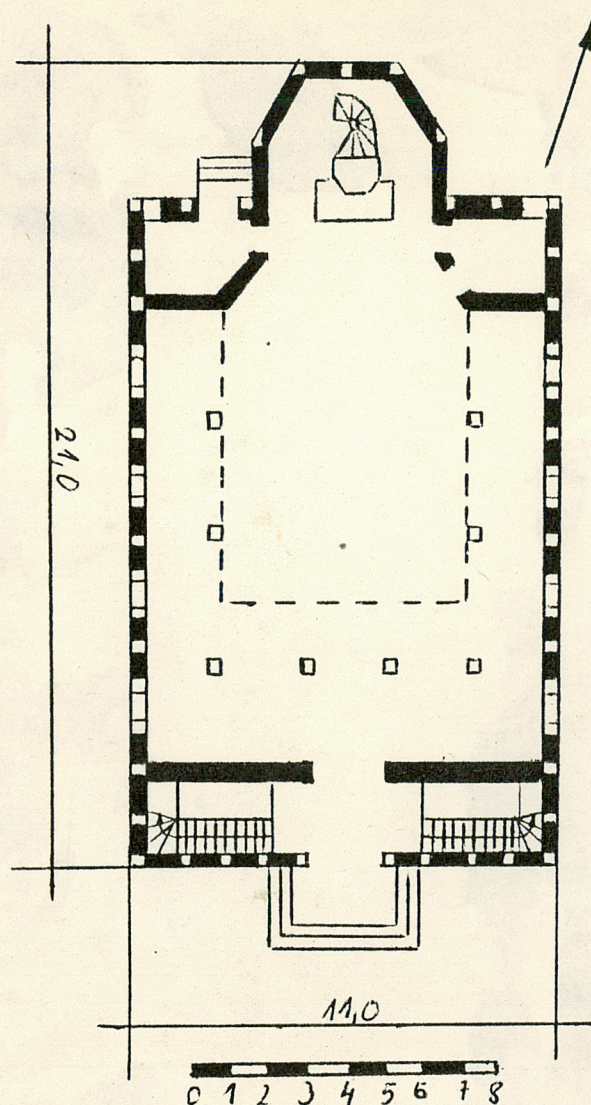
2. Czas powstania

1851-1852, przebud.  
1927-1929.

3. Miejscowość

U J Ś C I E WIELKOPOLSKIE

11. Zdjęcia, plan sytuacyjny, rzuty



wysokości: do okapu 6,15 m  
wieży 15 m

4. Adres Stary Rynek

nr hipoteczny .....

nr działki 497

5. Przynależność administracyjna

województwo pilskie

gmina Ujście

6. Poprzednie nazwy miejscowości

Uście, Uscie,, Usce, Usche, Husce, Uste,  
Uscie, Uscze, Uzek, Uschye,, Usze,  
Uscze, Uzech, Usth, Uzst, Vsce, Uzda-  
XIII-XIV w. ; niem. Usch

7. Przynależność administracyjna  
przed 1.VI.1975

województwo poznańskie

powiat chodzieski

8. Właściciel i jego adres

Urząd Miasta i Gminy Ujście

9. Użytkownik i jego adres

10. Rejestr zabytków

Nr A-769 data 27.11.1985

autor zdjęć Bernadeta Piecuch  
data wykonania VIII 1990  
miejsce przechowywania negatywów BDZ Piła



12. Autorzy, historia obiektu, określenia stylu.

Kościół znajduje się w rejonie dawnego grodu i podgrodzia z XI w. Na miejscu dawnego dworu starościńskiego wymienionego w lustracjach XVI i XVII wiecznych. W XIX wieku powstał tutaj obecny Stary Rynek i wokół niego zgrupowanie realności. Kościół ewangelicki znajdujący się na jego środku zbudowano w 1851 r. poświęcony w 1852 przez biskupa Freimarka, przebudowany w latach 1927-29. Współcześnie wraz z kościołem powstała na jego tyłach parterowa szachulcowa pastorówka, konstrukcji ryglowej.

Po 1945 roku kościół przechodzi na własność Skarbu Państwa i zarządza nim Urząd Miasta i Gminy Ujście, pełniąc rolę magazynu materiałów budowlanych grupy remontowej UM i Gm.

13. Opis (sytuacja, materiał i konstrukcja, rzut, bryła, elewacje, dach, wnętrze wyposażenie, instalacje)  
Położony w centrum miasta na środku Starego Rynku, który znajduje się nieopodal dzosy Piła- Poznań, przed mostem na Noteci. Ok. 500m na pn. od kościoła parafialnego. Posadowiony na niewielkim placu wyniesionym nieco w stosunku do otaczającej zabudowy, plac wybrukowany jest "kocimi łbami". We wsch., zach., pn. pierzei placu niska zabudowa głównie typu kalenicowego, w pn. części placu pastorówka przed nią 3 lipy-duże. W pd. części placu ogród otoczony tynkowanym murem. Przed elewacją frontową kościoła 2 usychające kasztanowce. Ściany drewniane konstrukcji- słupowo ramowej z wypełnieniem z czerwonej cegły w układzie główkowym, na podmurówce z obrobionego granitu. W nawie odkryta więźba dachowa krokwiowo-jętkowa. W zakrystiach, w pomieszczeniach nad nimi na zakończeniu empor, w klatkach schodowych, w pomieszczeniu na chórze za organami - stropy drewniane z podsufitką. Dach kryty dachówką karpiówką w łuskę, wieża w części dolnej karpiówką w łuskę, w zwieńczeniu blachą miedzianą, zamknięcie prezbitarium papągą. W nawie posadzka z terakoty szaro-granatowej (płyty kwadratowe), po bokach posadzka z 6-bocznych płyt z czerwonej nieglazurowanej ceramiki, w przedsionku z terakoty j.w. z wzorzystą bordiurą, w prezbitarium z terakoty jak w nawie i drewniana deskowa, w zakrystii, w pomieszczeniu za prospektem organowym i na chórze deskowa. Schody zewnętrzne główne i do zakrystii z granitowych stopni, jednobiegowe. Wewnętrzne na chór i wieżę drewniane dwubiegowe z balustradą tralkową. Drzwi zewnętrzne główne 2 skrzydłowe, przylgowe, pełne z ościeżynami, zamknięte łukiem odcinkowym, ramowo-płycinowe, płyciny obwiedzione astragalem, 3 dolne płyciny kwadratowe profilowane z rautem w centrum, górne zamknięte ostrołukiem z wpisanym łukiem trójlistnym, nabijane gwoździami z główkami w kształcie gwiazdek, zawieszane na 3 parach zawiasów esowych, para szyldzików żelaznych o ozdobnym wykroju, prosta klamka. Na zewnątrz szeroka profilowana opaska. Drzwi zewnętrzne do zakrystii: 1 skrzydłowe, ramowo-płycinowe, z 2 parami płycin, półtępe, z ościeżynami, na zawiasach czopowych, fragment szyldzika. Drzwi wewnętrzne z prezbitarium do zakrystii: wahadłowe, 2 skrzydłowe, ramowo-płycinowe z ościeżynami, dolna płycina pełna, 4 powyżej oszklone, górna zamknięta półkoliście z wpisanym łukiem trójlistnym. Nad drzwiami prostokątna zamknięta łukiem odcinkowym supraporta, gdzie w polu umieszczono znak Chrystusa P między 2 zamkniętymi półkoleściami palmetami z krzyżami o trójlistnie zakończonych ramionach, w zwieńczeniu palmety uzupełniona dekoracją z liści. Drzwi wewnętrzne z klatki schodowej na chór, wahadłowe, 1 skrzydłowe, pełne, ramowo-płycinowe (2 pary płycin),



14. Kubatura 1750 m <sup>3</sup>	15. Powierzchnia użytkowa 175 m <sup>2</sup>	16. Przeznaczenie pierwotne kościół ewangelicki	17. Użytkowanie obecne magazyn materiałów budowlanych
18. Prace budowlane i konserwatorskie, ich przebieg i dokumentacja po 1945 roku nie były wykonywane		19. Stan zachowania (fundamenty, ściany zewnętrzne, ściany wewnętrzne, sklepienia, stropy, konstrukcje dachowe, pokrycie dachu, wyposażenie i instalacje) Fundamenty w stanie dobrym, ściany odchylone od pionu, drewno konstrukcji częściowo zniszczone, niektóre wypełnienia wymienione prawdopodobnie w latach 1927-29, inne w stanie złym szczególnie w części prezbiterialnej, ściany wewnętrzne w Stanie dostatecznym za wyjątkiem ścian pn.-wsch. zakrystii i prezbiterium w stanie bardzo złym, na pułapie nawy liczne zacieki, zniszczone drewno, odpadająca farba i zacieki na pułapie prezbiterium; wieżba wieży niedostępna zarwane schody, dach nawy przeciekający, ubytki w pokryciu; okna 1 kondygnacji zamurowane, okna 2 kondygnacji bez oszklenia, częściowo zabite deskami; drzwi do zakrystii zewnętrzne spalone, brak drzwi wewnętrznych do zakrystii pn.-wsch. otwór zabity płytą, brak starych drzwi na chór wykonane nowe prowizoryczne, brak drzwi z klatki schodowej na chór od strony wsch. i drzwi do pomieszczenia za prospektem organowym. Posadzki zniszczone, najbardziej w nawie- liczne ubytki, Brak ławek, ołtarz ambohowy i organy zdewastowane - brak piszczałek ubytki w dekoracji. Całe wnętrze zaśmieczone i zdewastowane, składowane są tu w dużym nieładzie stare i nowe materiały budowlane: żwir, beczki ze smołą, belki drewniane, deski, kafle piecowe i in.	
20. Najpilniejsze postulaty konserwatorskie konieczne szybkie przystąpienie do remontu, stabilizacja niektórych odcinków ścian, uzupełnienie ubytków, remont pokrycia dachowego, remont stolarki okiennej, remont schodów na wieżę. Jak najszybsze uporządkowanie wnętrza kościoła.			



21. Akta archiwalne (rodzaj akt, numer i miejsce przechowywania)

22. Bibliografia Słownik Geograficzny Królestwa Polskiego, t.12  
s.769-771, Warszawa 1892.  
Weyner Alberdt. Geschichte dre evangelischen Parochien in  
der Provinz Posen, Poznań 1898, s.402.  
Bericht über Denkmalpflege in dre Provinz Posen, Poznań  
1913, s. 24.  
Katalog Zabytków Sztuki w Polsce, woj. poznańskie, z.1,  
pow.chodzieski, 1965.  
Kołodziejska Teresa, Studium historyczno - urbanistyczne  
m. Ujścia, Poznań 1962r./Maszynopis/  
Gomolec L. , Nadnotecki gród piastowski Ujście, Ujście  
1963.  
Włodzimierz Łęcki , Województwo pilskie, s.333-9, Warszawa-  
Poznań 1988.

23. Źródła ikonograficzne i fotografie (rodzaj, miejsce przechowywania, sygnatury)

24. Uwagi różne

25. Wypełnił

Bernadeta Piecuch, VIII.  
1990.

26. Sprawdził



1. Miejscowość  
UJSCIE2. Obiekt (nazwa jak w karcie)  
kościół ewangelicki3. Zawartość wkładki (nazwa obiektu lub materiału uzupełniającego)  
c.d. opisu

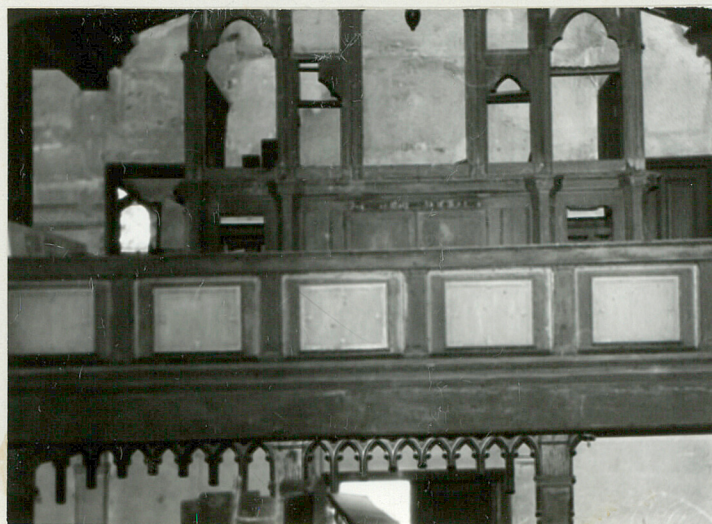
13. z zamkiem wpuszczanym, skromnym sztyldzikiem, uchwytem w formie gałki. Drzwi z nawy na chór: deskowe z zastrzałem, na zawiasach pasowych /nowe/. Okna ościeżnicowe: w nawie prostokątne zamknięte dwuspadowo, trójdzielnie zamknięte na zakrętki, 18 kwaterowe /częściowo oszklone kolorowymi szybami/, słupli profilowane; w prezbiterium kwadratowe trójdzielne, każda część zamknięta dwuspadowo, wielokwaterowe; w elewacji frontowej trzy rodzaje - prostokątne zamknięte dwuspadowo, dwudzielne ze stałym słupkiem, wielokwaterowe; okno prostokątne ze stałym ślaniem, wielokwaterowe w wieży drewniane żaluzje. Kościół na rzucie prostokąta, salowy z głównym wejściem od pd. po obu stronach prostokątnej kruchty dwubiegowe schody na chór i emporę, wewnątrz z empotami obiegającymi nawę z trzech stron, prezbiterium zamknięte 5 bokami ośmioboku, po obu stronach prezbiterium para prostokątnych zakrystii o ściętych narożach od strony nawy. Bryła: masywna zwarta, od pd. w elewacji frontowej wieża nakryta dachem wieżowym, poniżej szeroki okap, nawy nakryta dachem dwuspadowym, prezbiterium wielospadowym. Elewacja frontowa z regularną szachownicą słupów i rygli, trójosiowa, drzwi umieszczone centralnie, nad nimi 3 umieszczone blisko siebie pojedyncze okna, środkowe wyższe, po bokach symetrycznie umieszczone wysokie okna, powyżej drewniany gzyms, dalej elewacja zwęża się zgodnie z linią dachu, w centrum kwadratowe okno, boczne krawędzie dachu z powycinanymi półkolistymi zębami, wyżej gzyms i zwężająca się dwustopniowo wieża, w dolnej części żaluzjowe kwadratowe okno, nad nim 4 -spadowy okap kryty dachówką z którego wychodzi się węższa część wieży z podwójnym oknem żaluzjowym, w zwieńczeniu hełm wieżowy z krzyżem na szczycie. Elewacje wsch. i zach. z regularną szachownicą słupów i rygli, na skrajach ścian po dwie pary/umieszczone jedna nad drugą/ skrzyżowanych zastrzałów, czteroosiowa, dwukondygnacyjna, dolne okna prostokątne zamknięte dwuspadowo, okap szeroki. Elewacja pd. dwukondygnacyjna, z regularną szachownicą słupów i rygli, w częściach skrajnych po 2 pary /jedna nad drugą/ skrzyżowanych zastrzałów, z parą małych prostokątnych okienek/zach. zamknięte/, przy zach. okienku drzwi do zakrystii, w centrum wysunięte wieloboczne prezbiterium, 3 sąsiadujące środkowe boki z trójdzielnymi prostokątnymi oknami zamkniętymi dwuspadowo, pod nimi gzyms z ułożonych ukośnie cegieł, w skrajnych polach sąsiadujących z oknami blenda w kształcie krzyża z formowanych cegieł, w zwieńczeniu fryz z formowanych cegieł w kształcie czterolistki. W części szczytowej 6 otworów wentylacyjnych. Krawędź dachu nawy osłonięta deską powycinaną w półkola. Wnętrze: w prezbiterium strop deskowy - przy zamknięciu prezbiterium deski w układzie koncentrycznym, dalej pas desek ułożonych równolegle i pas desek ułożonych ukośnie. Prezbiterium oddzielone ażurową maswerkową przesłoną z laskami zakończonymi szyszkami. Empory obiegające nawę z 3 stron, wsparte na słupach, balustrada pełna z płycinami oddzielonymi skromnymi pilasterkami, z malowaną skromną dekoracją geometryczną. Otwór wieżba dachowa z drewnianym okapem, ciemno bejcowana, belki zakończone szyszkami. Analogiczna maswerkowa przesłona oddziela część podchórową od nawy. Wyposażenie: ołtarz ambonowy, szafa organowa. Instalacje: barak.

Wkładkę założył: Bernadeta Piecuch IX 1990  
(imię, nazwisko, data)

Miejsce przechowywania negatywów: BDZ Piła

Wzór ODZ 1978 r.



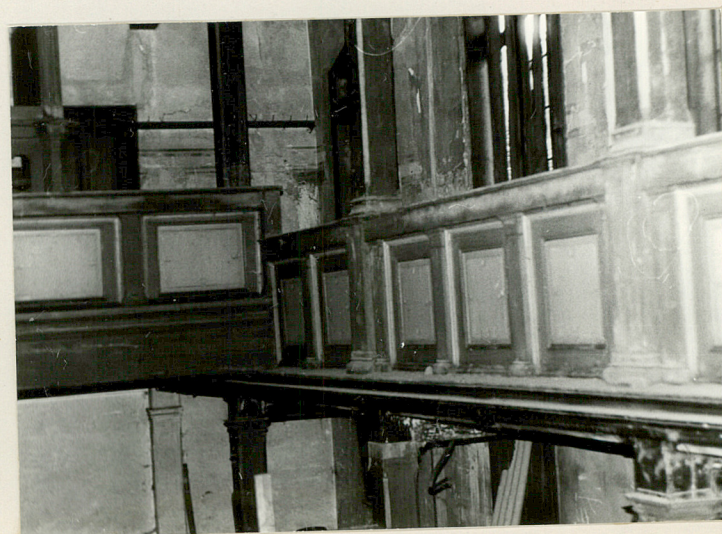




1. Miejscowość  
UJŚCIE

2. Obiekt (nazwa jak w karcie)  
kościół ewangelicki

3. Zawartość wkładki (nazwa obiektu lub materiału uzupełniającego)  
fotografie



Wkładkę założył: .....Bernadeta Piecuch IX 1990  
(imię, nazwisko, data)

Miejsce przechowywania negatywów: .....BDZ Pila



