

1. Obiekt

KOŚCIÓŁ PARAFIALNY P.W. ŚW. MIKOŁAJA

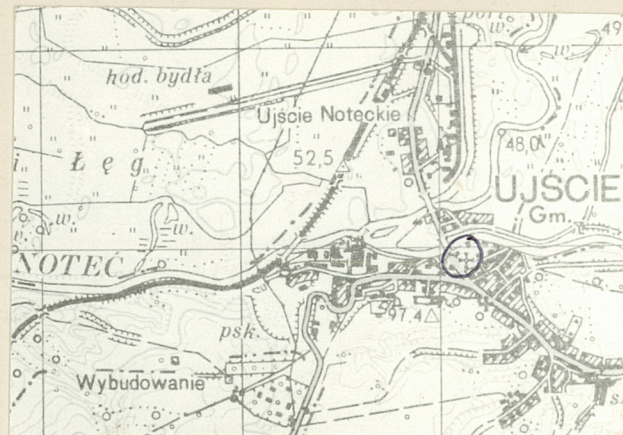
2. Czas powstania

1905-6

3. Miejscowość

UJŚCIE

11. Zdjęcia, plan sytuacyjny, rzuty



4. Adres pl. Wolny Wódz 1

Ujście

nr hipoteczny

5. Przynależność administracyjna

województwo

pilskie

gmina

Ujście

6. Poprzednie nazwy miejscowości

7. Przynależność administracyjna
przed 1.VI.1975 r.

województwo

Poznańskie

powiat

chodzieski

8. Właściciel i jego adres

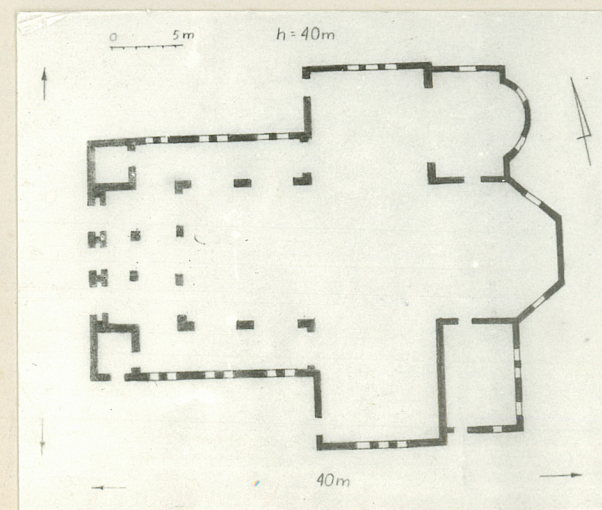
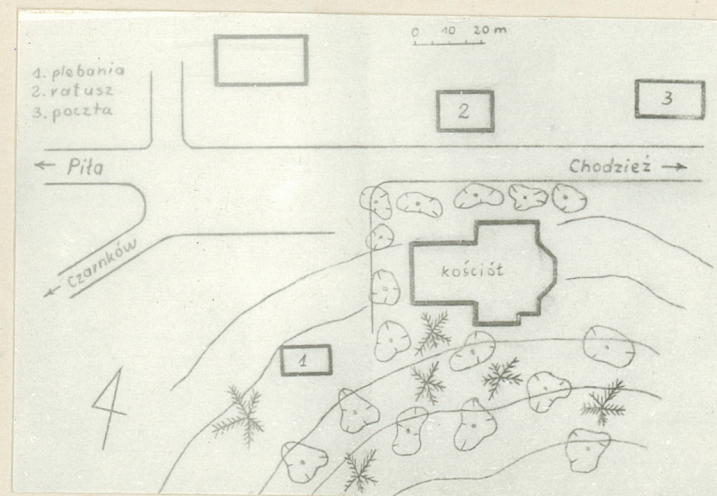
Parafia Rzymsko-Katolicka
Ujście

9. Użytkownik i jego adres

Parafia Rzymsko-Katolicka
Ujście

10. Rejestr zabytków

Nr A-514 data 14.02.1985



autor zdjęć Bogdan Domaradzki
data wykonania listopad 1985
miejsce przechowywania negatywów
BDZ Pila

Pierwszy kościół parafialny, drewniany został zbudowany prawdopodobnie za czasów Bolesława Krzywoustego i przetrwał do początku XVI w. W 1510 r. wzniesiono nowy kościół również drewniany, który spłonął podczas pożaru miasta w 1637 r. Następny, wzniesiony w 1641 r. również spłonął - w r. 1755. W 1766 r. wybudowano kolejną świątynię.

W latach 1905-6 ks. proboszcz Fr. Renkowitz wybudował obecny kościół konsekrowany 2.08.1907 r. przez biskupa E. Likowskiego. Świątynia w stylu neo-barokowym.

Kościół położony w środku małego miasta, przy rozstaju dróg prowadzących do Piły, Chodzieży i Czarnkowa. Na południe od szosy, na wzniesieniu, u podnóża zalesionego wzgórza, na którym rozmieszczono stacje Kalwarii. Świątynia orientowana, umiejscowiona na terenie otoczonym płotem z prętów metalowych.

Murowany z cegły w wątku blokowym, na kamiennych fundamentach z ociosanych otoczek. Posadzki i schody kamienne. Sklepienia ceglane. Wieżba dachowa drewniana, wieszarowa. Dachy kryte dachówką płaską, kładzioną podwójnie, nad zakrystią pojedynczo. Drzwi deskowe, płycinowe.

Budowla o korpusie trójnawowym, czteroprzęsłowym z transeptem o ramionach wysuniętych poza bryłę kościoła. Prostokątne prezbiterium zamknięte jest trójbocznie. Od strony północnej do prezbiterium i od strony wschodniej do transeptu przylega zamknięta od wschodu półkoliście absydą prostokątna kaplica otwarta do transeptu, połączona otworem przejściowym z prezbiterium. Przy południowej ścianie prezbiterium znajduje się zakrystia również prostokątna. W zachodniej części naw bocznych wznoszą się prostokątne wieże.

Kościół bazylikowy, o zwartej bryle. Transept o wysokości równej nawie środkowej. Nawy boczne sięgają połowy wysokości nawy środkowej. Nad zachodnią częścią budowli wznoszą się prostokątne wieże zwieńczone hełmami na ośmiobocznych tamburach. Północno-wschodnia kaplica jest trochę niższa od transeptu. Nakryta jest ona dachem stożkowym. Zakrystia jest niższa od wysokości naw bocznych. Dachy dwuspadowe nad nawą środkową i transeptem, pulpity nad nawami bocznymi.

Elewacje o podziałach pilastrowo-ramowych. Narożniki budowli obramowane są uformowanymi w tynku motywami boniowania. Elewacja zachodnia trójkondygnacyjna, pięcioksiowa. Kondygnacje elewacji oddzielone motywem belkowania. Trzy środkowe osie na parterze w formie ruastykowanej arkady. W drugiej kondygnacji umieszczone są trzy prostokątne okna. Wieńczy środkową część tej elewacji zamknięte półkoliście, flankowane wolutami szczyt, w którym znajduje się zamknięte półkoliście nisza z rzeźbą św. Mikołaja. Wysunięte ponad bryłę budowli kondygnacje wież obramowane są w narożach zdwojonymi pilastrami. Wąskie, wysokie okna tych kondygnacji zamknięte są półkoliście. Zdwojone okna naw bocznych także zamknięte są półkoliście. Umieszczone nad dachami naw bocznych okna nawy środkowej mają kształt owalny. W północnej i południowej elewacji transeptu znajduje się duże, trójdzielne, zamknięte wspólnym łukiem okno. Wysokie, wolutowe szczyty tych elewacji zamknięte są trójkątnym tympanonem. Flankują je dekoracyjne wazy. Okna absydy prezbiterium wąskie, wysokie, zamknięte półkoliście. Okna absydy kaplicy, oraz zakrystii prostokątne. Wschodni szczyt kaplicy zamknięty półkoliście ze spływami zakończonymi formą uproszczonego meandra. Większość otworów okiennych kościoła w obramieniach z motywem zwornika w zwieńczeniu.

Jest to bazylika filarowa sklepią kolebkami. Wnętrze o podziałach pilastrowych, zwieńczone formą belkowania u podstawy sklepień. Okna nawy środkowej i prezbiterium w lunetach. Kaplica północno-wschodnia nakryta kopułą. Na sklepieniach znajduje się dekoracja malarska. W skrajnym, zachodnim przęśle - między wieżami umiejscowiona jest empora muzyczna wsparta na trzech arkadach filarowych. Filary tych arkad wieńczą rzeźby popiersi uskrzydlonych postaci podtrzymujących balustradę empory. Balustrada dekorowana jest ornamentem /c-d wkładka

14. Kubatura 24000m ³	15. Powierzchnia użytkowa 1200m ²	16. Przeznaczenie pierwotne sakralne	17. Użytkowanie obecne sakralne
18. Prace budowlane i konserwatorskie, ich przebieg i dokumentacja		19. Stan zachowania (fundamenty, ściany zewnętrzne, ściany wewnętrzne, sklepienia, stropy konstrukcje dachowe, pokrycie dachu, wyposażenie i instalacje) Stan zachowania budowli dobry.	
20. Najpilniejsze postulaty konserwatorskie			

21. Akta archiwalne (rodzaj akt, numer i miejsce przechowywania)

22. Bibliografia

Katalog zabytków sztuki w Polsce, t.V, woj.poznańskie, z.1, pow.
chodzieski, s.28.

23. Źródła ikonograficzne i fotografie (rodzaj, miejsce przechowywania, sygnatury)

24. Uwagi różne

25. Wypełnił

Bogdan Domaradzki

data XI, 1985

26. Sprawdził

imię i nazwisko

data

27. Załączniki

1. Miejscowość

UJŚCIE

2. Obiekt (nazwa jak w karcie)

KOŚCIOŁ PARAFIALNY P.W.

SW. MIKOŁAJA

3. Zawartość wkładki (nazwa obiektu lub materiału uzupełniającego)

c-d opisu, fotografie

Na środku motywem liry flankowanym wicią roślinną, po bokach motywem girlandy z festonami.



1



2



3



4

1. elewacja poł. transeptu
2. zakrystia
3. absyda kaplicy
4. fragm. elewacji zach.

Bogdan Domaradzki, XI. 1985

Wkładkę założył:
(imię, nazwisko, data)

Miejsce przechowywania negatywów:

Wzór ODZ 1978 r.

1. szczyt kaplicy
2. " transeptu
3. " elewacji zach.
4. wieża



1



2



3



4

1. Miejscowość

UJSCIE

2. Obiekt (nazwa jak w karcie)

KOŚCIÓŁ P.ŚW. ŚW. MIKOŁAJA

3. Zawartość wkładki (nazwa obiektu lub materiału uzupełniającego)

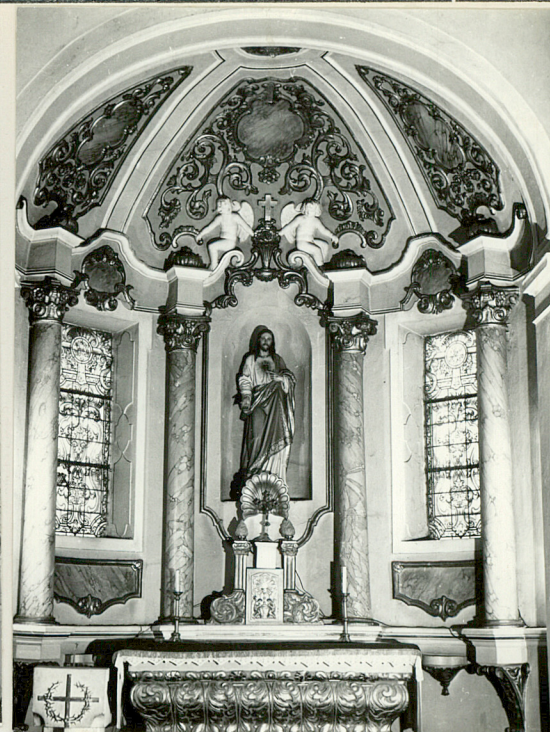
fotografie



1



2



3



4



5



6

1. prezbiterium
2. empora muzyczna
3. kaplica
4. fragm. nawy głównej
5. transept pn
6. " pł

Wkładkę założył:

Bogdan Domaradzki XI.1985

(imię, nazwisko, data)

BDZ Piła

Miejsce przechowywania negatywów:

jed. W.A. Olsztyn z. 610/S

OZGrafi. Z.P. Ostróda z. 372 n. 20 000

zór ODZ 1978 r.

1. portal w prezbiterium
2. podoknie "

3. filar skrzyżowania naw
4. absyda kaplicy

5. portal we wieży poł.
6. drzwi do zakrystii

7. kopuła

