

18002

WIELKOPOLSKIE

1. Obiekt

Kościół p.w.WSZYSTKICH SWIETYCH

2. Czas powstania
1428, 1591, 1701,
schył.XVIII, 1812,
1866 r.

3. Miejscowość

MIELŻYŃ

4. Adres

Mielżyn, Kościół

nr hipoteczny

5. Przynależność administracyjna

województwo konińskiegmina Witkowo

6. Poprzednie nazwy miejscowości

7. Przynależność administracyjna
przed 1.VI.1975województwo poznańskiepowiat Gniezno

8. Właściciel i jego adres

Diecezja Gnieźnieńska, Parafia
Mielżyn.

9. Użytkownik i jego adres

j.w.

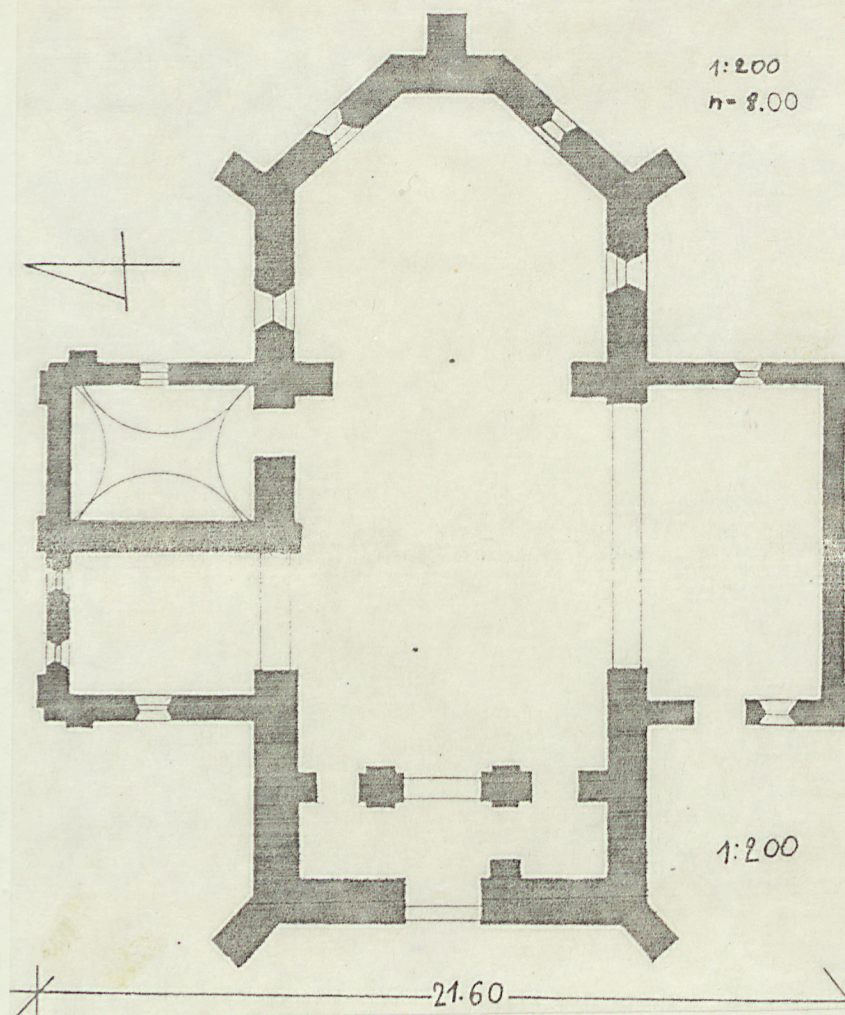
10. Rejestr zabytków

Nr

98/378

data

25.11.1968



autor zdjęć panek
 data wykonania X.1981
 miejsce przechowywania negatywów

12. Autorzy, historia obiektu, określenia stylu.

Pierwsza wzmianka o kościele pochodzi z 1428 r. W 1591 r., kościół konsekrowany przez sufr. gnieźnieńskiego, J. Gniezdowskiego. Do 1701 r., kościół miał formę rz. "podługową". W końcu XVIII w., dobudowano do kościoła kaplicę p.w. Sw. Anny. W 1812 r., dostawiono do kościoła kaplicę p.w. Sw. Krzyża. W 1852 r., konsekracja nowego ołtarza Sw. Krzyża. W 1866 r., fundacja ołtarza p.w. Sw. Barbary. Około poł. XIX w., restauracja kościoła z inicjatywy księdza Hilarego Koszutskiego: nowe organy oraz umeblowanie zakrystii.

13. Opis (sytuacja, materiał i konstrukcja, rzut, bryła, elewacje, dach, wnętrze wyposażenie, instalacje)

Kościół p.w. Wszystkich Świętych w Mielżynie, jest kościołem parafialnym, orientowanym, usytuowanym na pn-zach. skraju wsi, na rozległej parceli ograniczonej murem parkanem, na niewielkim wzniesieniu, z pozostałościami kaplic grobowych, przy drodze prowadzącej w kierunku Odrowąża. Od str. zach., po drugiej stronie drogi, budynek plebanii.

Materiał: cokoł z kamienia polnego i cegły, o konstrukcji ścian z cegły o wątku polskim, częściowo tynkowany. W partii dachu kryty dachówką karpiówką w koronkę oraz blachą cynkową. Więźba w typie krokwiovym, ze stolcami stojącymi i leżącymi, wzmocnionymi zastrzałami, stropy belkowe z podsufitką, podłogi, klatka schodowa-drewniane. Podpiwniczony-krypta niedostępna. Okna w oprawach metalowych, drzwi jedno i dwuskrzydłowe-płycinowe. W części kościoła, posadzki cementowe. Plan kościoła oparty o prostokątny korpus nawy, oszkarpowany od zach. i zamknięty od wsch. odcinkiem koła, z dostawioną od pd. prostokątną kaplicą oraz zakrystią od str. pn., dzieloną na dwa prostokątne pomieszczenia. W części kaplicy i zakrystii, płaskie listwy. Wejście główne, od zach. zamknięte odcinkowo.

Bryłę tworzy regularny korpus prostopadłościanu nawy, nakryty w części dachem dwuspadowym, ze szczytem o spływach wklęsło-wypukłych od zach. i dachem wielospadowym od str. wsch., prezbiterium, oszkarpowane szkarpami o trzech uskokach. Od str. pd. prezbiterium, kaplica o wysokości równej nawie, nakryta dachem dwuspadowym. Od str. pn. zakrystia, nakryta dwuspadowym dachem. W dachu, na osi, sygnaturka.

Elewacja zach., dwukondygnacyjowa, jednoosiowa w parterze, z odcinkowo zamkniętym otworem drzwiowym oraz szczytem wklęsło-wypukłym, dzielonym pionowo lizenami oraz gierowanym gzymsem. Elewacja wsch., oszkarpowana, z trzema arkadowo zamkniętymi oknami, zamknięta gzymsem. Elewacja pd., z dwoma oknami arkadowymi w korpusie nawy i dwoma arkadowymi niszami w kaplicy, zamknięta profilowanym gzymsem, ponad którym założono szczyt z małym otworem. Elewacja pn., jednokondygnacyjowa, z arkadowymi oknami od zakrystii, zamknięta profilowanym gzymsem.

Wnętrze: kościół jednonawowy, kryty stropem, z owalnie zamkniętym prezbiterium, oddzielnym od nawy łukiem tęczowym, z emporą organową od zach., zamkniętą gierowanym gzymsem, kaplicą oddzielną od nawy arkadą od str. pn. i pd., oraz zakrystią, sklepioną sklepieniem żaglastym.

Wyposażenie: ołtarze neoklascystyczne, stolarka zakrystii z poł. XIX, drzwi gotyckie, ołtarze późnobarokowe.

Instalacje: elektr.

14. Kubatura ok. 1800m ³	15. Powierzchnia użytkowa 280m ²	16. Przeznaczenie pierwotne sakralne	17. Użytkowanie obecne sakralne
18. Prace budowlane i konserwatorskie, ich przebieg i dokumentacja		19. Stan zachowania (fundamenty, ściany zewnętrzne, ściany wewnętrzne, sklepienia, stropy, konstrukcje dachowe, pokrycie dachu, wyposażenie i instalacje) Stan zachowania dobry.	
20. Najpilniejsze postulaty konserwatorskie			

21. Akta archiwalne (rodzaj akt, numer i miejsce przechowywania)

22. Bibliografia

J.Kohte"Verzeichnis der Kunstdenkmaler der Provinz Posen"
T.I.,IV,1898

Katalog zabytków sztuki,pow.gnieźnieński,t.V,z.3,W-a,1962

23. Źródła ikonograficzne i fotografie (rodzaj, miejsce przechowywania, sygnatury)

24. Uwagi różne

wkładka

25. Wypełnił

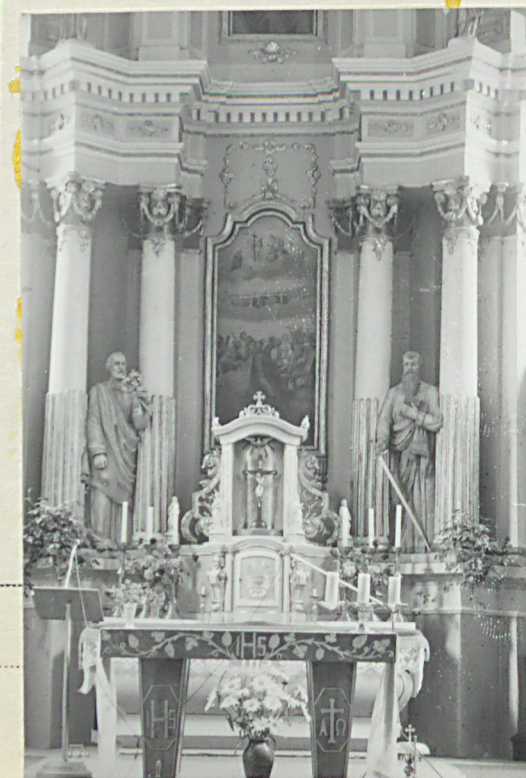
.mgr Panek

26. Sprawdził

1. Miejscowość
MIELŻYN

2. Obiekt (nazwa jak w karcie)
KOSCIÓŁ p.w. WSZYSTKICH
ŚWIĘTYCH.

3. Zawartość wkładki (nazwa obiektu lub materiału uzupełniającego)
FOTOGRAFIE



Wkładkę założył: Panek, 08.1981
(imię, nazwisko, data)

Miejsce przechowywania negatywów:
Jedn. Wyd. Akcyd. Olsztyn zam. 1299/5/78
OZGraf. ZP. Ostróda zam. 1040 n. 20000

