

A B C D E F G H I J K L Ł M N O P R S T U V W X Y Z

Nr 14891
WIELKOPOLSKIE

1. Obiekt

KOŚCIÓŁ FILIALNY P.W. ŚW. KLEMENSA

2. Czas powstania

1640 r.

3. Miejscowość

Zielęcin

Zdjęcia, plan sytuacyjny, rzuty

4. Adres

Zielęcin gm. Wielichowo

nr hipoteczny KW [REDACTED]

5. Przynależność administracyjna

województwo poznańskie

gmina Wielichowo

6. Poprzednie nazwy miejscowości

7. Przynależność administracyjna przed
1.VI.1975 r.

województwo poznańskie

powiat Wolsztyn

8. Właściciel i jego adres

Parafia rzymsko - katolicka p.w.
św. Marii Magdaleny w
Wielichowie

9. Użytkownik i jego adres

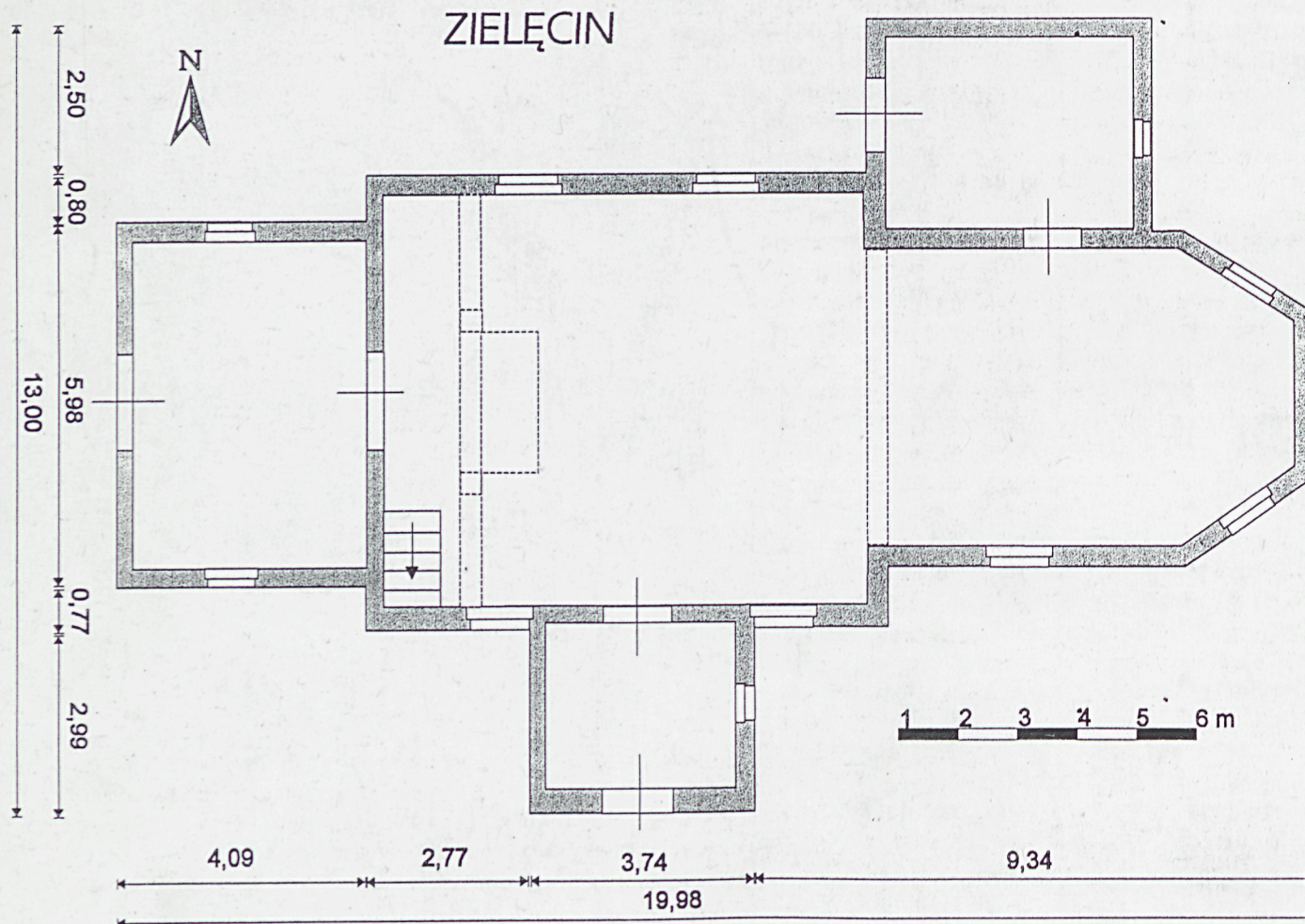
j.w.

10. Rejestr zabytków

Nr 53/A

5.02.
data 1965

KW.



Proboszcz w Zielęcinie wzmiankowany w 1427 r. W latach 1563 - 1611 kościół był w posiadaniu innowierców. Obecny kościół wzniesiono w roku 1640 r. W roku 1725 wzmiankowany jako silnie zniszczony. Restauracja w 1781 r. z inicjatywy sędziego starodubowskiego Ignacego Świniarskiego.

Sytuacja - kościół orientowany, usytuowany w południowej części wsi, na osi bramy wjazdowej do dworu, na pograniczu parku przy drodze do Prochów. Teren przykościelny otoczony niskim, drewnianym płotem z przylegającą od wschodu współczesną kostnicą.

Materiał - ściany nawy i prezbiterium drewniane w konstrukcji zrębowej z podwaliną na ceglanej podmurówce. Ściany od zewnątrz szalowane pionowymi deskami z listwowaniem, od wewnątrz szalowane poziomo. Stropy drewniane szalowane deskami. Więźba dachowa, drewniana, płatwiowo - jetkowa. Dach kryty gontem. Otwory okienne na elewacjach północnej i południowej skrzynkowe, prostokątne, zamknięte łukiem odcinkowym z kłińcem, wielodzielne. Od strony prezbiterium po obu skrajnych bokach trójbocznego zamknięcia - owalne z witrażową rozetką. Otwory drzwiowe przy dawnej kruchcie (od strony południowej) prostokątne, drzwi jednoskrzydłowe, zdobione płycinami. Przy kruchcie zachodniej (współczesnej) drzwi dwuskrzydłowe.

Rzut - nawa główna założona na rzucie prostokąta dłuższym bokiem skierowanego do wyższego prezbiterium, zamkniętego wielobocznie. Rzut kruchty południowej na planie prostokąta, podobnie zakrystia i kruchta zachodnia.

Bryła - kościół o jednakowej wysokości nawy głównej i prezbiterium, kryty okapowym dachem dwuspadowym nad nawą, prezbiterium zamknięte dachem trójpółaciowym, nad zakrystią dach pulpitowy, nad kruchtami dwuspadowy. Dach kryty gontem, nad zachodnią kruchtą blaszany. Od południa na skarju nawy zachowane drewniane rynny.

Elewacje - wschodnia stanowiąca główne wejście do kościoła, z dostawioną współcześnie kruchtą o wysokości sięgającej poziomu dachu. Południowa z dwoma oknami w części nawy i jednym w części prezbiterium z rozbudowaną w środkowej części pierwotną kruchtą. Północna - dwuokienna z dostawioną murowaną zakrystią z wejściem od zachodu. Wschodnia z dwoma oknami na osi prezbiterium.

Wnętrze - otwarte na prezbiterium, oddzielonego od nawy belką tęczową. W części zachodniej umieszczona empora na dwóch słupach oraz prowadzące do niej jednobiegowe schody. Empora wysunięta w części środkowej. Elementy balustrady drewnianej zdobione współcześnie. Wejścia do kruchty południowej i zakrystii wzmocnione pionowymi belkami stanowiącymi zapewne pierwotną futrynę. Strop kasetonowy, przęsłowy, elementy belek łamane przy ścianach. Podłoga parkietowa.

Wyposażenie - wczesnobarokowy bogato rzeźbiony ołtarz główny, ok. 1630, uzupełniany ok. 1900 r. - najcenniejszy element wyposażenia.. W podłodze nawy lub prezbiterium znajdowała się płyta epitafijna nakrywająca kryptę nieznaną osobę wzmiankowana w XIX - wiecznych źródłach. Nie udało się ustalić gdzie znajduje się obecnie.

14. Kubatura	15. powierzchnia użytkowa	16. Przeznaczenie pierwotne	17. Użytkowanie obecne
180 m ³	130 m ²	sakralne	sakralne
18. Prace budowlane i konserwatorskie, ich przebieg i dokumentacja 1971 - 1972 prace remontowo - konserwatorskie (nowe odeskowanie stropów i zewnętrzne szalowanie) 1986 dodano ceglana podmurówkę		19. Stan zachowania (fundamenty, ściany zewnętrzne, ściany wewnętrzne, sklepienia, stropy konstrukcje dachowe, pokrycie dachu, wyposażenie i instalacje) dobry 18.01.1986. - stan dobry	
20. Najpilniejsze postulaty konserwatorskie			

21. Akta archiwalne (rodzaj akt, numer i miejsce przechowywania)

22. Bibliografia

Stańska E., Domachowski P.; Kościoły drewniane województwa poznańskiego, Poznań, 1989

Katalog zabytków Sztuki w Polsce, Dawny powiat kościański, t. V
oprac Ruszczyńska T., Sławska A., Warszawa 1980

B. Chlebowski, W. Walewski, F. Sulmierski, Słowniki geograficzny
Królestwa Polskiego i innych krajów słowiańskich, Warszawa, 1880

S. Kozierowski, Szematyzm historyczny ustrojów parafialnych
dzisiejszej archidiecezji poznańskiej, Poznań, 1935

23. Źródła ikonograficzne i fotografie (rodzaj, miejsce przechowywania, sygnatury)

24. Uwagi różne

25. Wypełnił

Janusz Beger

data 15.08.1995

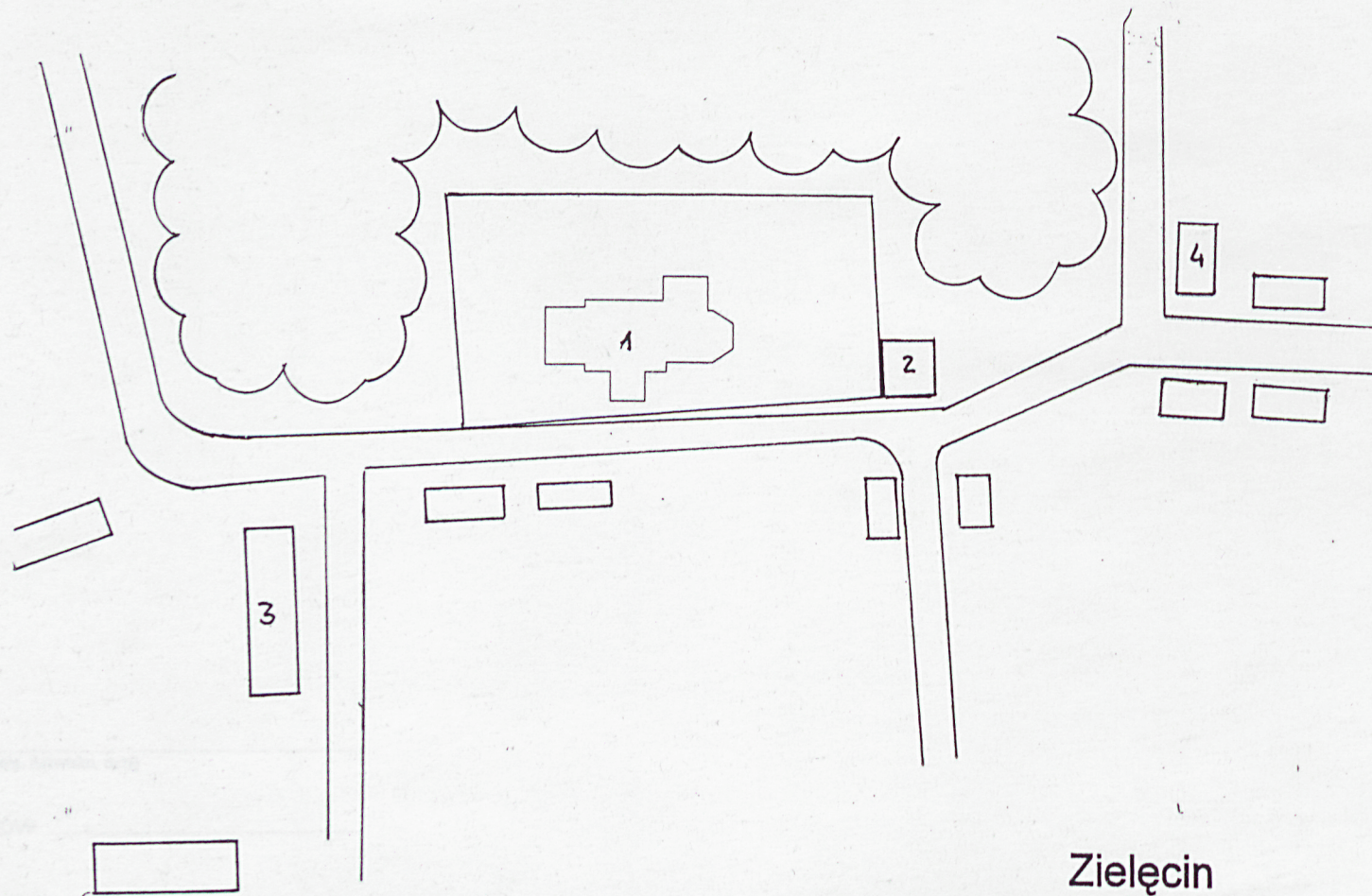
26. Sprawdził

data

27. Załączniki

1. Miejscowość	2. Obiekt (nazwa jak w karcie)	3. Zawartość wkładki (nazwa obiektu lub materiału uzupełniającego)
Zielęcin	kościół św. Klemensa	plan sytuacyjny

1. kościół
2. kostnica
3. zab. folwarku
4. zabudowa wsi



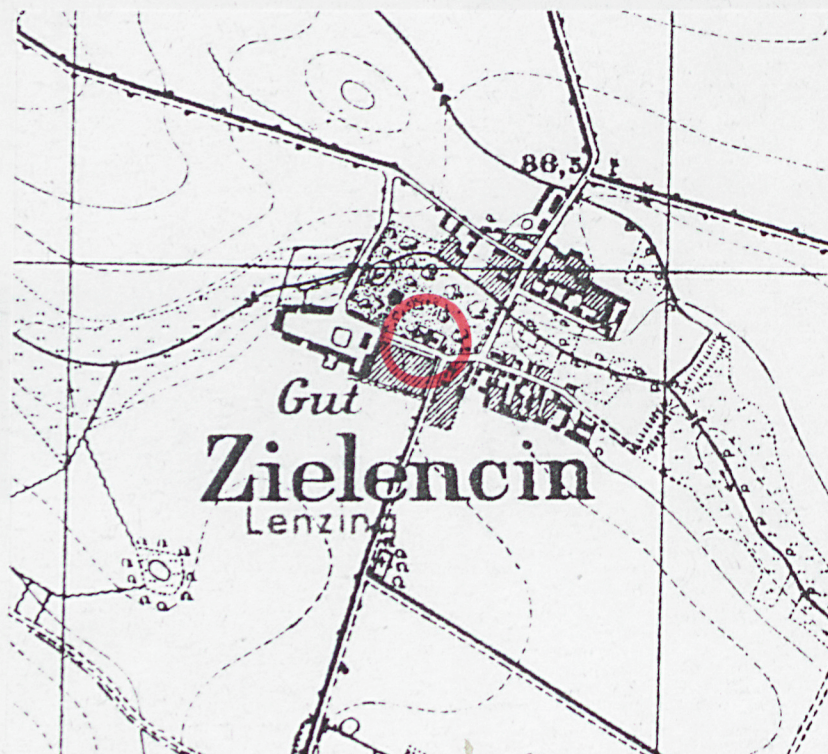
Wkładkę założył
Janusz Beger

Zielęcin

1. Miejscowość	2. Obiekt (nazwa jak w karcie)	3. Zawartość wkładki (nazwa obiektu lub materiału uzupełniającego)
Zielęcín	kościół filialny p.w. św. Klemensa	dokumentacja fotograficzna

Spis ilustracji

1. Elewacja południowa
2. Elewacja północna
3. Elewacja wschodnia
4. Elewacja zachodnia
5. Widok na prezbiterium
6. Ołtarz główny
7. Widok na chór muzyczny
8. Ambona
9. Wejście do pierwotnej kruchty
10. Wspornik empory
11. Okienko prezbiterium
13. Okno nawy.





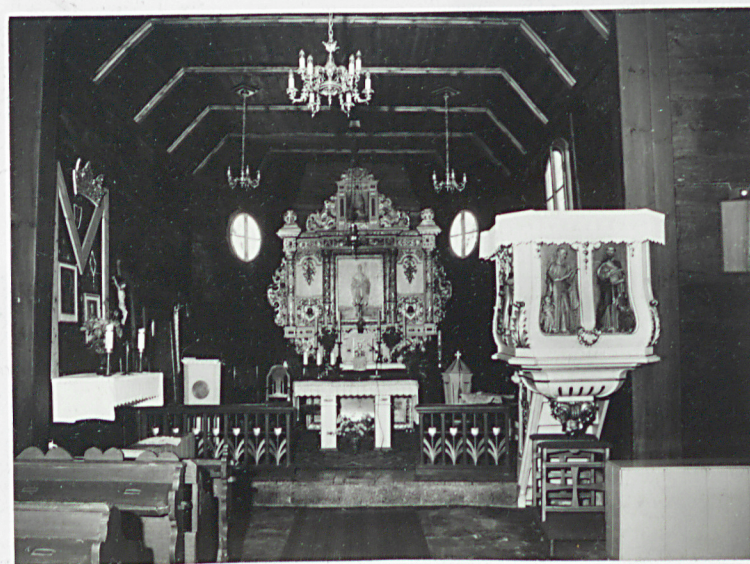
2



3



4

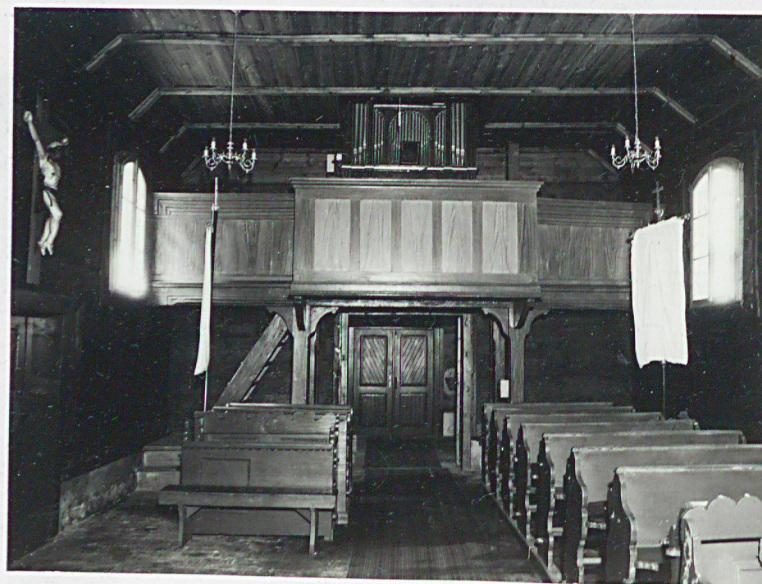


5

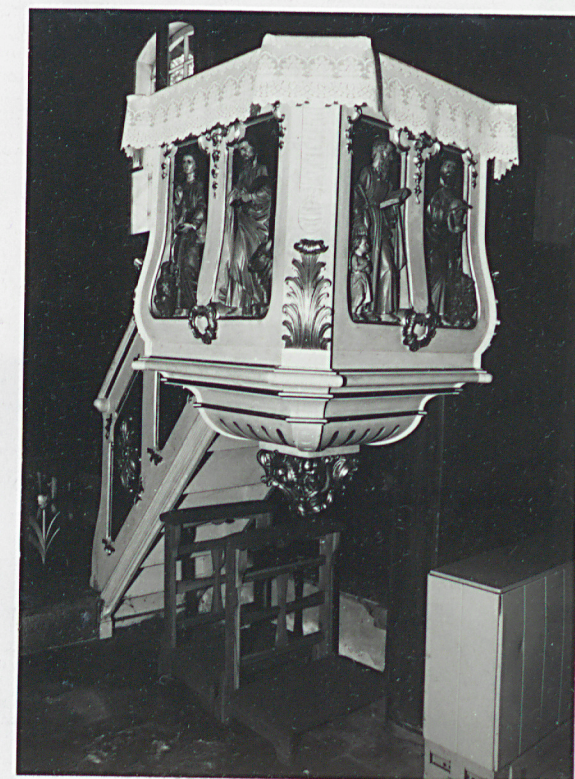
1. Miejscowość	2. Obiekt (nazwa jak w karcie)	3. Zawartość wkładki (nazwa obiektu lub materiału uzupełniającego)
Zielęcin	kościół filialny p.w. św. Klemensa	dokumentacja fotograficzna



6



7



8



9



10



12



11