

A B C D E F G H I J K L Ł M N O P R S T U V W X Y Z

Nr

WIELKOPOLSKIE

14853

1. Obiekt
DOM MIESZKALNY (Rynek 4)

2. Czas powstania
ok. poł. XIXw.

3. Miejscowość
WIELICHOWO

4. Adres Rynek 4, 64-050
Wielichowo

nr hipoteczny

5. Przynależność administracyjna

województwo poznańskie

gmina Wielichowo

6. Poprzednie nazwy miejscowości

7. Przynależność administracyjna przed 1.VI.1975r.

województwo poznańskie

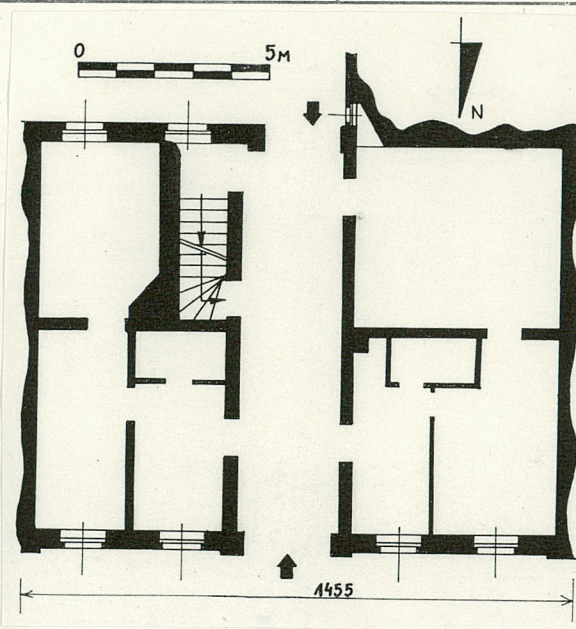
powiat Kościan

8. Właściciel i jego adres
Instytut Uprawy, Nawożenia i
Gleboznawstwa w Puławach

9. Użytkownik i jego adres
Rolniczy Zakład Doświadczalny
w Wielichowie, sp. z o.o.

10. Rejestr zabytków

Nr 567/4 data 30.04.1969



12. Autorzy, historia obiektu, określenia stylu

Wielichowo- miasto wzmiankowane jako wieś w 1304 r.. Prawa miejskie nadane w 1425 r. (pr. niem.) i w 1429 r. (pr. magdeburskie) na podstawie przywileju Władysława Jagiełły. Do 1645 r. własność biskupów poznańskich, do 1797 r.- kapituły poznańskiej. Później w rękach prywatnych. Miasto często nękały pożary tym groźniejsze, że większość domów kryta była strzechą i posiadała drewniane kominy. Ostatni- za to jeden z największych- pożar wybuchł w 1834 r., w wyniku którego spłonęło aż 20 domostw w rynku. Zaostrożono przepisy ppoż., dzięki czemu już w 1851 r. wszystkie domy w rynku były kryte dachówką. Po dramatycznym upadku gospodarczym z przełomu XVIII i XIX w., kiedy to chciano nawet miasto zdegradować do roli wsi, ok. połowy XIX w. Wielichowo powoli wychodziło z impasu i tak np. kiedy w 1817 r. nie posiadało ani skrawka bruku, w 1869 r. - oprócz tylnych ulic gospodarczych, wybrukowane było w całości. Zabudowę rynku pochodzi w większości z ok. poł. XIX w. i dom nr 4 powstał w tym okresie. Przed 1939 r. w przyziemiu znajdował się posterunek policji i rzeźnik. Obecnie w całości pełni funkcje mieszkalne.

13. Opis (sytuacja, materiał i konstrukcja, rzut, bryła, elewacje, dach, wnętrze, wyposażenie, instalacje)

SYTUACJA: Budynek kalenicowy w zabudowie ciągłej pd. pierzei rynku. Licząc od wsch.- dom czwarty. Na fundamencie kamiennym, częściowo podpiwniczony (od strony pd.).

MATERIAŁ: Ściany zewnętrzne ceglane, tynkowane, wewnętrzne z muru pruskiego i szachulcowe ścianki działowe. Stropy drewniane belkowe z podsufitką. W piwnicy sklepienia ceglane o łuku odcinkowym. Więźba dachowa drewniana, konstrukcji krokwiowo-jętkowej. Dach kryty dachówką karpiówką. Posadzki betonowe. Podłogi drewniane deskowe, częściowo wyłożone linoleum. Schody do piwnicy proste, ceglane wylane betonem oraz drewniane, policzkowe, zabiegowe na piętro. Okna drewniane skrzynkowe, prostokątne, podwójne, 2-skrzydłowe, 4-dzielne. Drzwi drewniane, 2-skrzydłowe, pełne, jednoskrzydłowe.

RZUT: Budynek na planie prostokąta o stosunku boków ok. 6:5, trójdzielny: część środkową zajmuje sień na przestrzał; część zach.- pierwotnie dwa pomieszczenia na rzucie kwadratu, przy czym frontowe wtórnie podzielono na trzy mniejsze; podobnie część wsch.- pierwotnie dwupokojowa, uległa wewnętrznym podziałom. Schody na piętro i do piwnicy są dostępne z sieni w jej pd. części, we wsch. ścianie.

BRYŁA: Budynek o nieskomplikowanej formie- poziomy prostopadłościan nakryty dwuspadowym dachem o kalenicy równoległej do dłuższych boków.

ELEWACJE: Fasada 5-osiowa, 3-kondygnacyjna. Kondygnacje są wyznaczone przez ciągi otworów okiennych i drzwiowych dwóch kondygnacji mieszkalnych oraz ciąg otworów oświetleniowo-wentylacyjnych partii poddasza. Na osi domuwejście do sieni- prostokątna brama z wąskim nadświetlem oraz okna powyżej. Po obu stronach pary współosiowych okien kondygnacji mieszkalnych i poddasza. Boki budynku i oś centralną ujmują szerokie lizeny, przebiegające przez całą wysokość elewacji.

Wnętrze mocno przebudowane- wtórne ścianki działowe (wydzielenie pomieszczeń kuchennych i sanitarnych) oraz wtórnie wstawione schody na piętro. Mocno zaniedbane.

INSTALACJE: elektryczna, wod.-kan., piece węglowe, brak odgromu

14. Kubatura ok. 1 060 m ³	15. Powierzchnia użytkowa ok. 300 m ²	16. Przeznaczenie pierwotne mieszkalne	17. Użytkowanie obecne mieszkalne
--	---	---	--------------------------------------

18. Prace budowlane i konserwatorskie, ich przebieg i dokumentacja

1. 70-te: -przebudowa wnętrza
-przekładanie dachu
-renowacja okien

19. Stan zachowania (fundamenty, ściany zewnętrzne, ściany wewnętrzne, sklepienia, stropy konstrukcje dachowe, pokrycie dachu, wyposażenie i instalacje)

Brak widocznych śladów utraty statyki. Silne zawilgocenie przyziemia (gł. narożników). Nieszczelne pionowe wodne i rynny. Ubytki tynku. Pęknięty strop w pn.-wsch. pokoju. Zmurszałe cegły w sklepieniach piwnicznych.

20. Najpilniejsze postulaty konserwatorskie

Remont kapitalny. Założenie odgromu. Usunięcie ~~źródeł~~ zawilgocenia.

21. Akta archiwalne (rodzaj akt, numer i miejsce przechowywania)

22. Bibliografia

A.H. KALETKA, Z przeszłości miasta Wielichowa,
Śrem 1929,
Katalog Zabytków Sztuki w Polsce. Woj. poznańskie.
Powiat Kościan, T. V, z. 10,

23. Źródła ikonograficzne i fotografie (rodzaj, miejsce przechowywania, sygnatury)

24. Uwagi różne

25. Wypełnił

Wiesław Biegański

.....
imię i nazwisko

data grudzień 1994 r.

26. Sprawdził

.....
imię i nazwisko

data

27. Załączniki