

1. Obiekt

D W Ó R

2002/1

2. Czas powstania

2 poł. XVIII  
1893, pocz.  
XX

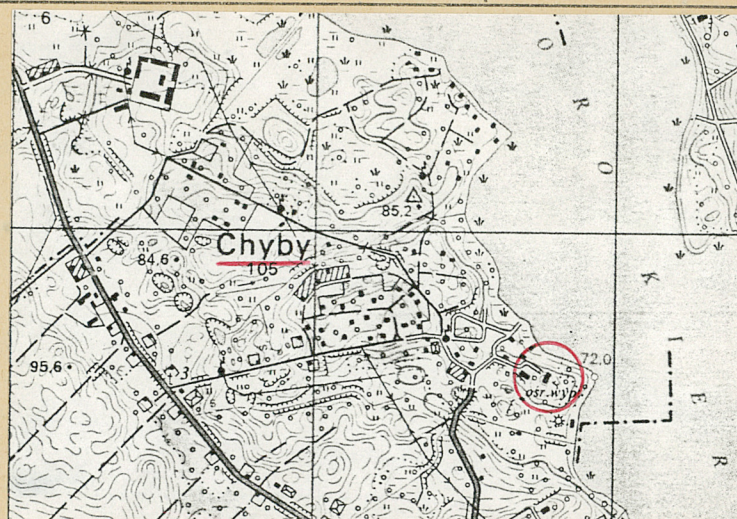
3. Miejscowość

C H Y B Y

11.

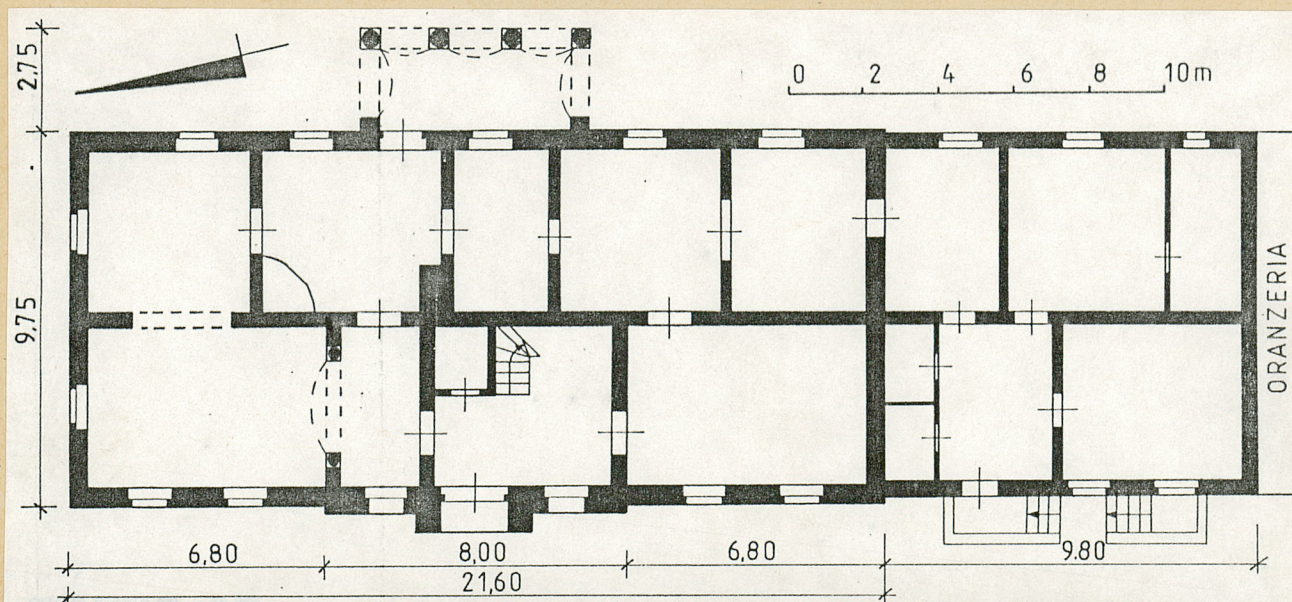


fot. 1 - elewacja frontowa, zach.



plan orientacyjny 1 : 25 000

rzut parteru



4. Adres

Chyby  
62-081 Przeźmierowo

BRAK  
KSIĘGI

nr hipoteczny Chyby, działka 119

5. Przynależność administracyjna

województwo poznańskie

gmina Tarnowo Podgórne

6. Poprzednie nazwy miejscowości

1388: Chyby  
Chybi

7. Przynależność administracyjna  
1 VI 1975

województwo poznańskie

powiat Poznań

8. Właściciel i jego adres

Zachodnia Dyrekcja  
Okręgowa Kolei Państwowych  
Al. Niepodległości 130/140  
60-967 Poznań

9. Użytkownik i jego adres

Ośrodek Wypoczynkowy  
ZDOKP  
Chyby

10. Rejestr zabytków:

Nr 1202/A

data 2.IX  
1970



12. Autorzy, historia obiektu, określenie stylu

Informacje o wsi pojawiają się w źródłach z końca XIV wieku: (1388: Chyby, Chybi). W XV wieku właścicielem jest Falenty Jarzębiak. W XVII i XVIII wieku - Potoccy, później - Suchorzewscy. W XIX wieku właścicielem majątku w Chybach często zmieniają się, są to: do 1846 roku - Wolf, do 1864-Petrick do 1881 - K. Bogdańska, do 1894 - Karol Martinz: później do 1904 roku J. Heiman, w latach 1904-12 majątek należy do pruskiej komisji kolonizacyjnej, po 1912 roku właścicielem jest J. Hiebingen, a w okresie międzywojennym Konsul angielski w Poznaniu, Massey. Po 1945r dwór należy do spadkobierców Massey'a, którzy sprzedają go około 1949 roku. Początkowo dzierżawiony jest on przez Politechnikę Poznańską, następnie przechodzi na własność Polskich Kolei Państwowych. Obecnie w dworze mieści się ośrodek wypoczynkowy Zach. DOKP.

Dwór w Chybach zbudowany został w 2 połowie XVIII wieku, wg tradycji dla Potockich lub Suchorzewskich, z użyciem form barokowych i klasycystycznych. Przebud.

c.d. Załącznik Nr 1

13. Opis (sytuacja, materiał i konstrukcja, rzut, bryła, elewacje, wnętrze wyposażenie, instalacje)

Sytuacja

Wieś Chyby położona jest około 12 km na północny-zachód od centrum Poznania między jeziorem Kierskim leżącym w polodowcowej rynnie (na wysokości 72,0 m n.p.m.) a szosą do Szamotuł, w terenie pozbawionym lasów.

Dwór, oraz wzniesiona przy nim (na południowy - wschód) kaplica, sytuowane są we wschodniej części Chyb, na półwyspie wrzynającym się w toń Jeziora Kierskiego.

Dwór, zwrócony frontem na zachód, sytuowany jest w środkowej części parku krajobrazowego (o powierzchni 5,18 ha), w drzewostanie którego występują lipy, klony, jesiony, topole, robinie, żywotniki, świerki.

Materiał, konstrukcja

Sciany murowane z cegły ceramicznej pełnej i kamienia obustronnie otynkowane.

Piwnice sklepione odcinkowo, nad parterem i poddaszem stropy drewniane, belkowe, z podsufitką.

Wieżba dachowa drewniana, płatwiowo-kleszczowa, z dwoma ściankami stolcowymi.

Pokrycie dachu: ceramiczna dachówka karpiówka, podwójnie, w koronkę.

Posadzki: w piwnicy i w pomieszczeniach zaplecza cementowe; w pomieszczeniach mieszkalnych na parterze i poddaszu podłogi drewniane, deskowe.

Schody do piwnic, zewnętrzne, nowe, betonowe, jednobiegowe; na poddasze, wewnętrzne, nowe, drewniane, zabiegowe, z drewnianą balustradą.

Otwory okienne i drzwiowe prostokątne, przesklepione prostymi, ceglanymi pseudołukowymi nadprożami. Okna korpusu drewniane, półskrzynkowe, podwójnie szklone, dwuskrzydłowe, sześć- i ośmiokwaterowe. Okna dobudówki drewniane, skrzynkowe, podwójnie szklone, sześciokwaterowe, dwuskrzydłowe. Drzwi drewniane, dwuskrzydłowe, sześciopłycinowe, pełne. Część stolarki drzwiowej zmieniona.

Rzut. Dwór wzniesiony został na rzucie prostokąta, w układzie konstrukcyjnym podłużnym, dwutraktowym, z traktami o równej szerokości. Do korpusu przylega - przedłużając go ku południu - prostokątna, dwutraktowa dobudówka.

c.d. Załącznik Nr 1



14. Kubatura

piwnica:	300 m <sup>3</sup>
parter:	1040 m <sup>3</sup>
poddasze:	780 m <sup>3</sup>
-----	
łącznie:	2120 m <sup>3</sup>

15. Powierzchnia użytkowa

piwnice:	75 m <sup>2</sup>
parter:	235 m <sup>2</sup>
poddasze:	130 m <sup>2</sup>
-----	
łącznie:	440 m <sup>2</sup>

18. Prace budowlane i konserwatorskie, ich przebieg i dokumentacja

- przebudowano wnętrza ;
- wykonano nowe schody wewnętrzne i zewnętrzne ;
- zmieniono część stolarki drzwiowej ;
- założono nowe instalacje ;
- w czasie remontu, w 1986 roku, zniszczono część dekoracji elewacji ;
- wzniesiono oranżerię przy dobudówce pd.
- powiększono taras przy elewacji parkowej (wsch.);
- prowadzono bieżące naprawy i remonty ;

16. Przeznaczenie pierwotne

reprezentacyjne, mieszkalne

17. Użytkowanie obecne

mieszkalne i wypoczynkowe

19. Stan zachowania (fundamenty, ściany zewnętrzne, ściany wewnętrzne, sklepienia, stropy konstrukcje dachowe, pokrycie dachu, wyposażenie i instalacje)

- stan zachowania konstrukcji: bardzo dobry ;
- likwidacja dekoracji elewacji (boniowanie, pilastry) zubożyło formę architektoniczną obiektu ;

20. Najpilniejsze postulaty konserwatorskie

- przywrócenie elewacji do postaci sprzed ostatniego remontu ;



21. Akta archiwalne (rodzaj akt, numer i miejsce przechowywania)  
Archiwum Wojewódzkiego Konserwatora Zabytków  
w Poznaniu, ul. Gołębia 2      Poznań

22. Bibliografia

Nowacki J.: Archidiecezja Poznańska w granicach historycznych i jej ustrój, Poznań 1964

Katalog Zabytków Sztuki w Polsce, tom V, zeszyt 20, Warszawa 1977

Iwanowski Cz.: Ewidencja parku dworskiego w Chybach, mps. Poznań 1985

Słownik geograficzno-historyczny województwa poznańskiego w średniowieczu, tom I, zeszyt 2, Wrocław 1983

23. Źródła ikonograficzne i fotografia (rodzaj, miejsca przechowywania, sygnatury)

24. Uwagi różne

25. Opracował

tekst ..... Paweł Łęcki II - VI 1992 *Paweł Łęcki*  
imię, nazwisko, data, podpis

plany, rysunki ..... Paweł Łęcki II - VI 1992 *Paweł Łęcki*  
imię, nazwisko, data, podpis

zdjęcia fotogr. .... Paweł Łęcki II - VI 1992 *Paweł Łęcki*  
imię, nazwisko, data, podpis

miejsce przechowania negatywów .....

Karta po wypełnieniu podlega ochronie na podstawie przepisów prawa autorskiego

26. Adnotacje o inspekcjach, informacje o zmianach (daty, imiona i nazwiska wypełniających)

27. Załączniki

2 załączniki



1. Miejscowość CHYBY	2. Obiekt ( nazwa jak w karcie ) DWÓR	3. Zawartość wkładki ( nazwa obiektu lub materiału uzupełniającego ) c.d. opisu , <i>sytuacja, fotografie</i>
-------------------------	------------------------------------------	------------------------------------------------------------------------------------------------------------------

c.d. rubryki 12

dowany w 1893 roku (być może wtedy wzniesiono ganek w elewacji parkowej); rozbudowany - przez dodanie parterowej dobudówki od południa - w 1 ćwierci XX wieku. Po 1945 roku kilkakrotnie remontowany, w tym w 1986 roku poddany gruntownemu remontowi, w trakcie którego m. inn. zniszczono dekoracje elewacji (boniowanie naroży, pilastry we frontowej wystawce) oraz przebudowano wnętrze.

c.d. rubryki 13

Bryła: Dwór wolnostojący. Korpus parterowy z mieszkalnym poddaszem, nakryty wysokim dachem marsadowym z wystawkami i facjatami. Dobudówka południowa podpiwniczona, parterowa nakryta płaskim dachem - tarasem widokowym z mурowaną balustradą. Do dobudówki przylega od pd. oranżeria.

Elewacje: otynkowane, pierwotnie zapewne parami analogiczne, symetryczne, z narożami zaakcentowanymi boniowaniem. Elewacje korpusu: frontowa zachodnia, symetryczna, siedmioosiowa, z trzyosiowym pseudoryzalitem wejściowym na osi, rozcłónkowanym gzymsami i (w górnej części) lizenami; pseudoryzalit zwieńczony wystawką; elewacja tylna, wschodnia pierwotnie zapewne siedmioosiowa, obecnie sześćoosiowa, ze środkową częścią poprzedzoną nowszym, trójjarkadowym gankiem wspartym na jońskich kolumnach; ponad tym gankiem masywna, trójjokienna wystawka; elewacja boczna północna, symetryczna, dwuosiowa; od południa przylega do korpusu dobudówka. Elewacje dobudówki wschodnia i zachodnia - trzyosiowe; do elewacji południowej przylega nowsza oranżeria.

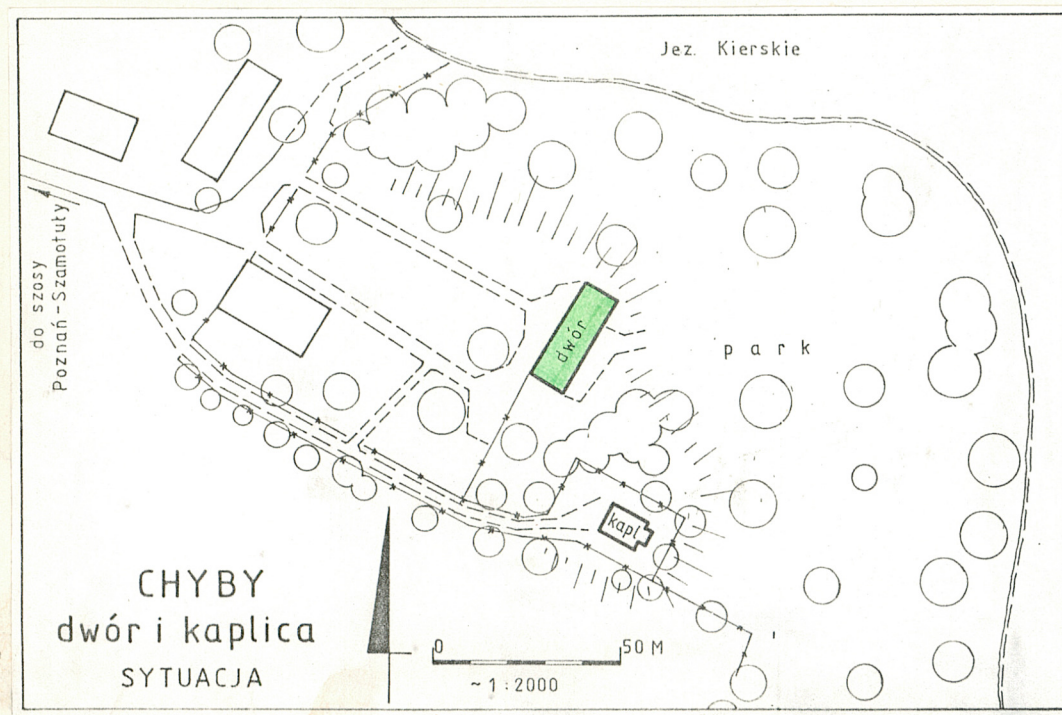
Wnętrze dwutraktowe, pierwotnie zapewne z sienią na przestrzał na osi; obecnie przy sieni, w trakcie zachodnim, od północy salon, przedzielony arkadą wspartą na dwóch jońskich kolumnkach. W kilku pokojach na parterze stiukowe (lub gipsowe - ?) plafony. Brak zabytkowego wyposażenia wewnątrz.

Instalacje: elektryczna z sieci państwowej, wodociągowa, kanalizacyjna, deszczowa, odgromowa, centralnego ogrzewania.

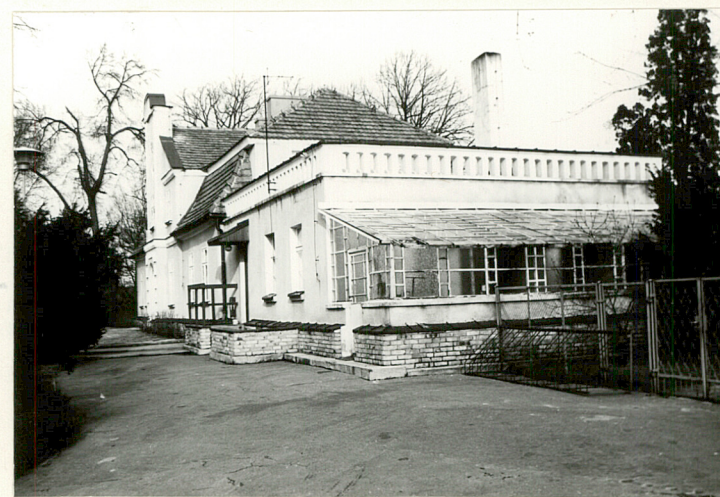
Wkładkę założył: .....  
(imię, nazwisko, data)

Miejsce przechowywania negatywów: .....





fot. 2 - elewacja **wsch.**



fot. 3 - widok od **pd.**



1. Miejscowość

CHYBY

2. Obiekt (nazwa jak w karcie)

DWÓR

3. Zawartość wkładki (nazwa obiektu lub materiału uzupełniającego)

fotografie



fot. 4 - elewacja zach. dobudówki



fot. 5 - elewacja pn.



fot. 6 - pseudoryzalit frontowy, zach.

Wkładkę założył: .....  
(imię, nazwisko, data)

Miejsce przechowywania negatywów: .....





fot. 7 - środkowa część  
wacji wSch.



fot. 8- taras w elewacji  
wSch.



fot. 9 - widok z tarasu na  
park i jezioro



fot. 10 - widok z parku na dwór