

1. Obiekt

P A Ł A C

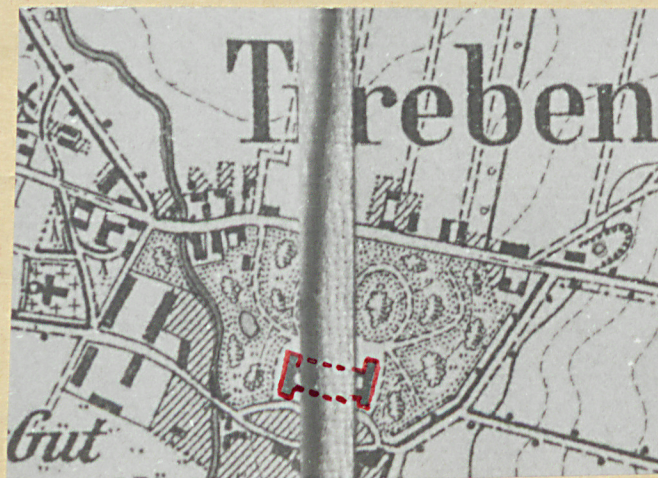
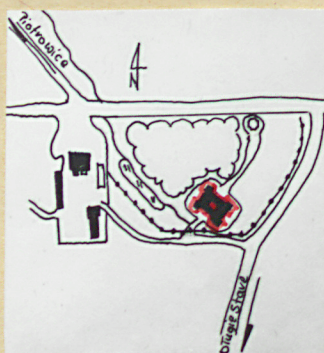
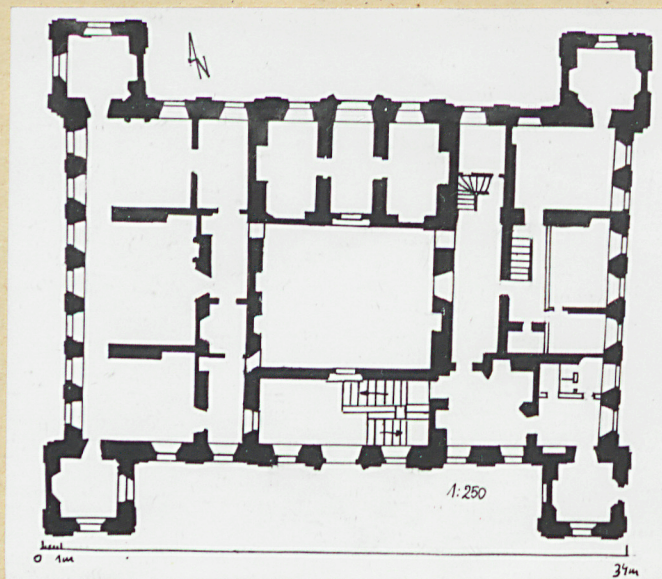
2. Czas powstania

1690-1698r

3. Miejscowość

T R Z E B I N Y

11. Zdjęcia, plan sytuacyjny, rzuty



4. Adres

Trzebin, 64-114 Lasocice  
nr hipoteczny

5. Przynależność administracyjna

województwo leszczyńskie  
gmina Święciechowa

6. Poprzednie nazwy miejscowości

Trzebinia, niem. Treben, Trebden

7. Przynależność administracyjna  
przed 1.VI.1975 r.

województwo poznańskie  
powiat Leszno

8. Właściciel i jego adres

skarb państwa

ODZ Warszawa

9. Użytkownik i jego adres

Woj. Ośrodek Archeologiczno-Konserwatorski w Lesznie z Siedzibą w Trzebinach

10. Rejestr zabytków

Nr KIV-73/59/56 data 2.05.56r

T25/556

autor zdjęć P. Buchalski  
data wykonania 30.05.87r  
miejsce przechowywania negatywów

B.D.Z. w Lesznie



Za najbliższe Trzebinom uchodzi w rozplanowaniu zamek w Rydzynie sprzed przebudowy P. Ferrariego, możliwe też ukształtowanie poziome w/g Rydzyny."

Budowę pałacu podjął około 1690 roku Melchior Gurowski, kasztelan poznański i senator Rzeczypospolitej, jednak budowa przekraczała możliwości finansowe bo w 1698 roku oddano część Trzebin pod zastaw za długi.

Trzebinę w posagu wniosła Krystyna Przybyszewska Melchiorowi Gurowskiemu, który tracąc Trzebinę na podstawie ukrytego dłużnego na rzecz Filipa Korzbok Zawadzkiego.

Ponownie Trzebinę wykupiła po śmierci męża Krystyna Gurowska w 1718 roku i jeszcze w 1749 roku Trzebinę należały do syna ~~Melchiora~~ ~~Krystyny~~ Ludwika Gurowskiej córki Melchiora - Ignacy Nieżychocki podkomorzy wschowski. W ich rękach do 1769 roku, kiedy sprzedano majątność obożnemu wielkiemu koronnemu Janowi z Lipiegi Lipskiemu. Po jego śmierci Trzebinę przechodzą w ręce dr Schmidta w 1834 roku, a w 1860 roku wieś kupuje Ferdynand von Leesen, którego rodzina zamieszkuje do 1945 roku.

Dokładna data budowy pałacu nieznana, wiadomym jest, że już stał w 1709 roku na miejscu dworu.

Za Nieżychowskich pałac pełnił funkcję stałej rezydencji właścicieli Klucza trzebińskiego, po 1860 roku von Leesen podjął się przebudowy pałacu zmieniając fasadę w guście XIX wiecznym.

Stylistycznie pałac mieści się w typie rezydencji włoskiej z 1 połowy XVII wieku spopularyzowanej przez pisma Albertiego i Palladia w rodzimej interpretacji Haura. Wewnątrz dekoracje rokokowe zachowane na gzymsie kominka.

Położenie: we wsi Trzebiny usytuowanej między wsiami Długie Stare i Piotrowice, położony na terenie rozległego parku od strony elewacji pn.

Materiał: murowany z cegły, otynkowany, podpiwniczony ze sklepieniami odcinkowymi; przykryty dachami pulpitowymi konstrukcji krokwiowej ze ścianką kołankową. Wewnątrz: marmurowe posadzki, parkiety w pomieszczeniach, dziedziniec wyłożony kostką granitową, drzwi, okna, schody drewniane

Plan: na rzucie prostokąta z wewnętrznym dziedzińcem i z czterema kwadratowymi alkierzami wysuniętymi przed dłuższe elewacje; podpiwniczony w części pn. Wewnątrz układ wokół dziedzińca półtoratraktowy od zach. i wsch., jedno traktowy od pn. i pd. ~~na~~

Bryła: zwarta, dwukondygnacyjna na niskim cokole z trzykondygnacyjnymi kwadratowymi alkierzami na narożach wysuniętymi przed dłuższe elewacje.

Elewacje i alkierze zamknięte prosto attyką. Wewnętrzny dziedziniec na rzucie kwadratu zamknięty okapami na krokosztynach dachów pulpitowych.

Elewacja pd.: stanowi fasadę, dwukondygnacyjną na niskim cokole siedmioosiową flankowaną trzykondygnacyjnymi, jednoosiowymi alkierzami wysuniętymi znacznie o całą oś przed fasadę. Osie okienne w obydwóch kondygnacjach rozdzielone pilastrami w wielkim porządku. Oś środkowa zaakcentowana jednostronnym zdwojeniem pilastrów tworzących pseudoryzalit środkowy. Pilastry flankują

portal z segmentami łuku koszowego, pomiędzy którymi kartusz z obdaszkiem. W kartuszu herb Pomian. Gierowane belkowanie portalu z segmentami łuku koszowego dźwigają kwadratowe filary ustawione po przekątnych do elewacji

Trójosiowy pseudoryzalit środkowy zaakcentowany dodatkowo trójkątnym naczółkiem ponad gzymsiem koronującym. Elewacja o przewadze akcentów pionowych na przemian pilastrów i okien: prostokątnych opasanych z podokiennikami, pod którymi płyciny z szerokimi opaskami i nadprożami, nad którymi w pierwszej kondygnacji wysokie, prostokątne płyciny łączące nadproża ~~pierw~~ okien pierwszej kondygnacji z podokiennikami okien w drugiej kondygnacji.

Elewację zwieńcza rozbudowany w górę gzyms koronujący składający się z profilowanego gzymsu, nad którym belkowanie z płycinami na przemian z opasnymi, prostokątnymi odcinkami pilastrów; nad belkowaniem profilowany gzyms

na modylionach. Całość zwieńcza attyka ~~w formie~~ przechodząca w trójkątny naczółek nad pseudoryzalitem. Alkierze trzykondygnacyjne z otworami okiennymi na czołach a po bokach ślepe. Jedynie w trzeciej kondygnacji bliźniacze, małe okna arkadowe we wspólnych opaskach zwieńczonych naczółkiem. Alkierze opilastrowane na narożach w wielkim porządku powtarzają w dwóch pierwszych kondygnacjach układ okien z podokiennikami i nadprożami jak w elewacji. Zwieńczone zdwojonym gzymsiem koronującym z belkowaniem i modylionami, nad którym attyka w formie balustrady.

Elewacja pn.: ogrodowa powtarza elewację pd. z jedną różnicą w portalu, w którym herb Rola i ślepą skrajną lewą ośią w obydwóch kondygnacjach.

Elewacje zach. i wsch.: dwukondygnacyjne, siedmioosiowe na niskim cokole flankowane na narożach trzykondygnacyjnymi, jednoosiowymi alkierzami. Rytm pilastrów w wielkim porządku i okien gęstszy. Alkierze w elewacjach bocznych wysunięte tylko na szerokość pilastrów; o czołach: w prawym alkierzu ślepym w obydwóch kondygnacjach, w lewym z oknem na parterze. W ostatnich kondygnacjach bliźniacze, arkadowe okna opasane z trójkątnym naczółkiem. Okna elewacji prostokątne, opasane z podokiennikami z płycinami i nadprożami które w drugiej kondygnacji łączą się we fryz fryz, nad którym belkowanie z gzymsiem koronującym na modylionach. Nad gzymsiem attyka z płycinami. C.D.



14. Kubatura	15. Powierzchnia użytkowa	16. Przeznaczenie pierwotne	17. Użytkowanie obecne
5232,7m <sup>3</sup>	1048m <sup>2</sup>	Pałac	wkładka I Ośrodek Arch.-Konserw.w Lesznie
18. Prace budowlane i konserwatorskie, ich przebieg i dokumentacja		19. Stan zachowania (fundamenty, ściany zewnętrzne ściany, wewnętrzne, sklepienia, stropy, konstrukcje dachowe, pokrycia dachu, wyposażenie i instalacje)	
<p>XIX wiek- przebudowa poddasza, zwieńczenie attykami, okna w alkierzach, nowe tynki, lizeny, opaski, sjklepienia odcinkowe w piwnicach</p> <p>1983-1985r- remonty wnętrza, nowe tynki, cynkowe poszycia dachów, miedziane opierzenia.</p>		b.dobry	
20. Najpilniejsze postulaty konserwatorskie			



1. Miejscowość	2. Obiekt (nazwa jak w karcie)	3. Zawartość wkładki (nazwa obiektu lub materiału uzupełniającego)
TRZEBINY	Pałac	opis C.D.-wnętrze, wyposażenie, instalacje.

Wnętrze: Od pd.sień z przejściem na podjazd i dziedziniec; w półtoratraktowej części wsch. i zach. apartamenty. Wewnętrzne pół traktu zajmują korytarzyki ze sklepieniami, wokół których zgrupowane po trzy pomieszczenia. Ze skrajnych pomieszczeń wejścia do alkierzy. Układ symetryczny zakłócony tylko w części wsch. w partii pd.-wsch. Pierwsze piętro odpowiada układem wnętrza parterowi. Jedynie w trakcie wsch. zniesiono korytarzyk powiększając pokoje.

Dziedziniec czworoboczny z wejściami portalowymi z opaskami w skrzydłach pn. i pa. Elewacje od strony dziedzińca gładkie, z wejściami w pierwszej kondygnacji oddzielonej od drugiej profilowanym gzymsem dzielącym z okapem stanowiącym parapet dla okien drugiej kondygnacji-prostokątnych zwieńczonych łukami, nad którymi archiwolty na słupkach. Elewacje dziedzińca zamknięte prosto okapami na kroksztynach.

Sklepienia w piwnicach- w pn. części kolebka z lunetami, a we wsch. części pd traktu kapa pruska. Sklepienia na parterze w sieni skrzydła zach., w skrzydle pn.; nowe w skrzydle wsch.

Wyposażenie: marmurowe posadzki, trzybiegowa, drewniana klatka schodowa, dwa kominki w zach. trakcie, drewniane dwuskrzydłowe drzwi od strony elewacji ogr. oryginalne, trzy figury z pawilonu ogrodowego przedst. pory roku, blat stołu.

Instalacje: elektr., CO, wodokan.

Wkładkę założył: P. Buchalski 10.06.87t  
imię, nazwisko, data

Wzór ODZ 1978 r.

Miejsce przechowywania negatywów: .....



1. Miejscowość	2. Obiekt (nazwa jak w karcie)	3. Zawartość wkładki (nazwa obiektu lub materiału uzupełniającego)
Trzebiny	Pałac	fot.1.elew.wsch.,fot.2.elew.ogrod.,fot.3 pseudoryzalit fron. fot.4,dziedzinied,fot.5dziedziniec



Wkładkę założył: P. Buchalski 10.06.87r  
imię, nazwisko, data

Miejsce przechowywania negatywów: B.D.Z. w Lesznie

Wzór ODZ 1973 r.