

1. Obiekt

1999 FOLWARK TRZEBINY - karta założenia

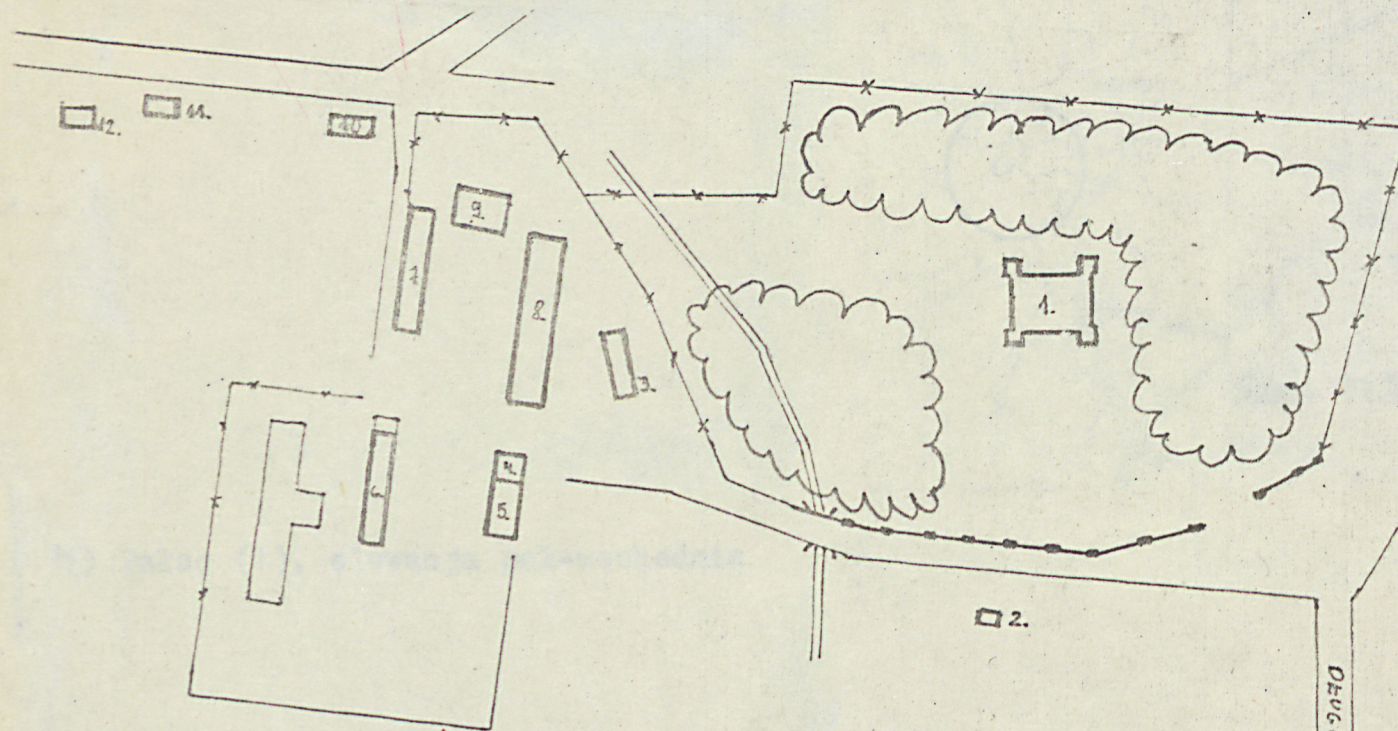
2. Czas powstania

poł.XIXw.

3. Miejscowość

TRZEBINY

11. Zdjęcia, plan sytuacyjny, rzuty



0 15 30 45 60m  
SKALA 1:3000

1. PAŁAC
2. DOM OGRODNIKA OB. Bud. Miesz.
3. DWÓJAK
4. SPICHLERZ
5. STAJNIA
6. STODÓKA
7. OBORA
8. OBORA OB. BUKACIARNIA
9. GÓRZELNIA
10. BUDYNEK MIESZK.
11. BUDYNEK MIESZK.
12. BUDYNEK MIESZK.

4. Adres

Trzebin

nr hipoteczny .....

5. Przynależność administracyjna

województwo ..leszczyńskie

gmina ..Świeciechowa

6. Poprzednie nazwy miejscowości

Trzebino	-	XV w.
Trzebynia	-	XVI w.
Trzebin	-	niem.

7. Przynależność administracyjna  
przed 1.VI.1975 r.

województwo ..poznańskie

powiat ..Leszno

8. Właściciel i jego adres

Przedsiębiorstwo PGR  
Długie Stare

9. Użytkownik i jego adres

Zakład Rolny  
w Trzebinach

10. Rejestr zabytków

Nr ..1405/A data ..15.04.1993



W 1360r wieś jest własnością rycerską i nazywa się Trzebino. W XV-XVIIw. należy: do Kromnów-Trzebińskich i Przybyszewskich. W 1566r. wieś i dwór należy do Krzysztofa Trzebińskiego wraz z folwarkami Trzebiny, Wilcze i Piotrowice tworząc okrąg o 824 ha pow. W 1676r. Krystyna Przybyszewska wnosi Trzebiny w posagu Janowi Melchiorowi Gurowskiemu staroście kościańskiemu. W 1709r Trzebiny przejął na mocy reskryptu dłużnego Filip Korzbak-Zawadzki od Krystyny Przybyszewskiej, wdowy po Gurowskim. W 1730-69 właścicielem był Adam Nieżydowski. Kupił je od niego generał-major Jan Lipski z Długich Starych-obecny wielki koronny. Ok. 1804r. majątek przechodzi pod opiekę Sądu m. Wschowy, a w 1834r. na drodze licytacji kupuje go doktor medycyny Karol Schmidt i jego żona Wilhelmina z domu Dyhern. Po nich dziedziczy w 1856r ich syn Karol jako dobra rycerskie. W 1859r kupuje Trzebiny Hugo von Unruch i jego żona Anna z domu von Berge a od nich w 1860r August Ferdynand von Lessen. Od 1879r syn Augusta Georg Henryk a po nim jego syn Kurt.

Folwark znajduje się w południowej części wsi. Teren równy park z pałacem oddzielony od podwórza strumykiem ("Krzycki Rów"). Pałac (1) znajduje się w parku o pow. 5,4ha. Pałac został odrestaurowany w latach 80-tych i użytkowany jest obecnie przez Wojewódzki Ośrodek Archeologiczno-Konserwatorski w Lesznie. Pałac wpisany w rejestr zabytków Nr kl IV-74(59)56 z 2.V.56 r. Teren parku ogrodzony częściowo siatką, a częściowo płotem metalowym na podmurówce z cegły klinkierowej. Wzdłuż południowego boku parku droga łącząca z podwórzem. Po przeciwległej stronie drogi na wprost pałacu dom ogrodnika (2). Po przejściu Rowu Krzyckiego brama wjazdowa na podwórze. Po prawej stronie stoi dwojak (3) obecnie przebudowywany. Dalej z lewej spichlerz (4) wraz ze stajnią (5). Po przeciwnej stronie podwórza stoi stodoła (6) i na północ od niej po tej samej stronie obora (7). Po jej wschodniej stronie na skraju podwórza obora (8). Pomiedzy oborami wysunięta poza linię obór stoi gorzelnia (9) zamykająca podwórze od strony północnej. Na północny-zachód od gorzelni poza podwórzem przy wiejskiej drodze w odległości 40m stoi budynek mieszkalny (10) 50m od niego przy drodze po tej samej stronie budynek (11) i 15m dalej nieco cofnięty budynek (12). Wszystkie budynki mieszkalne pochodzą z 1890-1910. Reszta budynków na terenie podwórza gospodarczego wybudowana po 1945 r. Karty szczegółowe zakłada się dla obiektów nr (4-5), (7) i (9) - opracowane na podstawie "białej karty" złożonej w BDZ-Leszno oraz dla obiektów nr (8) i (11). Obiekty nr (2) i (6) zostały opisane na wkładkach.



14. Kubatura	15. Powierzchnia użytkowa <i>118400-m<sup>2</sup></i>	16. Przeznaczenie pierwotne folwark	17. Użytkowanie obecne Zakład Rolny PGR Trzebiny
18. Prace budowlane i konserwatorskie, ich przebieg i dokumentacja  Po 1945r. przebudowano obiekt (10) i (12). W latach 1982 odrestaurowany pałac. Obecnie trwają prace modernizacyjne przy obiekcie (3). Gorzelnia (9) w chwili obecnej nieczynna ma zostać w najbliższym czasie przekazana Ośrodkowi Archeologicznemu na magazyn.		19. Stan zachowania (fundamenty, ściany zewnętrzne, ściany wewnętrzne, sklepienia, stropy, konstrukcje dachowe, pokrycie dachu, wyposażenie i instalacje)  W najgorszym stanie jest obiekt (9) i piwnice w obiekcie (4).	
20. Najpilniejsze postulaty konserwatorskie			



21. Akta archiwalne (rodzaj akt, numer i miejsce przechowywania)

22. Bibliografia

Słownik Geograficzny Królestwa Polskiego i innych krajów słowiańskich T.XI W-wa 1881r.

Księga dresowa gospodarstw rolnych woj.poznańskiego  
Poznań 1926 r.

Studia i materiały do dziejów Wielkopolski i Pomorza  
Nr 13. Poznań 1962 T. VII.

23. Źródła ikonograficzne i fotografie (rodzaj, miejsce przechowywania, sygnatury)

24. Uwagi różne

25. Wypełnił

Eugeniusz Sliwiński

.....  
imię i nazwisko

1988-02-01  
data .....

26. Sprawdził

.....  
imię i nazwisko

data .....



1. Miejscowość

2. Obiekt (nazwa jak w karcie)

3. Zawartość wkładki nazwa obiektu lub materiału uzupełniającego)

TRZEBINY

FOLWARK

ciąg dalszy pkt-u I2.

Cad. Ostatnim właścicielem od 1913-45r. był major Eberhard Freiherr von Lessen i jego żona Frieda z domu von Schlichting. Według księgi adresowej z 1926r. Trzebiny z folwarkiem Piotrowice liczyły 1026 ha, w tym ziemi uprawnej 591 ha, łąk 86 ha, lasów 325 ha, nieużytków 21 ha i 161 ha wody.



1)

1) Pałac (1)- elewacja  
południowo-wschodnia



2)

2) Widok na podwórze gospodarcze  
od strony południowej

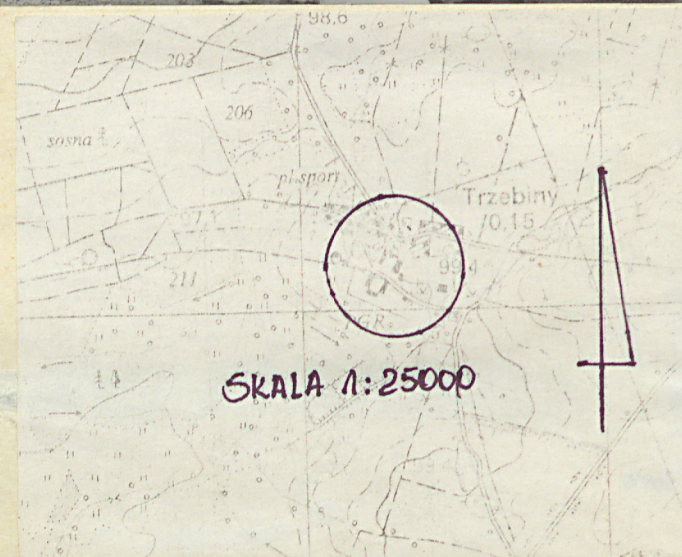
Wkładkę założył:

Eugeniusz Sliwiński 1988-02-01

(imię, nazwisko, data)

Miejsce przechowywania negatywów: .....

PZGK 6 - 68209/86 - 5000 zlec. 3419/Wyd. Akcyd. P-ñ



DZ 1978 r.





3) Widok na pół-wschodnią stronę podwórza gospodarczego



4) Dwojak (3), widok na elewację południowo - zachodnią



5) Budynek mieszkalny (10), widok na elewację północno-wschodnią



6) Budynek mieszkalny (10), widok od strony południowo-wschodniej



1. Miejscowość	2. Obiekt (nazwa jak w karcie)	3. Zawartość wkładki (nazwa obiektu lub materiału uzupełniającego)
TRZEBINY	Karta założenia	Dom ogrodnika (2) opis, zdjęcia, plan.

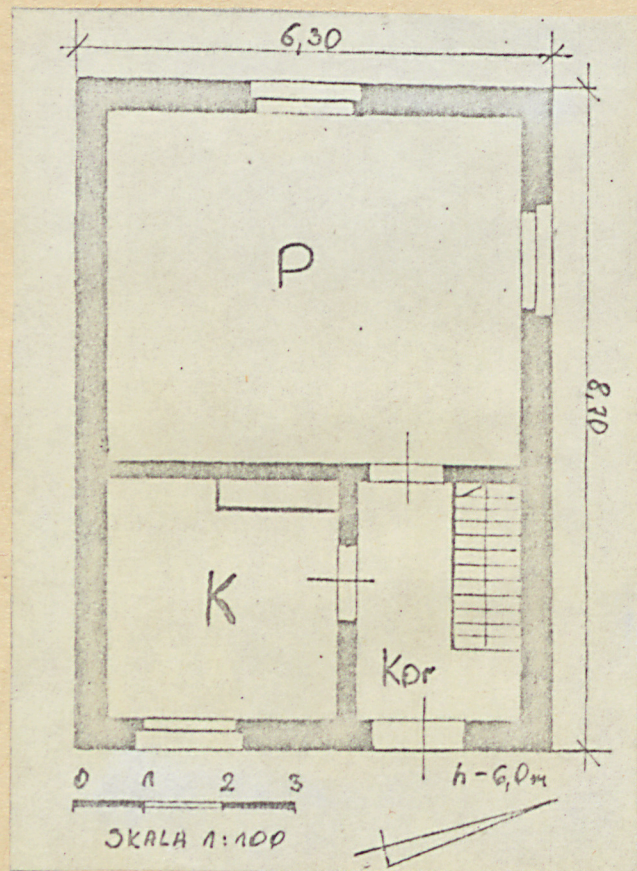
Budynek powstał ok. 1900 r. jako mieszkanie dla ogrodnika pałacowego. Usytuowany jest poza podwórzem gospodarczym przy drodze łączącej podwórze z pałacem. Zwrócony ścianami szczytowymi w kierunku wschód-zachód. Budynek na rzucie prostokąta o wymiarach 6,4 m x 8,7 m o wys. 6m, parterowy. Usytuowany równolegle do drogi w odległości 6 m od niej. Ściany - murowane z cegły o grubości 38 cm. Cokół ceglany. Strop - z belek drewnianych w układzie poprzecznym. Sufit z desek podbitych trzcina i otynkowany. Pułap z ubitej gliny. Wieżba dachowa - płatwiowa z dwiema ścianami stolcowymi i ścianką kolankową o wym. 70 cm. Dach - dwuspadowy, kryty dachówką karpiówką. Gąsiory ceramiczne. Komin w kalenicy ustawiony poprzecznie. Posadzki - w kuchni i pokoju podłoga drewniana. Otwory okienne - zmienione, okna zespolone dwuskrzydłowe o szer. 1,5 m. Otwór drzwiowy - prostokątny, drzwi drewniane jednoskrzydłowe. Elewacja - otynkowana. W ścianach szczytowych parter od poddasza oddzielony ozdobnym poziomym gzymsem ceglany. Od północy przybudówka na drewno, od południa łazienka. Wnętrze - jednokondygnacyjne z poddaszem. Wejście z dworu do korytarza' próg niski. Z korytarza na lewo do kuchni, na wprost do pokoju. W korytarzu znajdują się drewniane schody prowadzące na poddasze. Schody jednobiegowe, 13 stopniowe o szer. 90 cm. Pomieszczenie na parterze o wys. 2,8 m. Instalacja - elektryczna, wodna, kanalizacja (szambo).

Wkładkę założył: Eugeniusz Sliwiński 1988-01-27  
(imię, nazwisko, data)

Miejsce przechowywania negatywów: .....

Wzór ODZ 1978 r.





7) Dom ogrodnika (2), widok od strony północno-wschodniej



8) Dom ogrodnika (2), widok od strony zachodniej



1. Miejscowość T R Z E B I N Y	2. Obiekt (nazwa jak w karcie) Karta założenia	3. Zawartość wkładki (nazwa obiektu lub materiału uzupełniającego) Stodoła (6) opis, zdjęcia, plan.
-----------------------------------	---	--

Budynek powstał w 1900r. Usytuowany jest w południowo- zachodniej części podwórza. Zwrócony ścianami szczytowymi w kierunku północno- wschodnim i południowo - zachodnim.

Ściany - murowane z cegły o gr. 50 cm. cokol ceglany. Wieżba dachowa - konstrukcja sochowa, słupy pochyłe podpierające płatwie pośrednie. Słupy przyściennie podpierające płatwie podokapowe. Ponadto płatew kalenicowa podparta, słupkiem osadzonym w belce zaczopowanej końcami w słupach pochyłych.

Ściankę między sasekiem a klepiskiem uzupełnia konstrukcja z dwóch słupów, podpierających podciąg na szer. klepiska. Dach - dwuspadowy o małym nachyleniu kryty papą. Posadzki - klepisko gliniane.

Otwory drzwiowe - prostokątne sklepione odcinkiem łuku. Bramy dwuskrzydłowe, drewniane zawieszone na trzech zawiasach pasowych. w prawej bramie od podwórza w prawym skrzydle mniejsze drzwi.

Elewacja - otynkowana, pobielona. W szczycie południowo- zachodnim trzy filary przyporowe zakończone. okapem na 2/3 wysokości ściany. Ściany szczytowe wystające nieco ponad dach, zakończone okapem.

W części przydasza po dwa rzędy niewielkich pionowych otworów wentylacyjnych po 12 w rzędzie na elewacjach dłuższych a po trzy w rzędzie na szczytach. Wnętrze - halowe podzielone na trzy części, z dwoma podwójnymi bramami przejazdowymi. Instalacja - elektryczna i wentylacyjna typu grawitacyjnego.

Wkładkę założył: 1988-01-26 Eugeniusz Słowiński  
(imię, nazwisko, data)

Miejsce przechowywania negatywów: .....

Wzór ODZ 1978 r.





9) Stodoła (6), widok od strony  
północno-wschodniej



10) Stodoła (6), widok od strony  
południowo-zachodniej

