

17049

1. Obiekt

2044/2

PLEBANIA

2. Czas powstania

1867 r.

3. Miejscowość

TUREK

WIELKOPOLSKIE

11. Zdjęcia, plan sytuacyjny, rzuty



Elevacja pñd. od strony dziedziñca



Sieni

4. Adres

Turek, ul. 3 Maja 4

nr hipoteczny

5. Przynale¿noœæ administracyjna

województwo **koniñskie**

gmina **Turek**

6. Poprzednie nazwy miejscowości

Turek

7. Przynale¿noœæ administracyjna
przed 1.VI.1975

województwo **poznañskie**

powiat **turecki**

8. Właściciel i jego adres

**Parafia Ewangelicko-Augburska
w Turku**

9. Użytkownik i jego adres

**Administracja parafii
ewangelicko-augburskiej
w Turku**

10. Rejestr zabytków

Nr **157/826** data **11.02.1970.**

autor zdjęć
data wykonania
miejsce przechowywania negatywów

12. Autorzy, historia obiektu, określenia stylu.

Pierwsi ewangelicy przybyli do Turku w XIX wieku z Saksonii, Prus Zachodnich i Czech.

24 lipca 1852 roku parafię na 38 lat obejmuje ksiądz Karol Ludwik Teichmann, który w 1867 roku rozpoczyna trwającą dwa lata budowę plebanii.

13. Opis (sytuacja, materiał i konstrukcja, rzut, bryła, elewacje, dach, wnętrze wyposażenie, instalacje)

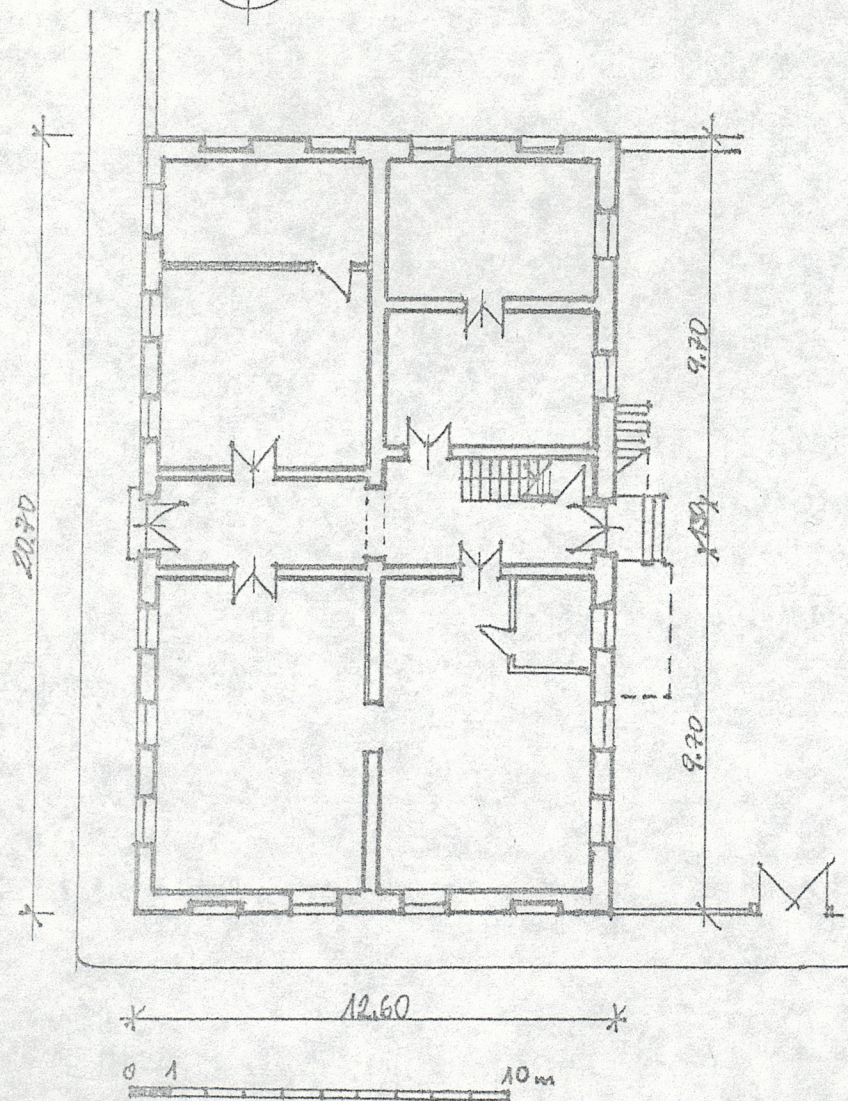
Plebanię usytuowano w pobliżu kościoła ewangelickiego, równolegle, dłuższymi elewacjami do ulicy 3 Maja.

Piętrowa, murowana, otynkowana, z sienią na osi, z wejściem od strony zachodniej. Od strony wschodniej, jednobiegowa, wewnętrzna klatka schodowa, drewniana konstrukcji policzkowej z drewnianym wykuszem wspartym na metalowych wspornikach w kształcie wolut. Otwory okienne i drzwiowe prostokątne, zamknięte na parterze półłukiem. Kondygnacje dzieli gzymsy dzielony i wieńczy koronujący. Dach czterospadowy, kryty blachą. Pomieszczenia wewnątrz kryte stropem, w sieni wzmocnione gurtami na pilastrach.

TURZEK - PLEBANIA KOŚCIOŁA EWANGELICKIEGO

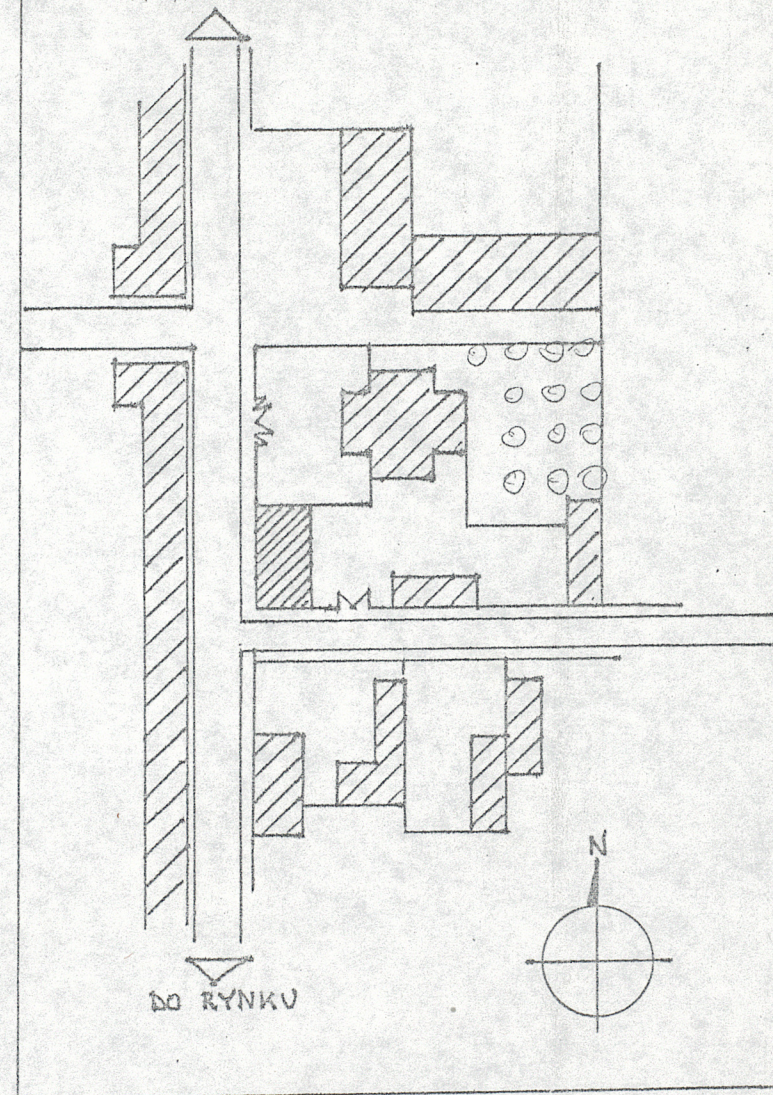


DWIE KONDYGNACJE
 NYS. DO SZYMSU OKAPU $h = 6.80$
 POWIERZCHNIA UŻYTKOWA $\sim 446 m^2$
 KUBATURA $\sim 2,100 m^3$



SZKIC SYTUACYJNY

DO ROGI
 KALISZ-KOŁO



14. Kubatura	15. Powierzchnia użytkowa *	16. Przeznaczenie pierwotne	17. Użytkowanie obecne
2.100 m ³	446 m ²	plebania	plebania oraz mieszkania
18. Prace budowlane i konserwatorskie, ich przebieg i dokumentacja		19. Stan zachowania (fundamenty, ściany zewnętrzne, ściany wewnętrzne, sklepienia, stropy, konstrukcje dachowe, pokrycie dachu, wyposażenie i instalacje)	
		<p>Stan zachowania średni. Widoczne ślady zawilgocenia ścian w piwnicach i dolnych partiach przyziemia.</p> <p>Zły stan techniczny zewnętrznych schodów do drewnianego wykusza.</p> <p>Odpadające tynki w klatce schodowej.</p>	
20. Najpilniejsze postulaty konserwatorskie			
Wyremontować schody zewnętrzne i wykusz.			

21. Akta archiwalne (rodzaj akt, numer i miejsce przechowywania)

22. Bibliografia

1. W.Łęcki, F.Jaśkowiak, Wielkopolska, W-wa 1989
2. Zarys historii parafii ewangelicko-augburskiej w Turku, Turek 1991

23. Źródła ikonograficzne i fotografie (rodzaj, miejsce przechowywania, sygnatury)

24. Uwagi różne

25 Wypełnił *grudzień 1991*
mgr inż.arch.
Andrzej Olszewski

26. Sprawdził

TUREK, plebania ewangelicko-augsburska - ciąg dalszy

13. Sytuacja - obiekt położony w centrum miasta, w pobliżu Starego Rynku, przy ul. 3 Maja.

Ogrodzony w części otynkowanym od strony podwórza murem ceglanym, w części metalową kratą. Usytuowany bezpośrednio w pobliżu kościoła ewangelicko-augsburskiego.

Materiał, konstrukcja, technika - murowana z cegły, otynkowana. Wewnątrz stropy, wzmocnione w sieni na parterze pasami gurt. Więźba dachowa krokwiowo-płatwiowa z parą ram stolcowych równoległe do kalenicy, usztywnione mieczami. Dach czterospadowy, kryty blachą ocynkowaną. W sieni na parterze posadzki cementowe. W pomieszczeniach podłogi drewniane. Wewnętrzna klatka schodowa, jednobiegowa, drewniana, konstrukcji policzkowej. Zewnętrzna klatka schodowa drewniana, jednobiegowa, konstrukcji policzkowej, z drewnianą poręczą i balustradą prowadząca do wykuszu na wysokości piętra, wspartego na metalowych, wolutowych wspornikach. Otwory okienne prostokątne na piętrze, na parterze zamknięte łukiem. Konstrukcję otworów okiennych stanowią futra, podokienniki, ślemienie, słupki, szprosy. Okna ościeżnicowe, dwuskrzydłe, podwójnie szklone. Prostokątne otwory drzwiowe zamknięte łukiem.

Rzut - na planie prostokąta, jednoosiowy, jednotraktowy, z sienią na osi.

Bryła - dwukondygnacyjny, podpiwniczony z użytkowym poddaszem, świetlikiem w dachu.

Elewacje - frontowa 7-osiowa. Kondygnacje elewacji dzieli gzyms działowy i wieńczy koronujący. W elewacjach bocznych duża ilość blend prostokątnych i zamkniętych łukiem.

Wnętrze, wyposażenie - typowe dla domów mieszkalnych.

Instalacje - elektryczna, grzewcza.



Elewacja boczna plebanii ewangelicko-augsburskiej



Fragment ogrodu między plebanią a kościołem



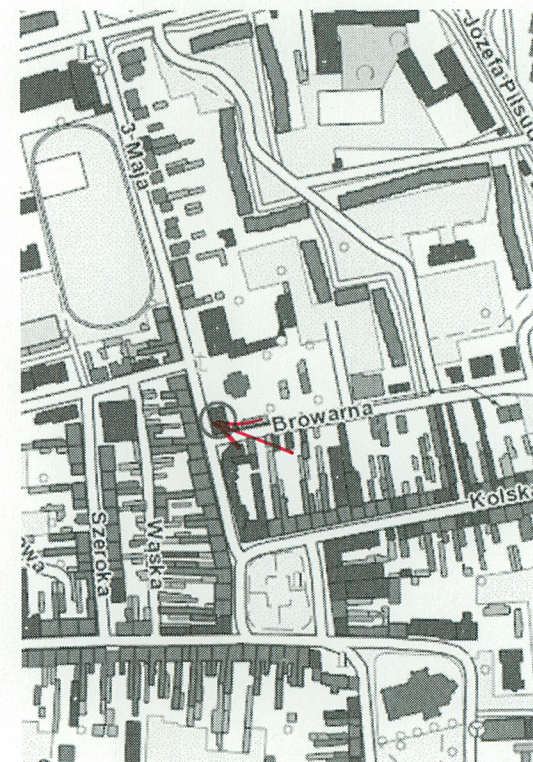
Fragment więzby dachowej



Balkon elevaci frontovej

ZAŁĄCZNIK DO KARTY EWIDENCYJNEJ

1. Miejscowość	TUREK	5. Nazwa zabytku (jak w karcie), adres PASTORÓWKA ul. 3 Maja 4 dz. 131 współrzędne: 52°1'1"N, 18°30'1"E	6. Zawartość załącznika fotografia, lokalizacja
2. Gmina	TUREK		
3. Powiat	TURECKI		
4. Województwo	WIELKOPOLSKIE		



Opracowanie załącznika:
Urszula Bauman, listopad 2017 r.

U. Bauman