

1. Obiekt

PLEBANIA

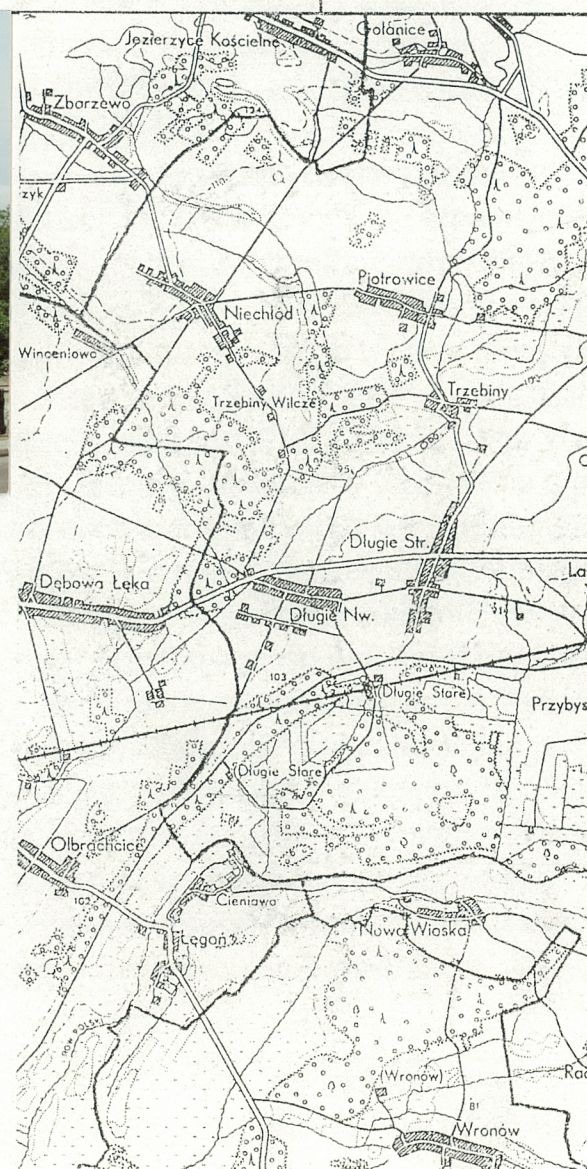
2. Czas powstania

1848 rok

3. Miejscowość

STARE DŁUGIE

1987/3



4. Adres

ul. Wiosenna 2
64-100 Stare Długie

nr hipoteczny

5. Przynależność administracyjna

województwo wielkopolskie
gmina Świąciechowa
powiat Leszno

6. Poprzednie nazwy miejscowości

Alt Laube

7. Przynależność administracyjna przed 1 VI 1975

województwo poznańskie
powiat leszczyński
przed 01.01.99 woj. leszczyńskie

8. Właściciel i jego adres

Parafia Rzymsko Katolicka Kościół
Parafialnego pw. Św. Marcina

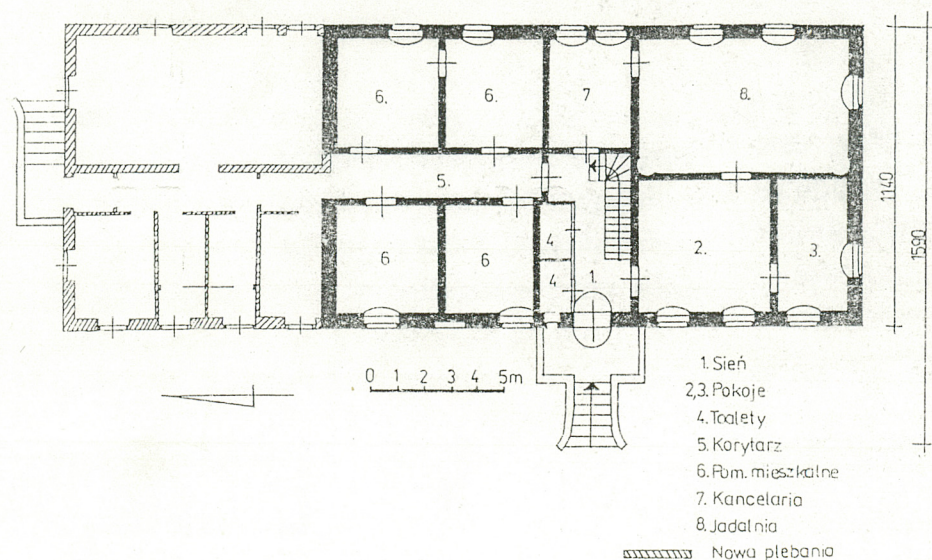
9. Użytkownik i jego adres

j.w.

10. Rejestr zabytków

508/1-4/1044/A
479/1048/A

data 25.03.1970 r.



HISTORIA

Plebania zbudowana została w 1848 r. przez ówczesnego proboszcza księdza Józefa Smieszka. Brak jest informacji na temat losów plebani, aż do czasów powojennych. Budynek cały czas pełni funkcję plebani. W latach 1999/2000 został rozbudowany /patrz remonty/.

SYTUACJA

DIUGIE STARE - miejscowość położona 11 km na zachód od Leszna, przy przelotowej drodze Wschowa - Leszno. Droga ta dzieli miejscowość na dwie części: północną i południową. W części południowej miejscowości, przy ulicy Wiosennej, znajduje się zespół kościelny. Zespół rozciąga się wzdłuż zachodniej części drogi. W skład jego wchodzi: XV-sto wieczny kościół, cmentarz przykościelny, XVIII -sto wieczna brama oraz fragment kamiennego muru, plebania z 1848r. wraz z dwoma budynkami gospodarczymi. Budynek plebani usytuowany jest w części północnej zespołu. Na północny-zachód od plebani, prostopadle do niej stoją połączone z sobą dwa budynki gospodarcze. W części zachodniej podwórza znajduje się budynek stodoły. Południowa część podwórza porośnięta jest trawą, w części południowo-wschodniej ogródek. Wejście na teren podwórza prowadzi z ulicy, przez drewnianą bramę, wzdłuż południowej elewacji budynku. Jest to ścieżka ułożona z cementowych, kwadratowych płytek. Wzdłuż ogródka prowadzi na cmentarz przykościelny i do kościoła ułożona z płyt cementowych ścieżka. Teren plebani ogrodzony jest drewnianym ogrodzeniem. W południowo-wschodniej części ogrodzenia rośnie wysoki modrzew. Trzy niższe modrzewie rosną wzdłuż południowej elewacji. Budynek plebani usytuowany jest równolegle do drogi, kalenicą skierowany na linii północ-południe. Główne wejście do budynku znajduje się w elewacji frontowej, tj. zachodniej. Drugie wejście, boczne, znajduje się w elewacji północnej, w nowo wybudowanej części plebani.

MATERIAŁ, TECHNIKI

Budynek plebani posadowiony jest na wysokim cokole, zwieńczonym ceglana rolką. W elewacji południowej i wschodniej cokół jest z kamienia polnego (mur poligonalny, w części południowej o licu gładkim, w części wschodniej o licu chropowatym) połączonego zaprawą wapienną z wypełniaczem piaskowym - częściowo wypłukanym. W elewacji zachodniej cokół ceglany (opaski i nadproża okien do piwnicy). Pola między oknami piwnicy wypełniają pojedyncze, duże ciosy kamienne. W nowo wybudowanej części plebani posadowiona na cokole z bloczków gazobetonowych. Ściany murowane, z cegły pełnej, czerwonej, ceramicznej, z zewnątrz i wewnątrz otynkowane.

4. Kubatura	15. Powierzchnia użytkowa	16. Przeznaczenie pierwotne	17. Użytkowanie obecne
stara plebania 2187.6 m ³ nowa plebania 1009.35 m ³	stara plebania 230.28 m ² nowa plebania 106.24 m ² wys. całkowita 9.5 m	plebania	plebania

8. Prace budowlane i konserwatorskie, ich przebieg i dokumentacja

Remonty

1. Na zdjęciu z 1956 r. mury plebani pokryte były boniowaniem, naroża budynku ujęte w lizeny. Wszystkie okna, w tym również poddasza, podkreślone opaskami.
2. Na zdjęciu z 1965 r. budynek plebani jest świeżo otynkowany (warstwę świeżego tynku położono na tynk boniowany). Pozostały jeszcze opaski wokół okien szczytu.
3. Od tamtej pory budynek nie był tynkowany, ale obecnie okna szczytu są pozbawione opasek.
4. W 1983 r. została opracowana dokumentacja na poszerzenie plebani. Obecnie nowy budynek, przylegający do północnej elewacji "starej" plebani stoi wykonczony.
5. Wiosną 2000 r. osuszone zostały mury piwnicy
5. W ostatnich latach zmienione zostały : główne drzwi wejściowe (wzorowane na drzwiach oryginalnych) oraz schody w sieni prowadzące na strych.

19. Stan zachowania

Stan zachowania

Cokół zachowany w stanie dobrym i bardzo dobrym.
Należałoby jednak uzupełnić spoiny.
Ściany zewnętrzne - bez ubytków w murze zasadniczym, za to ze znacznymi ubytkami w tynku. Widoczne ubytki w opaskach okiennych.
Ściany wewnętrzne w stanie dobrym.
Stropy i sklepienia - w stanie dobrym. Wyjątek stanowi strop II kondygnacji strychu - zmurzały, grożący zawaleniem.
Konstrukcja dachu - zdrowa
Pokrycie dachu - bez większych ubytków, w miarę szczelne.
Wyposażenie - zachowane
Instalacje - sprawne

10. Najpilniejsze postulaty konserwatorskie

Zbić tynk do cegły i położyć nowy z boniowaniem i lizenami w tynku.
Odtworzyć opaski, gzymsy i podokienniki wokół okien i drzwi.
Zabezpieczyć strop II kondygnacji strychu.

21. Akta archiwalne (rodzaj akt, numer i miejsce przechowywania)

Księga Wieczysta w Sądzie Rejonowym, Wydziale Ksiąg Wieczystych w Lesznie.

22. Bibliografia

Rocznik Archidiecezji poznańskiej na rok 1976, Poznań, s.257.

Łukaszewicz, Krótki opis historyczny kościołów parochialnych, Poznań, 1859, tom II, s.301.

Nowacki, Dzieje Archidiecezji poznańskiej, tom II, Archidiecezja poznańska w granicach historycznych i jej ustrój, Poznań, 1964, s.440, 559.

Słownik geograficzny Królestwa Polskiego i innych Krajów Słowiańskich, tom II, 1881, s.37.

23. Źródła ikonograficzne i fotograficzne (rodzaj, miejsce przechowywania, sygnatury)

Dwa zdjęcia budynku (z 1956 i 1965 roku) w zielonej karcie architektury znajdującej się w archiwum PSOZ delegatura w Lesznie.

24. Uwagi różne

25. Opracował

tekst Katarzyna Waclawska sierpień 1999

plany, rysunki Katarzyna Waclawska sierpień 1999

zdjęcia fotogr. Katarzyna Waclawska sierpień 1999

miejsce przechowywania negatywów M.1

KARTA PO WYPEŁNIENIU PODLEGA OCHRONIE NA PODSTAWIE PRZEPISÓW PRAWA AUTORSKIEGO !

26. Adnotacje o inspekcjach, informacje o zmianach (daty, imiona i nazwiska wypełniających)

Brak

27. Załączniki

Wkładek 8

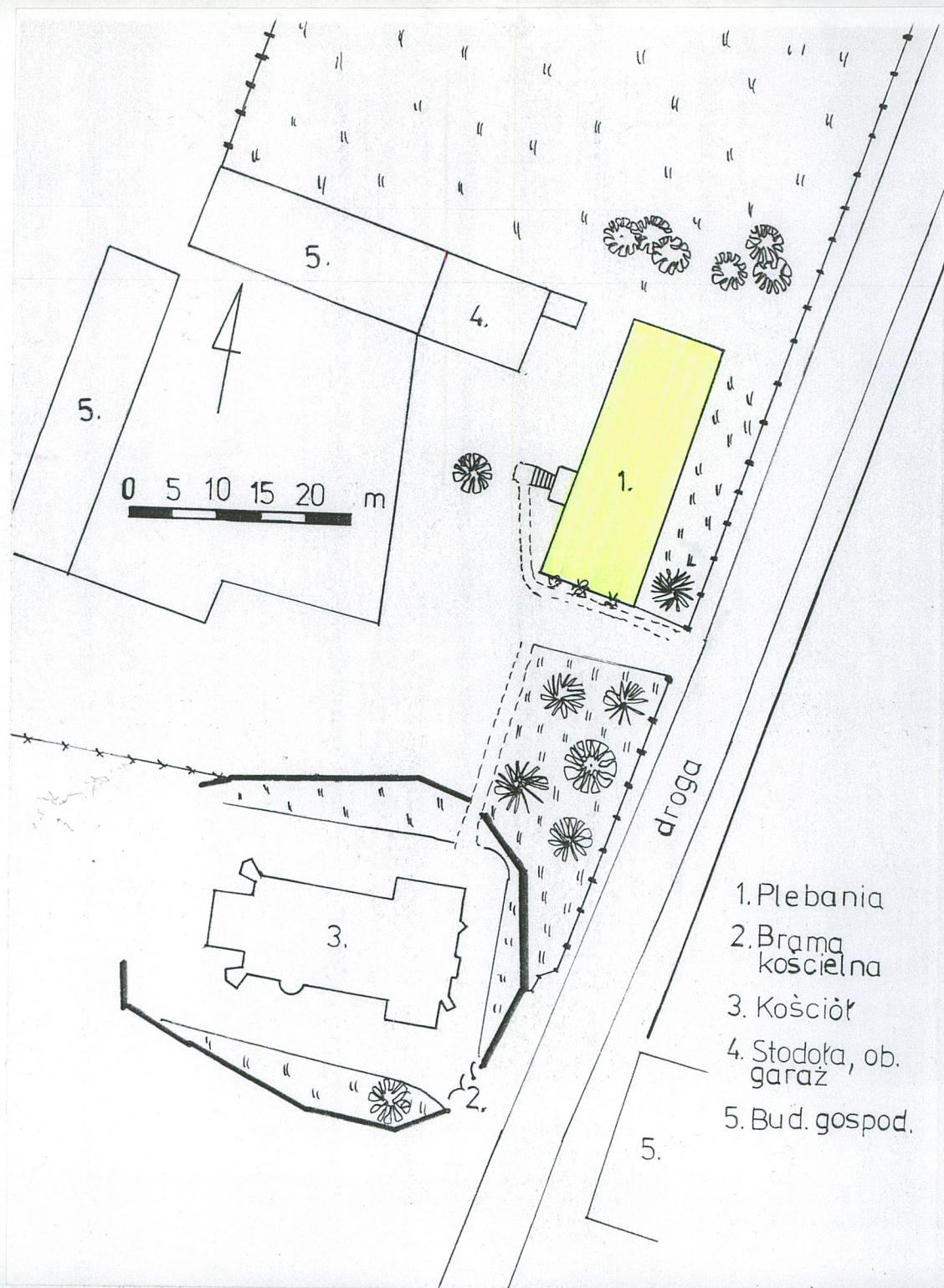
1. Miejscowość, gmina, województwo STARE DŁUGIE, ŚWIĘCIECHOWA WIELKOPOLSKIE	2. Obiekt (nazwa jak w karcie) PLEBANIA	3. Zawartość wkładki (nazwa obiektu lub materiału uzupełniającego) Ciąg dalszy opisu
---	--	---

c.d. rubryki nr 13 Opis

Na zdjęciu z 1965 r. widoczne bonie pokrywające ściany zewnętrzne (obecnie bonie zakryte drugą warstwą tynku).

Wiązanie cegieł krzyżowe. W piwnicy, spod tynku wystają lica kamieni polnych. W partii użytkowego poddasza ściany wykonane w konstrukcji muru pruskiego, o wozówkowym wiązaniu cegieł. Na drewnianej ramie muru pruskiego przybita jest siatka z trzciny. W nowo wybudowanej części ściany konstrukcyjne z cegły ceramicznej, pełnej, w partii poddasza z pustaków „Alfa”. Ścianki działowe z cegły dziurawki. Toaleta w sieni przedzielona ścianą z kartono-gipsu. Trójuskokowy gzyms koronujący, gzyms wieńczący ceglana rolkę cokołu, profilowane opaski okienne i drzwiowe oraz gzymsy nadokienne i drzwiowy wykonane na bazie zaprawy wapienno-cementowej.

Sklepienia i stropy drewniane, podbite od spodu i góry deskami, z przymocowaną trzcinową matą obrzuconą podsufitką. W piwnicy sklepienia ceglane, częściowo otynkowane, kolebkowe, wsparte na gurtach. **Więźba dachowa** drewniana, modrzewiowa z uzupełnieniami sosnowymi, płatwiowo-jętkowa: na dwóch rzędach stolców spoczywają płatwie, na których opierają się jętki. Wszystkie elementy łączone za pomocą drewnianych tybli. W nowej części plebani więźba drewniana, w konstrukcji płatwiowo-kleszczowej. **Dach** - nad zasadniczą bryłą budynku i nad wejściem bocznym - kryty dachówką ceramiczną, czerwoną, karpiówką, ułożoną podwójnie, w koronkę. Kalenica kryta gąsiorami. **Podłogi** drewniane, deskowe, pomalowane farbą, częściowo nakryte linoleum bądź wykładziną. Na strychu podłogi deskowe, białe. W piwnicy cegła położona na płask. Przed głównym wejściem do budynku posadzka z lastriko. **Schody wewnętrzne** drewniane, zabiegowe, z pełnymi stopniami i podstopnicami. Podnóżki stopni z wysuniętymi noskami. Stopnie wpuszczone w dwie belki policzkowe. W górnej części schodów zachowany fragment balustrady: drewnianej, wypełnionej tralkami, z drewnianą, profilowaną balustradą. Zachowany słupek drewniany, ośmioboczny, nakryty formą spłaszczoną stożka. Do piwnicy schody nowe, jednobiegowe, pokryte płytkami terrakotowymi. Na II kondygnację strychu schody drewniane drabiniaste. **Schody zewnętrzne**, przed głównym wejściem do budynku, jednobiegowe, pokryte płytami z lastriko. Schody z obu stron otoczone murowanymi, trójstopniowymi wangami. Balustrada ganku wejściowego pełna, murowana, nakryta murowanym parapetem. Schody przed wejściem bocznym jednobiegowe, z uskokowym wangiem od strony zewnętrznej. **Otwory okienne** o wykroju prostokątów stojących, okna do piwnicy o wykroju prostokątów leżących. Otwory o zróżnicowanych wielkościach. Najwyższe okna parteru. Tej samej szerokości tylko niższe okna poddasza, okna piwnicy mniejsze, najmniejsze okna to skrajne okna poddasza. Otwory okienne od zewnątrz zamknięte prosto, od wewnątrz zamknięte odcinkiem łuku. Otwory pod gankiem wejściowym (w elewacji zachodniej) od wewnątrz i zewnątrz zamknięte odcinkiem łuku, bez wypełnienia. Wszystkie otwory okienne wypełnione są oknami drewnianymi. **Okna** o wy-



1. Miejscowość, gmina, województwo STARE DŁUGIE, ŚWIĘCIECHOWA WIELKOPOLSKIE	2. Obiekt (nazwa jak w karcie) PLEBANIA	3. Zawartość wkładki (nazwa obiektu lub materiału uzupełniającego) Ciąg dalszy opisu
---	--	---

kroju prostokątów stojących, zamknięte prosto. Okna doświetlające pomieszczenia mieszkalne podwójne, konstrukcji ościeżnicowej, od wewnątrz z drewnianymi, harmonijkowymi okiennicami, po obu bokach. W partii użytkowego poddasza oraz w piwnicy okna pojedyncze, konstrukcji krosnowej. Ramiaki wszystkich okien łączone na zawiasy kątowe. Skrzydła zawieszone na zawiasach czopowych, zamykane na zakrętki dwuskrzydłkowe (tzw. motylki). W parterze ościeżnica okien zabezpieczona przed wypadnięciem żelaznymi uchwytyami występującymi z muru. Okna parteru podwójne, dwudzielne, pięciopoziomowe, okna użytkowego poddasza pojedyncze, dwudzielne, czteropoziomowe, skrajne okna poddasza, dwupoziomowe. Okna piwnic dwudzielne, od zewnątrz zabezpieczone kratą. **Otwory drzwiowe** wszystkie o wykroju prostokątów stojących, zamknięte prosto, za wyjątkiem głównego otworu wejściowego zamkniętego łukiem pełnym. Otwory wypełnione gładkimi, drewnianymi szpaletami, ujęte w drewniane opaski. Wszystkie otwory wypełnione **drzwiami** ościeżnicowymi, drewnianymi, dwu i jednoskrzydłowymi. Drzwi konstrukcji ramowo-płycinowej, z zaznaczonymi lustrami. Skrzydła drzwi zawieszone na zawiasach czopowych lub tarczowych. Przy drzwiach zachowane oryginalne żeliwne klamki oraz zamki skrzynkowe. Główne drzwi wejściowe nowe - wzorowane na drzwiach starych. Otwór wejściowy drzwi głównych ujęty w profilowaną opaskę, która w górnej części wpisana jest w prostokątną opaskę. Główne drzwi dwuskrzydłowe, zamknięte prosto. Nad drzwiami przeszklone, półkoliście zamknięte nadświetle. Drzwi konstrukcji ramowo-płycinowej, od zewnątrz i wewnątrz z zaznaczonym lustrem. Od zewnątrz płyciny i krawędzie lustra dodatkowo podkreślone profilowaną krawędzią. Listwa przymykowa w kształcie kolumnienki pokrytej żłobkowaniem. Skrzydła drzwi od nadświetla oddziela drewniana belka nadproża. Nadświetle wypełnione formą pięcioliścia.

RZUT

Budynek założony na rzucie wydłużonego prostokąta. Do tego prostokąta, w elewacji zachodniej, na osi starszej części budynku, przylega prostokątny ganek poprzedzony schodami wejściowymi. W elewacji północnej, na osi, znajduje się założona na rzucie prostokąta weranda - również poprzedzona schodami.

Budynek w południowej części dwutraktowy, w części północnej trójtaktowy (trzeci trakt tworzy korytarz zaczynający się na wysokości wejściowej sieni i biegnący równolegle do osi podłużnej budynku). Nowa część plebani również trójtaktowa.

BRYŁA

Budynek o zwartej bryle. Niski, jednokondygnacyjny, podpiwniczony w trakcie zachodnim (nowa część niepodpiwniczona), z częściowo użytkowym poddaszem strychowym, nakryty dachem dwuspadowym. Przedsionek w nowo dobudowanej części nakryty dachem trójpłaciowym. W elewacji zachodniej, na osi starszej części budynku, odkryty ganek poprzedzony schodami, z którego pro-

2.



4.



3.



5.



1. Miejscowość, gmina, województwo STARE DŁUGIE, ŚWIECIECHOWA WIELKOPOLSKIE	2. Obiekt (nazwa jak w karcie) PLEBANIA	3. Zawartość wkładki (nazwa obiektu lub materiału uzupełniającego) Ciąg dalszy opisu
---	--	---

wadzi główne wejście do budynku. W elewacji bocznej, północnej częściowo kryta weranda poprzedzona schodami, z której wejście do nowej części plebani.

ELEWACJE

(Nowo wybudowana część znajduje się w stanie surowym, dlatego opis dotyczy tylko części starszej). Elewacje murowane, posadowione na wysokim cokole z kamienia polnego i częściowo z cegły. Otwory okienne rozmieszczone równo, symetrycznie i równomierne w osiach. Wszystkie otwory okienne parteru ujęte w profilowane opaski, z wyraźnymi murowanymi podokiennikami w kształcie leżących prostopadłościanów. Nadproża w kształcie profilowanych odcinków gzymsu. Elewacja zachodnia, frontowa siedmioosiowa, z otworami okiennymi na osiach i głównym otworem wejściowym na osi symetrii. W północnej części budynku, na drugiej osi, blenda okienna. Główny otwór wejściowy poprzedzony odkrytym gankiem ze schodami. Na wysokości cokołu ganek przepruty dwoma otworami okiennymi, podkreślonymi ceglany nadprożem. W cokole, na osiach rozmieszczone otwory okienne piwnic ujęte w ceglane opaski, zwieńczone ceglany nadprożem. Główne drzwi wejściowe ujęte są w profilowaną opaskę, przyjmującą w górnej części dwojaką formę: bezpośrednio nad drzwiami łuku pełnego wpisanego w górną część prostokąta leżącego. Elewacja południowa trójosiowa, z otworami okiennymi rozmieszczonymi symetrycznie na osiach.

Część szczytowa podkreślona gzymsem. Ponad nim, na osiach, cztery otwory okienne. Elewacja wschodnia, sześćoosiowa, z otworami okiennymi na osiach. Trzecią i czwartą oś zajmuje zdwojone okno, zwieńczone wspólnym nadprożem w kształcie odcinka gzymsu, umieszczone na wspólnym, wąskim podokienniku.

Pod podokiennikiem płycina w kształcie prostokąta leżącego, wypełniona wzorem geometrycznym. Do elewacji północnej została dobudowana nowa część plebani.

WNETRZE

Główne wejście przez ganek i otwór wejściowy w zachodniej elewacji budynku.

Wejście to prowadzi do sieni /1/ znajdującej się na osi poprzecznej budynku. Po prawej stronie sieni wejście do dwóch pomieszczeń /2,3/ traktu zachodniego pozostających w układzie amfiladowym. Za wejściem schody prowadzące na użytkowe poddasze strychowe i strych. Pod schodami zejście do piwnicy. Po lewej stronie sieni dwa wejścia do toalet /4/. Za toaletami, po lewej stronie, wejście do korytarza /5/biegnącego wzdłuż osi podłużnej budynku, dzielącego pomieszczenia na trakt wschodni i zachodni. Z korytarza wejścia do poszczególnych pomieszczeń /6/ w traktach. Na końcu korytarza wejście do korytarza nowej części budynku, nieznacznie przesuniętego z osi. W końcu sieni, vis a vis wejścia głównego, wejście do pomieszczenia /7/ traktu wschodniego (kancelaria). Z niego wejście po prawej stronie do dużego pomieszczenia /8/ (pokój jadalny) w trakcie wschodnim. W pomieszczeniu tym w obu zachodnich



6.



7.

1. Miejscowość, gmina, województwo STARE DŁUGIE, ŚWIĘCIECHOWA WIELKOPOLSKIE	2. Obiekt (nazwa jak w karcie) PLEBANIA	3. Zawartość wkładki (nazwa obiektu lub materiału uzupełniającego) Ciąg dalszy opisu oraz spis zdjęć
---	--	---

narożach, półkoliście zamknięte, sferyczne wnęki na piece kaflowe. Taki oryginalny piec znajduje się tylko we wnętrzu północno-zachodniej.

WYPOSAŻENIE

W budynku zachowała się oryginalna stolarka drzwiowa i okienna wraz z elementami ślusarki (klamki, zamki, zawiasy, zamknięcia skrzydeł okiennych oraz okiennice okienne). W pokoju /8/ zachowany oryginalny piec kaflowy.

Jest to piec prosty, posadowiony na szerszej podstawie podkreślonej profilowanym gzymsem. Na niej spoczywa prostopadłościenny trzon zwieńczony profilowanym gzymsem. W piwnicy zachowane sklepienia i posadzka. Na strychu zachowany oryginalny komin nogawicowy z wędzarnią na dole.

INSTALACJE

Elektryczna, odgromowa, wodna. Instalacja grzewcza w postaci pieca kaflowego i przewodów kominowych, w tym jednego komina nogawicowego

SPIS ZDJĘĆ

1. Elewacja wschodnia - widok z ulicy Wiosennej
2. Elewacja wschodnia - widok na plebanie(wraz z częścią nową) oraz zespół kościelny
3. Elewacja wschodnia - "stara"plebania
4. Elewacja zachodnia
5. Elewacja zachodnia - "stara" plebania
6. Elewacja boczna - południowa
7. Elewacja boczna, północna - fragment nowej plebani
8. Typowe okna części mieszkalnej
9. Zdwojone okno w elewacji wschodniej
10. Typowy zawias okienny
11. Haki mocujące ościeżnicę
12. Fragment profilowanej opaski i odcinka gzymsu nadproża okiennego
13. Gładki cokół kamienny w elewacji południowej
14. Chropowaty cokół kamienny w elewacji wschodniej



9.



8.



10.

1. Miejscowość, gmina, województwo

STARE DŁUGIE, ŚWIĘCIECHOWA
WIELKOPOLSKIE

2. Obiekt (nazwa jak w karcie)

PLEBANIA

3. Zawartość wkładki (nazwa obiektu lub materiału uzupełniającego)

Spis zdjęć

15. Cokół kamienno-ceglany elewacji zachodniej
16. Fragment rolki ceglanej wieńczącej cokół ze spoinowaniem i gzymsem
17. Główne wejście do budynku poprzedzone schodami i gankiem
18. Główny otwór wejściowy
19. Wewnętrzne drzwi z pokoju /8/ do /2/
20. Fragment ściany w konstrukcji muru pruskiego w części użytkowego poddasza
21. Fragment piwnicy
22. Piwnica - ściana z widocznymi kamieniami
23. Piwnica - fragment posadzki
24. Schody w sieni /1/ prowadzące na strych
25. Fragment I kondygnacji strychu - fragment więźby dachowej
26. Zachowany piec kaflowy w pokoju /8/
27. Komin nogawicowy



42.



41.



13.



14.



15.



16.

1. Miejscowość, gmina, województwo

STARE DŁUGIE, ŚWIĘCIECHOWA
WIELKOPOLSKIE

2. Obiekt (nazwa jak w karcie)

PLEBANIA

3. Zawartość wkładki (nazwa obiektu lub materiału uzupełniającego)

Zdjęcia



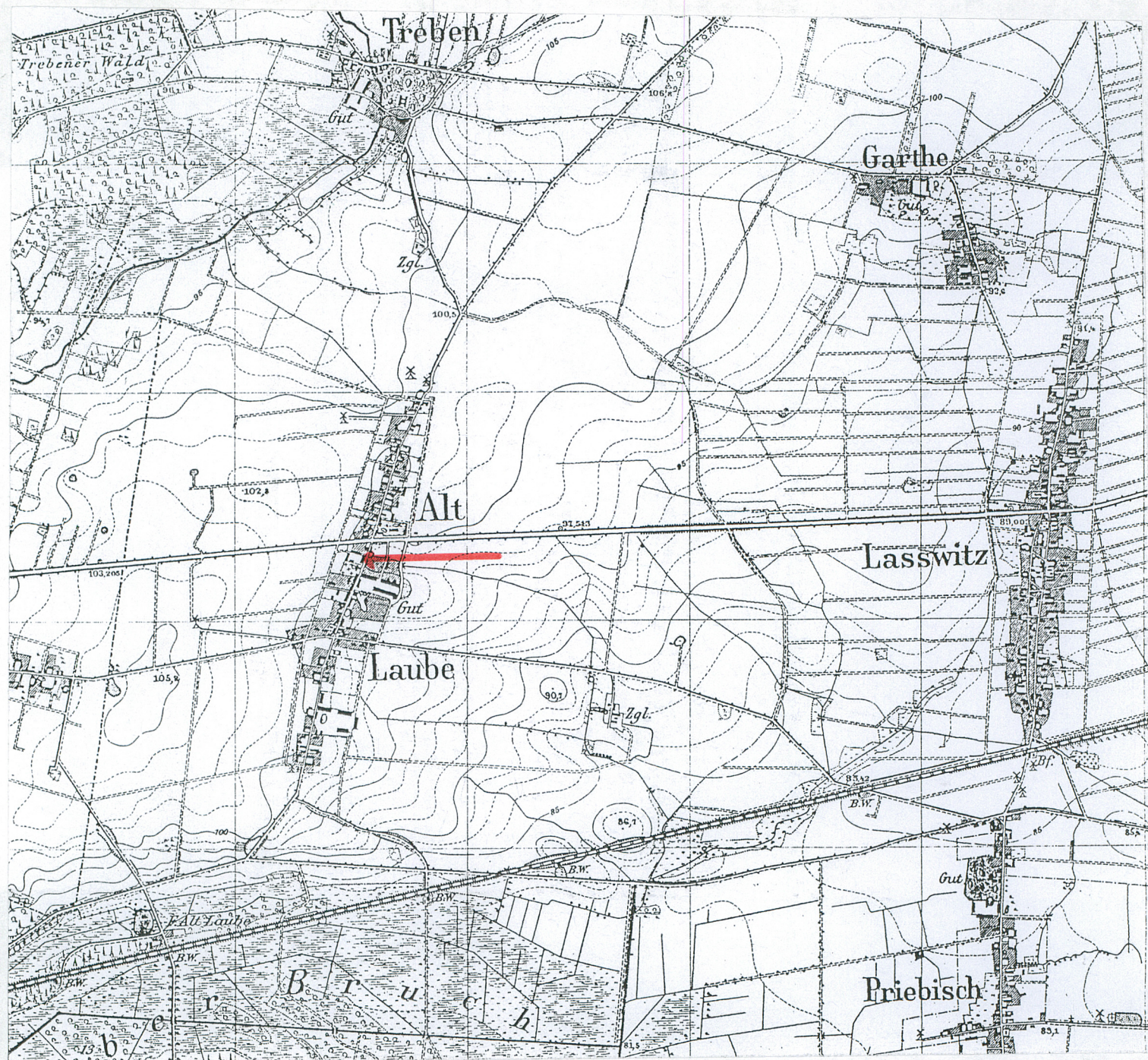
17.



18.



19.



1. Miejscowość, gmina, województwo

STARE DŁUGIE, ŚWIĘCIECHOWA
WIELKOPOLSKIE

2. Obiekt (nazwa jak w karcie)

PLEBANIA

3. Zawartość wkładki (nazwa obiektu lub materiału uzupełniającego)

Zdjęcia



20.



22.



23.



21.



24.



25.

1. Miejscowość, gmina, województwo

STARE DŁUGIE, ŚWIĘCIECHOWA
WIELKOPOLSKIE

2. Obiekt (nazwa jak w karcie)

PLEBANIA

3. Zawartość wkładki (nazwa obiektu lub materiału uzupełniającego)

Zdjęcia



26.



27.