

KARTA EWIDENCYJNA ZABYTEKÓW
ARCHITEKTURY I BUDOWNICTWA

A	B	C	D	E	F	G	H	I	J	K	L	M	N	O	P	R	S	T	U	V	W	X	Y	Z	Nr 16549 WIELKOPOLSKI
---	---	---	---	---	---	---	---	---	---	---	---	---	---	---	---	---	---	---	---	---	---	---	---	---	--------------------------

1. Obiekt

KOSCIÓŁ Pw. Sw. MARCINA, Parafialny

1985/1

2. Czas powstania
XV w. 1769,
1809, 1891

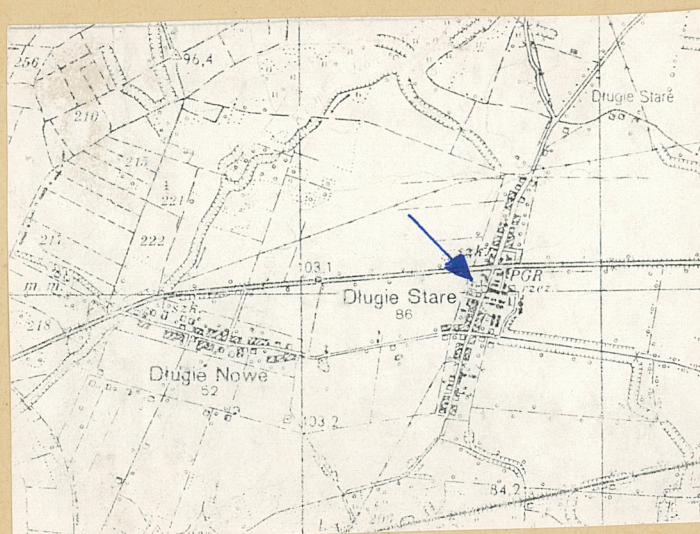
3. Miejscowość

DŁUGIE STARE

11. Zdjęcia, rzut, przekrój, sytuacja, orientacja



1.



4. Adres

Długie Stare

nr hipoteczny

5. Przynależność administracyjna

województwo leszczyńskie

gmina Świącicachowa

6. Poprzednie nazwy miejscowości

Alt Laube

7. Przynależność administracyjna
1 VI 1975

województwo poznańskie

powiat leszczyńskie

8. Właściciel i jego adres

Parafia kościoła rzym.-kat.
w Długich Starych

9. Użytkownik i jego adres

J.W.

10. Rejestr zabytków:

508/1-4/1000p/1

Nr 15/43 A data 12.12.

1932r.

12. Autorzy, historia obiektu, określenie stylu

Parafia erygowana prawdopodobnie już w 1 poł.XIVw, wzmiankowana w 1421 r. Od 1426 r. pleban parafii Mikołaja Kałmasz zarządzał też parafią Długie Nowe. Obecny kościół wzniesiony prawdopodobnie przez r. Kotwiczów-Dłuskich w XV w. Po 1561 r. znajdował się w rękach innowierców, w 1604r. zwrócony katolikom staraniem Zofii z Rabinia Strzeleckiej. W 1 poł.XVII w. odnowiony, konsekrowany w 1648r. Zok. poł.XVIII w. pochodzi polichromia na sklepieniu prezbiterium. W 1769r. odnowiony, powiększony i wyposażony przez Katarzynę Nieżychowską. Ok. 1809 dobudowa wieży. W 1779r. dach zakrystii przykryto nowymi deskami i gontami. W 1848 r. ks. Józef Smieszek dokonał remontu wieży, zbudował nową plebanię. Wieżę ponownie remontowano w 1890r. W 1891r. wybudowano nową zakrystię. Ks. Jerzy Kliche w 1938r. przebudował front chóru - dekoracje projektował art. malarz L. Rozpendowski zaś stiuki wyk. rzeźbiarz Styczyński z Rydzyny. W tym też roku wymalowano kościół/art. malarz Wrzesiński z Leszna/.

Kościół w zrębie późnogo-tycki, ok. poł.XVIII częściowo zbarokizowany.

13. Opis (sytuacja, materiał i konstrukcja, rzut, bryła, elewacje, wnętrze wyposażenie, instalacje)

Sytuacja : Położony we wsi przy ulicy Wiosennej, ok. 250 m na południe od skrzyżowania ulicy z drogą Leszno-Wschowa i zespołu dworsko-parkowego. Naprzeciwko kościoła, po drugiej stronie ulicy zabudowania folwarczne. Kościół położony na terenie cmentarza, otoczonego kamienno-ceglanym murem z bramą od strony wschodniej i furtką od północy prowadzącą na teren plebanii. Przy murze od strony wschodniej pomnik nagrobny Nieżychowskich z 1742r. Od strony zachodniej do starego przylega nowy cmentarz, ogrodzony siatką.

Materiał i technika : Murowany z kamienia i cegły/nawa, prezbiterium przyziemie wieży/oraz cegły/stara i nowa zakrystia, przedsionek okrągła wieżycza obustronnie otynkowany. Wieża konstrukcji słupowej, oszalowana. Sklepienia: ----- kolebkowe /nawa, prezbiterium/, kolebkowe-stożkowe /stara zakrystia/, odcinkowe /nowa zakrystia, część podwieżowa/. w przedsionku strop. Wieżba drewniana z jednym rzędem słupów z zastrzałami pośrodku, wspierającym płatew i jętki. Krokwie wsparte dodatkowo od dołu ukośnymi belkami o różnym wychyleniu. Belki łączone na drewniane kołki. Dachy : nad nawą, prezbiterium i przedsionkiem dwuspadowe, nad zakrystiami jednospadowe - kryte dachówką karpiówką w podwójną koronkę, nad nową zakrystią dach kryty blachą, wieża przekryta blaszanym hełmem z kulą. Nad prezbiterium murowana sygnatura. Posadzki : w nawie i prezbiterium z kostki kamiennej szaro-czarnej o układzie szachownicowym, w prezbiterium na posadzce drewnianej podest wyłożony parkietem, w starej zakrystii duże płyty kamienne, w nowej cement/?/na którym płyty z dykty. Schody: w okrągłej wieżycze kręte, drewniane. w wieży drabiniaste. Drzwi : zewnętrzne do nawy z przedsionka stare, dwuskrzydłowe, deskowe dwuwarstwowe o układzie rombowym desek /od wewnątrz/, nabijanych żelaznymi ćwiekami, na ozdobnie kutych zawiasach pasowych, ze skomplikowanym systemem zasuw, potężnym zamkiem skrzynkowym i szyldem o wykoju rocaillieu. Część dolna i górna odrębnie otwierana. Drzwi z przedsionka po stronie południowej - deskowe, dwuwarstwowe o układzie rombowym desek, z zamkiem skrzynkowym. Drzwi zewnętrzne w starej zakrystii deskowe dwuwarstwowe/układ desek zewnętrznych w jodekłę/, na zawiasach pasowych z trzema zamkami skrzynkowymi umieszczonymi na ozdobnie wycinanych pasach.

c.d.pkt 13

14. Kubatura ca. 8000m ³	15. Powierzchnia użytkowa 245 m ²	16. Przeznaczenie pierwotne sakralne	17. Użytkowanie obecne sakralne
18. Prace budowlane i konserwatorskie, ich przebieg i dokumentacja 1966 - nowa polichromia 1990 - przełożenie i uzupełnienie dachówki na kościele wzmocnienie fundamentów wieży betonem, odbicie tynków ściany północnej celem osuszenia 1992 - konstrukcja i malowanie wieży, otynkowanie ściany północnej		19. Stan zachowania (fundamenty, ściany zewnętrzne, ściany wewnętrzne, sklepienia, stropy konstrukcje dachowe, pokrycie dachu, wyposażenie i instalacje) stan techniczny zły, kościół pomimo prowadzonych prac osuszających przy ścianie północnej zawilgocony. Duże ubytki tynku i częściowo cegły przy prezbiterium/ściana południowa/, narożniku pod wieżą. zagrożenie konstrukcji cylindrycznej wieży /rysy w murze/, Konstrukcja wieży- stan dostateczny	
		20. Najpilniejsze postulaty konserwatorskie osuszenie kościoła	

21. Akta archiwalne (rodzaj akt, numer i miejsce przechowywania)

22. Bibliografia

- Łukaszewicz, Krótki opis historyczny kościołów parochialnych, P-ń 1859, t.2 s.301
- Nowacki, Dzieje Archidiecezji Poznańskiej t.2, Archidiecezja Poznańska w granicach historycznych i jej ustrój, P-ń 1964, s.440, 559
- Słownik Geograficzny Królestwa Polskiego i innych Krajów Słowiańskich, t.2, 1881, s.37
- Katalog Zabytków Sztuki w Polsce, t.V, 12, d.pow. leszczyński, s.3

23. Źródła ikonograficzne i fotografia (rodzaj, miejsca przechowywania, sygnatury)

24. Uwagi różne

25. Opracował

tekst EWA PIESIEWICZ, XI.1992r.
imię, nazwisko, data, podpis

plany, rysunki
imię, nazwisko, data, podpis

zdjęcia Fotogr. EWA PIESIEWICZ, XI.1992r.
imię, nazwisko, data, podpis

miejsce przechowywania negatywów PSOZ-Leszno

Karta po wypełnieniu podlega ochronie na podstawie przepisów prawa autorskiego

26. Adnotacje o inspekcjach, informacje o zmianach (daty, imiona i nazwiska wypełniających)

27. Załączniki

Wkładki 1-5

1. Miejscowość DEŁUGIE STARE	2. Obiekt (nazwa jak w karcie) Kościół paraf.pw.św. Marcina	3. Zawartość wkładki (nazwa obiektu lub materiału uzupełniającego) c.d.opisu
---------------------------------	---	---

c.d.pkt 13

Drzwi do nowej zakrystii z prezbiterium-deskowe dwuwarstwowe o ukośnym układzie zewnętrznych desek, na ozdobnych zawiasach pasowych, z zamkiem skrzynkowym, nabijane żelaznymi ćwiekami. Okna : __ w nawie i prezbiterium pojedyncze, metalowe, nowe: w nowej zakrystii podwójne, dwuskrzydłowe ze szczeblinami, drewniane.

Bryła : Rozczłonkowana, złożona z prostokątnej nawy przekrytej wysokim, dwuspadowym dachem, węższego i niższego prezbiterium, również przekrytego dachem dwuspadowym do którego od północy i południa przylegają niższe przybudówki kryte jednospadowymi dachami. Od zachodu wysoka wieża czworoboczna z chełmem, poprzedzona przedsionkiem, krytym dachem dwuspadowym, potężnymi szkarpami na narożnikach. Do południowej ściany nawy dostawiona cylindryczna wieżyczka.

Rzut : Nawa na rzucie prostokąta z prostokątnym, węższym prezbiterium i prostokątnymi pomieszczeniami założonymi po obu jego stronach. Od zachodu, również prostokątne - wieża i przedsionek, przy południowej stronie nawy okrągła wieżyczka mieszcząca kręte schody.

Elewacja : Północna czteroosiowa z dwuosiową zakrystią przy prezbiterium. Okna prezbiterium i nawy w formie leżących owali z wyjątkiem skrajnego zachodniego nawy /przy emporze organowej/ o formie stojącego prostokąta zwieńczonego węższym półkolem pod którym drugie w formie leżącego owalu. Okna zakrystii zamknięte łukiem odcinkowym. Zachodnia : szczytowa, jednoosiowa, wieżowa, w przyziemiu przedsionek artykułowany siedmioma półkolistymi w przekroju lizenami ustawionymi na obłych cokołach. Przedsionek zwieńczony szczytem, w którym pomiędzy przedłużeniami lizen zakończonymi metalowymi krzyżami-łukowe uskoki. Na osi-drzwi. Podobnie z lizenami ukształtowane są elewacje boczne przedsionka z tym, że w elewacji północnej na osi okno, w południowej drzwi wejściowe. Przyziemie wieży na narożach wzmocnione potężnymi szkarpami, ponadto naroża ujęte lizenami i lekko sfazowane. Wieża czworoboczna, dwukondygnacyjna/druga kondygnacyjna węższa, oszalowana z prostokątnymi otworami wentylatorowymi z każdej strony. Zwieńczona 8-bocznym chełmem z latarnią. Elewacja wschodnia : szczytowa ślepa w partii przyziemia na narożach oszkarpowana, w szkarpie południowej wnęka z figurą Chrystusa Frasobliwego.

Wkładkę założył:
imię, nazwisko, data

Wzór ODZ 1973 r.

Miejsce przechowywania negatywów:

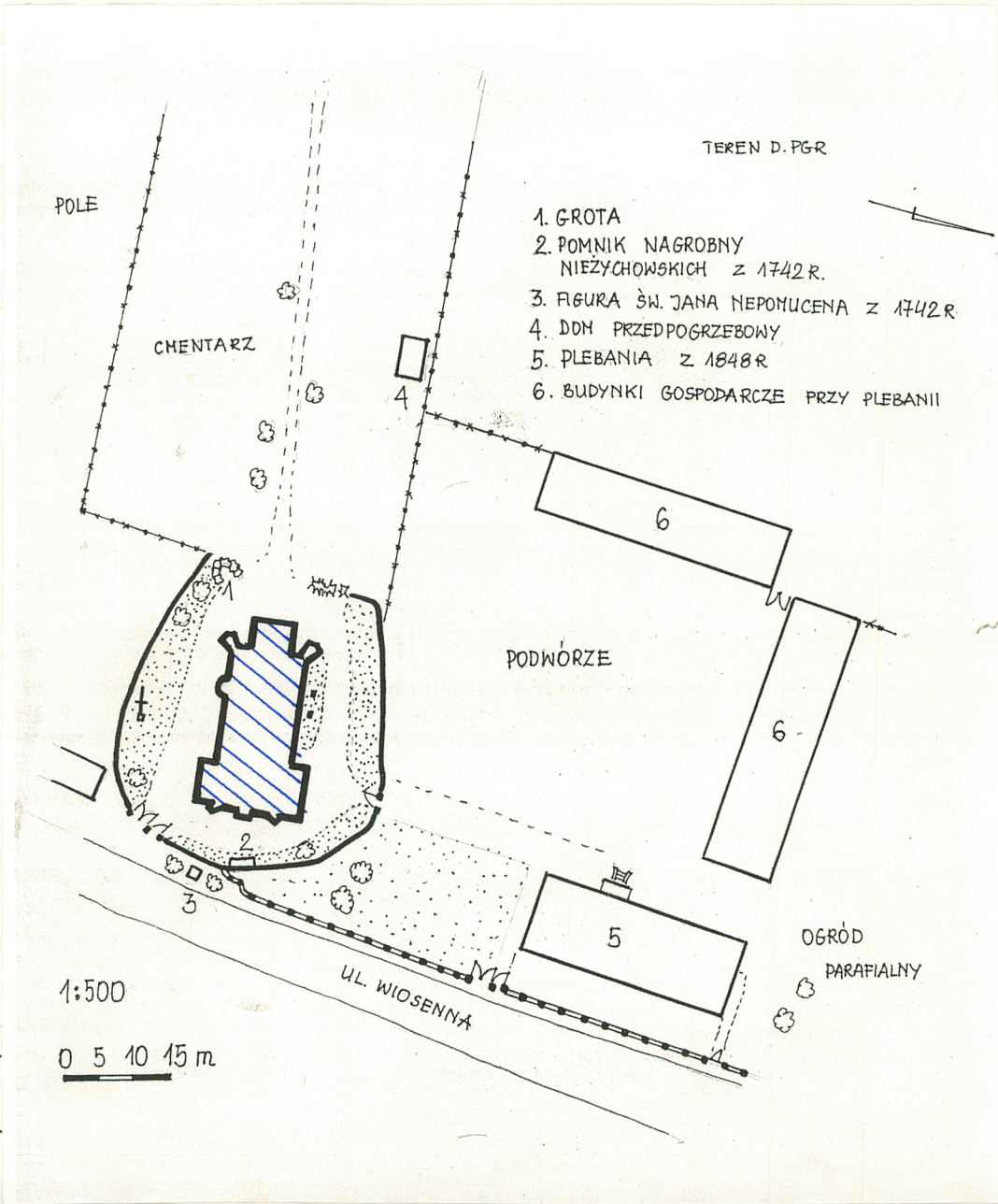
Na osi murowana aedikula z postumentem w formie katafalku. Szczyt artykułowany płycinami. Południowa : podobna do północnej z tym, że od strony zachodniej nawy, pomiędzy dwoma oknami cylindryczna wieżyczka zwieńczona gzymsem i przykryta wielobocznym hełmem z rzeźbą św. Walentego na szczycie. Do prezbiterium przylega niska, ślepa dachówka zakrystii.

Wnętrze : Nawa prostokątna przekryta kolebką o wysokiej strzałce, za nią nieco niższa i węższa prezbiterium również przekryte podobną kolebką. Nawa od prezbiterium oddzielona łukiem tęczowym o przekroju półkolistym. Po obu stronach prezbiterium niższe zakrystie : stara sklepiona kolebką stożkową i nowa sklepiona odcinkiem łuku. Empora organowa w części podwieżowej lekko wybrzuszona sklepiona odcinkowo /pod emporą strop/, w górnej części otwarta do nawy łukiem pełnym. Nawę i prezbiterium obiega dość wydatny gzyms uskokowy, załamujący się na filarach przyściennych/będących zapewne relikdami dawnej ściany szczytowej kościoła/. Wnętrze polichromowane. Na sklepieniu prezbiterium w płycinie polichromia barokowa ze sceną zwiastowania.

Wyposażenie : Ołtarz główny barokowo-regencyjny z ok. 1720 r., architektoniczny; dwa ołtarze boczne rokokowe z ok. 1770 r., architektoniczne; ambona z ok. 1780-90; Chrzcielnica rokokowa z 1765 r., dwa rokokowe konfesjonały.

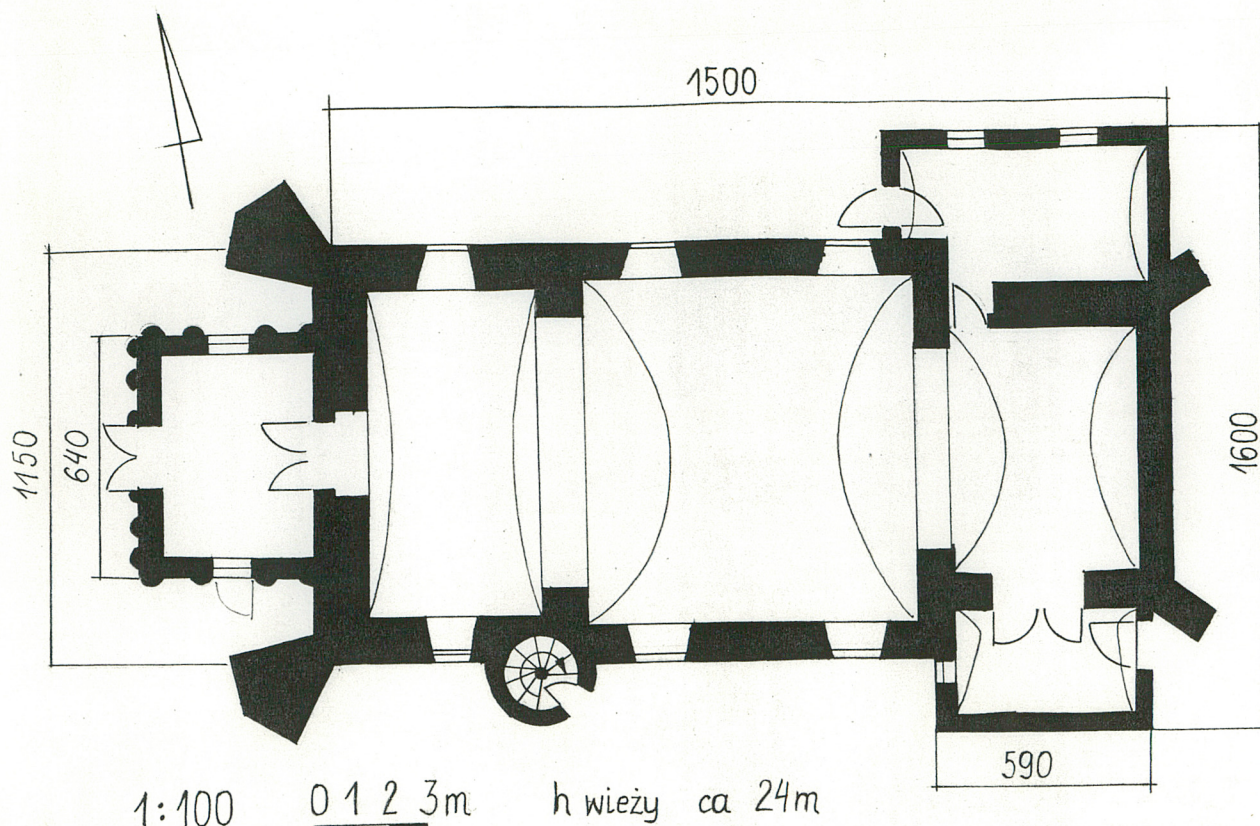
Instalacje : elektryczne, odgromowa, ogrzewanie akumulacyjne elektryczne

1. Miejscowość	2. Obiekt (nazwa jak w karcie)	3. Zawartość wkładki (nazwa obiektu lub materiału uzupełniającego)
DŁUGIE STARE	Kościół paraf.pw.św. Marcina	Plan sytuacyjny,rzut,spis zdjęć



Wkładkę założył: EWA PIESIEWICZ, XI. 1992
Imię, nazwisko, data

Miejsce przechowywania negatywów:



Spis zdjęć :

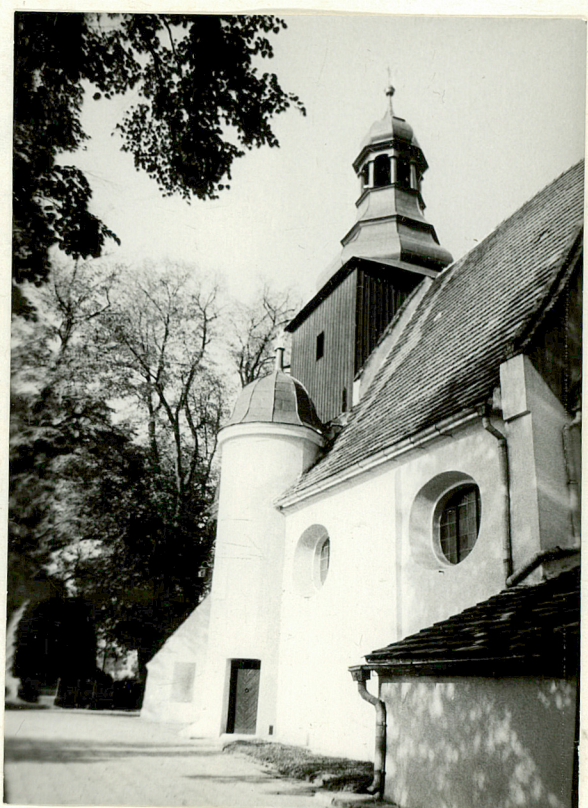
1. Fasada
2. Widok na kościół od strony południowej
3. Fragment elewacji południowej
4. Fragment elewacji północnej - widok na część zachodnią
5. Fragment elewacji północnej - widok na prezbiterium
6. Wieża wieży
7. Szczyt ściany wschodniej prezbiterium
8. Aedikula na osi ściany wschodniej prezbiterium
9. Kruchta przed wieżą - z prawej szkarpa narożna wieży
10. Widok nawy od strony empory organowej
11. Prezbiterium
12. Północna ściana nawy
13. Sklepienie prezbiterium
14. Zachodnia część nawy
15. Empora organowa
16. Wejście do dawnej zakrystii
17. Wnętrze dawnej zakrystii
18. Fragment muru ściany zachodniej nawy z widocznym kamieniem
19. użytym do konstrukcji
19. 20. Drzwi z nawy do kruchty - widok obu stron
21. Drzwi z prezbiterium do nowej zakrystii

1. Miejscowość	2. Obiekt (nazwa jak w karcie)	3. Zawartość wkładki (nazwa obiektu lub materiału uzupełniającego)
DŁUGIE STARE	Kościół paraf.pw.św. Marcina	z d j ę c i a

2.



3.



4.



Wkładkę założył: EWA PIĘSIWICZ, XI. 1992r.
imię, nazwisko, data

Miejsce przechowywania negatywów:

5.



6.



7.



8.



9.



1. Miejscowość DŁUGIE STARE	2. Obiekt (nazwa jak w karcie) Kościół paraf.pw.św. Marcina	3. Zawartość wkładki (nazwa obiektu lub materiału uzupełniającego) z d j ę c i a
--------------------------------	---	---



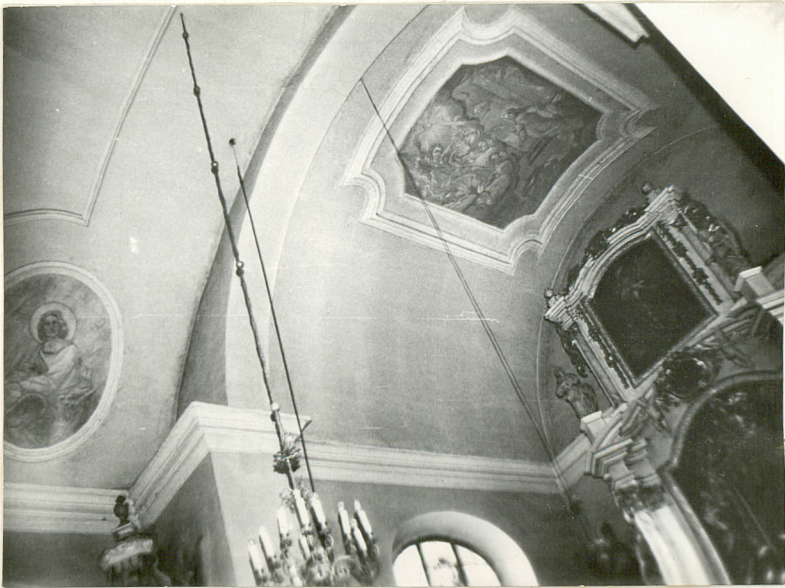
10.



11.



12.



13.

Wkładkę założył: EWA PIESIEWICZ, XI.1992r.
imię, nazwisko, data

Miejsce przechowywania negatywów:



14.



15.



16.



17.

1. Miejscowość	2. Obiekt (nazwa jak w karcie)	3. Zawartość wkładki (nazwa obiektu lub materiału uzupełniającego)
DŁUGIE STARE	Kościół paraf.pw.św. Marcina	z d j ę c i a



18.



19.



20.

Wkładkę założył: EWA PIESIEWICZ, XI.1992r.
imię, nazwisko, data

Miejsce przechowywania negatywów:

Wzór ODZ 1978 r.

verte!



21.

1. Miejscowość, gmina, województwo STARE DŁUGIE, ŚWIECIECHOWA WIELKOPOLSKIE	2. Obiekt (nazwa jak w karcie) KOŚCIÓŁ PAR. P.W. ŚW MARCINA	3. Zawartość wkładki (nazwa obiektu lub materiału uzupełniającego) Brama - opis i zdjęcia
---	--	--

Nr rej.276/318/A, z dnia 21.10 1968 r.

BRAMA - przykład architektury barokowej - wzniesiona została w XVIII w.

Być może została zbudowana z polecenia Katarzyny Niezychowskiej, która odnowiła, powiększyła i wyposażyla miejscowy kościół.

Brama usytuowana jest przy ulicy Wiosennej, na południe od kościoła, prowadzi na teren cmentarza przykościelnego w centrum którego znajduje się świątynia.

Brama założona jest w kamiennym, częściowo otynkowanym, murze otaczającym teren przykościelny od strony ulicy Wiosennej.

Brama dwudzielna, z wyższym i szerszym przejazdem od strony południowej oraz niższą i węższą furtką od strony północnej. Brama murowana, z cegły, obustronnie tynkowana. Furtka nakryta dwuspadowym, murowanym daszkiem. Zadaszenie przejazdu posiada w części centralnej niewielki postument zwieńczony żelaznym krzyżem. Po bokach postumentu zadaszenie w kształcie dwuspadowego daszka, którego kalenica przybiera kształt odcinka łuku. Zadaszenie kryte dachówką karpiówką, kalenica kryta gąsiorami. Przejazd zamknięty łukiem pełnym. W elewacji frontowej, po bokach przejazdu dwa pilastry, na których opiera się łamany gzyms kryty dachówką karpiówką. Elewacja tylna, od strony kościoła skromniejsza, pozbawiona pilastrów i gzymsu. Nad łukiem wieńczącym przejazd, zamiast gzymsu, widnieje potężna, prawdopodobnie dębowa belka zamocowana w murze. Obecnie wrota zamykające przejazd są nowe, metalowe, dwuskrzydłowe. Na zdjęciu z 1965 r. widnieją wrota drewniane, dwuskrzydłowe, o układzie klepek w skrzydłach w jodełkę. Po wrotach tych pozostały ślady w postaci głębokich wyłobień w skrajach dębowej belki (być może miejsce zamocowań biegunów). Po bokach wnęki, po obu stronach muru, widoczne prostokątne otwory - miejsca zamocowania drewnianego draga blokującego otwarcie wrót. Niższe przejście sklepione łukiem koszowym, zamknięte nową, metalową, jednoskrzydłową furtką.

ZDJĘCIA:

1. Brama z furtką widziane od strony ulicy Wiosennej
2. Brama z furtką widziane od strony tylnej, tj. cmentarza przykościelnego
3. Fragment szczytu bramy - postument z żelaznym krzyżem
4. Elewacja tylna bramy - fragment dębowej belki nad wejściem
5. Widoczne wyłobienie w belce - miejsce po zamocowaniu biegunów
6. Prostokątne otwory w murze - miejsce do zamocowania draga



1. Miejscowość, gmina, województwo

STARE DŁUGIE, ŚWIĘCIECHOWA
WIELKOPOLSKIE

2. Obiekt (nazwa jak w karcie)

KOŚCIÓŁ PAR. P.W. ŚW MARCINA

3. Zawartość wkładki (nazwa obiektu lub materiału uzupełniającego)

Brama - zdjęcia i rzut



0 2 4 6m

