

1. Obiekt

DOM

2. Czas powstania

ok. poł.XIX w

3. Miejscowość

ŚRODA WIELKOPOLSKA

Zdjęcia, plan sytuacyjny, rzuty



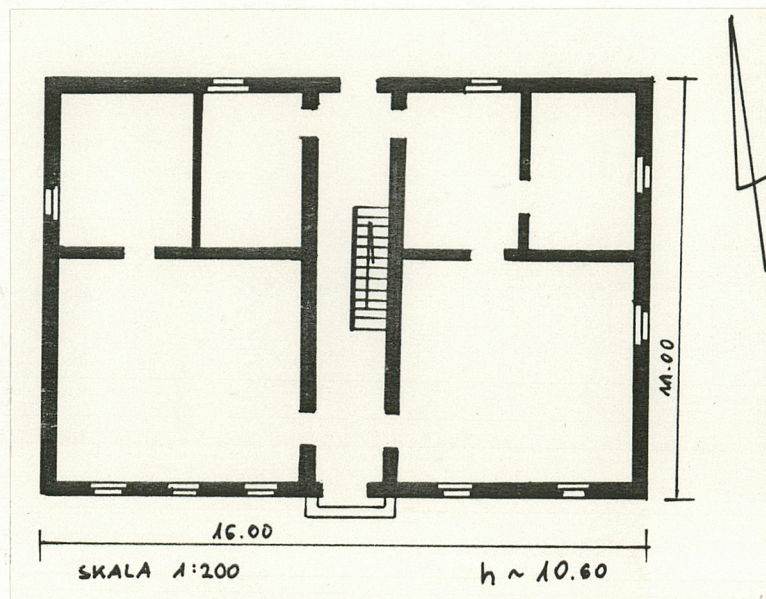
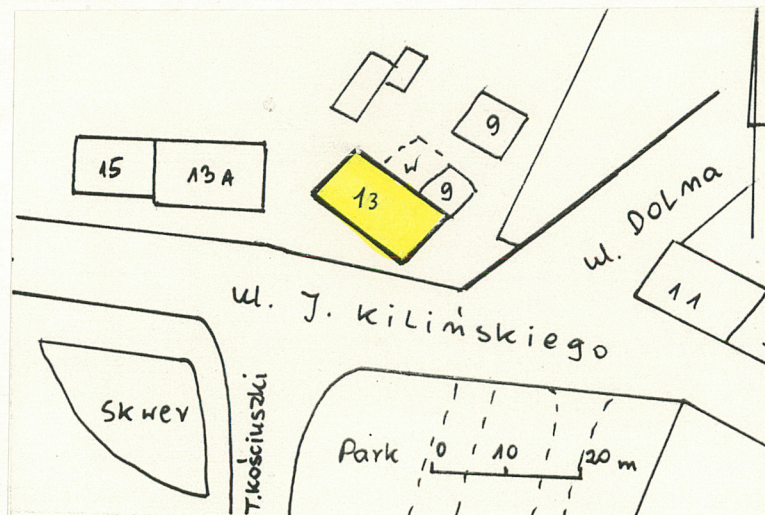
widok na fasadę od pd i część wsch



autor zdjęć M. Żuk-Piotrowska

data wykonania XI, 1994 r

miejsce przechowywania negatywów



4. Adres ul. Kilińskiego 13

nr hipoteczny KW 5122, dz. 1026

5. Przynależność administracyjna

województwo poznańskie

gmina Środa Wlkp.

6. Poprzednie nazwy miejscowości

Schroda

7. Przynależność administracyjna przed 1. VI. 1975 r.

województwo poznańskie

powiat średzki

8. Właściciel i jego adres

A. Łukaszewska, Środa Wlkp.
ul. Kilińskiego 13

9. Użytkownik i jego adres

j.w. + lokatorzy

10. Rejestr zabytków

Nr 817/A data 03.02. 1970 r

12. Autorzy, historia obiektu, określenia stylu

Dom powstał prawdopodobnie ok. poł. XIX wieku gdy właścicielami gruntu byli Steynitzowie - 1840 r Walentyn, 1845 - Dominik W 1869 r kupiony przez J.i M. Paulus, którzy wraz z dodatkową działką od pn w 1871 r sprzedali całość Marcelowi Maciejewskiemu i jego żonie Wiktorii z d. Hoffmann.

W następnych latach dom miał kilku właścicieli, aż w 1885 r nabył go kupiec J. Niemierkiewicz (który go rozbudował w kierunku pn - od podwórza.)

W 1919 r wdowa po nim sprzedała całość kupcowi Augustowi Zamek von Gliszczyńskiemu, a ten w 1924 r Franciszkowi Łukaszewskiemu ze Środy. W budynku tym p. Łukaszewski prowadził w okresie międzywojennym znaną restaurację. Jeszcze w latach 20-tych podniósł budynek o 1 kondygnację tj. z poddasza zrobił no piętro i nowe poddasze. Po wojnie zasiedlony lokatorami, - likwidacja restauracji, należy do rodz.Łukaszewskich.

13. Opis (sytuacja, materiał i konstrukcja, rzut, bryła, elewacje, dach, wnętrze, wyposażenie, instalacje)

Sytuacja.

Budynek znajduje się w centrum miasta, przy dawnej granicy murów miejskich, przy ul.Kilińskiego wychodzącej z pn-zach narożnika St.Rynku, ok. 220 m od Rynku. Usytuowany jest na pn - zach narożniku ul.Kilińskiego i ul. Dolnej, po pd str. ul. Kilińskiego, kalenicowo do niej.

Materiał i konstrukcja.

Budynek wzniesiono na murywanym fundamencie z kamienia polnego i cegły pełnej wypalanej na zaprawie wapiennej, częściowo jest podpiwniczony. Ściany stawiane są na 1,5 cegły pełnej, wypalanej, tynkowane. Nad piwnicą jest strop drewniany, -belkowy - nagi (z widocznymi belkami) i powalą z desek (prawdopodobniezmieniony ?). Między kondygnacjami jest strop drewniany, belkowy, ocieplany z trzcinową podsufitką i powalą z desek. Konstrukcja dachowa jest krokwiowo - płatwiowa, dachy kryte są ceramiczną dachówką zakładkową.

Podłogi są drewniane z desek + wykładziny, w piwnicy i w sieni jest posadzka cementowa. Schody do piwnicy i na górę są wąskie, drewniane. Okna są dREW. skrzynkowe, 4 polowe z nadślemieniem, drzwi drewniane, 1 skrzydłowe płycinowe i z płyt laminowanych, wejściowe - 2 skrzydłowe - współczesne.

Rzut.

Rzut budynku jest prostokątny. Układ pomieszczeń jest 2 traktowy z przelotową sienią na osi i schodami na górę w połowie jej długości.

Bryła-

Bryła budynku jest wysokim prostopadłościąnanem nakrytym dachem naczółkowym i dachem płaskim w wąskiej cz. pn.

Elewacje.

Wszystkie elewacje są 2 kondygnacyjne, tynkowane, otwory w gładkich opaskach. Fasada - elew. pd - od Kilińskiego jest piętrowa, 6 osiowa, z wejściem na osi. Zaznaczono niski cokół, gzyms nad parapetami na parterze, gzyms działowy i gzyms pod parapetami piętra (na całej dł.) oraz gzyms koronujący pod okapem. Boki fasady i wejścia (do parapetów 1 p.) podkreślono płaskimi pilastrami.

c.d. wkładka nr 1.

14. Kubatura ok. 1350 m ³	15. Powierzchnia użytkowa ok. 300 m ² bez strychu i piwnicy	16. Przeznaczenie pierwotne usługowo - mieszkalne	17. Użytkowanie obecne mieszkalne
18. Prace budowlane i konserwatorskie, ich przebieg i dokumentacja W 1990 r wymieniono gąsiory i część dachówek później rynny i opierzenia.		19. Stan zachowania (fundamenty, ściany zewnętrzne, ściany wewnętrzne, sklepienia, stropy konstrukcje dachowe, pokrycie dachu, wyposażenie i instalacje) Stan zachowania budynku jest bardzo dobry, choć widać zużycie materiałów gł. wewnątrz.	
20. Najpilniejsze postulaty konserwatorskie			

21. Akta archiwalne (rodzaj akt, numer i miejsce przechowywania)

22. Bibliografia KZSz.w P-ce, T.V, z.24, s.27.

23. Źródła ikonograficzne i fotografie (rodzaj, miejsce przechowywania, sygnatury)

24. Uwagi różne W planie zagospodarowania przestrzennego miasta z 1983 r (aktualnym) w miejscu domu przewidziana jest droga przelotowa.

25. Wypełnił

M. Luk-Piotrowska

imię i nazwisko

data XI, 1994 r

26. Sprawdził

imię i nazwisko

data

27. Załączniki

wkładka nr 1.

1. Miejscowość ŚRODA WIELKOPOLSKA	2. Obiekt (nazwa jak w karcie) DOM, ul. J. Kilińskiego 13	3. Zawartość wkładki (nazwa obiektu lub materiału uzupełniającego) c.d. opisu z rubryki nr 13, fotografie.
--------------------------------------	--	---

Elewacje c.d.

Elewacja wsch - od ul. Dolnej jest 2 kondygnacyjna, 2 osiowa z trapezowym szczytem - 1 oknem na osi, zwieńczonym okapem dachu. Od str. pd narożnik podkreśla płaski filar do wysokości szczytu. Podziały poziome wyznaczają: niski cokół, gzyms działowy nad parterem i piętrem, ściana szczytu jest nieco cofnięta.

Elewacja zach - piętrowa ze szczytem 1 osiowa - podziały jak w zach.

Elewacja pn - od podwórza - skromniejsza, piętrowa, 3 osiowa, bez podziałów.

Wnętrza.

Budynek jest piętrowy z poddaszem - strych i częściowo podpiwniczony - od wsch.

Układ pomieszczeń parteru jest 2 traktowy z przelotową sienią na osi, z większymi pomieszczeniami w trakcie 1 i schodami na górę w poł. dł. sieni. Układ 2 traktowy powtórzony jest na górze - ob. podział na 3 mieszkania.

Wyposażenie.

Z dawnego wyposażenia pozostały skromne, drewniane schody na górę i piece kaflowe u właścicielki z kaflami z 1930 r z Niemiec z dekoracyjnym reliefem art deco w kaflach narożnikowych.

Instalacje.

W budynku jest instalacja elektryczna, gazowa, wodno - kan. - sieć, piece kaflowe i co. etażowe, telefoniczna.

Wkładkę założył: M. Żuk-Piotrowska, XI, 1994r
(imię, nazwisko, data)

Miejsce przechowywania negatywów:



fasada - elewacja pd



elewacja pn - od podwórza



elewacja wsch - od ul. Dolnej



elewacja zach



piec kaflowy z lat 30-tych