

OŚRODEK DOKUMENTACJI  
ZABYTEKÓW W WARSZAWIE

KARTA EWIDENCYJNA ZABYTEKÓW  
ARCHITEKTURY I BUDOWNICTWA

A B C D E F G H I J K L Ł M N O P R S T U V W X Y Z

Nr

WIELKOPOLSKIE

16939

1. Obiekt

2094/1

dwór

2. Czas powstania

1582/1766 r.

3. Miejscowość

KRUCHOWO

4. Adres

nr hipoteczny

5. Przynależność administracyjna

województwo bydgoskie

gmina Mogilno TRZEMESZNO

6. Poprzednie nazwy miejscowości

Kruchowo

7. Przynależność administracyjna  
przed 1.VI.1975 r.

województwo bydgoskie

powiat Mogilno

8. Właściciel i jego adres

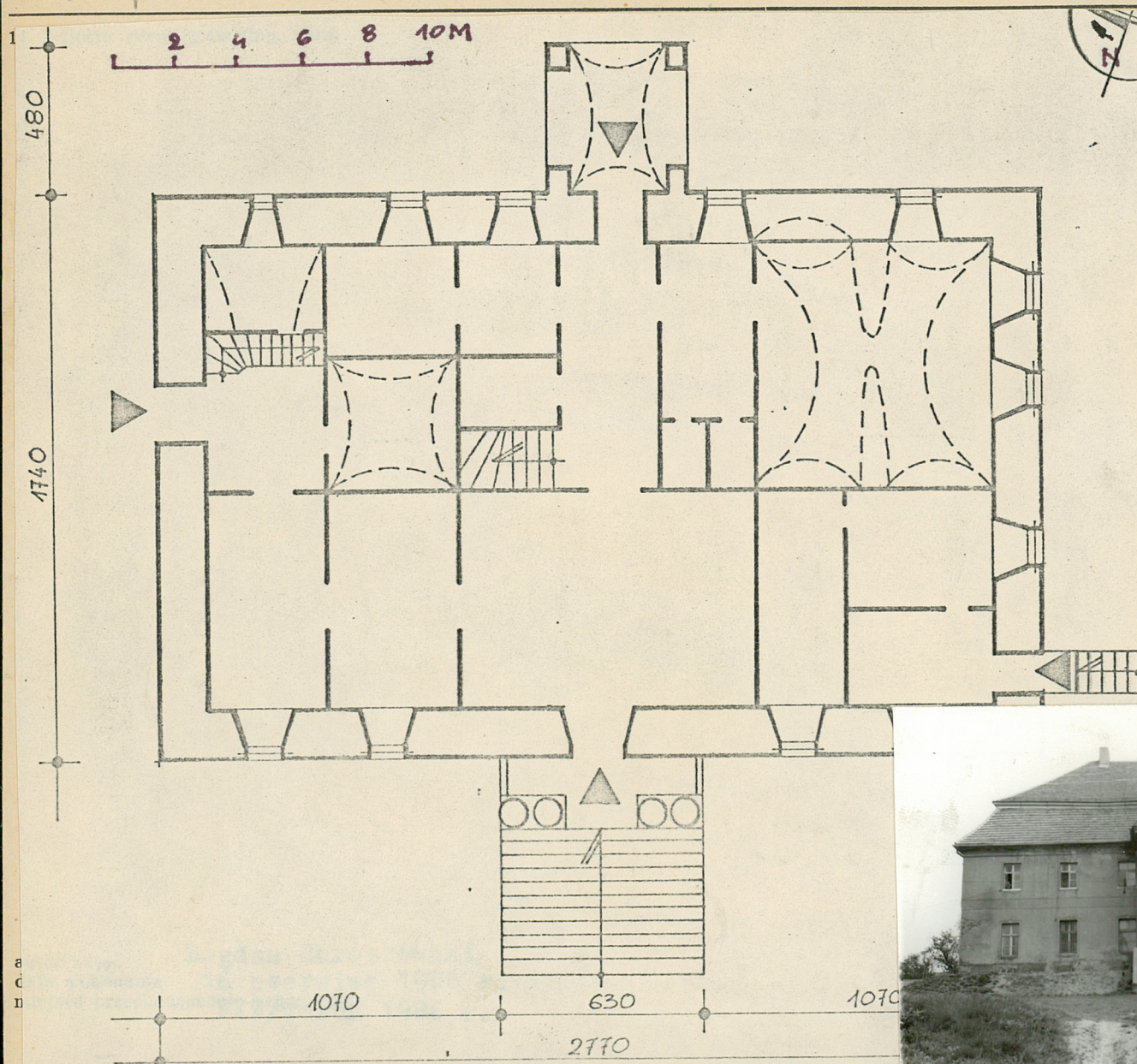
Gmina Mogilno

Użytkownik i jego adres

Urząd Pocztowy Kruchowo  
Świetlica Młodzieży Kruchowo

Rejestr zabytków

A/486/1-2 data 21.04.1997





12. Autorzy, historia obiektu, określenie stylu.

Dwór w Kruchowie wybudowano w 1582 r. Przebudowany i rozbudowany został w 1766 r., nadbudowany, w 1921 r. dobudowany portyk kolumnowy frontowy, po 1945 r. wykuto wejście w elewacji południowej, zmieniono układ wnętrza w skrzydle południowym. Dwór jest późnorenesansowy przebudowany w okresie baroku, stolarka okienna i drzwiowa ekлекtyczna, portyk kolumnowy neoklasycystyczny.

13. Opis (sytuacja, materiał i konstrukcja, rzut, bryła, elewacje, dach, wnętrze, wyposażenie, instalacje)

Dwór w Kruchowie położony jest na wzniesieniu na wschód od jeziora, przy szosie z Mogilna z Trzemeszna. Dwór jest dwukondygnacyjny o dachu mansardowym, czterospadowym krytym dachówką ceramiczną. Dwór jest murowany i tynkowany. Fasadę stanowi elewacja zachodnia. Fasada jest symetryczna, 7osiowa. Głównym akcentem jest portyk kolumnowy wspierający belkowanie z trójkątnym oprofilowanym ~~belkowaniem~~ tympanonem. W belkowaniu portyku inskrypcja: NON DORMIT QUI CUSTODIAT. W tympanonie herb Łukocz. Do portyku prowadzą wysokie murowane schody. W tylnej ścianie portyku na osi znajduje się główne wejście w architektonicznej oprawie z pilastrów i trójkątnego naczółka. Oba 3-osiowe skrzydła boczne są ściśle symetryczne. Kondygnacje na wszystkich elewacjach rozdzielają płaskie profilowane gzymsy. Okna w skrzydłach są prostokątne. Okna I piętra są mniejsze zbliżone kształtem do kwadratu. Stolarka okienna pochodzi z II połowy XIX w. Pod okapem biegnie szeroki profilowany gzyms. Podobnie skomponowana jest elewacja tylna-wschodnia. Tu oś symetrii organizuje obudowany arkadowy podjazd wspierający taras I piętra. W tylnej ścianie podjazdu znajduje się wejście do wnętrza wypełnione stolarką drzwiową z IV ćw. XIX w. Oś w skrzydłach wyznaczają okna parteru i I piętra/3-osiowe skrzydła/. Wtórnie zamurowano okno narożnikowe w skrzydle północnym i okno środkowe w skrzydle południowym. Elewacja szczytowa południowa jest 4-osiowa, symetryczna. Dwa okna na I piętrze stanowią blendy. W miejscu okna narożnikowego wtórnie wykonano wejście przymurowując do niego schody zewnętrzne. W partii cokołu/różnica poziomu gruntu/ jest wejście do piwnicy. Elewacja szczytowa północna pozbawiona jest okien. Na parterze bliżej wschodniego narożnika znajduje się prostokątny wtórny otwór wejściowy. Nad wejściem jest również wtórne małe okienko. Układ wnętrza parteru jest dwutraktowy. Głównym pomieszczeniem parteru jest obszerna sieni na osi przedniego traktu /obecnie świetlica młodzieżowa/ z przejściem na osi tylnej ściany do sieni tylnego traktu-znacznie wyższej. Wejścia do pomieszczeń w bocznych skrzydłach usytuowane są symetrycznie. Wejście południowe zostało wtórnie zamurowane. Najbardziej okazałym pomieszczeniem jest sala ze sklepieniem klasztornym z lunetami w narożniku południowo-wschodnim. W skrzydle północnym zachowane dwa inne pomieszczenia ze sklepieniami klasztornymi. Obok bocznej klatki schodowej przy północnej ścianie lateralnej zachowała się stara kuchnia z kapturem. Układ I piętra z pewnymi modyfikacjami powtarza rozplanowanie parteru. Głównym pomieszczeniem I piętra jest obszerny hall z wyjściem na taras. Tylną ścianę dzielącą trakty tworzy rytm 5 arkad. Wejścia do niewielkich pomieszczeń w przednim traktie usytuowane są w wycofanej od arkad ścianie zachodniej. Przejścia do pomieszczeń w skrzydłach usytuowane są w bocznych ścianach hallu. W południowym przejściu zachowała się stolarka drzwiowa z XVIII w. XVIII-wieczna więzba dachowa jest dobrze zachowana. Czytelne są ciesielskie znaki montażowe. Dwór jest podpiwniczony. W piwnicach zachowała się sklepienie kolebkowe z wtórnie zamurowanymi lunetami.



14. Kubatura ok. 5.500m <sup>3</sup>	15. Powierzchnia użytkowa ok. 460m <sup>2</sup>	16. Przeznaczenie pierwotne dwór	17. Użytkowanie obecne mieszkania, świetlica, poczta
18. Prace budowlane i konserwatorskie, ich przebieg i dokumentacja prace konserwatorskie w sali ze sklepieniem klasztornym z lunetami-1985 r., przebudowa skrzydła południowego-poczta, ok. 1960 r.		19. Stan zachowania (fundamenty, ściany zewnętrzne ściany, wewnętrzne, sklepienia, stropy, konstrukcje dachowe, pokrycia dachu, wyposażenie i instalacje) W dworze w Kruchowie zachowały się XVI-wieczne ściany lateralne, piwnice, sklepienia parteru. Z XVIII-wiecznej przebudowy zachowały się schody w sieni, stolarka drzwi, a także drzwi hall na I piętrze. W oknach zachowała się XIX-wieczna stolarka drzwiowa. Zachowała się również XIX-wieczna stolarka drzwiowa. Stan techniczny budynku jest nienajlepszy. Zawiągnięte są fundamenty. Opadają tynki. Wnętrza są nierównomiernie ogrzewane. Wieża dachowa jest w dobrym stanie. W budynku jest instalacja elektryczna i wodociągowa.	
20. Najpilniejsze postulaty konserwatorskie - zmiana funkcji na jednorodną niekolidującą z ochroną konserwatorską - zabezpieczenie murów, - rekonstrukcja układu wnętrza, - badania architektoniczne, - badania technologiczne na występowanie polichromii,			



21. Akta archiwalne (rodzaj akt, numer i miejsce przechowywania)

Archiwum Państwowe w Bydgoszczy Oddział w Inowrocławiu:  
-Starostwo Powiatowe Mogileńskie 1919-1939 sygn.1475 r,  
- Katasteramt Mo gilno 1865-1895,sygn.127,128  
Archiwum Państwowe w Poznaniu:  
-Księgi Grodzkie Konińskie,sygn.Konin Grm157,  
-Komisja Kolinizacyjna dla Prus Zachodnich i Poznańskie-  
go 1886-1918 /KK/sygn.V/1518,V/1520  
Rejonowe Biuro Geodzeyjno-Kartograficzne w Mogilnie:  
-Matrykuła Mruchowo

23. Źródła ikonograficzne i fotograficzne (rodzaj, miejsce przechowania, sygnatury)

22. Bibliografia

-Katalog Zabytków Sztuki w Polsce,t.XI,dawne woj.bydgoskie  
Warszawa 1975 r.,s.15  
-Słownik Geograficzny Królestwa Polskiego ,Warszawa 1883r  
t.Iv,s.721,  
A.Pawiński,Polska XVI w.pod względem historycznym,statys-  
tycznym opisana,przez...t.I Wielkopolska

24. Uwagi różne

25. Wypełnił

mgr Maciej Obremski

Imię i nazwisko

data 17 wrzesień 1986 r.

26. Sprawdził

Imię i nazwisko

data

27. Załączniki

- 1.Wkładka ze zdjęciami
- 2. Wkładka z planem sytuacyjnym



1. Miejscowość

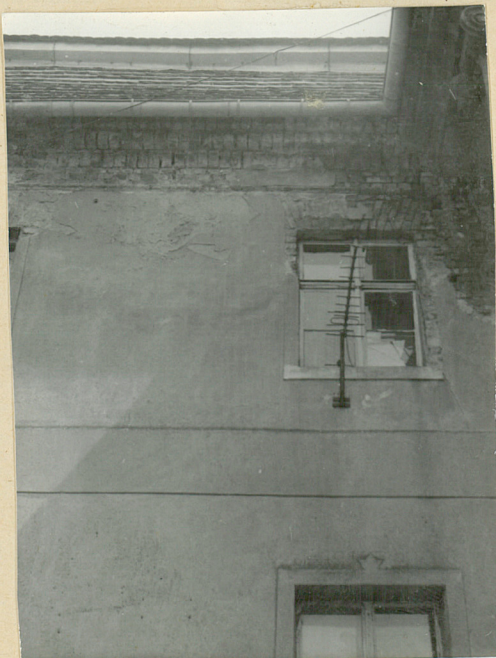
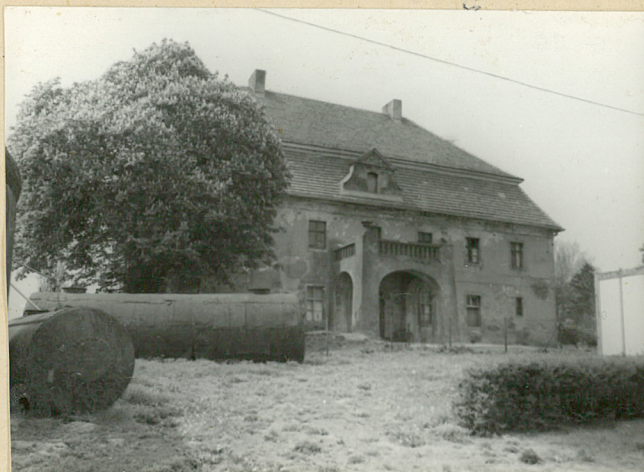
KRUCHOWO

2. Obiekt (nazwa jak w karcie)

dwór

3. Zawartość wkładki (nazwa obiektu lub materiału uzupełniającego)

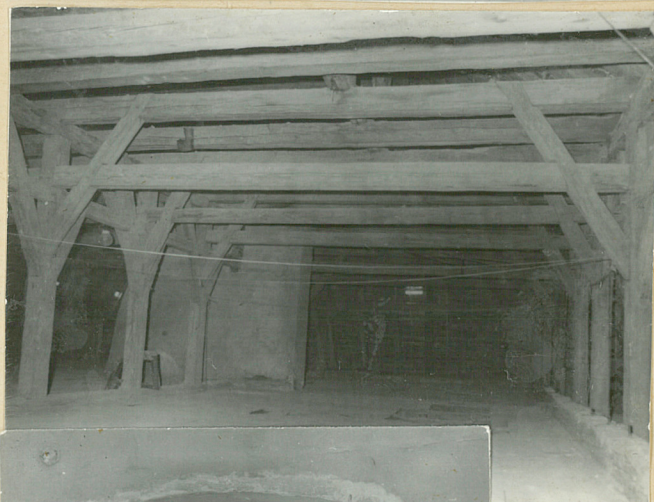
zdjęcia



Wkładkę założył: mgr Maciej Obremski  
(imię, nazwisko, data) 17 wrzesień 1986r.  
Miejsce przechowywania negatywów: PKZ/Prac.Foto

Wzór ODZ 1978 r.







1. Miejscowość

KRUCHOWO

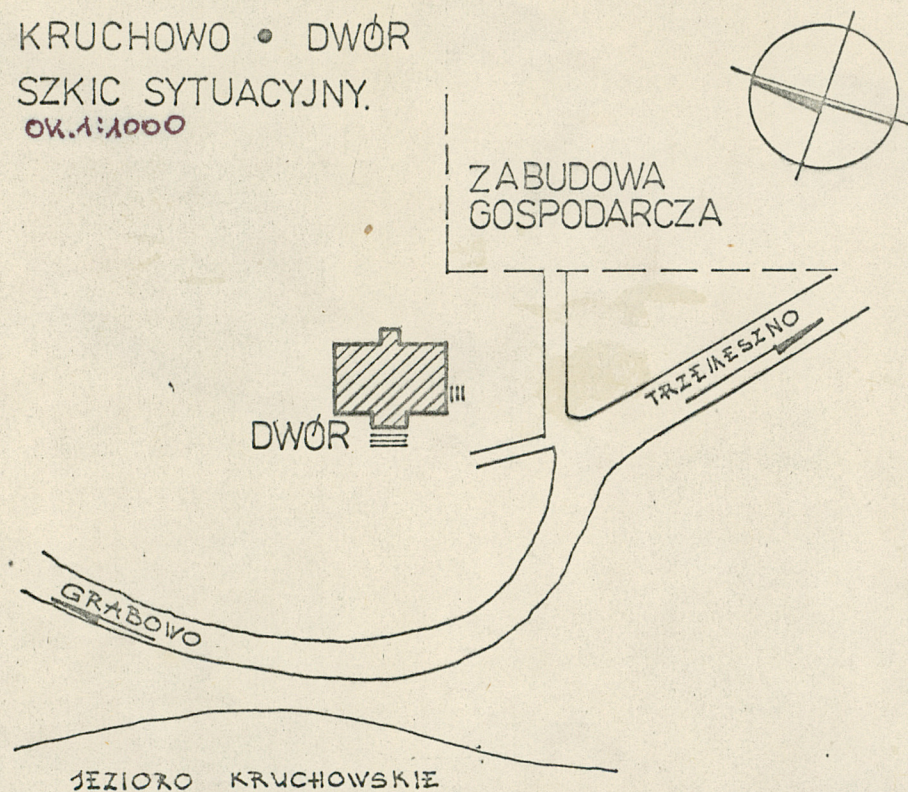
2. Obiekt (nazwa jak w karcie)

dwór

3. Zawartość wkładki (nazwa obiektu lub materiału uzupełniającego)

plan sytuacyjny

KRUCHOWO • DWÓR  
SZKIC SYTUACYJNY.  
OK. 1:1000



Wkładkę założył: Maciej Obramski 20.09.86  
(imię, nazwisko, data)

Miejsce przechowywania negatywów: .....

Wzór ODŻ 1978 r.