

A B C D E F G H I J K L L M N O P R S T U V W X Y Z

Nr

WIELKOPOLSKIE

16938

1. Obiekt

2034  
ZESPÓŁ FOLWARCZNY

2. Czas powstania

1582, 1766,  
ok.1880-1890,  
1895,

3. Miejscowość

K R U C H O W O

1900 - 1909  
1921

4. Adres

Kruchowo

nr hipoteczny .....

5. Przynależność administracyjna

województwo bydgoskie

gmina Trzemeszno

6. Poprzednie nazwy miejscowości

7. Przynależność administracyjna  
1 VI 1975

województwo bydgoskie

powiat Mogilno

8. Właściciel i jego adres

PGR Szczeglin

9. Użytkownik i jego adres

Zakład Rolny Kruchowo  
88-341 Kruchowo

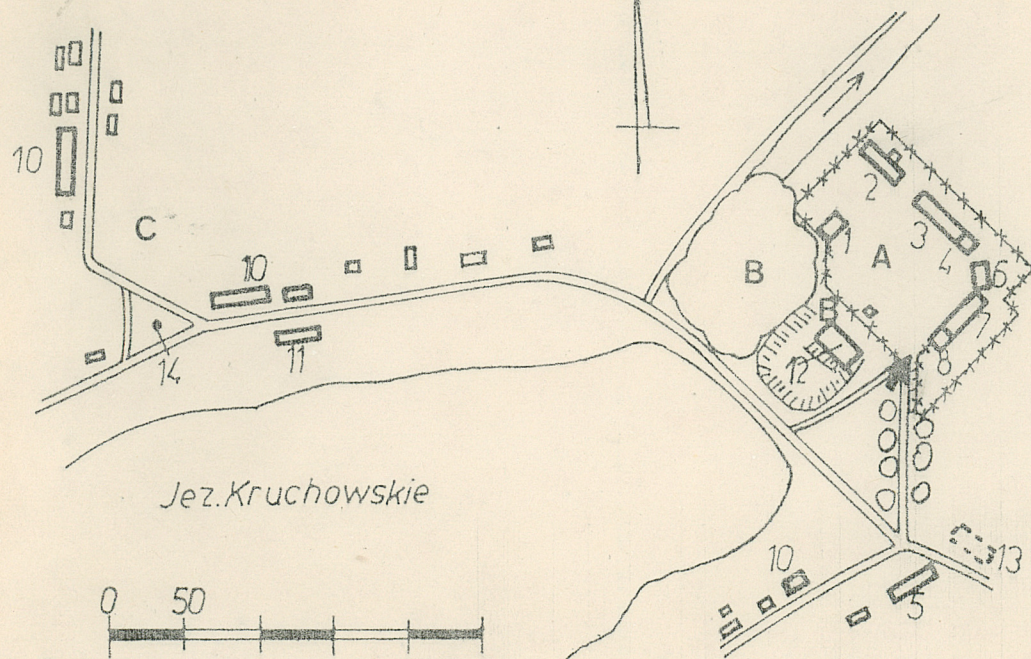
10. Rejestr zabytków:

Nr

17486

data

21.04.1997



- A - część gospodarcza  
B - część rezydencjonalna  
C - kolonia mieszkalna

- 1 - spichlerz  
2 - stajnia, ob. magazyn operacyjny  
3 - stajnia, ob. magazyn zbożowy  
4 - kuźnia  
5 - stodoła  
6 - wiata - drewnitnia  
7 - obora, ob. magazyn i warsztat  
8 - gorzelnia  
9 - obora  
10 - budynki mieszkalne pracowników  
11 - budynki gospodarcze pracowników  
12 - dworek  
13 - obora nieistniejąca  
14 - figura przydrożna



12. Autorzy, historia obiektu, określenie stylu

Wieś wzmiankowana w 1389 r. jako własność Sulimów - m.in. w 1419 r. Bogusława z Budziszawia, późniejszego podsędką kaliskiego. W XVI w. przybierają oni nazwisko Kruchowskich. Od II poł. XVI w. własność Mielińskich herbu Wczele /1580 r. wzmiankowany Mikołaj burgrabia gnieźnieński, w 1608 r. jego syn Mikołaj/. Jeden z Mielińskich - Aleksander opat trzemeszeński i biskup inflancki wznosił dwór w 1582 r. W XVIII w. dwór stanowił własność Rosenów. Ok. 1766 r. dwór został przebudowany przez Józefa Rosena. Od ok. 1786 r. majątek był własnością Lipińskich, a następnie Malcejskich, którzy wybudowali gorzelnię. W latach 1900-1912 majątek był w posiadaniu Nikodema Dokowicza. Dwaj ostatni wspomniani właściciele wybudowali zachowane do dziś części gospodarczej i kolonii mieszkalnej budynki. Następnym - do 1934 r. właścicielem Kruchowa był hr Jankowski. W tym czasie /1921/ powstał portyk kolumnowy od frontu i arkadowy podcień w elewacji tylnej dworku. W latach 1934 - 1939 majątek należał do hr Olizara. Podczas II wojny światowej majątek przejęli Niemcy - właścicielami byli: baron von Schilling, Hurchheir i Hotopf. W 1945 r. odbyła się parcelacja majątku. W latach 1945-1946 część zabudowań należała do GS Trzemeszno. W latach 60-tych nastąpiło ponowne scalenie - powstał PGR rybacki, a od 1972 r. Zakład Rolny w Kruchowie.

13. Opis (sytuacja, materiał i konstrukcja, rzut, bryła, elewacje, wnętrze wyposażenie, instalacje)

Sytuacja: folwark położony jest przy wschodnim krańcu Jeź, Kruchowskiego. Linia brzegowa wpłynęła na usytuowanie dróg przechodzących przez wieś - te ostatnie zaś zadecydowały o kształcie i rozplanowaniu zespołu. Główna droga - z Trzemeszna do Ławek okrążająca łukiem jezioro jest główną osią kompozycji. Jej środek stanowi część rezydencjonalna z parkiem i usytuowanym na podwójnym nasypie ziemnym dworem, wybudowanym przez Aleksandra Mielińskiego opata trzemeszeńskiego i biskupa inflanckiego. Na zapleczu dworku w miejscu o naturalnych i wykorzystywanych w przeszłości warunkach obronnych /fosa i mokradła/ znajduje się główny kompleks zabudowań gospodarczych. Otaczają one prostokątne nieutwardzone podwórze gospodarcze o znacznym spadku w kierunku północnym i północno-wschodnim. W części południowo-zachodniej placu znajduje się dworek; w części północno-zachodniej spichlerz; północno-wschodniej dwie stajnie, kuźnia i drewnutnia, a część południowo-wschodnią zajmuje dawna obora i gorzelnia. Wejście do zespołu gospodarczego zamykające prowadzącą od skrzyżowania dróg do Trzemeszna i Cieszkowa aleję drzew znajduje się przy południowo-wschodniej ścianie dworku, a części południowo-zachodniej podwórza gospodarczego. Inny zespół zabudowań gospodarczych mieścił się przy wspomnianym wyżej skrzyżowaniu - do dziś zachowała się zeń jedynie stodoła. Kolonia mieszkalna oraz należące do niej drobne budynki gospodarcze usytuowane są po obu stronach części rezydencjonalno-gospodarczej, na obu ramionach łuku tworzącego główną oś kompozycji. Główną dominantę architektoniczną stanowi dwór usytuowany w centrum kompozycji, położony na pagórku wznoszącym się pośród naturalnego obniżenia terenu /dawnej rynny jeziornej/. Pagórek jest dodatkowo sztucznie podwyższony dwoma nasypami ziemnymi. Przeciwwagę tego elementu architektonicznego stanowią oba człony kolonii mieszkalnej usytuowane na stokach rynny i zawarte między ramionami łuku E skraju Jeź. Kruchowskiego. Podłogę architektoniczną części rezydencjonalnej stanowiły do II wojny światowej park w stylu francuskim i ogród, których plany przechowywane są w szkole w Kruchowie.

Opisy budynków w kartach szczegółowych.



14. Kubatura  W kartach szczegółowych	15. Powierzchnia użytkowa cz.rezydencjonalna - 1,1 ha cz.gospodarcza - 1,5 ha kolonia mieszkalna - 1 ha	16. Przeznaczenie pierwotne hodowla koni i uprawa zbóż, gorzelnictwo	17. Użytkowanie obecne uprawa zbóż na paszę gorzelnictwo
18. Prace budowlane i konserwatorskie, ich przebieg i dokumentacja		19. Stan zachowania (fundamenty, ściany zewnętrzne, ściany wewnętrzne, sklepienia, stropy konstrukcje dachowe, pokrycie dachu, wyposażenie i instalacje)	
		20. Najpilniejsze postulaty konserwatorskie	



21. Akta archiwalne (rodzaj akt, numer i miejsce przechowania)

Plan sytuacyjny budynków gospodarczych dominium  
Kruchowo, Skala 1:500, Gniezno w lipcu 1916 roku  
/przechowywane w Szkole Podstawowej w Kruchowie/.

Akt podziału zestawionego przez folwarczną komisję  
podziałową. Parcelacja majątku Kruchowo. 1945  
/przechowywane jak wyżej/

22. Bibliografia

Katalog zabytków sztuki w Polsce. Dawne województwo  
bydgoskie. Mogilno, Strzelno, Trzemeszno i okolice.  
T.11, z. 10 Warszawa 1982

23. Źródła ikonograficzne i fotografia (rodzaj, miejsca przechowywania, sygnatury)

24. Uwagi różne

25. Opracował

tekst Dorota Angutek 1987.09.02

imię, nazwisko, data, podpis

plany, rysunki Dorota Angutek 1987.09.02

imię, nazwisko, data, podpis

zdjęcia fotogr Dorota Angutek 1987.09.02

imię, nazwisko, data, podpis

miejsce przechowania negatywów

Karta po wypełnieniu podlega ochronie na podstawie przepisów prawa autorskiego

26. Adnotacje o inspekcjach, informacje o zmianach (daty, imiona i nazwiska wypełniających)

27. Załączniki

5 kart szczegółowych

2 wkładki



1. Miejscowość

Kruchowo

2. Obiekt (nazwa jak w karcie)

ZESPÓŁ FOLWARCZNY

3. Zawartość wkładki (nazwa obiektu lub materiału uzupełniającego)

8 fotografii, plan orientacyjny

1



2.



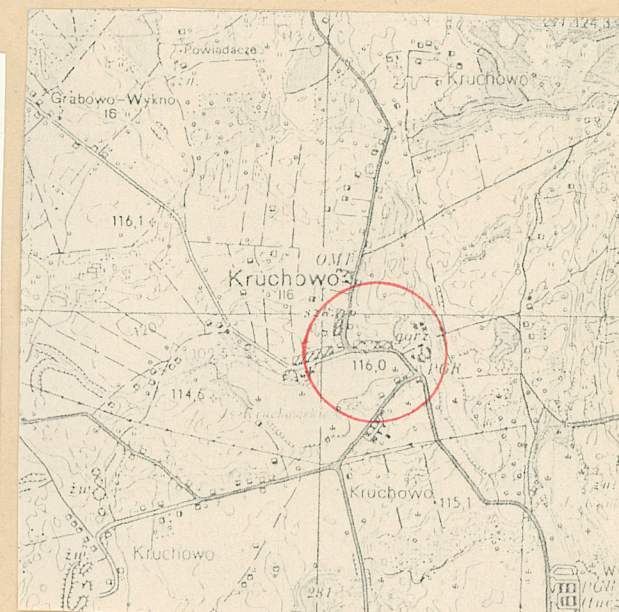
Fot.

1. Kolonia mieszkalna i stodoła - widok od strony Jeź. Kruchowskiego.
2. Kolonia mieszkalna.
3. Kolonia mieszkalna - czworak.
4. Kolonia mieszkalna - czworak.

3.



4.



Wkładkę założył: Dorota Angutek 1987.09.02  
(imię, nazwisko, data)

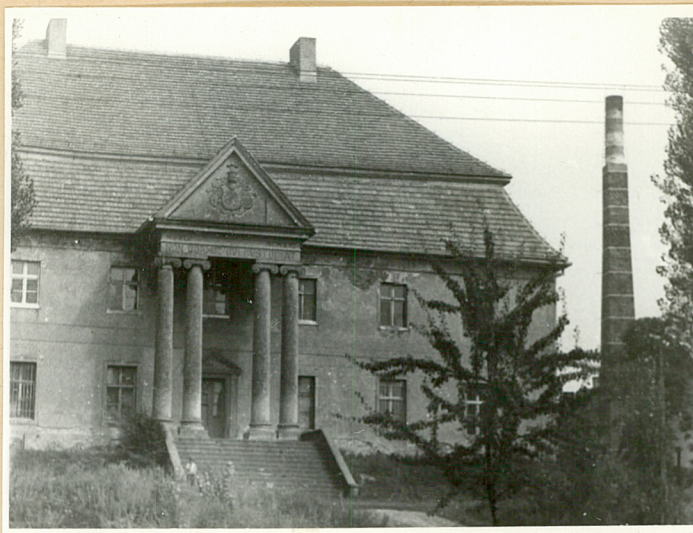
Miejsce przechowywania negatywów: .....



5.



6.



5. Budynek gospodarczy  
koloni mieszkalnej.

6. Dworek - elewacja  
frontowa.

7. Dworek - elewacja  
tylna.

8. Droga dojazdowa do  
podwórza gospodarczego.

7.

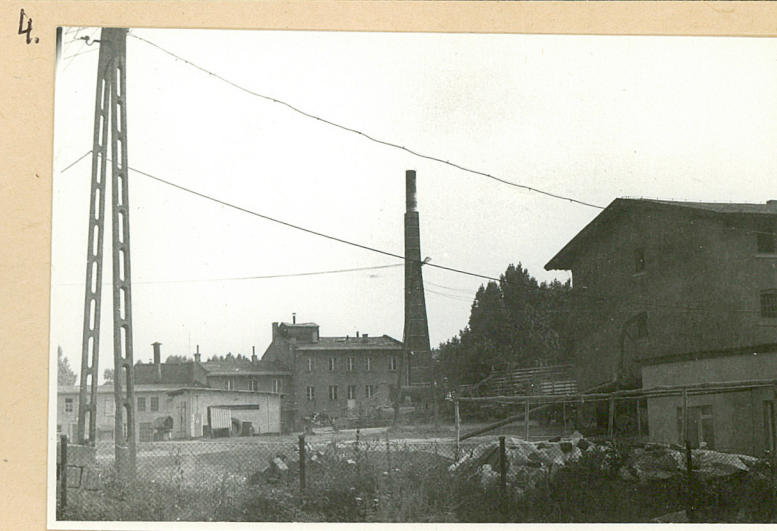
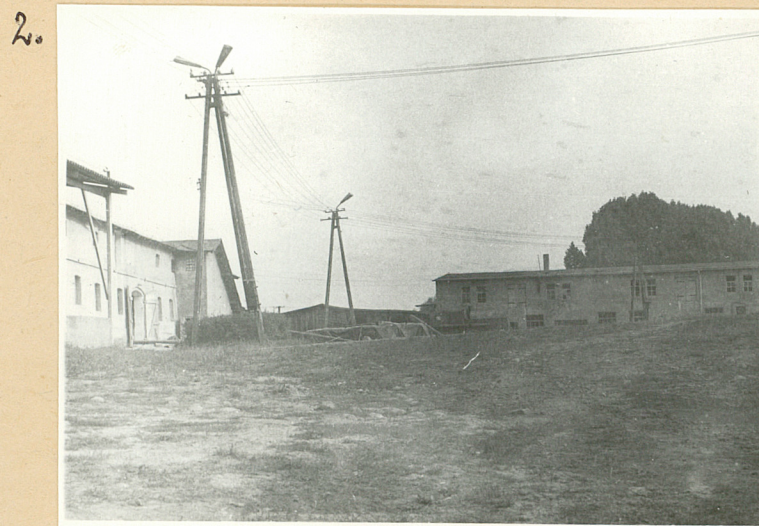


8.





1. Miejscowość	2. Obiekt (nazwa jak w karcie)	3. Zawartość wkładki (nazwa obiektu lub materiału uzupełniającego)
Kruchowo	ZESPÓŁ FOLWARCZNY	6 fotografii, wykazy założonych i nie założonych kart szczeg.



Wkładkę założył: Dorota Angutek 1987.09.02  
(imię, nazwisko, data)

Miejsce przechowywania negatywów: .....



6.



Fot.

1. Gorzelnia - elewacja frontowa.
2. Podwórze gospodarcze - widoczny spadek terenu.
3. Podwórze gospodarcze - widoczne obie stajnie.
4. Podwórze gospodarcze - widok od strony NW.
5. Ściana E podwórza gospodarczego - wiata.
6. Podwórze gospodarcze - dawna obora.

Wykaz założonych kart szczegółowych  
dla obiektów:

- 1 - spichlerz
- 2 - stajnia I
- 3 - stajnia II
- 4 - Kuźnia
- 5 - stodoła

Wykaz obiektów dla których nie założono  
kart szczegółowych:

- 1 - gorzelnia /przebudowana/
- 2 - wiata
- 3 - obora /przebudowana/
- 4 - czworak, sześcioraki
- 5 - budynki gospodarcze kolonii mieszkalnej