

OŚRODEK DOKUMENTACJI
ZABYTKÓW W WARSZAWIE

KARTA EWIDENCYJNA ZABYTKÓW
ARCHITEKTURY I BUDOWNICTWA

A B C D E F G H I J K L Ł M N O P R S T U V W X Y Z

Nr

WIELKOPOLSKIE

16453

1. Obiekt

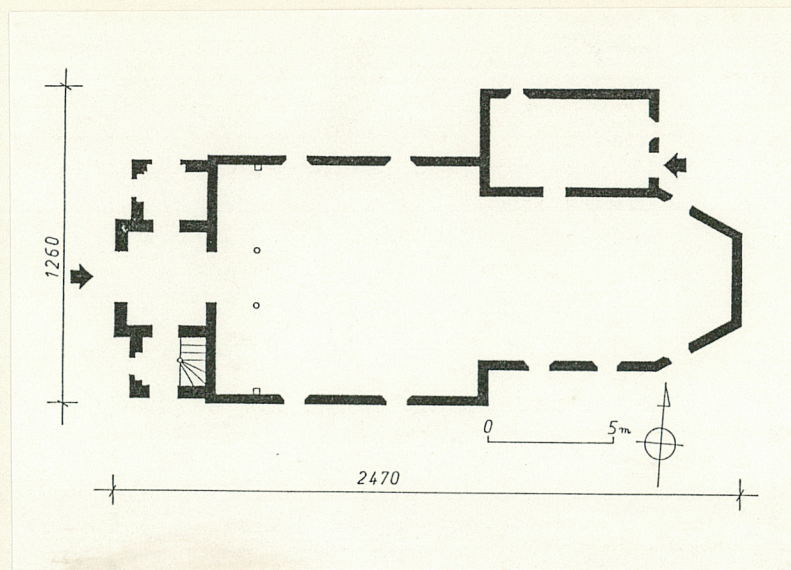
KOŚCIÓŁ PARAFIALNY RZYM.-KAT. PW. ŚW. WAWRZYŃCA

2. Czas powstania
1700 r; konse-
kracja 1701;

3. Miejscowość

MĄCZNIKI

11. Zdjęcia, plan sytuacyjny, rzuty



4. Adres po lewej stronie od szosy
przed dawnym folwarkiem

nr hipoteczny Kw. 16.211

5. Przynależność administracyjna

województwo poznańskie

gmina Środa Wlkpl.

6. Poprzednie nazwy miejscowości

Montschnik

7. Przynależność administracyjna
przed 1.VI.1975 r.

województwo poznańskie

powiat średzki

8. Właściciel i jego adres

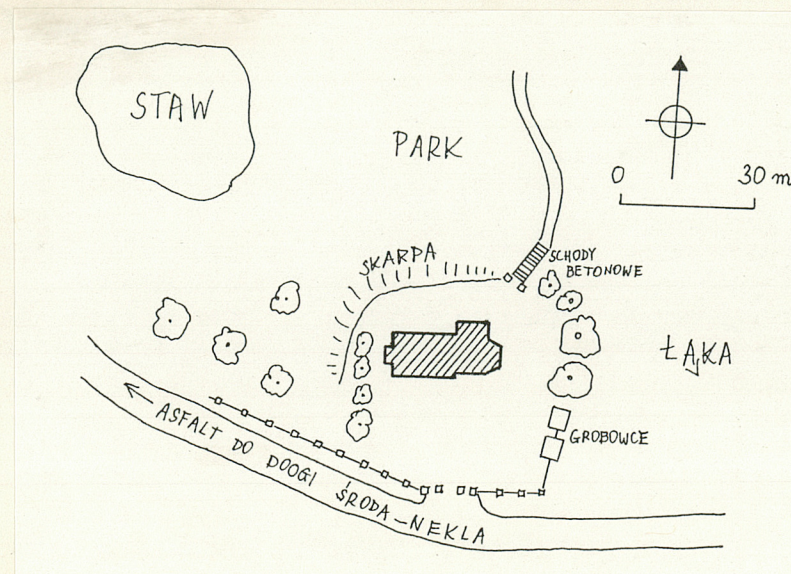
parafia rzym.-kat. pw.
św. Wawrzyńca w Mącznikach

9. Użytkownik i jego adres

jw.4

10. Rejestr zabytków

Nr 2438/A data 22.12.1932



autor zdjęć Jacek Sawiński
data wykonania 1.09.1992
miejsce przechowywania negatywów

12. Autorzy, historia obiektu, określenie stylu.

Wieś Mączniki przez wiele lat należała do kapituły poznańskiej. Parafia założona w średniowieczu, 1-sze wzmianki o kościele pochodzą z 1444 r. Pierwotny kościółek spłonął na pocz. XVII w.; został odbudowany i konsekrowany 10.06.1629 r, przez Jana Baykowskiego. W 1700 r. wystawiono nowy kościół z inicjatywy Jakuba Madelskiego, kustosza kolegiaty średzkiej i plebana w Mącznikach; konsekracja nastąpiła w 1701 r., dokonał jej sufragan poznański Hieronim Wierzbowski. Pełne wezwanie kościoła wg. Libowicza /1727 r/ brzmiało: Oczyszczenia NMP i św. Wawrzyńca Męczennika. Kolatorem kościoła był każdorazowy biskup poznański. W 1903 r. dobudowano zach. część kościoła - kruchtę z aneksami zach. /data w zwieńczeniu kruchty/, w tym roku dokonano też kapitalnego remontu kościoła. Wyposażenie pochodzi z XVII, XVIII i XX w.

13. Opis (sytuacja, materiał i konstrukcja, rzut, bryła, elewacje, dach, wnętrze, wyposażenie, instalacje)

SYTUACJA. Mączniki - niewielka wioska na Nizinie Wielkopolskiej, położona w niewielkiej odległości od siedziby gminy - Środy Wlkpl. /ok. 4 km/, na pn.-wsch. od niej. Wieś leży nad Moskawą, u początku jej rozlewiska, sięgającego aż do Środy. Mączniki znajdują się w bok od szosy Środa - Nekla, prowadzi do nich, biegnąca w kierunku wsch., przez wieś Janowo, boczna droga o dł. ok. 1,2 km, kończąca się przy dawnym folwarku mącznickim /obecnie RSP/. Kościół parafialny usytuowany jest po stronie pn. drogi, na niewielkim wzgórzu, oddzielony od drogi metalowym ogrodzeniem na słupkach murowanych, z bramą wjazdową naprzeciw elewacji pd. kościoła. Kościół jest orientowany, z prezbiterium skierowanym na rzód drzew, zaktórymi łąka; przed elew. zach. również rzód drzew i początek, biegnącej wzdłuż elew. pn. skarpy. Od pn. park ze stawem, oddzielający kościół od plebanii.

MATERIAŁ. KONSTRUKCJA. TECHNIKA.

Ściany - konstrukcja ścian zewn. i wewn. drewniana w nawie i prezbiterium; zewnątrz ściany oszalowane deskami w pionie, z olistwowaniem, na niewielkiej podmurówce; wewnątrz oszalowane deskami w poziomie, malowane olejno. Ściany zach. części kościoła - kruchty i dwóch aneksów - murowane z cegły, tynkowane.

Sklepienia i stropy - w pomieszczeniach zach. /kruchcie i aneksach/ stropy drewniane belkowe z podsufitką; w kruchcie także strop belkowy, zakryty obecnie płytą stolarską. Nawa i prezbiterium sklepienie kolebką o łuku koszowym /sklepienie prezbiterium o mniejszej rozpiętości niż sklepienie nawy/.

Wieżba dachowa - konstrukcja jętkowo-krokwiowa; leżące na płatwiach pośrednich jętki wsparte są dodatkowo na podwójnej ścianie stolcowej o stolcach leżących, równoległych do krokwi, stanowiących jej zdwojenie; słupki stolcowe wzmocnione dodatkową rozpórą, usztywnioną zastrzałami w płaszczyźnie więzara.

Pokrycie dachowe - pierwotnie dach kryty gontem, obecnie pokrycie ceramiczne - karpiówka podwójnie "w koronkę".

Schody - brak schodów zewn.; schody wewnętrzne w klatce schodowej pd.-zach. - drewniane, zabiegowe, o stopniach z noskami, ograniczone drewnianą, ażurową balustradą.

Otwory - otwory okienne nawy i prezbiterium jednakowe, niezbyt duże w stosunku do powierzchni ścian - kształt smukłych prostokątów, zamknięte niewielkimi odcinkami łuków; otwory ujęte w wąskie opaski /od wewnątrz również, ale opaski szersze/ i zwieńczone prostymi, profilowanymi nadprożami; w nich okna krosnowe, pojedyncze, stałe z lufcikami, ze szczelinami krzyżowymi; okna od wewnątrz zakratowane. Otwory aneksów zach. także zamknięte odcinkami łuku, w kształcie prostokątów, zbliżonych proporcjami do kwadratu, ujęte w szerokie obramienia opaskowe z ząbkowaniem u dołu; okna krosnowe stałe, pojedyncze, z lufcikiem w centralnej, największej kwaterce. W ścianach pn. i wsch. zakrystii dwa, prawie kwadratowe otwory okienne, w nich małe 2-skrzydłowe okienka krosnowe, ujęte w wąską opaskę.

Otwory drzwiowe zewnętrzne - gł., zach. otwór wejściowy /kruchta/ - szeroki, kształt prostokąta zamkniętego odcinkiem łuku, obramiony płaską listwą, biegnącą ukosem ku górze, z uszakami na narożach górnych, listwa kończy bieg w trójkątnym naczółku nad łukiem otworu; drzwi 2-skrzydłowe, przyjmujące kształt otworu, oszalowane listwami w pionie. Drzwi pd.- zach. klatki schodowej w prostokątnym otworze zamkniętym odcinkiem łuku, zdobionym listwą /podobnie jak drzwi gł./ - jednoskrzydłowe, również oszalowane listwami w pionie. Drzwi do zakrystii /wsch./ w prostokątnym, przysadzistym otworze, obramowanym listwą - zbijane z 2 warstw desek /"w odwrotną choinkę"/, z zawiasami pasowymi, jednoskrzydłowe.

/cd. wkładka nr 1/

14. Kubatura 1 300 m ³	15. Powierzchnia użytkowa 210 m ²	16. Przeznaczenie pierwotne sakralne	17. Użytkowanie obecne sakralne
18. Prace budowlane i konserwatorskie, ich przebieg i dokumentacja po ostatniej wojnie kościół został gruntownie wyremontowany /podmurówka, elektryfikacja, wymiana sklepień i stropów, wymiana pokrycia dachowego, konserwacja zewn. i wewn./.		19. Stan zachowania (fundamenty, ściany zewnętrzne, ściany wewnętrzne, sklepienia, stropy, konstrukcje dachowe, pokrycia dachu, wyposażenie i instalacje) stan kościoła dobry; wnętrza i wyposażenie po remoncie i konserwacji; otoczenie zadbane i zagospodarowane;	
20. Najpilniejsze postulaty konserwatorskie			

21. Akta archiwalne (rodzaj akt, numer i miejsce przechowywania)

22. Bibliografia

J.ŁUKASZEWICZ, Opis hist. kościołów parochialnych w dawnej diecezyi poznańskiej., t.1, 1858 Poznań, str.320;
J.KOHE, Die Kunstdenkmäler der Landkreise des Regierungsbezirk Posen, Berlin 1896, S.274;
Katalog zabytków sztuki w Polsce., t.5, z.24 /1964/;

23. Źródła ikonograficzne i fotograficzne (rodzaj, miejsce przechowania, sygnatury)

Katalog zabytków sztuki ..., fot. wyposażenia /62-65, 43,45/;

24. Uwagi różne

25. Wypełnił

Ewa Sawińska

Imię i nazwisko

data

1.09.1992

26. Sprawdził

Imię i nazwisko

data

27. Załączniki

- wkładka nr 1: cd. opisu; zdjęcia;
- wkładka nr 2: zdjęcia;
- wkładka nr 3: zdjęcia;

1. Miejscowość	2. Obiekt (nazwa jak na karcie)	3. Zawartość wkładki (nazwa obiektu lub materiału uzupełniającego)
M A C Z N I K I	KOŚCIÓŁ PARAF. ŚW. WAWRZYŃCA	cd. opisu; zdjęcia;

cd. opisu:

Drzwi wewnętrzne: z kruchty do nawy - szerokie, prostokątne, 2-skrzydłowe, ościeżynowe, pełne, o konstrukcji deskowo-spagowej; otwory prowadzące do aneksów kruchty, zamknięte łukami odcinkowymi - drzwi jednoskrzydłowe, w połowie przeszklone od góry; drzwi z prezbiterium do zakrystii niskie prostokątne, z otworem obramionym szeroką opaską o profilowanej krawędzi zewn., jednoskrzydłowe, deskowe z okuciami.

Posadzki i podłogi - w nawie i prezbiterium podłogi deskowe, w części - parkiet /przy ambonie/; w zakrystii podłoga z szerokich desek; w części zach. - w kruchcie posadzka z lastriko, w aneksach - terakota.

RZUT. Kościół jednonawowy, o nawie na rzucie zbliżonym do kwadratu, z wydłużonym, także prawie kwadratowym, prezbiterium, węższym od nawy. Zamknięcie prezbiterium trójboczne. Od pn. przylega do niego zakrystia w kształcie wydłużonego prostokąta, z wejściem od wsch. Nawa poprzedzona prostokątną kruchtą /proporcje bardzo zbliżone do kwadratu/, po której obu stronach prostokątne, prostopadłe aneksy / w pd. klatka schodowa/. Pierwotnie kościół pozbawiony był pomieszczeń części zach., które powstały dopiero podczas remontu w 1903 r.

BRYŁA. Kościół o wysokich ścianach na podmurówce, nakryty wyniosłymi dachami, o dominujących dwóch bryłach, prawie jednakowej długości - nawie, nakrytej dachem 2-spadowym i nieco niższym i węższym prezbiterium, nakrytym własnym dachem 2-spadowym, przechodzącym nad zamknięciem w wielopołaciowy. Od pn. i zach. bryła bardziej rozczłonkowana, wzbogacona o zakrystię pn. przy prezbiterium, nakrytą własnym dachem jednospadowym oraz o przybudówki części zach. - kruchtę z dachem 2-spadowym i szczytem o krawędziach w formie spływów i wybrzuszonym ku górze zwieńczeniu oraz boczne aneksy z własnymi daszkami jednospadowymi z naczółkiem.

ELEWACJE.

Elewacja zach. - fasada - jednokond., 3-osiowa, symetryczna; na niskim cokole występującym, nieco wyższym w części środkowej - kruchcie. Elewacja 3-przęsłowa, o środkowym przęśle szerszym, występującym nieco ku przodowi w formie płytkiego ryzalitu. Jest to kruchta. Wejście gł. na osi środkowej, ujęte w obramienie, w którego zwieńczeniu trójkątny naczółek z Okiem Opatrzności w polu, poniżej naczółka ząbkowana u dołu płycina z literami A i Ω. Szczyt kruchty z fantazyjnymi spływami krawędzi, których gzyms przerwany przez wybrzuszający się ku górze element wieńczący, w którego polu tondo z obramieniem ząbkowanym u dołu. W polu tonda data - 1903. Elementy artykulacji elewacji to: odsadzka cokołu, gzyms wieńczący, otwory okienne i drzwiowe. Nad kruchtą widoczny, oszalowany pionowymi deskami, szczyt nawy.

Elewacja pd. - 4-osiowa, jednokond., na niskiej podmurówce; ściany oszalowane deskami pionowymi z olistwowaniem; otwory okienne w obramieniach opaskowych, z profilowanym nadprożem; elementy artykułujące elewacje w poziomie to: nakładki, gzyms wieńczący z okapem.

Elewacja wsch. - 2-osiowe zamknięcie prezbiterium i 2-osiowa zakrystia; na niskiej podmurówce; wsch. wejście do kościoła przez zakrystię, której ślepy półszczyt oddzielony od ściany gzymsem. Wygląd i elementy podziału ściany takie jak w elew. pd.

Elewacja pn. - 3-osiowa, z małym okienkiem zakrystii /okno aneksu zach. to 4-ta oś okienna/. Zakrystia przy ścianie prezbiterium; pozostałe elementy takie jak w elew. pd.

WNĘTRZE. Gł. część budowli - nawa i prezbiterium - poprzedzona pomieszczeniami pomocniczymi /poch. z pocz. XXw/ - kruchtą i aneksami zach.; kolejne pomocnicze pomieszczenie to pn. zakrystia, przy ścianie prezbiterium. Korpus kościoła dwuprzestrzenny z węższym prezbiterium, oddzielonym od nawy belką tęczową; nad wejściem zach. prospekt organowy, wsparty na 2 kolumnach.

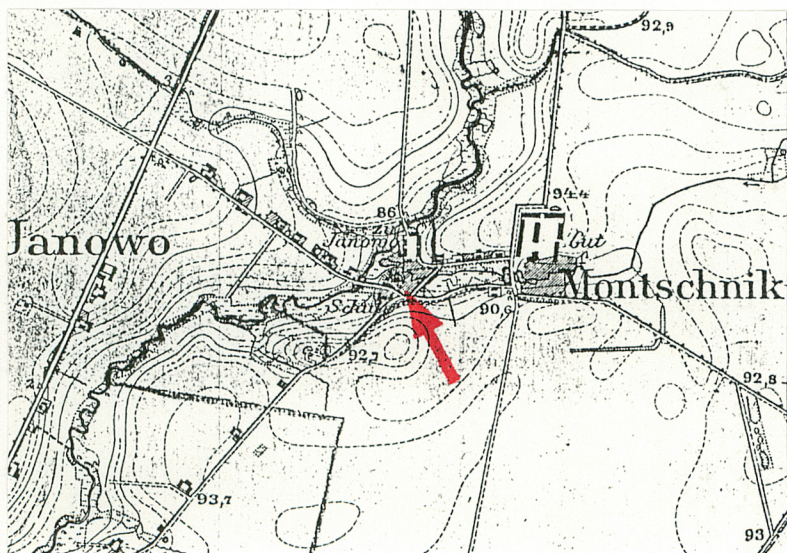
Wkładkę założył: Ewa Sawińska 1.09.1992
(Imię, nazwisko, data)

verte!

Miejsce przechowywania negatywów:

WYPOSAŻENIE. Ołtarz gł. - 1 poł. XVII w - forma tryptyku z malowanymi scenami z życia Marii; w zwieńczeniu: Zmartwych-
wstanie, Wniebowzięcie i Wniebowstąpienie. Ołtarz boczny pd. - późnobar., poł. XVIII w.; obrazy późniejsze /pocz. XX w./.
Ołtarz boczny pn. - późnobar., 2 poł. XVIII w, architektoniczny, z ukośnie ustawionymi kolumnami, z rzeźbą św. Wawrzyńca i figu-
rami Ojców Kościoła. Ukrzyżowanie na belce tęczowej - XVII w. /grupa rzeźbiarska/. Ambona - neobar., kon. XIX w. Prospekt orga-
nowy na 2 kolumnach korynckich - 1903.

INSTALACJE: elektr.



Dobudowana w 1903 r część zach.

1. Miejscowość

M A C Z N I K I

2. Obiekt (nazwa jak na karcie)

KOŚCIÓŁ PARAF. ŚW. WAWRZYŃCA

3. Zawartość wkładki (nazwa obiektu lub materiału uzupełniającego)

zdjęcia;



Elew. zach. kruchty i aneksów.



Fragment elewacji pn.



Prezbiterium z aneksami od strony pn.

Wkładkę założył: Ewa Sawińska 1.09.1992
(imię, nazwisko, data)

Miejsce przechowywania negatywów:



Fragment prezbiterium i aneks pn.



Okna korpusu.



Okienko aneksu pd.-zach.

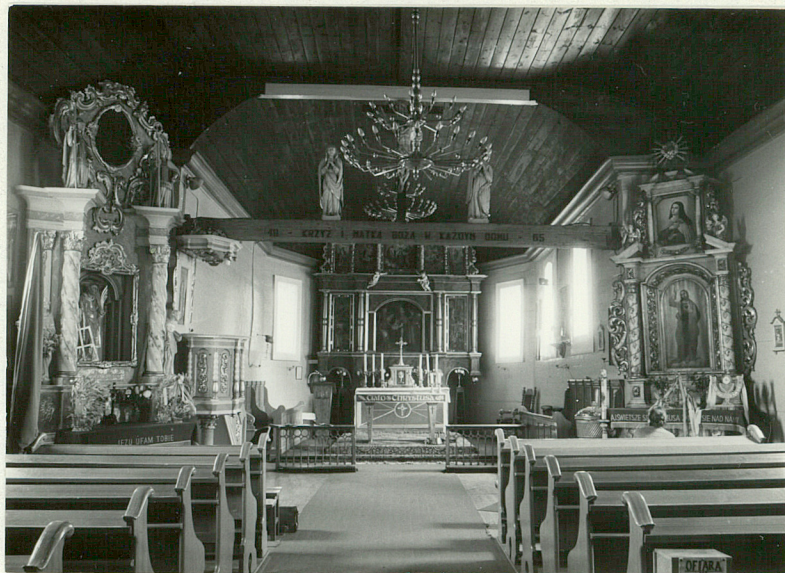


Drzwi zakrystii /aneks pn.-wsch./

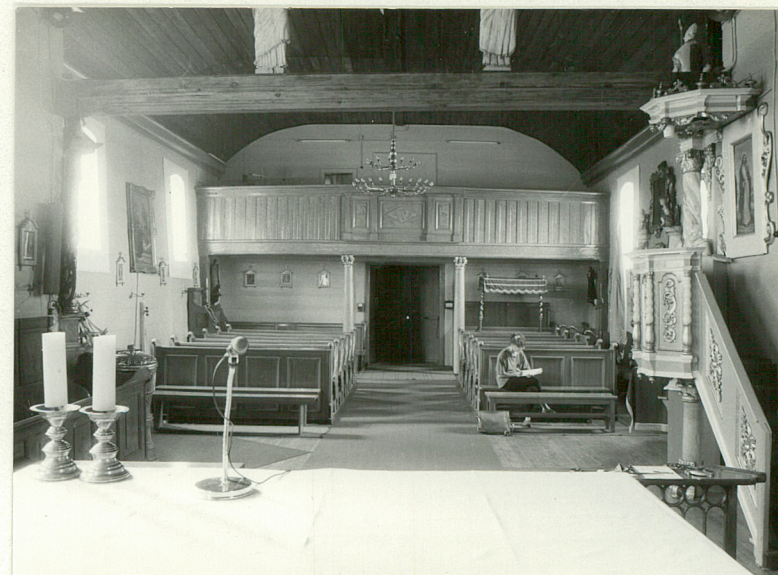
1. Miejscowość
M A C Z N I K I

2. Obiekt (nazwa jak na karcie)
KOŚCIÓŁ PARAF. ŚW. WAWRZYNCA

3. Zawartość wkładki (nazwa obiektu lub materiału uzupełniającego)
zdjęcia;



Wnętrze kościoła - widok ku prezbiterium.



Wnętrze kościoła - widok na prospekt organ.



Ambona.

Wkładkę założył: Ewa Sawińska 1.09.1992
(imię, nazwisko, data)

Miejsce przechowywania negatywów: