

OŚRODEK DOKUMENTACJI
ZABYTKÓW W WARSZAWIE

KARTA EWIDENCYJNA ZABYTKÓW
ARCHITEKTURY I BUDOWNICTWA

A B C D E F G H I J K L M N O P R S T U V W X Y Z

Nr

16448
WIELKOPOLSKIE

1. Obiekt

DWÓR

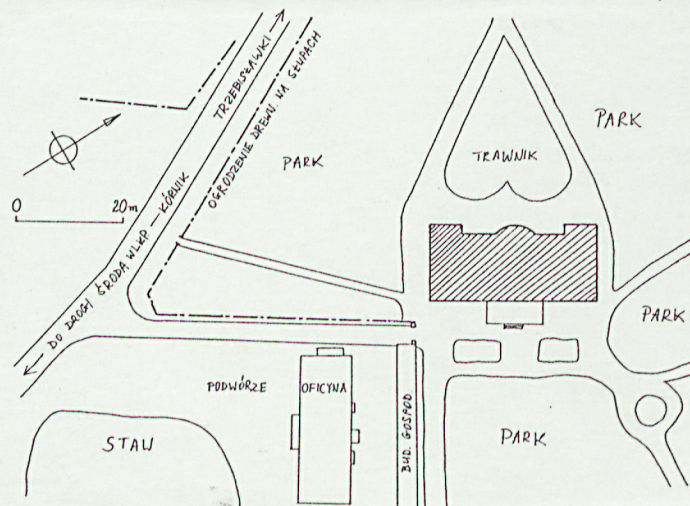
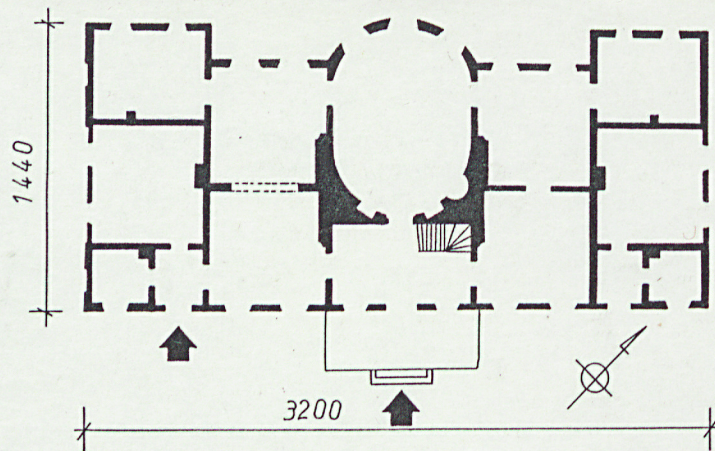
1992/1

2. Czas powstania
3 ćw. XVIII w;
przeb. 1902;

3. Miejscowość

K O S Z U T Y

11. Zdjęcia, plan sytuacyjny, rzuty



4. Adres Koszuty Muz. Ziemi Średzkiej,

nr hipoteczny Kw. 517

5. Przynależność administracyjna

województwo poznańskie

gmina Środa Wlkpl.

6. Poprzednie nazwy miejscowości

7. Przynależność administracyjna
przed 1.VI.1975 r.

województwo poznańskie

powiat średzki

8. Właściciel i jego adres

Urząd Miasta i Gminy w
Środzie Wlkpl.;

9. Użytkownik i jego adres

Muzeum Ziemi Średzkiej
63-022 Koszuty;

10. Rejestr zabytków

Nr 2471/A data 3.09.1935

autor zdjęć Jacek Sawiński
data wykonania 20.08.1992
miejsce przechowywania negatywów

12. Autorzy, historia obiektu, określenie stylu.

Pierwszymi właścicielami Koszut byli Koszutscy /XIII-pocz.XVIII w./; oni to wybudowali 1-szy dwór /1567 ?/. Obecny budynek wzniesiony dla Józefa Zabłockiego w 3 ćw. XVIII w z wykorzystaniem partii starego dworu. W XIX w. poszerzono tylny alkierz wsch. i domurowano zach. frontowy a w 1902 r nastąpiło poszerzenie 2-go alkierza tylnego i wsch. alkierza frontowego. Ślady licznych przeróbek i remontów na belkach więźby /Kosiński 1859, J.A. 1934, Małolepszy 1923, St.Wicher 1944 .../. Ostatni właściciele Koszut mieszkali w dworze do 1941 r, kiedy to zostali wysiedleni przez Niemców; majątek został przekazany w ręce rodziny Kottke. Po wojnie majątek przeszedł na rzecz skarbu państwa Dwór przeznaczono na mieszkania dla parcelantów; w 1960 były tu mieszkania, 2 klasy szkoły podst., biblioteka publ., poczta. W 1966 r zorganizowano 1-sze 3 sale muzealne; całkowicie na muzeum przeznaczony w 1974 r.

Kolejni właściciele Koszut:

Koszutscy /do pocz. XVIII/, Teofila z Działyńskich Szoldrska /1737/, Józef Strzelecki /1740/, Józef Górecki /1775/, Józef Zabłocki /do l.20-tych XIX/, Aniela Świszulska /1839/, która współwłaścicielem czyni męża Napoleona Rekowskiego /1850/, Maria z Rekowskich Kosińska i jej mąż Witold /1895, 1912/, Kazimierz Wantoch Rekowski /1929/, skarb państwa /1946/.

13. Opis (sytuacja, materiał i konstrukcja, rzut, bryła, elewacje, dach, wnętrze, wyposażenie, instalacje)

SYTUACJA. Koszuty - wieś na Nizinie Wlkpl., położona na zach. od siedziby gminy - Środy Wlkpl., na skrzyżowaniu szosy nr 42 /Środa, ok. 4,5 km - Kórnik, ok. 8 km/ oraz drogi Trzebisławki /ok.3,5 km/ - Słupia Wlk. /ok.2 km/. Wieś znajduje się po prawej, pn. stronie szosy nr 42. Budynek dworu usytuowany jest w głębi ogrodu, za dawnym budynkami dworskimi, po wsch. stronie drogi do Trzebisławek. Dwór orientowany w osi podłużnej "na godz. 11". Elewacja wsch. - fasada - zwrócona w stronę podjazdu z dwoma owalnymi klombami, do którego prowadzi droga dojazdowa, biegnąca wzdłuż wsch-pd. granicy obszaru parkowego; przed elewacją ogrodową-zach. - trawnik, przyjmujący kształt serca, z trójkątnym klombem pośrodku, wzdłuż niego biegną dwie alejki parkowe; elewacja pn. skierowana w stronę niewielkiego, ukrytego w drzewach domku, w którym mieszka kustosz muzeum; elewacja pd. oddzielona jest od drogi szerokim pasem zieleni parkowej. Budynek dworu, wraz z terenem parku otoczony jest własnym ogrodzeniem drewnianym na słupkach betonowych.

MATERIAŁ. KONSTRUKCJA. TECHNIKA.

Ściany - zewnętrzne - obecnie murowane z cegły, tynkowane /dawniej część ścian zewn. w konstrukcji ryglowej z wypełnieniem z gliny/; część detalu arch. /gzymsy, bonie narożnikowe/ w cegle i narzucie, część, w postaci szczytu i lukarn - konstrukcja drewniana, z oszalowaniem deskami w pionie i olistwowaniem /szczyt/. Ściany wewn. również murowane z cegły, tynkowane; w niektórych pomieszczeniach zachowano fragmenty starej konstrukcji ryglowej.

Sklepienia i stropy - we wszystkich pomieszczeniach stropy drewniane z podsufitką; w salonie ogrodowym założono w czasie ostatniego remontu podciąg; /do lat 60-tych istniał tu strop nagi, obecnie zakryty/.

Więźba dachowa - dach o konstrukcji jętkowo-krokwiowej, 2-kondygnacyjny; w górnej i dolnej kondygnacji podwójna ściana stolcowa /w dolnej dodatkowy rząd słupków stolcowych podtrzymujących tramy pośrodku/; konstrukcja usztywniona mieczami w kierunku kalenicowym.

Pokrycie dachu - wszystkie dachy kryte gontem; boczne ścianki lukarn kryte łupkiem; obróbki blacharskie z blachy cynkowej.

Posadzki i podłogi - w większości pomieszczeń podłogi deskowe; w salonie ogrodowym rekonstruowany parkiet dębowy; w sieni i na ganku posadzki z płytek ceramicznych; w sanitariatach posadzki terakotowe.

Schody - zewnętrzne: w elew. wsch., przed 3-ma wejściami; po 3 betonowe proste stopnie; w wejściach bocznych ograniczone schodkowymi murkami; przed wejściem gł. szersze, flankowane dwoma kamiennymi wazonami, prowadzą na ganek otoczony drewnianą balustradą.

Schody wewnętrzne na górną kond., w sieni - wachlarzowe, drewniane, o stopniach z noskami, ograniczone drewnianą ażurową balustradą; schody na strych proste, drewniane.

Otwory - otwory okienne ujednolicone, podkreślające tekturę budowli. Kształty prostokątów, w 1-szej kond. dużych, w alkierzach, o proporcjach nieco smuklejszych niż w korpusie. W otworach tych umieszczono podczas ostatniego remontu okna zespolone /na śruby/, z krzyżem właściwym, ślemieniem przechodzącym i szczeblinami pojedynczymi w skrzydłach /2-dzielne, 4-poziomowe/. Okna korpusu zaopatrzone w okiennice zewn. W wystawce wsch. i zach. otwory okienne mniejsze a w nich okienka krosnowe, 2-skrzydłowe, zeszczeblinkami pojedynczymi /3-poziomowe/. W 2-giej kond. alkierzy małe, jednoskrzydłowe okienka w kształcie prostokątów leżących. Okna wystawek zaopatrzone w okiennice wewn. W 1-szej kond. dachu duże prostokątne okna lukarn /2-dzielne, 3-poziomowe/;

/cd. wkładka nr 1/

14. Kubatura	15. Powierzchnia użytkowa	16. Przeznaczenie pierwotne	17. Użytkowanie obecne
3720 m ³	570 m ²	mieszkalno-rezydencjalne	funkcje muzealne
18. Prace budowlane i konserwatorskie, ich przebieg i dokumentacja 1960 r - adaptacja budynku na obiekt szkolny /powiększenie okien, zniszczenie stolarki i detali, wybicie okien w alkierzach/; 1985 r - wymiana ścian o konstrukcji ryglowej na ściany murowane; wzmocnienie konstrukcji ścian i stropów /podciąg w salonie ogrodowym/; naprawa więźby dachowej - wzmocnienie, zabezpieczenie przed grzybem i ogniem; osuszenie ścian; założenie drenów wzdłuż ścian; ocieplenie ścian; założenie centralnego ogrzewania, instalacji elektr.; wymiana tynków; wymiana stolarki.		19. Stan zachowania (fundamenty, ściany zewnętrzne, ściany wewnętrzne, sklepienia, stropy, konstrukcje dachowe, pokrycia dachu, wyposażenie i instalacje) budynek po remoncie, w stanie dobrym; w wyniku remontu przywrócono dworcowi wygląd z czasów ostatniej przebudowy w 1902 r; odtworzono część detalu wewn. /kominki/; zastąpiono ściany o konstrukcji ryglowej ścianami murowanymi;	
20. Najpilniejsze postulaty konserwatorskie - przywrócenie pierwotnego wyglądu otoczeniu dworu, przede wszystkim części parkowej.			

21. Akta archiwalne (rodzaj akt, numer i miejsce przechowywania)

Księga gruntowa 517 /arch. sądowe w Środzie/;

23. Źródła ikonograficzne i fotograficzne (rodzaj, miejsce przechowania, sygnatury)

Gloger - 2 fot.;
Durczykiewicz - zdj. fasady;
Dokumentacja hist. - kompletna dokumentacja fot.;
Ewidencja ..., - zdj. 1,2,3,4,5;

22. Bibliografia

L. PLATER, Opis woj. poznańskiego, 1841;
GLOGER Z., Budownictwo drzewne w dawnej Polsce, W-wa 1907;
DURCZYKIEWICZ, Dwory polskie w Wlk.Księstwie Pozn., 1912; str.18;
Handbuch des Grundbesitzes ..., 1884; 1902; 1905; 1909; 1913;
Katalog zabytków sztuki ..., t.5, z.24;
Z.OSTROWSKA-KĘBŁOWSKA, Arch. pałacowa 2 poł. XVIII w w Wielkopolsce. Poznań 1969. /Prace KHS, T.VIII,z.2./;
Dokumentacja hist. dworu w Koszutach, oprac. R.Linette, Poznań 1960;
Ewidencja parku dworskiego w Koszutach, gm. Środa Wlkpl., oprac Z.Awzan; 1976;

24. Uwagi różne

25. Wypełnił

Ewa Sawińska

Imię i nazwisko

data 20.08.1992

26. Sprawdził

Imię i nazwisko

data

27. Załączniki

- wkładka nr 1: cd. opisu; zdjęcia;
- wkładka nr 2: zdjęcia;
- wkładka nr 3: zdjęcia;

1. Miejscowość K O S Z U T Y	2. Obiekt (nazwa jak na karcie) DWÓR	3. Zawartość wkładki (nazwa obiektu lub materiału uzupełniającego) cd. opisu; zdjęcia;
---------------------------------	---	---

cd. opisu:

w 2-giej - nieco mniejsze, prostokątne otwory, zamknięte łukiem odcinkowym, okienka krosnowe, jednoskrzydłowe. W szczycie wystawki frontowej małe okienko okrągłe.

Otwory drzwiowe. Wszystkie otwory drzwiowe zewn. jednakowe /prostokątne, o takich samych wymiarach i proporcjach/, w nich troje jednakowych drzwi - 2-skrzydłowe, drewniane, z nadświetlem przeszklonym, dzielonym szczeblinkami; skrzydła drzwiowe opierane deskami. Otwory drzwiowe wewn. prostokątne, w nich drzwi jedno- lub 2-skrzydłowe płycinowe. Dwie izby pd. połączone szerokim łukiem koszowym, przeprowadzającym dzielącą je ścianę.

RZUT: Budynek na regularnym i symetrycznym planie wydłużonego prostokąta z dwoma prostokątnymi ryzalitami bocznymi i ryzalitem środkowym o rzucie części półkola w elewacji ogrodowej. Na osi fasady prostokątny ganek. Gł. pomieszczeniem dworu jest owalny salon, poprzedzony prostokątną sienią i wejściem głównym; wszystkie te elementy umieszczone są na osi środkowej planu. Układ wewnątrz w korpusie 2-traktowy, w partii ryzalitów bocznych 3-traktowy.

BRYŁA. Budowla jednokond. z użytkowym poddaszem, niepodpiwniczona, o bryle rozłożystej i rozczłonkowanej. Kubiczny korpus gł. nakryty wyniosłym dachem mansardowym z lukarnami w połaciach. W elewacji frontowej prostokątny ganek a nad nim 3-osiowa wystawka, nakryta 2-spadowym dachem z drewnianym szczytem o fantazyjnym, falistym wykroju. Na narożach fasady alkierze, wyodrębnione z niej tylko narożnikowym boniowaniem; jednokond. z mezzaninem, nakryte daszkami baniastymi, zwieńczonymi kulkami. W elew. zach. 2 prostokątne ryzalitty boczne, 2-osiove, jednokond., nakryte baniastymi daszkami. Ryzalit środkowy na rzucie odcinka koła, 2-kond., 3-osiovy, nakryty daszkiem stożkowym. Pomieszczenia między alkierzami nakryte własnymi trójspadowymi daszkami. Lukarny dolnej kond. dachu większe zwieńczone trójkątnymi szczycikami, w górnej kond. - małe lukarny zamknięte odcinkiem łuku. Całość regularna, malowniczo rozczłonkowana, z przewagą elementów horyzontalnych.

ELEWACJE.

Elewacja frontowa - wsch.-/z odchyleniem ku pd./; 1-kond. z użytkowym poddaszem i 2-kond. częścią środkową, z mezzaninem w alkierzach, 11-osiova; na niskim cokole; symetryczna. Wejście gł. na osi środk., poprzedzone zadaszonym, otwartym gankiem, nad którym wystawka zwieńczona drewnianym trójkątnym szczytem, o faliste wykrojonych krawędziach; część środkowa 3-osiova. Na krańcach korpusu gł. dwa wejścia boczne. Artykulacja pozioma przeprowadzona przy pomocy odsadzki cokołu, gzymsu wieńczącego, gzymsów kordonowych w alkierzach, daszku ganku, gzymsu wystawki. Podziały pionowe przeprowadzone przy pomocy otworów okiennych i drzwiowych oraz boniowań narożnikowych alkierzy.

Elewacja pn. - /z odchyleniem ku wsch./ - jednokond., z mezzaninem alkierza wsch., 4-osiova; otwory okienne alkierzy zamurowane /pozostały tylko opaski w ich kształcie/; niski cokół zwiększa się nieco ku zach.; symetria kompozycji zachwiana przez zróżnicowanie alkierzy /zach. szerszy i niższy/; elementy podziału poziomego to: odsadzka cokołu, gzyms wieńczący, gzyms kordonowy alkierza wsch.; pionowego - otwory okienne i narożne bonie alkierzy.

Elewacja zach. -/odchylenie ku pn./; jedenastoosiowa, jednokond., oprócz 2-kond. ryzalitu środkowego; ryzalitty boczne 2-osiove. Artykulacja pionowa i pozioma przeprowadzona tak jak w elew. frontowej. Kompozycja symetryczna.

Elewacja pd. - /odchyl. ku zach./ - 4-osiova, jednokond. /+ mezzanino alkierza wsch./, na niskim cokole występującym; okna alkierzy zamurowane, pozostałością są płytkie wnęki; podziały pionowe i poziome takie jak w elew. pn.

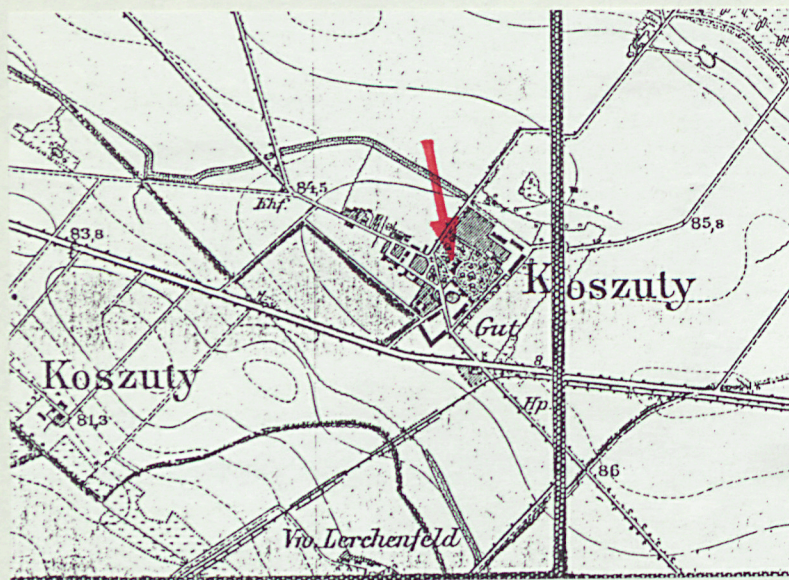
Wkładkę założył: Ewa Savińska 20.08.1992 verte!
(imię, nazwisko, data)

Miejsce przechowywania negatywów:

WNĘTRZE. Układ wnętrza prawie niezmienny od czasów przebudowy w 1902 r., charakterystyczny dla XVIII-wiecz. dworów barokowych. Główne pomieszczenie to owalny salon, wybrzuszający łukowo fasadę w formę ryzalitu; salon poprzedzony jest prostokątną sienią z klatką schodową w narożu. W narożach fasady i elew. ogrodowej alkierze, między którymi prostokątne pomieszczenia o funkcjach pomocniczych. Ważniejsze pokoje dworu skupione wokół środkowego salonu.

WYPOSAŻENIE. Odtworzono skromne kominki /obramienie paleniska w formie płaskich pilastrów dźwigających profilowane nadproże/. Izby dworu wykorzystane jako sale ekspozycyjne Muzeum Ziemi Średzkiej, w pomieszczeniach parteru wystawa wnętrza pt. "Mała siedziba ziemiańska w Wielkopolsce" z wyposażeniem typowym dla XIX-wiecz. dworów polskich.

INSTALACJE: elektr., wod.-kan., c.o., telefon.



Elewacja pd.

1. Miejscowość K O S Z U T Y	2. Obiekt (nazwa jak na karcie) D W Ó R	3. Zawartość wkładki (nazwa obiektu lub materiału uzupełniającego) zdjęcia;
---------------------------------	--	--



Elewacja ogrodowa - zach.



Elewacja pn.



Wkładkę założył: Ewa Sawińska 20.08.1992
(imię, nazwisko, data)

Miejsce przechowywania negatywów:



Wystawka elewacji frontowej.



Okna 1-szej kond.



Lukarna dolnej części dachu.



Lukarna górnej części dachu.

1. Miejscowość K O S Z U T Y	2. Obiekt (nazwa jak na karcie) DWÓR	3. Zawartość wkładki (nazwa obiektu lub materiału uzupełniającego) zdjęcia;
---------------------------------	---	--



Drzwi wejścia gł.



Fragment wnętrza /dolna kond., cz. pd./.



Zrekonstruowany kominiek /sala 2 kond./.

Wkładkę założył: Ewa Sawińska 20.08.1992
(imię, nazwisko, data)

Miejsce przechowywania negatywów: