

1. Obiekt

PLEBANIA

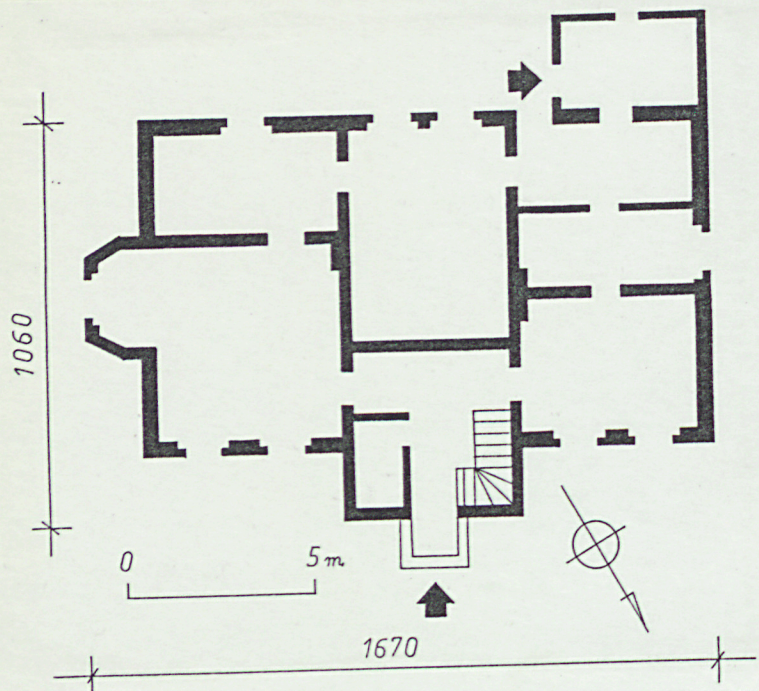
2. Czas powstania

kon. XIX w.

3. Miejscowość

K O S Z U T Y

11. Zdjęcia, plan sytuacyjny, rzuty



4. Adres Koszuty 70

nr hipoteczny Kw. 16 247

5. Przynależność administracyjna

województwo poznańskie

gmina Środa Wlkpl.

6. Poprzednie nazwy miejscowości

7. Przynależność administracyjna  
przed 1.VI.1975 r.

województwo poznańskie

powiat średzki

8. Właściciel i jego adres

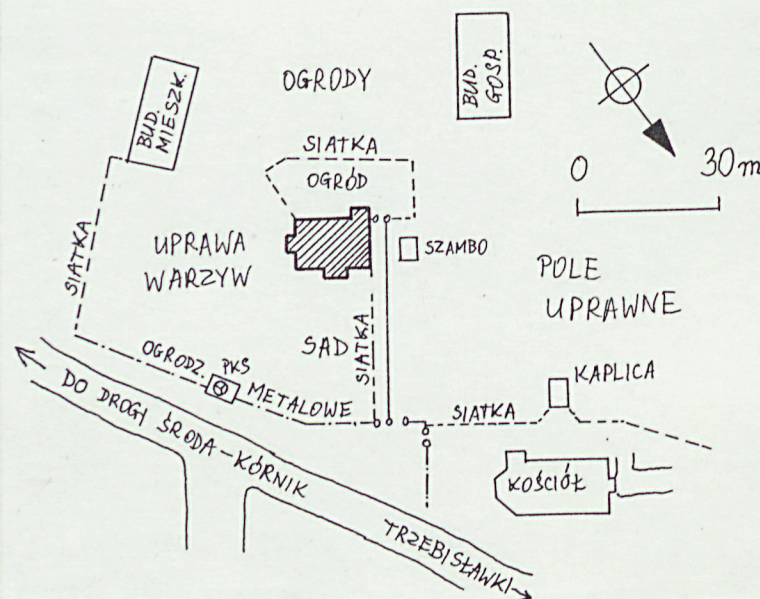
parafia rzym.-kat. pw. św.  
Katarzyny;

9. Użytkownik i jego adres

jw. /mieszkanie proboszcza/

10. Rejestr zabytków

Nr data





12. Autorzy, historia obiektu, określenie stylu.

Plebania w Koszutach jest budynkiem starszym niż obecny kościół, który powstał w latach 1926-30. Została wybudowana prawdopodobnie w jednym etapie /być może nieco późniejsza dobudówka pd., z tylnym wejściem/ zanim spłonął stary kościół drewniany /1922/.

13. Opis (sytuacja, materiał i konstrukcja, rzut, bryła, elewacje, dach, wnętrze, wyposażenie, instalacje)

SYTUACJA. Koszuty - wieś na Nizinie Wlkpl., położona na zach. od siedziby gminy - Środy Wlkpl., na skrzyżowaniu szosy nr 42, ze Środy /ok. 4,5 km/ do Kórnik /ok. 8 km/ i dalej, do Poznania oraz drogi Trzebiśławki /ok. 3,5 km/ - Słupia Wlk. /ok. 2 km/. Wieś znajduje się po prawej, pn. stronie szosy nr 42. Budynek plebanii znajduje się na terenie kościelnym, po zach. stronie drogi do Trzebiśławek. Od tej drogi oddziela elewację frontową plebanii mały sad. Elewacje boczne plebanii skierowane są na pole warzywne /od zach. i zbożowe /od wsch. i pn./. Od pd.-zach. budynek otoczony przez ogrody, w bezpośrednim sąsiedztwie mały, otoczony siatką, ogródek probostwa. Budynek orientowany jest "na godz. 11-tą". Teren plebanii otoczony jest częściowo ogrodzeniem z siatki /ogródek, odcinek oddzielający pole od kościoła, odc. pd.-wsch./ i z prętów metalowych /odc. oddzielający teren kościelny od drogi/.

MATERIAŁ. KONSTRUKCJA. TECHNIKA.

Ściany - murowane z cegły, tynkowane; wszystkie elewacje pokryte pasami poziomych boniowań w tynku; ściany wewnętrzne murowane z cegły, tynkowane.

Sklepienia i stropy - pomieszczenia piwniczne sklepione kolebką odcinkową; na pozostałych kondygnacjach stropy drewniane, belkowe z podsufitką.

Wieżba dachowa - konstrukcja jętkowo-krokwiowa na podwójnej ścianie stolcowej /część strychu użytkowana dawniej na cele mieszk., słupki stolcowe wykorzystane w konstrukcji ścian, między nimi wypełnienie z cegły/; końce krokwi opracowane dekoracyjnie, wypuszczone na zewnątrz, tworzą szeroki okap.

Pokrycie dachu - papa na lepiku; na ogniomurkach kapniki z karpiówki.

Posadzki i podłogi - w piwnicach posadzki ceramiczne, w sieni białe-czarne płytki terakotowe, w pozostałych pomieszczeniach podłogi z desek, w wielu przypadkach przykryte płytą pilśniową.

Schody - przed wejściem gł. i tylnym betonowe stopnie, odpowiednio 3- i 2-biegowe, zbiegające się piramidkowo. Schody wewnętrzne drewniane, zabiegowe, o stopniach z noskami, z drewnianą, szczebelkową balustradą.

Otwory - otwory okienne ujednolicone i uporządkowane w elewacjach, podkreślające ich kompozycję. W 1-szej kond. duże, prostokątne otwory okienne w wąskich profilowanych obramieniach z wydatnymi ławami podokiennymi, pasami fryzu i spoczywającymi na nich, wyładowanymi, profilowanymi nadokiennikami. W tych otworach okna skrzynkowe ze skrzyżowaniem pozornym i ślemieniem przechodzącym, w skrzydłach szczebliny pojedyncze /okna 2-dzielne, 3-poziome/; listwa przymykowa w nad- i podślemieniu w formie kanelowanego pilastra na cokole i z kostkowym kapitelem. /w elew. pd. listwy przymykowe gładkie/. Okno 1 kond. w elew. zach. skrzynkowe, 2-skrzydłowe, ze szczebliną pojedynczą, w otworze o proporcjach zbliżonych do kwadratu, pd. okienko przybudówki, w kształcie małego prostokąta, w nim okno jednoskrzydłowe; otwór zakratowany. Boczne otwory okienne ryzalitu wsch. zamurowane na gładko. W kond. poddaszowej małe otwory o kształtach zbliżonych do kwadratu, ustawione po dwa nad każdym otworem 1-szej kond., we wspólnych obramieniach opaskowych z uszakami w narożach. Część otworów zamurowana, w pozostałych - okienka jednoskrzydłowe, ze szczeblinką, krosnowe. W ścianach szczytowych i 2-giej kond. ryzalitu pn. /wejściowego/ po dwa prostokątne otwory zamknięte łukami pełnymi; okna jednoskrzydłowe ze ślemieniem, w ryzalicie - ze szczeblinkami krzyżowymi i promienistymi w nadślemieniu, w szczycie wsch. - 2-skrzydłowe w podślemieniu; obramienia opaskowe zaznaczone w tynku.

/cd. wkładka nr 1/



|  |   |  |  |
|--|---|--|--|
| 14. Kubatura<br><br>990 m <sup>3</sup>   | 15. Powierzchnia użytkowa<br><br>300 m <sup>2</sup> | 16. Przeznaczenie pierwotne<br><br>mieszkalne  | 17. Użytkowanie obecne<br><br>funkcje mieszkalne |
| 18. Prace budowlane i konserwatorskie, ich przebieg i dokumentacja<br><br>1882 r - remont, w czasie którego w niewielkim stopniu zmieniono układ wnętrza /przeznaczenie części sieni na łazienkę, podział kuchni na dwa pomieszczenia/, naprawiono i pokryto papą dach, wymieniono tynki, wymalowano wnętrza i elewacje. |   | 19. Stan zachowania (fundamenty, ściany zewnętrzne, ściany wewnętrzne, sklepienia, stropy, konstrukcje dachowe, pokrycia dachu, wyposażenie i instalacje)<br><br>stan budynku zły; ściany zewn. zawilgocone i popękane w górnej kond., dotyczy to przede wszystkim ścian szczytowych /potężne zacieki/; warstwa malarska i tynki ścian szczytowych narażone na działanie wpływów atmosferycznych /brak rynien, okapu i wydatnych gzymsów/ popękane i zniszczone w dużym stopniu /szczeg. elew. zach./; konstrukcja i pokrycie dachu w złym stanie; mocno zniszczone podłogi, zasłonięte płytami; niewielkie zmiany w układzie wnętrza. |  |
| 20. Najpilniejsze postulaty konserwatorskie<br><br>- osuszenie ścian zewn. /gł. szczytowych/;<br>- zabezpieczenie ścian szczytowych przed wpływami wilgoci /rynny/;<br>- naprawa konstrukcji i pokrycia dachowego;<br>- wymiana tynków zewnętrznych;<br>- wymiana podłóg;<br>- wymalowania zewn. i wewn.;                |   |  |  |



21. Akta archiwalne (rodzaj akt, numer i miejsce przechowywania)

22. Bibliografia

23. Źródła ikonograficzne i fotograficzne (rodzaj, miejsce przechowania, sygnatury)

24. Uwagi różne

25. Wypełnił

Ewa Sawińska

Imię i nazwisko

data

20.08.1992

26. Sprawdził

Imię i nazwisko

data

27. Załączniki

- wkładka nr 1: cd. opisu; zdjęcia;
- wkładka nr 2: zdjęcia;



|                                 |   |   |
|---------------------------------|---|---|
| 1. Miejscowość<br>K O S Z U T Y | 2. Obiekt (nazwa jak na karcie)<br>PLEBANIA | 3. Zawartość wkładki (nazwa obiektu lub materiału uzupełniającego)<br>cd. opisu; zdjęcia; |
|---------------------------------|---|---|

cd. opisu:

Otworki drzwiowe zewnętrzne prostokątne; gł. drzwi wejściowe 2-skrzydłowe z nadświetlem, wydzielonym przez wyładowane, profilowane ślomie, płycinowe /w płycinach dek. listwowa a między nimi pas fryzu z wici roś./; tylne drzwi wejściowe we wsch. ścianie przybudówki - jednoskrzydłowe, płycinowe. Drzwi wewnętrzne w otworach prostokątnych, 1- lub 2-skrzydłowe, ościeżynowe; drzwi prowadzące do niektórych pomieszczeń /łazienka/ współczesne, typowe. Drzwi prowadzące na strych i do piwnicy - deskowe wzmocnione listwami.

RZUT. Budynek na planie prostokąta, ze środkowym ryzalitem wejściowym. Regularny i symetryczny plan obiektu wzbogacony o środkowy, trójboczny ryzalit wsch. oraz o prostokątną przybudówkę z wejściem tylnym, która znajduje się w narożu zach. elewacji pd. Za wejściem gł. kwadratowa sień z klatką schodową i wejściami do bocznych pomieszczeń. Pomieszczenia w układzie 3-traktowym w osi poprzecznej.

BRYŁA. Budynek o zwartej bryle i przewadze elementów horyzontalnych. Obiekt jednokond. z kond. poddaszową, podpiwniczony, nakryty dachem 2-spadowym o małym kącie nachylenia, ryzalit pn. nakryty takim samym dachem 2-spadowym prostopadłym do dachu korpusu; dachy przybudówki i drugiego ryzalitu nakryte dachami: jednospadowym i płaskim. W elew. pn. korpusu, mocno wyładowany, 2-kond. ryzalit środkowy. Ryzalit wsch., na planie wielobocznym, jednokond., położony centralnie. Od pd. przylega do zach. naroża budynku prostokątna przybudówka z tylnym wejściem.

ELEWACJE.

Elewacja pn - frontowa - jednokond. z kond. poddaszową, 5-osiowa, na niskim cokole występującym; kompozycja symetryczna, z wejściem na osi środkowej; każdemu otworowi dolnej kond. odpowiada para otworów w kond. poddaszowej; przewaga elementów artykulacji poziomej: odsadzka cokołu, poziome pasy boniowania, nadokienniki, szeroki okap, w płaskim szczycie ryzalitu - pas akcentujący jego podstawę i gzyms wieńczący; elementami podziału pionowego pozostają tylko otwory okienne i drzwiowe.

Elewacja wsch. - 2-kond. /2-ga kond. - poddasze/, 1-osiowa w dolnej, 2-osiowa w górnej kond.; na niskim cokole; podziały pionowe i poziome poprowadzone jak w elew. frontowej; na osi środk. trójboczny ryzalit z zamurowanymi bocznymi otworami okiennymi.

Elewacja pd. - 1-kond. z poddaszem, 4-osiowa, z 1-osiową przybudówką w narożu zach., na niskim cokole; podziały pionowe i poziome przeprowadzone jak w innych elewacjach.

Elewacja zach. - 1-osiowa w dolnej, 2-osiowa w poddaszowej kond., na niskim cokole; dolny otwór okienny przesunięty od osi środk. w stronę pd.; podziały pionowe i poziome przeprowadzone tak jak w innych elewacjach; najbardziej zniszczona.

WNĘTRZE. Układ pomieszczeń zmieniony w niewielkim stopniu; środkowa sień, z której przejścia do pomieszczeń bocznych, połączonych ze sobą bezpośrednio; całość w układzie 3-traktowym w osi poprzecznej.

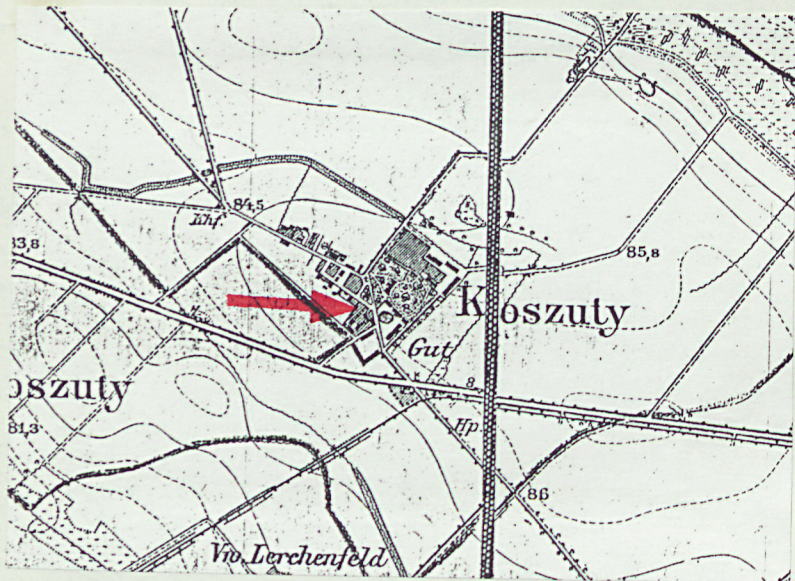
WYPOSAŻENIE. Brak wyposażenia z wyjątkiem resztek stolarki drzwiowej i okiennej.

INSTALACJE: elektr., wod.-kan. /szambo/, piece kaflowe.

Wkładkę założył: Ewa Sawińska 20.08.1992  
(imię, nazwisko, data)

Miejsce przechowywania negatywów: .....





Elewacja frontowa /pn./.



Ryzalit środkowy elewacji frontowej.



Elewacja wsch.



|                                 |   |  |
|---------------------------------|---|--|
| 1. Miejscowość<br>K O S Z U T Y | 2. Obiekt (nazwa jak na karcie)<br>PLEBANIA | 3. Zawartość wkładki (nazwa obiektu lub materiału uzupełniającego)<br>zdjęcia; |
|---------------------------------|---|--|



Elewacja zach.



Frag. elew. pd. /od strony wsch./.



Frag. elew. pd. /od strony zach./

Wkładkę założył: Ewa Sawińska 20.08.1992  
(imię, nazwisko, data)

Miejsce przechowywania negatywów: \_\_\_\_\_





Jedno z okien 1-szej kond.



Drzwi wejścia gł.