

OŚRODEK DOKUMENTACJI
ZABYTEKÓW W WARSZAWIE

KARTA EWIDENCYJNA ZABYTEKÓW
ARCHITEKTURY I BUDOWNICTWA

A B C D E F G H I J K L M N O P R S T U V W X Y Z

Nr

16442
WIELKOPOLSKIE

1. Obiekt

DWÓR

1946/1

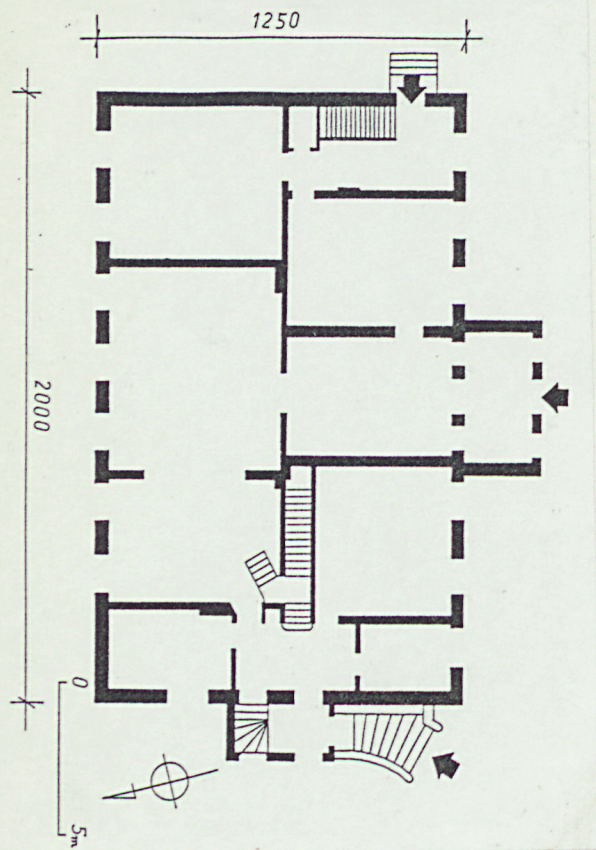
2. Czas powstania

pocz. XIX w;

3. Miejscowość

J A R O S Ł A W I E C

11. Zdjęcia, plan sytuacyjny, rzuty



4. Adres Jarosławiec Kombinat PGR
"dom w parku";

nr hipoteczny Jarosławiec I-3

5. Przynależność administracyjna

województwo poznańskie

gmina Środa Wlkpl.

6. Poprzednie nazwy miejscowości

Jarosławiec

7. Przynależność administracyjna
przed 1.VI.1975 r.

województwo poznańskie

powiat średzki

8. Właściciel i jego adres

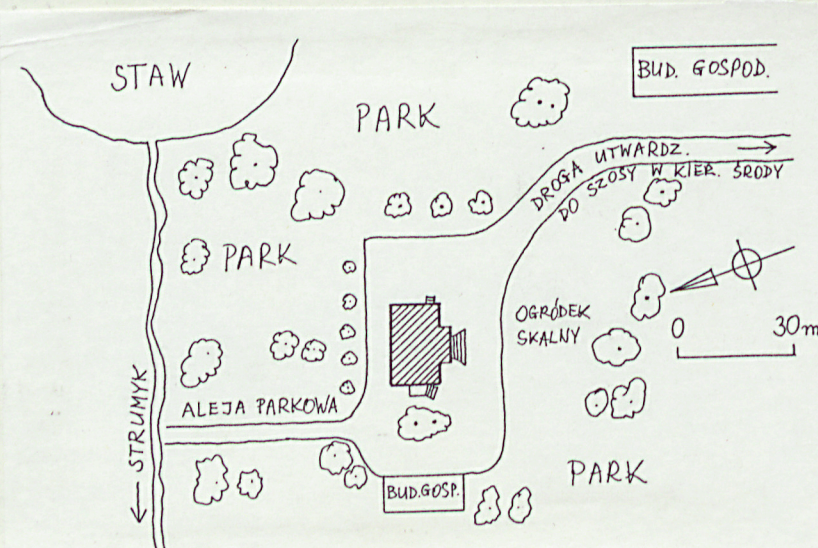
skarb państwa /Agencja Własności Rolnej w Poznaniu/;

9. Użytkownik i jego adres

Kombinat PGR w Jarosławcu;

10. Rejestr zabytków

Nr 23 93/A data 30.03.1995



autor zdjęć Jacek Sawiński
data wykonania 1.09.1992
miejsce przechowywania negatywów

12. Autorzy, historia obiektu, określenie stylu.

W 1841 r Jarosławiec w posiadaniu Izabeli Mieleckiej. W 2 poł. XIX w /1884/ dobra jarosławieckie należały już do kompleksu posiadłości hr Jadwigi Zamojskiej i wchodziły w skład dóbr rycerskich w Babinie /jako samodzielny majątek rycerski/.

Późniejszy los majątku w Jarosławiu jest taki sam jak Babina i innych dóbr Zamojskich, po śmierci Władysława Zamojskiego wszedł w skład Fundacji Zakłady Kórnickie /1925/.

Dwór wybudowany już prawdopodobnie przez poprzednich właścicieli, w pocz. XIX w. W 1984 r poddany remontowi kapitalnemu i przebudowie wewnątrz.

Po II wojnie światowej posiadłość w Jarosławcu przeszła na własność skarbu państwa i oddana została w użytkowanie PGR-owi

13. Opis (sytuacja, materiał i konstrukcja, rzut, bryła, elewacje, dach, wnętrze, wyposażenie, instalacje)

SYTUACJA. Jarosławiec-wieś na Nizinie Wielkopolskiej, w gminie Środa Wlkpl.; leży na pn.-zach. od siedziby gminy, w niewielkiej od niej odległości /ok. 3,7 km/, przy lokalnej drodze ze Środy do Januszewa /odl. od Jarosławca ok. 1,6 km/ i dalej do Kromolic. Dawny majątek /obecnie siedzibą dyrekcji Kombinatu PGR Jarosławiec/ i wieś znajdują się po pn. stronie drogi. Budynek dworu otoczony jest dawnym parkiem dworskim a prowadzi do niego utwardzona droga dojazdowa, znajdująca się za budynkami folwarcznymi; jej długość wynosi ok. 140 m. Przed elewacją frontową /pd./ dworu podjazd w kształcie prostokąta, za którym park oddzielający budynek od szosy. Park oddziela również dwór od podwórza i zabudowań folwarcznych, znajdujących się w kierunku pd.-wsch. oraz od stawu, znajdującego się na pn.-wsch. Naprzeciw elewacji zach. usytuowany jest niewielki budynek gosp., pomiędzy nim i dworem biegnie aleja parkowa, która przyjmując kierunek pn., przecina po 60-ciu m koryto wyschniętego częściowo strumyka, płynącego wzdłuż elew. pn. i wpadającego do stawu.

MATERIAŁ. KONSTRUKCJA. TECHNIKA.

Ściany - ściany zewnętrzne i wewnętrzne murowane z cegły, tynkowane. Detal architektoniczny /gzymsy, dekoracja wystawki, opaski okienne/ - cegła, kształtka ceglana, narzut. Sklepienia i stropy - w pomieszczeniach piwnicznych stropy ceramiczne, sklepienie odcinkowe, na belkach stalowych. Wszystkie pomieszczenia pozostałych kondygnacji nakryte stropami drewnianymi belkowymi z podsufitką.

Wieżba dachowa - od wewnątrz brak dostępu do konstrukcji dachowej; wieżba prawdopodobnie krokwiowo-jętkowa z podwójną ścianą stolicową.

Pokrycie dachowe - korpus gł. budynku kryty ceramicznie - karpiówką podwójnie "w koronkę"; daszki ganku i wystawki pd. kryte blachą cynkową.

Posadzki i podłogi - w kondygnacji piwnicznej posadzki betonowe, w kondygnacjach mieszkalnych podłogi drewniane - w części parkiet, w części podłogi deskowe.

Schody - zewnętrzne: pd., prowadzące do wejścia gł. - betonowe, rozszerzające się wachlarzowo ku dołowi, ograniczone z obu stron niskimi murkami, o podnóżkach wyłożonych kaflami ceramicznymi; schody zach., prowadzące do wejścia bocznego - betonowe, równoległe do elewacji zach., o lekko, łukowo zakrzywionym biegu, ograniczone z obu stron niskimi murkami; przy ryzalicie elew. wsch. schody piwniczne - betonowe, proste, prostopadłe do elewacji. W elew. zach. schody do wejścia bocznego i obok schodki piwniczne - proste, betonowe, prostopadłe do elewacji, ograniczone murkami. Schody wewnętrzne wsch. - drewniane, zabiegowe, ograniczone drewnianą, ażurową balustradą; w zach. części budynku schody również drewniane, jednobiegowe na kond. poddaszową i schodki do piwnicy.

Otwory - kształty, proporcje i konstrukcja otworów okiennych charakterystyczne dla poszczególnych części budowli, podkreślające tętno budynku. Znaczna większość otworów okiennych /1-sza kond. korpusu w elew. pd. i pn. okna środkowe 2-giej kond. elew. wsch. i zach./ w kształcie smukłych prostokątów z oknami skrzynkowymi o stolarce współczesnej /krzyż pozorny, ślęmię przechodzące/. Dwa otwory okienne flankujące gł. wejście na ganek pd. w kształcie wydłużonego prostokąta ujęte w płaskie obramienia opaskowe z uszakami; okna krosnowe, 2-skrzydłowe, ze ślęmiem przechodzącym, w nadślęmiu szczeblina krzyżowa w skrzydłach szczebliny pojedyncze. Otwory okienne wystawki o kształcie przysadzistych prostokątów zamkniętych łukami pełnymi, taki sam wykrój otworów okiennych ganku zach.; okna skrzynkowe, ze ślęmiem /mocno profilowanym na ganku/, 2-skrzydłowe. Okienne otwory piwniczne w kształcie kwadratów zamkniętych łukami odcinkowymi /w elew.

14. Kubatura 1 800 m ³	15. Powierzchnia użytkowa 590 m ²	16. Przeznaczenie pierwotne mieszkalno-rezydencjalne	17. Użytkowanie obecne połączone funkcje mieszk. i hotelowe
18. Prace budowlane i konserwatorskie, ich przebieg i dokumentacja 1982 r - remont kapitalny, połączony z przebudową i adaptacją części wnętrza na mieszkanie a większości na obiekt hotelowy /przebud. wnętrz, schody w części zach., sanitariaty, stolarka okienna i drzwiowa, konstrukcja i pokrycie dachu, tynki i wymalowania wewn. i zewn., zagospodarowanie otoczenia/ 1988 r - remont dachu: naprawa konstrukcji i przełożenie pokrycia;		19. Stan zachowania (fundamenty, ściany zewnętrzne, ściany wewnętrzne, sklepienia, stropy, konstrukcje dachowe, pokrycia dachu, wyposażenie i instalacje) stan budynku dobry; obiekt po generalnym remoncie i przebudowie w latach 80-tych;nieznacznie zmieniony układ wnętrza, m.in. zainstalowanie dodatkowych schodów na 2-gą kond. w części zach. budynku; zmiana kształtu schodów zewn. zach.; ściany piwnic zawilgocone ze śladami zagrzybienia;	
20. Najpilniejsze postulaty konserwatorskie - osuszenie i odgrzybienie ścian piwnicznych; - założenie drenażu i izolacji poziomej;			

21. Akta archiwalne (rodzaj akt, numer i miejsce przechowywania)

Brak księgi gruntowej Jarosławiec I-3 w arch. sądowym w Środzie;

23. Źródła ikonograficzne i fotograficzne (rodzaj, miejsce przechowania, sygnatury)

22. Bibliografia

L.PLATER, Opis woj. poznańskiego., 1841;
Handbuch des Grundbesitzes im Deutschen Reiche. Pr.Posen.;
1884; 1902; 1905; 1909; 1913;
Katalog Zabytków sztuki w Polsce., t.5, z.24.;

24. Uwagi różne

25. Wypełnił

Ewa Sawińska

Imię i nazwisko

data

1.09.1992

26. Sprawdził

Imię i nazwisko

data

27. Załączniki

- wkładka nr 1: cd. opisu; zdjęć;
- wkładka nr 2: zdjęcia;

1. Miejscowość J A R O S Ł A W I E C	2. Obiekt (nazwa jak na karcie) DWÓR	3. Zawartość wkładki (nazwa obiektu lub materiału uzupełniającego) cd. opisu; zdjęcia;
---	---	---

cd. opisu:

frontowej częściowo zagłębione pod powierzchnią ziemi/. Okienka mezzanina w małych kwadratowych otworach, jednoskrzydłowe; część z nich zamurowana. W ścianach szczytowych okna środkowe flankowane przez dwa małe, prostokątne okienka jednoskrzydłowe, krosnowe, z pojedynczą szczeblinką w skrzydle; na osi środkowej szczytu, u jego wierzchołka, kwadratowe okienko strychowe. W elewacji wsch. w dolnej kond. płytką prostokątną wnęką na osi środkowej, pozostała po zamurowaniu otworu okiennego; w przeciwległej elewacji zach w 1-szej kond., w części pn. duży otwór okienny, zbliżony proporcjami do kwadratu.

Otwory drzwiowe zewnętrzne: drzwi wejścia gł. /pd./ w smukłym otworze prostokątnym, drewniane, 2-skrzydłowe, z nadświetlem o szczeblinkach krzyżowych, skrzydła przeszklone od góry w 2/3 ze szczeblinami pojedynczymi, dolna część ramy wypełniona deskami w pionie; drzwi wejściowe elew. wsch. w prostokątnym otworze, drewniane, płycinowe, jednoskrzydłowe, z przezroczem; drzwi piwniczne w tej samej elew. także płycinowe, jednoskrzydłowe ale w otworze o zamknięciu odcinkowym; drzwi zach. - wejściowe - jednoskrzydłowe, płycinowe, o zamknięciu odcinkowym, w takim samym otworze; drzwi piwniczne, również zamknięte odcinkowo, 2-skrzydłowe, o nierównej szerokości skrzydeł, płycinowe. Drzwi wewnętrzne w otworach prostokątnych, współczesne, płycinowe, jednoskrzydłowe /część stolarki drzwiowej typowa/. Drzwi w pomieszczeniach piwnicznych w części typowe, w części deskowe zastrzałowe.

RZUT. Budynek na rzucie prostokąta z niewielkim prostokątnym gankiem na osi środkowej elewacji frontowej/pd./, który poprzedzony, wachlarzowo rozszerzającymi się schodami. Dwa niewielkie prostokątne ganki przy wejściach bocznych - na osi elew. zach. i w pd. części elew. wsch. Wnętrze w układzie 2-traktowym.

BRYŁA. Budynek o zwartej, regularnej, słabo rozczłonkowanej bryle; jednokond. z mezzaninem, w całości podpiwniczony. Na osi elewacji frontowej /pd./ jednokond. 3-osiowy ryzalit, dość mocno wyładowany, poprzedzony schodami i nakryty własnym 3-spałowym daszkiem. Nad ryzalitem 2-osiowa wystawka z daszkiem 2-spadowym. Na osi elew. zach. 2-osiowy ryzalit, spełniający funkcję ganku, nakryty dachem 3-spadowym. W elew. wsch., przy wejściu bocznym mały otwarty ganeczek z 3-spadowym daszkiem wspartym na drewnianych słupach. Dach korpusu gł. dwuspadowy.

ELEWACJE.

Elewacja pd. - frontowa - jednokond. z mezzaninem, 2- kond. w partii środkowej /gank i wystawka/, na występującym cokole, w którym, częściowo nadziemna, kond. piwnic; komp. symetryczna - oś symetrii zaakcentowana wejściem gł. poprzedzonym schodami oraz wnęką w kształcie tonda w szczycie wystawki i czworokątnym zwieńczeniem tego szczytu. Otwory ganku ujęte w opaskowe obramienia uszakowe, nad otworami wystawki gzymsy nadokiennie w kształcie połączonych półkoli. Wyraźne i dominujące podziały poziome elewacji przeprowadzone przy pomocy systemu gzymsów - cokołowego podokiennego, odcinków gzymsów nadokiennych i gzymsów wieńczących. Elementy podziału pionowego skromniejsze: otwory okienne i drzwiowe i w ryzalicie niskie pilastry narożne, w części podokiennej.

Elewacja zach. - 2-kond., z wejściem piwnicznym i wnęką pozostałą po zamurowanym okienku piwnicznym w cokole ryzalitu; 3-osiowa w 1-szej i 4-osiowa w 2-giej kond. W ganku 2, łukowo zamknięte otwory okienne i w części pn. szerokie, nietypowe okno. Szczyt elewacji oddzielony od reszty fragmentami profilowanego gzymsu wieńczącego w narożach. Podziały poziome przeprowadzone przy pomocy gzymsów: cokołowego, wieńczącego ryzalit, wieńczącego szczyt; pionowe - przy pomocy otworów.

Elewacja pn. - jednokond. z mezzaninem i oknami piwnicznymi całkowicie nad ziemią; 7-osiowa /8-osiowa w mezzaninie/; na wysokim cokole występującym. Symetria kompozycji zachwiana niesymetrycznym rozłożeniem otworów okiennych /brak skrajnego otworu zach./. Podziały pionowe i poziome przeprowadzone podobnie jak w elew. frontowej /brak pilastrów i opasek/.

Wkładkę założył: Ewa Sawińska 1.09.1992
(imię, nazwisko, data)

verte!

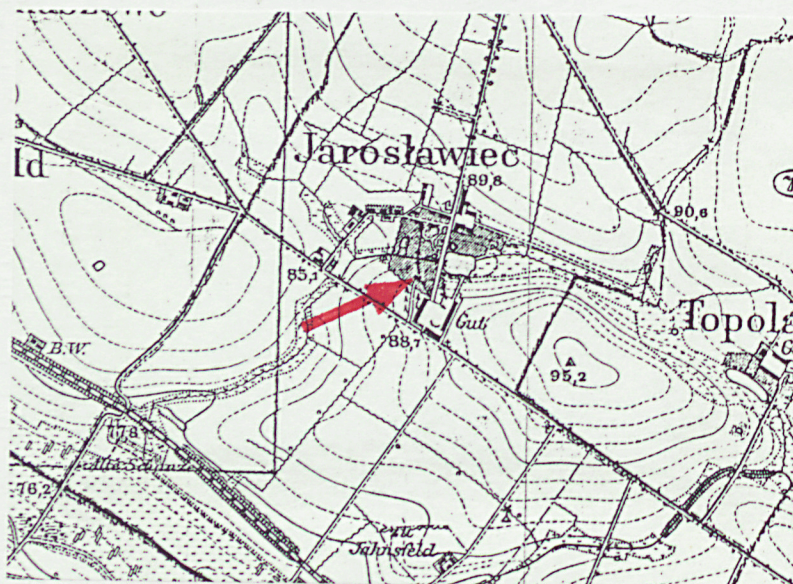
Miejsce przechowywania negatywów:

Elewacja wsch. - 2-kond., 1-osiowa w 1-szej, 4-osiowa w 2-giej kond.; na wysokim cokole, w którym wejście piwniczne. Szczyt oddzielony od reszty elewacji fragmentami gzymsu wieńczącego /jak w elew. zach./; w tej części elewacja symetryczna. W 1-szej kond. na osi środkowej prostokątna wnęka po zamurowanym otworze okiennym, z boku /blisko naroża pd./ boczny otwór wejściowy. Podziały poziome i pionowe takie jak w elew. zach.

WNĘTRZE. Wnętrza parteru w układzie 2-traktowym w osi podłużnej. Na osi symetrii traktu pd. sień, z której przejścia do pozostałych pomieszczeń o charakterze mieszkalno-reprezentacyjnym. W narożniku pd.-wsch. klatka schodowa prowadząca na 2-gą kond. Pomieszczenia górnej kond. poddaszowej w układzie 3-traktowym, dawniej charakter pomieszczeń pomocniczych i mieszkalnych niereprezentacyjnych, obecnie - część hotelowa.

WYPOSAŻENIE. Brak oryginalnego wyposażenia.

INSTALACJE: elektr., wod.-kan., c.o., telefon.



Ganek i wystawka fasady.

1. Miejscowość JAROSŁAWIEC	2. Obiekt (nazwa jak na karcie) DWÓR	3. Zawartość wkładki (nazwa obiektu lub materiału uzupełniającego) zdjęcia;
-------------------------------	---	--



Elewacja zach. z fragmentem
fasady.



Elewacja pn.



Elewacja pn.

Wkładkę założył: Ewa Sawińska 1.09.1992
(Imię, nazwisko, data)

Miejsce przechowywania negatywów: