

1. Obiekt

DOM MIESZKALNY CZWORAK

13 w.

/22/

2. Czas powstania

XIX w

3. Miejscowość

B I A Ł C Z

S T A R Y

11. Zdjęcia, plan sytuacyjny, rzuty

4. Adres

Białcz Stary

64-031 Czacz

nr hipoteczny

5. Przynależność administracyjna

województwo leszczyńskie

gmina Śmigiel

6. Poprzednie nazwy miejscowości

Białe Jezioro,

Alt - Białcz

7. Przynależność administracyjna
przed 1.VI.1975 r.

województwo poznańskie

powiat Kościan

8. Właściciel i jego adres

Państwowa Stadnina Koni

Racot

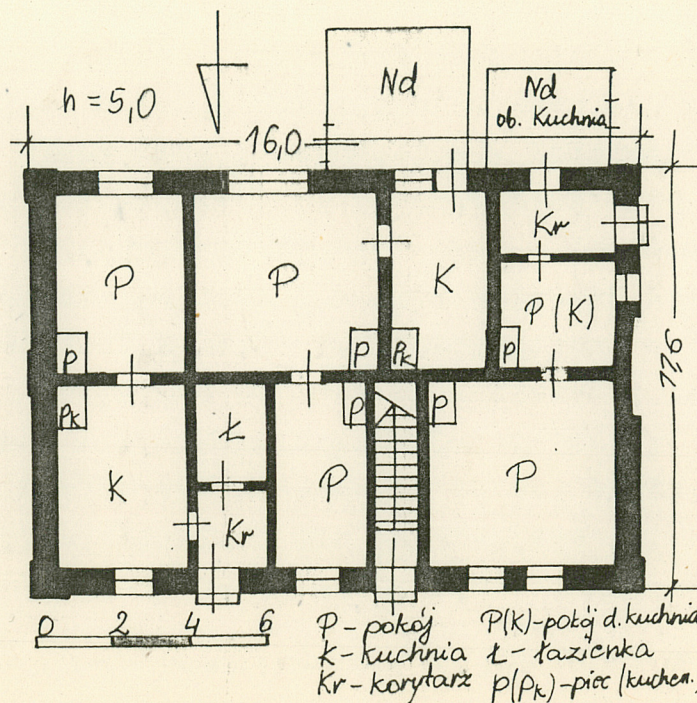
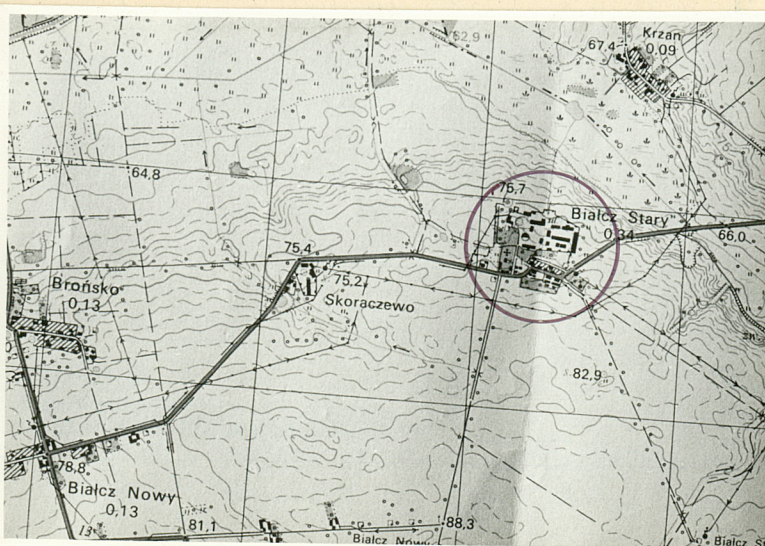
9. Użytkownik i jego adres

Gospodarstwo Białcz Stary

10. Rejestr zabytków

Nr 344/572/A

data 30.04.1969



Obiekt zbudowany na terenie kolonii mieszkalnej w XIXw. Data powstania w Księdze środków trwałych gospodarstwa - 1890r., prawdopodobnie jednak budynek ten został zbudowany wcześniej. Obecnie mieszczą się w nim cztery mieszkania pracowników gospodarstwa.

Obiekt oznaczony na planie sytuacyjnym "22" znajduje się na terenie kolonii mieszkalnej dla pracowników folwarcznych, po południowej stronie drogi wiejskiej, usytuowany do tej drogi kalenicowo, zwrócony elewacją frontową w kierunku północnym. Materiał, konstrukcja, technika - ściany z cegły wzniesione na kamiennym cokole i rolce ceglanej, nieotynkowane, z cegły łączonej w wąż krzyżowy; strop - na parterze belkowy z podsufitką, na poddaszu belkowy z powalą z desek; więźba - krokwiowo jętkowa; dach - kryty podwójnie karpiówką; okna - obecnie wymienione podwójne prostożamknięte, pod oknami ceglane podokienniki, nad oknami przekrycia z łuków ostrych; drzwi zewnętrzne i wewnętrzne - płycinowe; podłogi - w kuchniach posadzka cementowa pokryta gumolitem, w pokojach podłogi z desek; schody - wewnętrzne na poddasze - drewniane jednobiegowe z ozdobną poręczą. Rzut, kształt i bryła - obiekt założony na rzucie wydłużonego prostokąta, bez podpiwniczenia, z poddaszem zaadaptowanym na cele mieszkalne, nakryty dwuspadowym dachem z mansardą; bryła obiektu prostopadłościenna z nową dobudówką przy ścianie półn. Elewacje - frontowa /półn./ - 5-osiowa z otworami okiennymi i drzwiowymi na osiach, obecnie istniejące otwory przemurowane, na elewacji widoczne ślady pierwotnych otworów przekrytych łukami ostrymi, elewacja zwieńczona gzymsem, na narożach flankowana pilastrami; tylna /półd./ - częściowo zasłonięta nową przybudówką, z przemurowanymi otworami okiennymi, zwieńczona gzymsem i flankowana pilastrami; zachodnia - w partii przyziemia centralnie usytuowana blenda drzwiowa przekryta ostrołukowo, przy narożniku półd usytuowane drzwi i okno, w partii poddasza pierwotnie trzy otwory okienne przekryte łukami ostrymi obecnie zamurowane z wstawionym jednym oknem prostożamkniętym, elewacja zwieńczona attyką; wschodnia - jak zachodnia tylko w partii parteru ślepa. Wnętrze - w budynku znajdują się trzy jednopokojowe mieszkania w partii parteru oraz jedno mieszkanie na poddaszu; wejście na strych - po drabinie z mieszkania na poddaszu. Instalacje - elektryczna, wodna, ogrzewanie piecami, odgromnikowa.

14. Kubatura ok. 930m ³	15. Powierzchnia użytkowa 282m ²	16. Przeznaczenie pierwotne mieszkalne	17. Użytkowanie obecne mieszkalne
18. Prace budowlane i konserwatorskie, ich przebieg i dokumentacja wymiana stolarki okiennej i prawdopodobnie drzwiowej	19. Stan zachowania (fundamenty, ściany zewnętrzne, ściany wewnętrzne, sklepienia, stropy, konstrukcje dachowe, pokrycie dachu, wyposażenie i instalacje) zły stan więźby dachowej /strych nad mieszkaniem na poddaszu ze względu na niebezpieczeństwo zarwania stropu nieużytkowany/, zły stan pokrycia dachu, mury częściowo zawilgocone, zmieniony pierwotny wygląd elewacji wskutek przemurowania otworów.		
20. Najpilniejsze postulaty konserwatorskie należy dokonać naprawy więźby dachowej i pokrycia dachu, zabezpieczyć mury przed wilgocią			

21. Akta archiwalne (rodzaj akt, numer i miejsce przechowywania)

22. Bibliografia

23. Źródła ikonograficzne i fotografie (rodzaj, miejsce przechowywania, sygnatury)

24. Uwagi różne

25. Wypełnił

K. Rymarczyk

.....
imię i nazwisko

IX 1989

data

26. Sprawdził

.....
imię i nazwisko

data

załączniki - 2 wkładki

1. Miejscowość	2. Obiekt (nazwa jak w karcie)	3. Zawartość wkładki nazwa obiektu lub materiału uzupełniającego)
Białcz Stary	dom mieszkalny /22/	zdjęcia i plan sytuacyjny

zdjęcia:

- 1/ elewacja frontowa - półn.
- 2/ - 4/ detale el. frontowej
- 5/ elewacja szczytowa zach.
- 6/ - 8/ detale el. zach.
- 9/ widok na el. szczytową wsch.
- 10/ widok na el. tylną pld. ob. zasłoniętą częściowo nową przybudówką
- 11/ schody
- 12/ schody /profilowane ^{szerokie} ~~wąskie~~ balustrady/
- 13/ piwniczki przydomowe



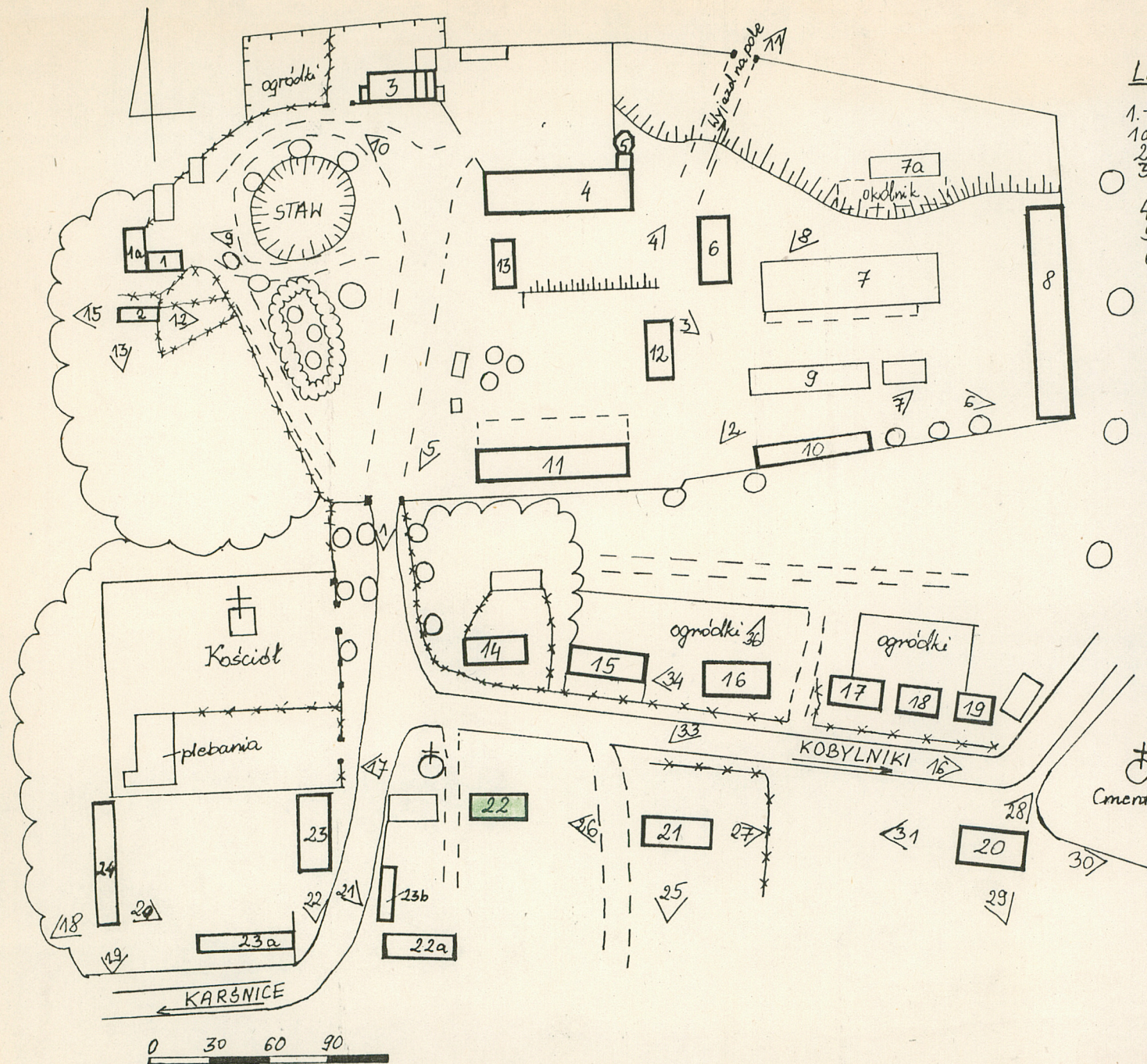
3



4



2



Legenda:

- 1 - "dyrektordówka" ob. dom mieszk. nr "2"
- 1a - dom mieszkalny
- 2 - bud. mieszkalny nr "1"
- 3 - bud. mieszkalny, warsztaty - ob. biura, mieszkanie, warsztaty (kuchnia i stolarnia)
- 4 - obora
- 5 - spichlerz
- 6 - spichlerz
- 7 - powojenna obora
- 7a - powojenny bud. inwentarski
- 8 - stodoła ob. magazyn
- 9 - nowe wiaty
- 10 - wiaty i stajenka
- 11 - stajnia ob. jadalnia
- 12 - dźwignia wozownia
- 13 - ołtarz ob. garaż
- 14 - bud. mieszkalny nr "4"
- 15 - " - nr "5"
- 16 - " - nr "6"
- 17 - " - nr "7"
- 18 - " - nr "8"
- 19 - " - nr "10"
- 20 - " - nr "11"
- 21 - " - nr "13"
- 22 - " - nr "14"
- 22a - chlewiki
- 23 - bud. mieszkalny nr "15"
- 23a - chlewiki
- 23b - piwniczki
- 24 - bud. mieszkalny nr "16"

1. Miejscowość

Białcz Stary

2. Obiekt (nazwa jak w karcie)

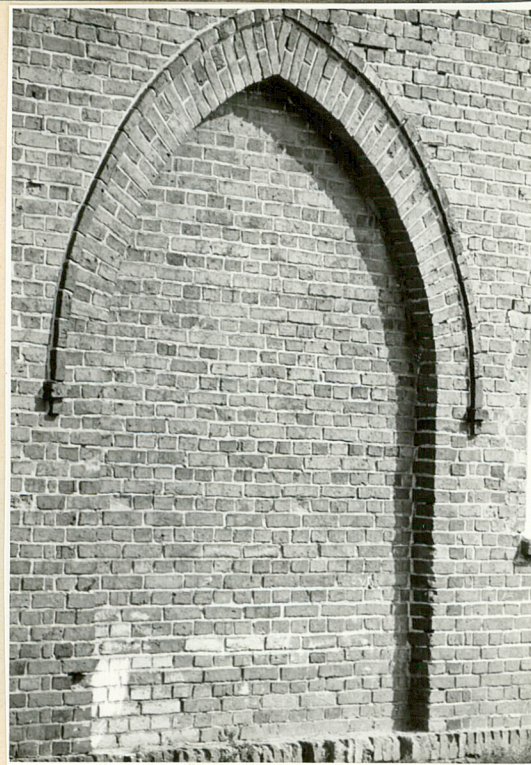
dom mieszkalny /22/

3. Zawartość wkładki nazwa obiektu lub materiału uzupełniającego)

zdjęcia



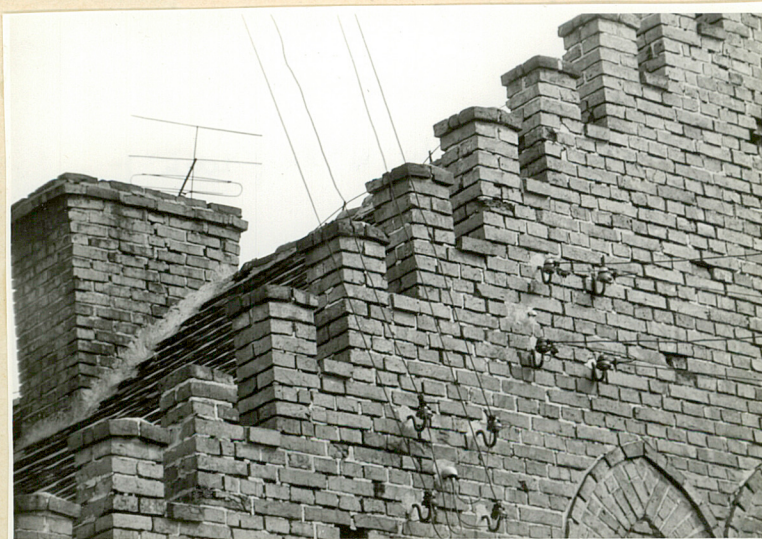
5



6



4



8



9



10



11



12



13