

1. Obiekt

1932 FOLWARK BIAŁCZ STARY - karta założenia

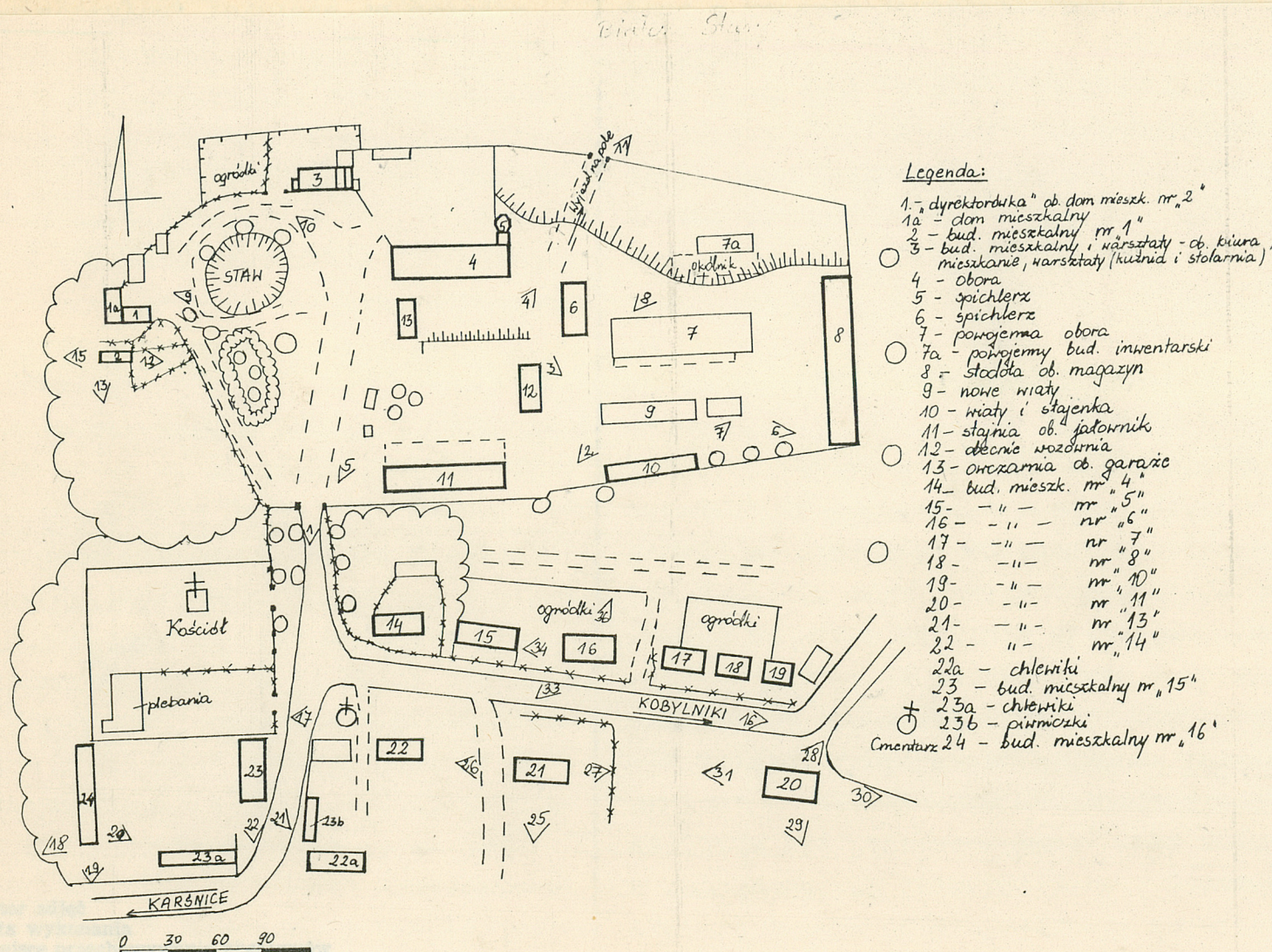
2. Czas powstania

XIX-XXw

3. Miejscowość

B I A Ł C Z S T A R Y

11. Zdjęcia, plan sytuacyjny, rzuty



4. Adres

64-031 Czacz

Białcz Stary

nr hipoteczny

5. Przynależność administracyjna

województwo leszczyńskie

gmina Śmigiel

6. Poprzednie nazwy miejscowości

Białe Jezior

Alt-Białcz

7. Przynależność administracyjna
przed 1.VI.1975 r.

województwo poznańskie

powiat Kościan

8. Właściciel i jego adres

Państwowa Stadnina Koni

Racot

9. Użytkownik i jego adres

Gospodarstwo Białcz Stary

10. Rejestr zabytków

Nr 1523/4 data 2.02.1995

12. Autorzy, historia obiektu, określenia stylu.

Białcz Stary zwany kiedyś "osadą nad białym jeziorem" i Białym Jeziorem był wsią rycerską, wzmiankowany w źródłach pisanych w 1311r jako Byalcegezer. W XVw. należał do Borów z Gryżyny. W XVI i XVII w. do Pigłowskich, Gajewskich i Cerekwicznych. Od XIXw. do II wojny był własnością Żółtowskich. W 1803r. Jan hrabia Żółtowski ożenił się z dziedziczką Białcza - Józefa Zbijewską. Po odkupieniu przez Żółtowskich majątku Czacz od hrabiego Szodrskiego /w 1836r/ Białcz wszedł w skład dóbr czackich.

W XXw. w okresie międzywojennym administracja dóbr czackich znajdowała się w rękach Stanisława Brownsforda a następnie Stanisława Maciołowskiego. W tym okresie folwark Stary Białcz wraz z Reńskiem i Skoraczewem miał ok. 1650 ha, nastawiony był na reprodukcję uznanych nasion zbóż i nasion ~~krzewów~~ ^{istnieje} buraczanych, istniała tu hodowla bydła holenderskiego /ok. 170 szt./, trzymano ok. 80 koni, istniała cegielnia. Po II wojnie folwark upaństwowiono, obecnie istnieje tu gospodarstwo P.S.K. Racot, gospodarstwo nastawione jest na hodowlę bydła.

dok.wkł.1

13. Opis (sytuacja, materiał i konstrukcja, rzut, bryła, elewacje, dach, wnętrze, wyposażenie, instalacje)

Wieś Białcz Stary leży w odległości 7 km na zach. od Kościana, po pół stronie doliny Obry. Założenie folwarczne składa się z podwórza folwarcznego. z zabudowaniami inwentarskimi i gospodarczymi, na którego zachodnim skraju znajduje się "dyrektorówka", oraz z kolonii mieszkalnej pracowników folwarcznych. W bezpośrednim sąsiedztwie podwórza i kolonii mieszkalnej znajduje się kościół i plebania. Podwórze folwarczne założone na rzucie zbliżonym do czworokąta charakteryzuje się rozproszoną zabudową, przy czym budynki pofolwarczne sąsiadują bezpośrednio z obiektami wzniesionymi po wojnie. Na pół krańcu podwórza znajdują się ustawione szczytowo na linii wsch.-zach. stajnia ob. jałownik oraz przedwojenne wiaty na narzędzia obecnie częściowo przebudowane na stajenki. Od wsch. przestrzeń podwórza ograniczona jest budynkiem stodoły. Na półn.-zach. krańcu obejścia usytuowany jest budynek mieszkalno-administracyjny z częścią warsztatową; podwórze od północy ograniczone jest murem z płyt betonowych. Wewnątrz podwórza znajdują się: ustawione szczytami na linii wsch.-zach. obora, powojenne garaże i wiaty, obecnie nieużytkowany budynek inwentarski oraz ustawione szczytami na linii półn.-półd spichlerze /wolnostojące i przylegający do obory/, wozownia, owczarnia ob.garaże i nowy budynek wagi. Na zach. krańcu podwórza znajduje się staw i niewielka grupa drzew, oddzielają one część gospodarczą od części parkowej, w której usytuowany jest budynek dawnej "dyrektorówki" wraz z dwoma innymi niewielkimi budynkami mieszkalnymi. Prawdopodobnie w czasie istnienia folwarku niewielki park graniczył na półd z terenem przykościelnym. Obecnie ~~park~~ ^{istnieje} park jako taki nie istnieje - grupy drzew i krzewów porastają bezładnie teren między dyrektorówką a terenem przykościelnym. Główna brama wjazdowa wiodąca na teren podwórza i zarazem na teren "rezydencji" jaką w przypadku omawianego zespołu stanowi dyrektorówka, znajduje się w półd-zach. krańcu podwórza w pobliżu stajni "11". Druga brama wjazdowa prowadząca w stronę pól gospodarstwa znajduje się w półn. ścianie podwórza. Podłoga podwórza opada w kierunku tej bramy /z półd na półn.-wsch./.

dok.wkł.1

14. Kubatura 6-----	15. Powierzchnia użytkowa podwórze i część parkowa -ok.75 tys.m ²	16. Przeznaczenie pierwotne wielkoobszarowy majątek ziemski	17. Użytkowanie obecne gospodarstwo PSK Racot
18. Prace budowlane i konserwatorskie, ich przebieg i dokumentacja budowa nowych obiektów gospodarczych i inwentarskich na terenie podwórza oraz budynków mieszkalnych na terenie kolonii mieszkalnej, modernizacja części obiektów gospodarczych, inwentarskich i mieszkalnych,		19. Stan zachowania (fundamenty, ściany zewnętrzne, ściany wewnętrzne, sklepienia, stropy, konstrukcje dachowe, pokrycie dachu, wyposażenie i instalacje) Założenie folwarczne w Białczu nie było jednym z kilku elementów tworzących wieś, lecz - obok kościoła - jednym jej elementów /brak gospodarstw indywidualnych/,;układ przestrzenny założenia jako całości zachował się, częściowym zmianom uległy elementy tego układu: na terenie podwórza folwarcznego wybudowano nowe obiekty co zmieniło jego pierwotny wygląd i rozplanowanie wnętrza, zachodnia część założenia zatraciła swój "rezydencjalny" charakter, na terenie dawnej kolonii mieszkalnej w części wschodniej zbudowane zostały nowe bloki dla pracowników gospodarstwa a część przedwojennych obiektów poddana została przebudowie i modernizacji.	
20. Najpilniejsze postulaty konserwatorskie utrzymanie istniejącego układu przestrzennego, uporządkowanie zachodniej - "rezydencjalnej" części założenia			

21. Akta archiwalne (rodzaj akt, numer i miejsce przechowywania)

22. Bibliografia

1. Józef Łukaszewicz, Krótki opis historyczny kościołów parochialnych w dawnej diecezji poznańskiej, t. II, Poznań 1859.
2. Handbuch des Grundbesitzes im Deutschen Reiche, Provinz Posen, Berlin 1913.
3. Księga adresowa gospodarstw rolnych woj. poznańskiego, Poznań 1926.
4. Księga adresowa polskich właścicieli ziemskich Wielkiego Księstwa Poznańskiego, Poznań 1909.
5. Księga adresowa Polski, 1928.
6. Paweł Anders, Pojezierze Leszczyńskie, "Kraj", W-wa 1985
7. Księga pamiątkowa na 75-lecie "Gazety rolniczej" 1861-1935, tom II, Warszawa 1938.

23. Źródła ikonograficzne i fotografie (rodzaj, miejsce przechowywania, sygnatury)

24. Uwagi różne

25. Wypełnił

K. Rymarczyk

imię i nazwisko

data

IX 1989

26. Sprawdził

imię i nazwisko

data

załączniki - 10 kart szczegółowych
7 wkładek w karcie założenia

1. Miejscowość	2. Obiekt (nazwa jak w karcie)	3. Zawartość wkładki nazwa obiektu lub materiału uzupełniającego)
Białcz Stary	Folwark Białcz Stary	dok.pkt 12, wykaz obiektów i wykaz zdjęć

dok.pkt 12:

Obiekty zachowane na terenie założenia folwarcznego zbudowane zostały w XIX i pocz.XXw. na zlecenie właścicieli Żółtowskich. Większość z nich pochodzi z II poł.XIX i pocz.XXw. Prawdopodobnie z pocz.XIXw. pochodzą niektóre obiekty mieszkalne zachowane w założeniu, zostały one jednak w pewnym stopniu przebudowane. Obiektem spełniającym w folwarku rolę rezydencji był budynek oznaczony na planie sytuacyjnym "1" przeznaczony na mieszkanie dla dyrektora dóbr czackich.

W roku 1745 urodził się w Białczu Ignacy Wyssogota Zakrzewski, stolnik i chorąży poznański, stronnik reform na Sejmie Czteroletnim, wybrany w 1792r prezydentem Warszawy.

dok.pkt 13:

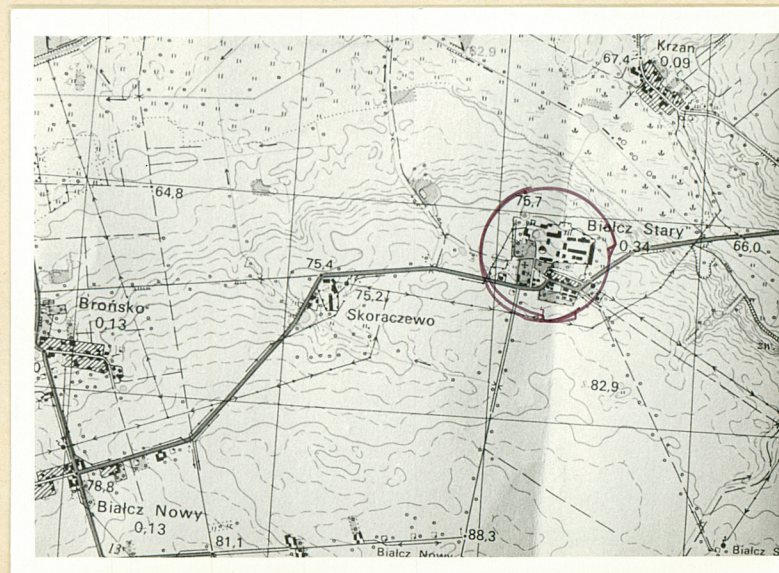
Kolonia mieszkalna pracowników folwarcznych usytuowana była na płd pd podwórza po obu stronach drogi wiejskiej biegnącej ze wsch. /od cmentarza/ na zach. i rozwidlającej się przed terenem przykościelnym na drogę dojazdową do podwórza folwarcznego i drogę wiodącą w kierunku płd-zach. do Białcza Nowego. Budynki mieszkalne ustawione są do drogi kalenicowo, część z nich oddzielona jest od drogi niewielkimi przydomowymi ogródkami. Obiekty mieszkalne i gospodarcze znajdują się na zach. krańcu wsi, na płd od plebanii, usytuowane są na obrzeżach czworokątnego obectwa i tworzą jak gdyby odrębną niewielką kolonię.

Obiekty dla których zakłada się karty szczegółowe:

- | | |
|-------------------------------------|----------------------|
| -dyrektorówka /1/ | -dom mieszkalny /14/ |
| -budynek mieszkalny i warsztaty /3/ | -dom mieszkalny /15/ |
| -obora /4/ | dom mieszkalny /22/ |
| -spichlerz /5/ | |
| -spichlerz /6/ | |
| -stodoła /8/ | |
| -wozownia /12/ | |

Wkładkę założył: K.Rymarczyk IX 1989
(imię, nazwisko, data)

Miejsce przechowywania negatywów:



wykaz zdjęć:

- 1/ główna brama wjazdowa na teren założenia
- 2/ widok w kierunku półn.wsch. od strony jałownika "11" /powojenne wiaty na maszyny wewnątrz podwórza/
- 3/ widok w kierunku pół.zach. od budynku wozowni na oborę i owczarnię ob. garaże
- 4/ widok w kierunku płd.zach. od strony bramy w pierzei północnej
- 5/ widok w kierunku półn. od strony głównej bramy wjazdowej
- 6/ widok w kierunku zachodnim od strony płd.zach. narożnika stodoły
- 7/ widok na przedwojenne wiaty, ob. zaadaptowane częściowo na stajenkę, usytuowane w płd ścianie podwórza
- 8/ widok na płd.wsch. narożnik podwórza /powojenny budynek inwentarski/
- 9/ staw w pobliżu budynku mieszkalnego-administracyjnego "3" 10/ widok z półn.zach. narożnika podwórza
- 11/ brama wjazdowa w półn. ścianie podwórza - widok od półn. /z pół/
- 12/ budynek mieszkalny nr 1 "2" - el.wsch.
- 13/ j.w. - el.płd
- 14/ j.w. - el.półn.
- 15/ j.w. - el.zach.
- 16/ droga wiejska przez kolonię mieszkalną - widok w kierunku zach.
- 17/ figura św.Jana Nepomucena na terenie kolonii mieszkalnej
- 18/ dom mieszkalny nr 16 " " el.zach.
- 19/ j.w. - el.płd
- 20/ j.w. - el.wsch.
- 21/ dom mieszkalny nr 15 " " el.wsch.
- 22/ j.w. - el.płd
- 23/ j.w. - el.półn.
- 24/ chlewik przy domu mieszkalnym nr 13 " "
- 25/ dom mieszkalny nr 13 " " - el.płd
- 26/ j.w. - el.zach.
- 27/ j.w. - el.wsch.
- 28/ dom mieszkalny nr "11 " " - el.półn.
- 29/ j.w. - el.płd
- 30/ dom mieszkalny nr 11 - el.wsch.
- 31/ j.w. - el.zach.
- 32/ j.w. - zachowane drzwi wejściowe
- 33/ dom mieszkalny nr 6 " " - el.płd
- 34/ j.w. - el.zach.
- 35/ j.w. - el.wsch.
- 36/ j.w. - el.płn.

1. Miejscowość

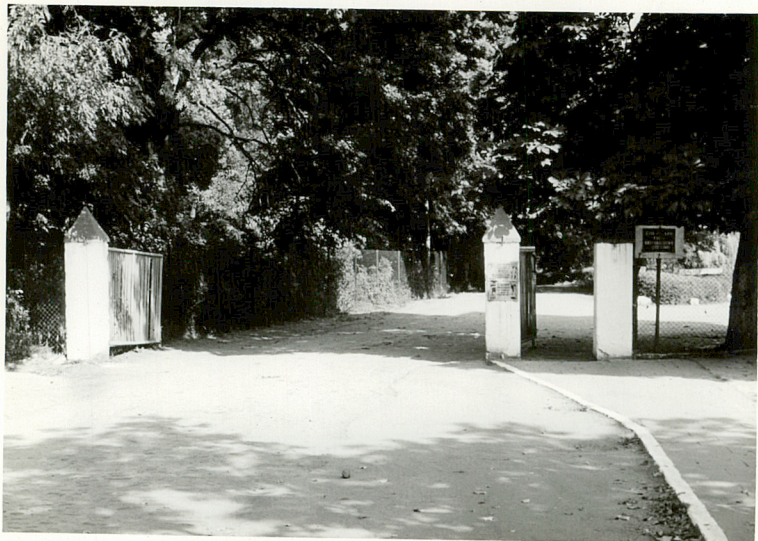
Białcz Stary

2. Obiekt (nazwa jak w karcie)

Folwark Białcz Stary

3. Zawartość wkładki nazwa obiektu lub materiału uzupełniającego)

zdjęcia



1



2



WI

3



4

Miejsce przechowywania negatywów:

PZGK 6 - 68209/86 - 5000 zlec. 3419/Wyd. Akcyd. P-ń



5



6



7



8

1. Miejscowość

Białcz Stary

2. Obiekt (nazwa jak w karcie)

Folwark Białcz Stary

3. Zawartość wkładki nazwa obiektu lub materiału uzupełniającego)

zdjęcia



9

10



Miejsce przechowywania negatywów:
PZGK 6 - 68209/86 - 5000 zlec. 3419/Wyd. Akcyd. P-f

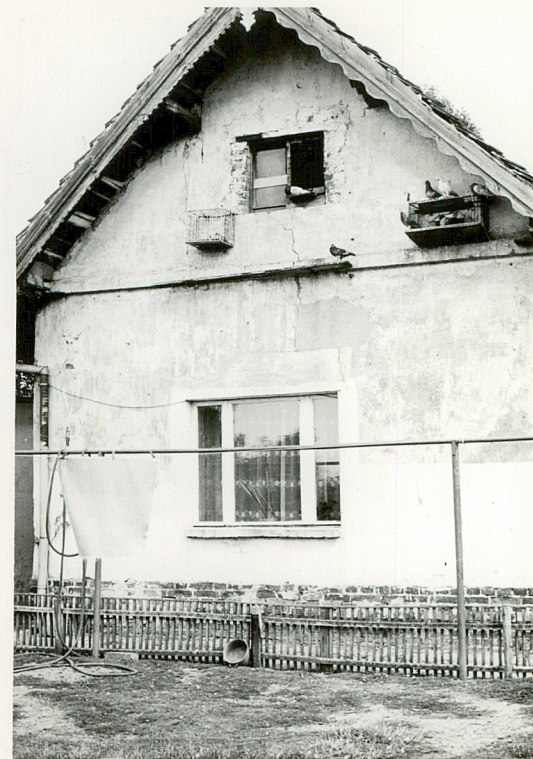
12



13



14



15



16



17

1. Miejscowość

2. Obiekt (nazwa jak w karcie)

3. Zawartość wkładki nazwa obiektu lub materiału uzupełniającego)

Białcz Stary

Folwark Białcz Stary

zdjęcia



18



19



WI

20



21

Miejsce przechowywania negatywów:

PZGK 6 - 68209/86 - 5000 - zlec. 3419/Wyd. Akcyd. P-ń



22



23



24



25



26



27

1. Miejscowość

Białcz Stary

2. Obiekt (nazwa jak w karcie)

Folwark Białcz Stary

3. Zawartość wkładki nazwa obiektu lub materiału uzupełniającego)

zdjęcia



28



29



30



Wkładkę założył:
31 (imię, nazwisko, data)

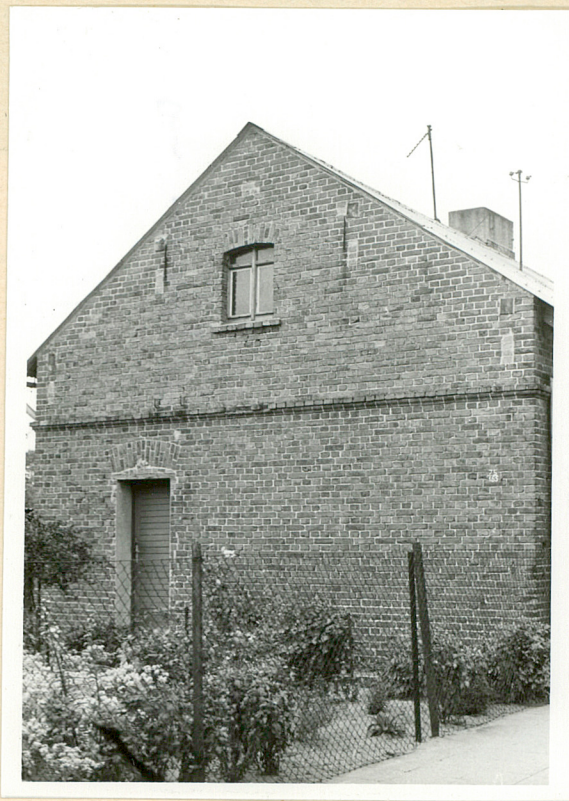
Miejsce przechowywania negatywów:
PZGK 6 - 68209/86 - 5000 złec. 3419/Wyd. Akcyd. P-ñ

32





33



34



35



36

1. Miejscowość	2. Obiekt (nazwa jak w karcie)	3. Zawartość wkładki (nazwa obiektu lub materiału uzupełniającego)
Białcz Stary	Folwark Białcz Stary	stajnia ob. jałownik "11"

Obiekt oznaczony na planie sytuacyjnym "11" znajduje się w pld ścianie podwórza folwarcznego przy głównej bramie wjazdowej, ustawiony elewacjami szczytowymi na linii wsch.-zach. Materiał, konstrukcja, technika - ściany z cegły wzniesione na kamiennym cokole, otynkowane; strop - pierwotnie belkowy na drewnianych podciągach wspartych słupami z mieczami, ob. żelbetowy; więźba - krokwiowo płatwiowa, płatwie wsparte na słupach z mieszami; dach - pierwotnie kryty słomą lub trzciną obecnie kryty eternitem; wrota - dwuskrzydłowe z desek, z węgarkiem, na zawiasach pasowych, przekryte łukiem odcinkowym; okna - dwuskrzydłowe krosnowe wielopolowe prostopadłościenne; podłoga - posadzka cementowa. Rzut, bryła - obiekt założony na rzucie prostokąta, jednokondygnacyjny z poddaszem użytkowym; bryła zwarta prostopadłościenna. Elewacje - północna 15-osiowa artykułowana pilastrami oddzielającymi płyciny zamknięte łukami odcinkowymi, w płycinach na osiach otwory okienne i drzwiowe, na wysokości stropu płaski gzyms, w poddaszu symetrycznie rozmieszczone trzy kaferki utworzone po przebudowie pierwotnego dachu; południowa 15-osiowa artykułowana pilastrami, z oknami umieszczonymi na osiach w płycinach, na wys. stropu gzyms, w partii poddasza el. ślepa; zachodnia - w partii przyziemia 3-osiowa z wrotami na osi symetrii i płycinami na osiach bocznych, w jednej z płycin umieszczony otwór okienny, na wys. stropu gzyms, ponad gzymsem w przebudowanej partii szczytowej dwa prostopadłościenne otwory okienne; wschodnia - obecnie częściowo zasłonięta przybudówką mieszcząca klatkę schodową na poddasze, centralnie umieszczone wrota, w płycinie na pld od wrót usytuowane prostopadłościenne drzwi wejściowe, w partii przebudowanego poddasza jeden otwór okienny.

Przed II wojną w obiekcie znajdowała się stajnia z podłużnym układem stanowisk /żłoby przyścianie południowej a wejście do budynku w ścianie północnej, stanowiska koni oddzielone drążkami/. W latach 50-tych miała miejsce przebudowa obiektu - wymiana pokrycia dachu, przebudowa partii szczytowej, wymiana stropu i przybudowa wnętrza - obecnie w obiekcie znajduje się wolnostanowiskowy jałownik. /Zdjęcie wnętrza stajni znajduje się w: Księdze pamiątkowej na 75-lecie Gazety Rolniczej, wyd. Warszawa 1938, str 748/.

Wkładkę założył: K.Rymarczyk IX 1989
(imię, nazwisko, data)



1



2



3



4



5

zdjęcia

- 1/ elewacja północna
- 2/ elewacja południowa
- 3/ elewacja zachodnia
- 4/ wnętrze
- 5/ elewacja wschodnia

1. Miejscowość

Białcz Stary

2. Obiekt (nazwa jak w karcie)

Folwark Białcz Stary

3. Zawartość wkładki (nazwa obiektu lub materiału uzupełniającego)

owczarnia ob. garaże

Obiekt oznaczony na planie sytuacyjnym " " znajduje się wewnątrz podwórza folwarcznego, ustawiony elewacjami szczytowymi na linii półn.-płd. Materiał, konstrukcja, technika - ściany z cegły wzniesione na ceglanym cokole, otynkowane, bielone; dach - dwuspadowy kryty podwójnie karpiówką; okna - pojedyncze metalowe wielopłowe oraz drewniane dwuskrzydłowe ze ślemieniem; wrota dwuskrzydłowe z desek, na zawiasach pasowych, przekryte łukiem odcinkowym i prostopadkami. Rzut i bryła - obiekt założony na rzucie prostokąta, jednokondygnacyjny nakryty dwuspadowym dachem; bryła obiektu prostopadłościenna. Wnętrze przebudowane. Instalacje - elektryczna.

zdjęcia:

- 1/ elewacja zachodnia
- 2/ elewacja wschodnia
- 3/ elewacja północna
- 4/ elewacja południowa



1



2



3



4