

1. Obiekt

P A Ł A C

1951/1

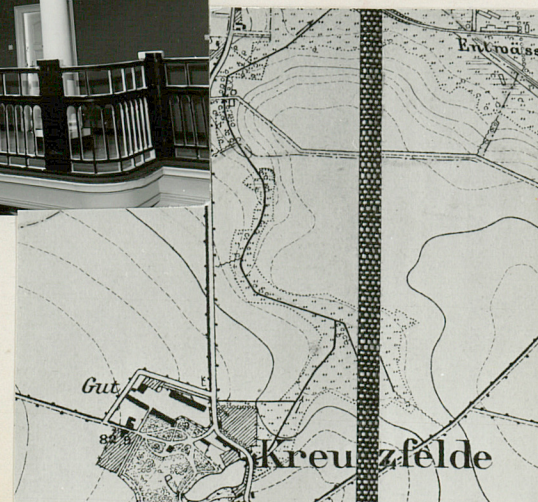
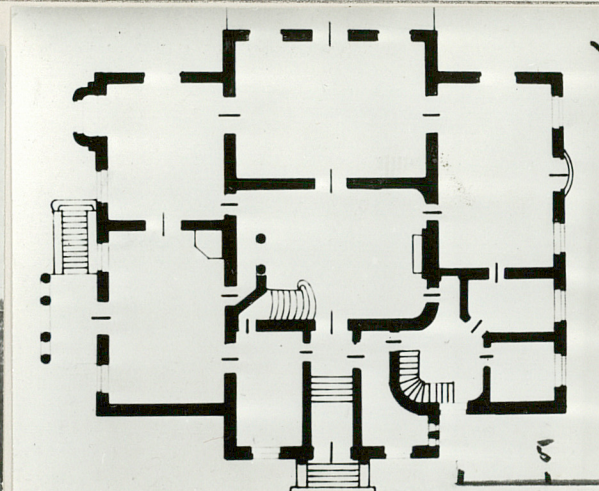
2. Czas powstania

ok. 1910

3. Miejscowość

K R Z Y Ż A N O W O

11. Zdjęcia, plan sytuacyjny, rzuty



4. Adres

nr hipoteczny Ks. Wicz. Krzyżanowo
dobra rycerskie tom I

5. Przynależność administracyjna

województwo poznańskie

gmina Śrem

6. Poprzednie nazwy miejscowości

7. Przynależność administracyjna
przed 1 VI.1975 r.

województwo poznańskie

powiat Śrem

8. Właściciel i jego adres

Państwowe Gospodarstwo Rolne
w Manieczkach

9. Użytkownik i jego adres

jw.

10. Rejestr zabytków

Nr 1717/A data 1975-23.IV

autor zdjęć
data wykonania
miejsce przechowywania negatywów

Archiwum PKZ w Poznaniu

12. Autorzy, historia obiektu, określenia stylu.

Pałac zbudowany został około 1910 r. w stylu neobarokowym, z inicjatywy ówczesnych właścicieli majątku - Heinricha Ludwiga i Marii Luizy von Bernuth.

Nie jest znane nazwisko działającego tu architekta, sądząc na podstawie form architektury wiązać go należy z berlińskim środowiskiem architektonicznym.

13. Opis (sytuacja, materiał i konstrukcja, rzut, bryła, elewacje, dach, wnętrza, wyposażenie, instalacje)

Pałac, położony w centrum niewielkiego parku krajobrazowego, jest budowlą murowaną, otynkowaną, piętrową z mieszkalnym poddaszem, na odcinkowo sklepionych piwnicach, elewacją frontową zwróconą w kierunku północno-wschodnim. Bardzo zwarta, założona na rzucie zbliżonym do kwadratu, bryła budynku ze zryzalitowaną częścią środkową elewacji frontowej i tylnej zwieńczona jest wysokim mansardowym dachem pokrytym dachówką, w którym umieszczono okna poddasza - w dolnej połaci dachu prostokątne, ujęte w architektoniczne obramienia, w górnej - niewielkie, półkoliste. W zamknięciu dachu znajduje się przesklona osłona świetlika oświetlającego wnętrze hallu, otacza ją metalowa ażurowa balustrada. Ryzality zwieńczono neobarokowymi szczytami o falistej linii spływu. Od strony wschodniej przylega do pałacu niewielki aneks z przeszkloną werandą w kondygnacji parteru i tarasem na piętrze; elewację tylną, ogrodową poprzedza obszerny taras o tralkowej balustradzie i dwubiegowych schodach. Elewacje budynku pokryte są gładkim tynkiem i wsparte na wysokim boniowanym cokole mieszczącym okna piwnic zamknięte łukami odcinkowymi. Ponad cokołem przebiega wąski pas muru ograniczony od góry profilowanym gzymsem, na którym wsparte są prostokątne otwory okienne kondygnacji parteru oraz gładkie lizeny akcentujące naroża budynku, jego ryzalitów oraz rozczłonkowujące płaszczyzny ścian i tworzące ramy ujmujące osie okienne bądź dekoracyjne płyciny. Całość wieńczy gładki pas fryzu oraz gzyms kroksztynowy. Otwory okienne o regularnym, osiowym układzie - większe i prostokątne w kondygnacji parteru, zamknięte łukami odcinkowymi na piętrze, ujęte są w profilowane uszakowate opaski z tynku. Pomiędzy oknami kondygnacji parteru i piętra wkomponowano dekoracyjne płyciny. 3-osiowy ryzalit elewacji frontowej, mieszczący główne wejście do obiektu, zwieńczony jest falistym szczytem, którego krawędzie obwiedziono pasem profilowanego gzymsu. W środkowej części szczytu umieszczone jest półkoliste okno; otacza je profilowana opaska oraz kampanulle utworzone z liści dębu, przewiązane w górnej części wstęgami. Analogicznymi wstęgami przewiązane są stylizowane liście palmowe wypełniające boczne partie szczytu. Umieszczone na osi ryzalitu główne wejście do pałacu, flankowane boniowanymi kolumnami o jońskich kapitelach, zwieńczone jest niewielkim przeszklonym daszkiem o metalowej konstrukcji i secesyjnych formach. Boczne partie elewacji frontowej wypełniają prostokątne płyciny, na których tle umieszczono herby właścicieli: rodziny von Bernuth /z prawej/ i von Delhaes /z lewej, żony Heinricha Ludwiga v. Bernuth/. W elewacji tylnej powtórzony został schemat kompozycyjny frontowej, z tym, że w miejscu płycin wprowadzono okna; na osi ryzalitu znajdują się drzwi prowadzące na taras. Rozplanowanie wnętrza - z centralnym dwukondygnacyjnym hallem i skupionym wokół niego zespołem pomieszczeń reprezentacyjnych na parterze, mieszkalnych na piętrze. We wszystkich niemal wnętrzach kondygnacji parteru zachowały się bogate sztukaterie ścian i stropów oraz fragmenty dawnego wyposażenia: stolarka, boazerie, balustrady schodów, żyrandol w salonie, kominek oraz secesyjny świetlik w hallu.

14. Kubatura ok. 4000 m ³	15. Powierzchnia użytkowa ok. 900 m ²	16. Przeznaczenie pierwotne mieszkalne	17. Użytkowanie obecne pokoje biurowe, klubowe oraz przedszkole
---	---	---	--

18. Prace budowlane i konserwatorskie, ich przebieg i dokumentacja

W latach 1980-1982 wykonany został - przez Państwowe Gospodarstwo Rolne w Manieczkach - kapitalny remont budynku. Obejmował on naprawę tynków zewnętrznych i wewnętrznych, częściową wymianę stropów, remont więźby i pokrycia dachu oraz remont instalacji i konserwację zachowanego wystroju i wyposażenia.

19. Stan zachowania (fundamenty, ściany zewnętrzne, ściany wewnętrzne, sklepienia, stropy konstrukcje dachowe, pokrycie dachu, wyposażenie i instalacje)

Stan dobry, po remoncie

20. Najpilniejsze postulaty konserwatorskie

- utrzymanie w niezmienionej formie brały pałacu, jego elewacji oraz całej dekoracji architektonicznej, wystroju i wyposażenia wnętrza,
- zmianę kolorystyki zarówno elewacji jak i wnętrza budynku w oparciu o wykonane odkrywki,
- usunięcie warstwy farby olejnej z kominka w hallu



21. Akta archiwalne (rodzaj akt, numer i miejsce przechowywania)

Archiwum Wojewódzkiego Konserwatora Zabytków w
Poznaniu

23. Źródła ikonograficzne i fotografie (rodzaj, miejsce przechowywania, sygnatury)

brak

22. Bibliografia

- Maciejewski Jarosław, Mickiewicza wielkopolskie drogi,
Poznań 1972
- Skuratowicz Jan, Dwory i pałace w Wielkim Księstwie
Poznańskim, Poznań 1981
- Strzałko Maria, Studium historyczno-architektoniczne
zespołu pałacowego w Krzyżanowie, maszynopis
PKZ Poznań 1983

24. Uwagi różne

25. Wypełnił
mgr Maria Strzałko

.....
imię i nazwisko

data luty 1983

26. Sprawdził

.....
imię i nazwisko

data

27. Załączniki