

1. Obiekt

SPICHLERZ

(podwórze pol.)

(13)

2. Czas powstania

pocz. XXw

3. Miejscowość

C Z A C Z

4. Adres 64-031 Czacz

nr hipoteczny

5. Przynależność administracyjna

leszczyńskie

województwo

gmina Smigiel

6. Poprzednie nazwy miejscowości

7. Przynależność administracyjna
przed 1.VI.1975 r.

województwo poznańskie

powiat Kościan

8. Właściciel i jego adres

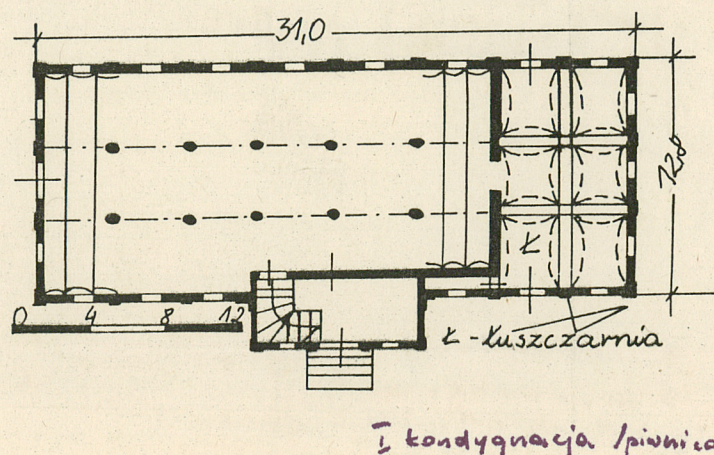
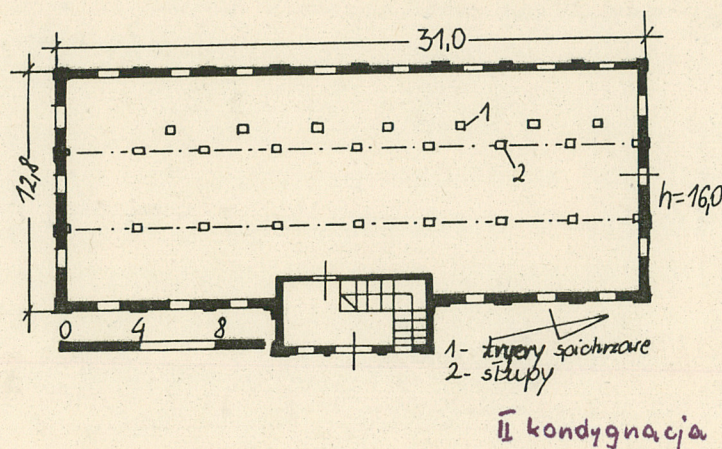
Państwowa Stadnina Koni
w Racocie

9. Użytkownik i jego adres

Gospodarstwo Czacz

10. Rejestr zabytków

Nr 1526/A data 28.02.1995



autor zdjęć
data wykon
miejsce prze

Obiekt powstał prawdopodobnie w pocz.XXw. - wskazuje na to styl budowy korespondujący ze stylem gorzelni datowanej na 1906r. Wg informatorów pierwotnie w wysokich piwnicach obiektu znajdowała się stajnia a na wyższych kondygnacjach spichlerz, później stajnię zlikwidowano.

Spichlerz przed II wojną był zmechanizowany, przy obsłudze jednego człowieka można było umieszczać zboże na poszczególnych kondygnacjach w dowolnych przegrodach (spichlerz zasiekowy) czyścić je w wialniach, tryjerach, groczy na płótniarkach gumowych, nasiona buraczane na płóciennych, sprawadzać zboże z poszczególnych kondygnacji do piwnicy na wagę automatyczną i ładować worki elewATOREM bezpośrednio na wagoniki kolejki. Spichlerz posiadał instalację do przewietrzania wilgotnego zboża, która dawała w efekcie deszcz z ziaren zboża przebiegający przestrzeń od sufitu do podłogi. Spichlerz mieścił ok.3000q zboża.

Obiekt oznaczony na planie sytuacyjnym "13" znajduje się w zachodniej części podwórza folwarcznego, elewacją frontową zwrócony w kierunku wschodnim na niewielki staw, elewacją boczną północną - w stronę głównej bramy wjazdowej, elewacją boczną południową łączy się z parterowym budynkiem warsztatu stolarskiego. Materiał, konstrukcja, technika - ściany z cegieł łączonych w wątku krzyżowym, nietynkowane; strop - w piwnicy ceglany odcinkowy (cegła układana na kanafasz) wsparty na ceglanych podciągach i ceglanych kolumnach, na wyższych kondygnacjach belkowy na drewnianych podciągach i słupach z mieczami; więźba - kleszczowo płatwiowa na dwóch ścianach stolcowych i ze ścianką kolankową; dach - obecnie kryty blachą; okna - metalowe krosnowe wielopolowe dwuskrzydłowe ze słupkiem, na poddaszu okienka o szczeblinach drewnianych; drzwi - zewnętrzne ramowe żaluzjowe przekryte łukiem odcinkowym, wewnętrzne z desek na styk prostozamknięte; podłogi - w piwnicy posadzka betonowa, na wyższych kondygnacjach podłogi z desek; schody - zewnętrzne ceglane ocementowane, wewnętrzne ceglane zabiegowe oraz drewniane jedno- i dwubiegowe. Rzut, kształt, bryła - obiekt założony na rzucie prostokąta, trójkondygnacyjny (dolną kondygnację tworzy piwnica) z poddaszem, nakryty dachem dwuspadowym z wysuniętym okapem, obiekt ~~trójkondygnacyjny~~ trójkaktowy (trakty wyznaczone podciągami i słupami wspierającymi stropy na poszczególnych kondygnacjach); bryła budynku prostopadłościenna, jednorodna z wysuniętym ryzalitem przy el.frontowej. Elewacje - wschodnia (frontowa) - 9-osiowa z ryzalitem środkowym nakrytym odrębnym dwuspadowym daszkiem z bogato zdobioną krawędzią okapu, podzielona wertykalnie pilastrami i horyzontalnie rolką ceglana, gzymsem główkowym i fryzem arkadkowym, na osiach otwory i blendy okienne przekryte łukami odcinkowymi a w partii ryzalitu dodatkowo zdobione ceglanymi obramieniami, na osi środkowej oprócz otworów okiennych usytuowane główne drzwi wejściowe; zachodnia (tylna) - 8-osiowa podzielona gzymсами i pilastrami jak el.frontowa, na osiach otwory okienne; północna - 3-osiowa zwieńczona fryzem arkadkowym, w partii poddasza na osiach bocznych umieszczone dwie ozdobne rozety ceglane, ponadto bogato zdobiona krawędź okapu (jak w ryzalicie); południowa - jak północna tylko w miejscu rozet otwory okienne, zasłonięta częściowo warsztatem.

14. Kubatura ok. 5952m ³	15. Powierzchnia użytkowa 1440m ²	16. Przeznaczenie pierwotne spichlerz i stajnia	17. Użytkowanie obecne spichlerz
18. Prace budowlane i konserwatorskie, ich przebieg i dokumentacja - zmiana pokrycia dachu z papy na blachę - zamurowanie wejścia do piwnicy od strony pld.		19. Stan zachowania (fundamenty, ściany zewnętrzne, ściany wewnętrzne, sklepienia, stropy, konstrukcje dachowe, pokrycie dachu, wyposażenie i instalacje) dobry stan dachu, murów i drewnianych elementów konstrukcji, urządzenia stanowiące wyposażenie spichlerza niewykorzystywane i częściowo zdemontowane	
20. Najpilniejsze postulaty konserwatorskie			

21. Akta archiwalne (rodzaj akt, numer i miejsce przechowywania)

22. Bibliografia

Księga pamiątkowa na 75-lecie "Gazety rolniczej" 1861-1935,
t.II, Warszawa 1938.

23. Źródła ikonograficzne i fotografie (rodzaj, miejsce przechowywania, sygnatury)

24. Uwagi różne

25. Wypełnił

Joanna Skworz

imię i nazwisko

data VI 1989

26. Sprawdził

imię i nazwisko

data

załącznik - 5 wkładek

1. Miejscowość Czacz	2. Obiekt (nazwa jak w karcie) spichlerz "13"	3. Zawartość wkładki (nazwa obiektu lub materiału uzupełniającego) dok.pkt 13, wykaz zdjęć i plan sytuacyjny
-------------------------	--	---

Wnętrze: spichlerz zasiekowy, elewatorowy; zasieki rozmieszczone na II i III kondygnacji, nad zasiekami zamontowane pasy transmisyjne umożliwiające transport zboża, i tryjery którymi zboże transportowane było na niższe kondygnacje, w podłodze III kondygnacji rozmieszczone równomiernie otworki zamykane przy pomocy specjalnego urządzenia zamontowanego w powale II kondygnacji, otworki te pozwalały na przesypywanie złożonego w zasiekach III kond. ziarna na II kondygnację w przypadkach, jeżeli było go za dużo lub gdy było wilgotne. W piwnicy wyloty tryjerów umieszczono nad pasem transmisyjnym, waga automatyczna i elewator transportujący worki na zewnątrz spichlerza. Obecnie zasieki spichlerza nadal wykorzystywane, urządzenia transportujące niewykorzystywane, częściowo zdemontowane. W półn. części piwnicy znajdowała się prawdopodobnie łuszczarnia kukurydzy, obecnie istnieje tam magazyn podręczny.

Instalacje - elektryczna, odgromnikowa.

zdjęcia:

1) el. frontowa (wsch.)

2) el. tylna (zach.)

3) el. pld

4) el. półn.

5) detal el. półn.

6) j.w.

7) j.w.

8) detal ryzalitu

9) j.w.

10) j.w.

11) j.w.

12) drzwi w ryzalicie

Wkładkę założył: Joanna Skworz VI 1989

(Imię, nazwisko, data)

Miejsce przechowywania negatywów:

13) zachowane ozdobne zawiasy pasowe

14) zachowana klamka

15) schody na II kond.

16) ozdobna balustrada przy schodach

17) fragment więźby dachowej

18) i 19) zasieki

20) tryer spichrzowy

21) wnętrze piwnicy

22) podciąg i słup ceglany wspierający podciąg i strop

23) słup ceglany wspierający sklepienie w półn. części piwnicy

24) sklepienie - cegła układana na kanafadź

25) zachowane urządzenie transmisyjne w łuszczarni kukurydzy

26) wylit tryera nad szynami na których znajdował się pas transmisyjny

27) elewator do transportu worków na wagoniki kolejki

28) i 29) - waga automatyczna

30) mechanizm zamykający otworki do zsypywania zboża na niższe kond.

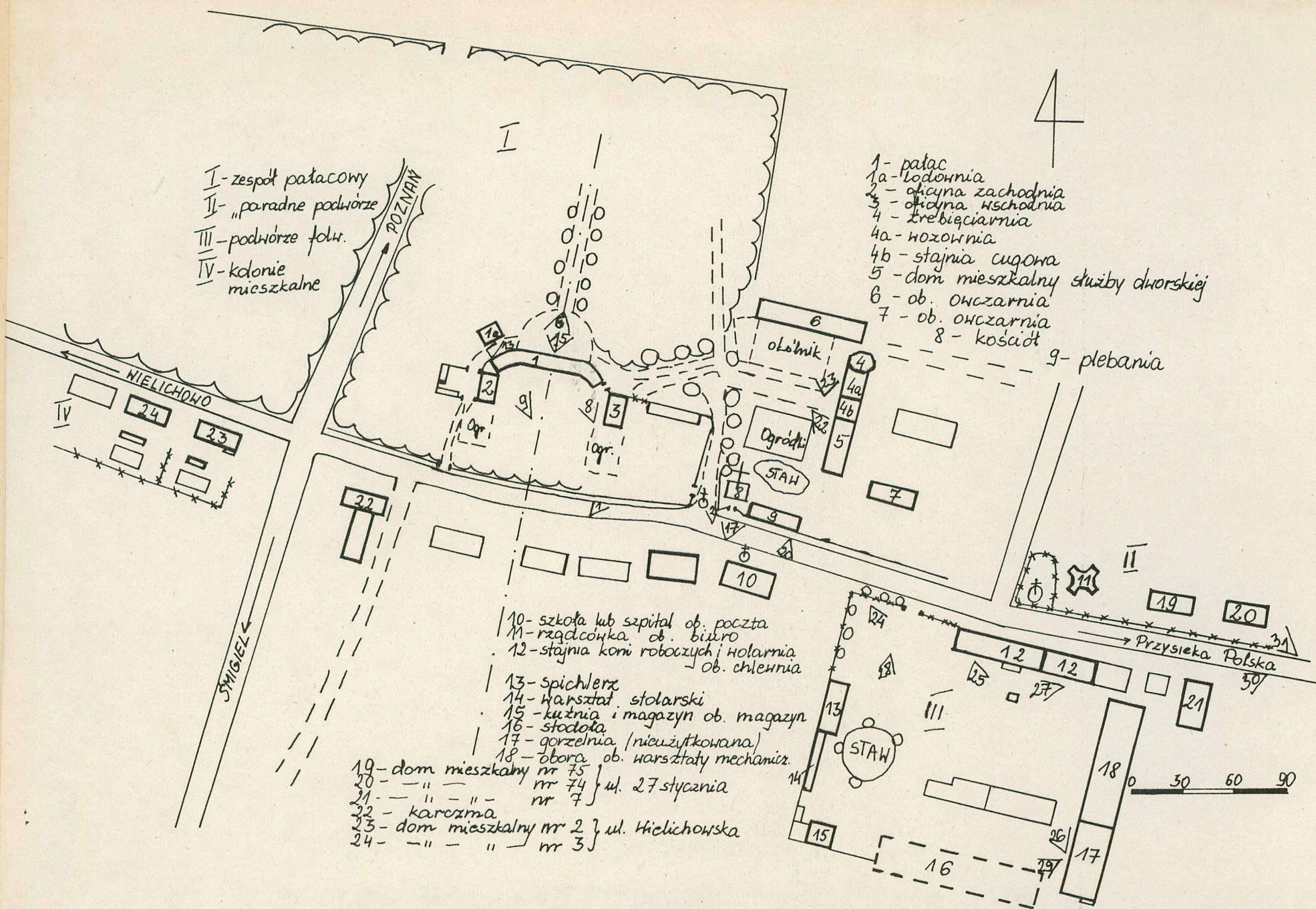
31) i 32) urządzenia na III kond. i poddaszu

Wzór ODZ 1978 r.

- I - zespół pałacowy
 II - "paradne podwórze"
 III - podwórze folw.
 IV - kolonie mieszkalne

- 1 - pałac
 1a - lodownia
 2 - oficyna zachodnia
 3 - oficyna wschodnia
 4 - kłębiarnia
 4a - wozownia
 4b - stajnia cugowa
 5 - dom mieszkalny służby dworskiej
 6 - ob. owczarnia
 7 - ob. owczarnia
 8 - kościół
 9 - plebania

- 10 - szkoła lub szpital ob. poczta
 11 - rządca ob. biuro
 12 - stajnia koni robotniczych; wolarnia ob. chlewnia
 13 - spichlerz
 14 - warsztat stolarski
 15 - kuźnia i magazyn ob. magazyn
 16 - stodoła
 17 - gorzelnia (nieużytkowana)
 18 - obora ob. warsztaty mechaniz.
 19 - dom mieszkalny nr 75
 20 - " " " " nr 74 ul. 27 stycznia
 21 - " " " " nr 7
 22 - karczma
 23 - dom mieszkalny nr 2 ul. Wielichowska
 24 - " " " " nr 3



1. Miejscowość

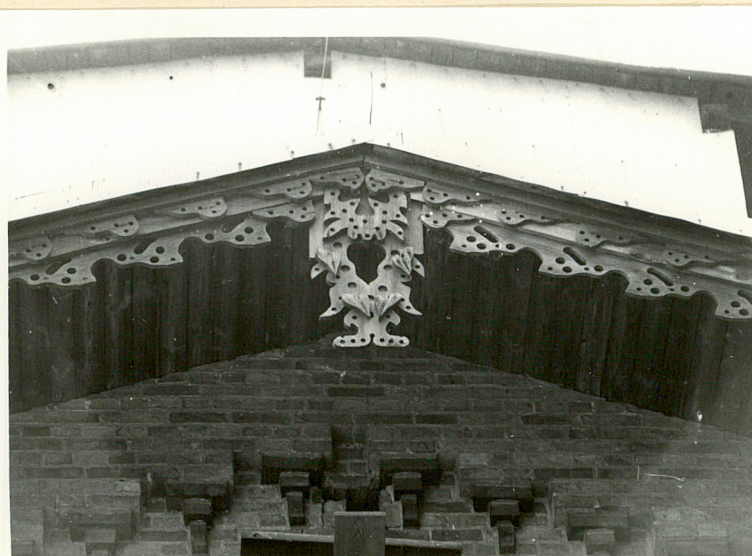
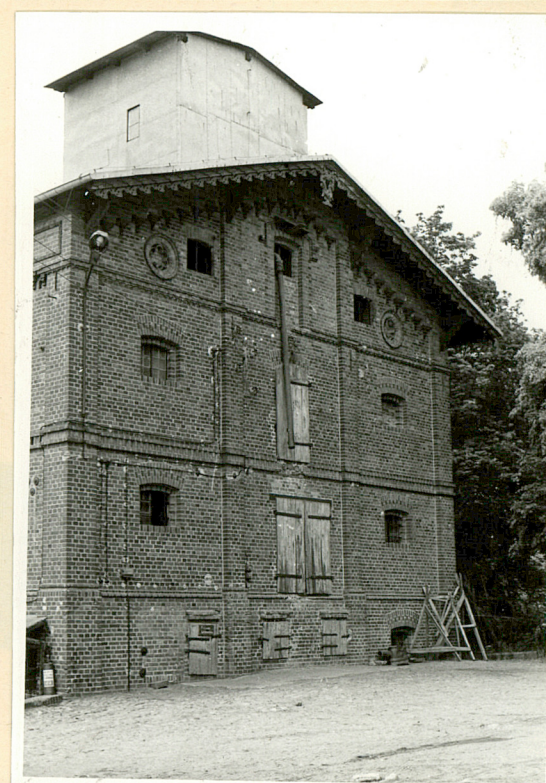
Czac

2. Obiekt (nazwa jak w karcie)

spichlerz "132

3. Zawartość wkładki nazwa obiektu lub materiału uzupełniającego)

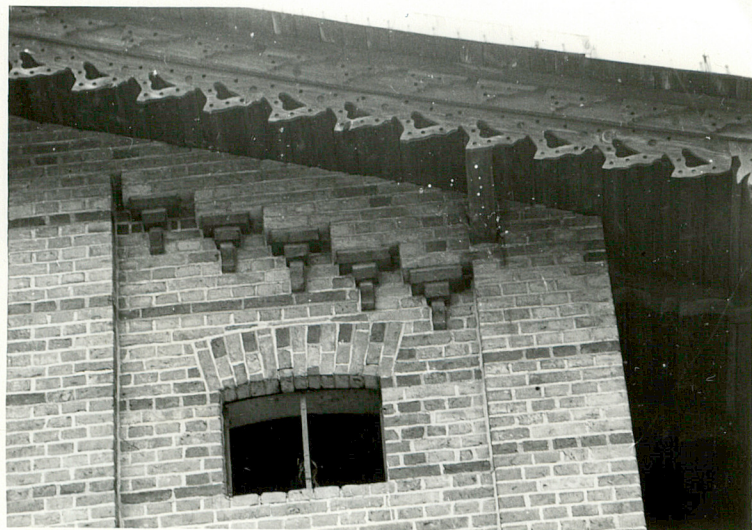
zdjęcia



Miejsce przechowywania negatywów:

PZGK 6 - 68209/86 - 5000 złec. 3419/Wyd. Akcyd. P-ń

Wzór ODZ 1978 r.



1. Miejscowość

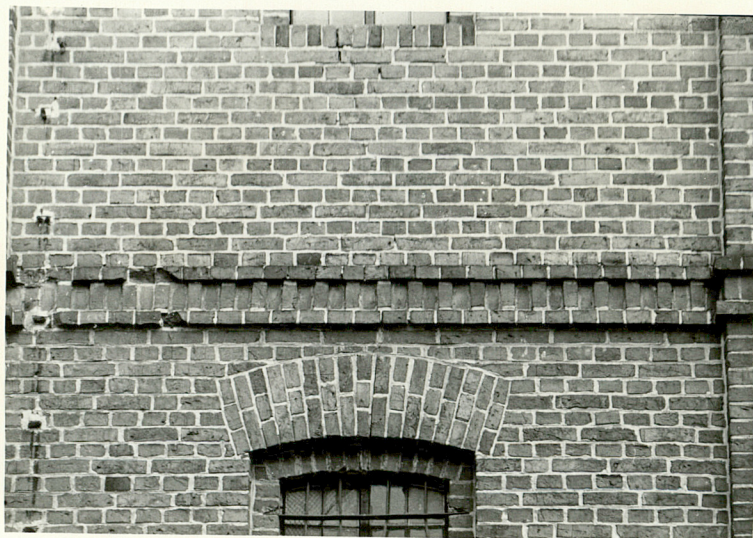
Czacz

2. Obiekt (nazwa jak w karcie)

spichlerz "13"

3. Zawartość wkładki nazwa obiektu lub materiału uzupełniającego)

zdjęcia

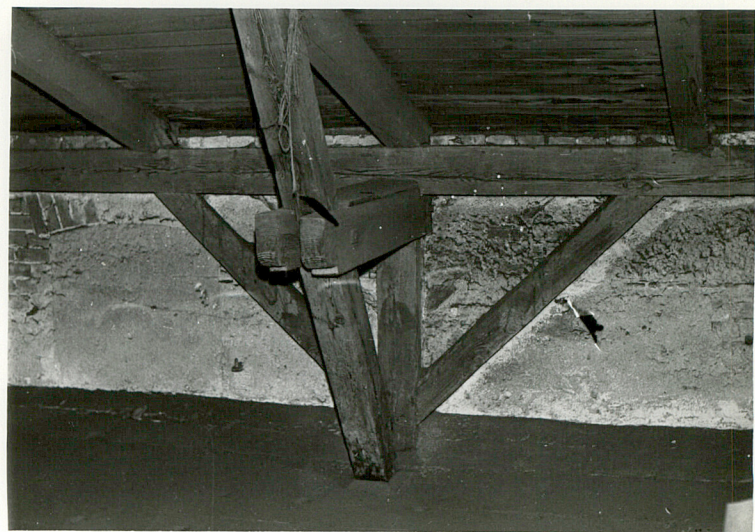
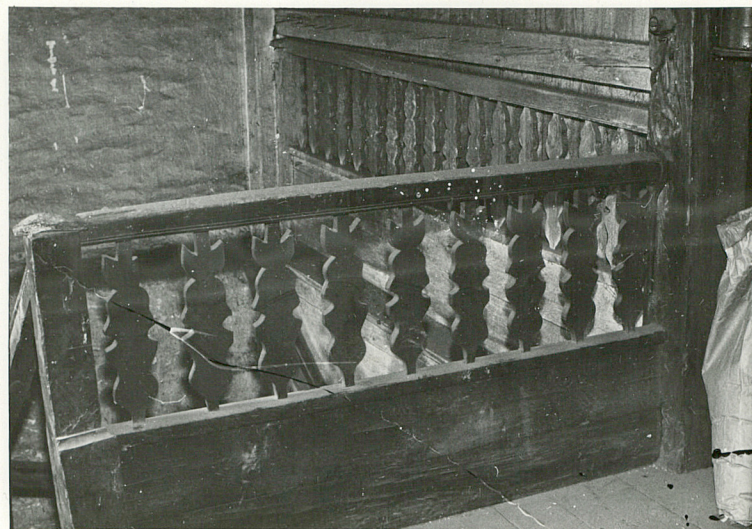


Wkładkę założył: Joanna Skworz VI 1989
(imię, nazwisko, data)

Miejsce przechowywania negatywów:

PZGK 6 - 68209/86 - 5000 zlec. 3419/Wyd. Akcyd. P-ñ

Wzór ODZ 1978 r.



1. Miejscowość

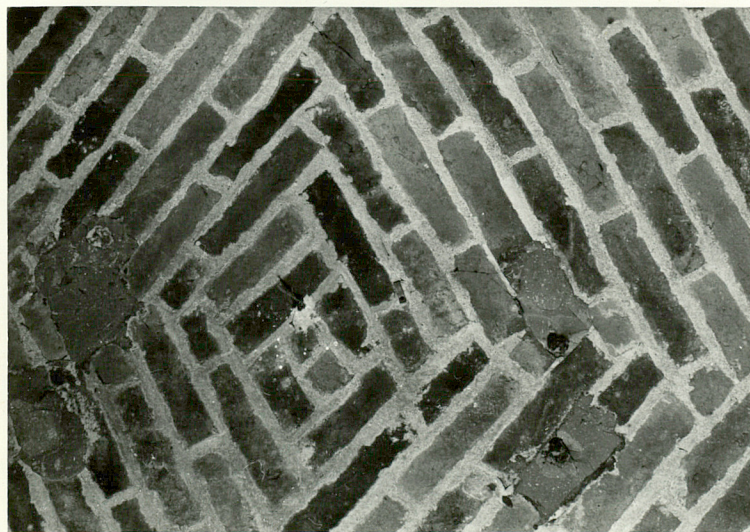
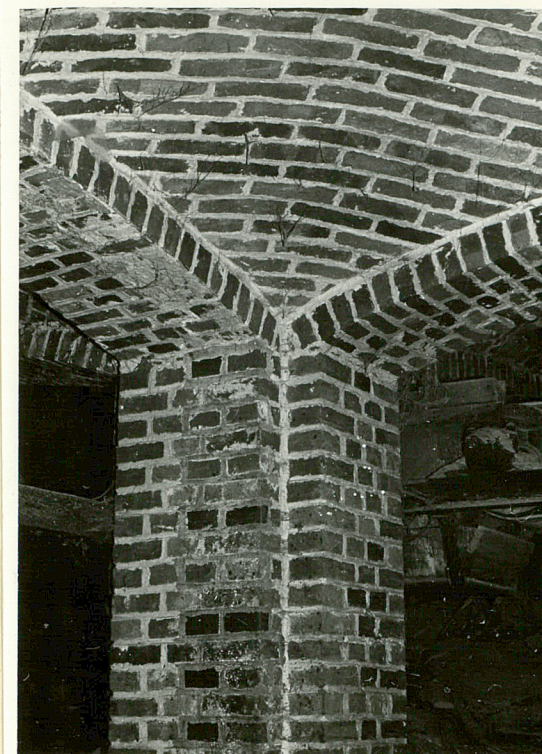
Czacz

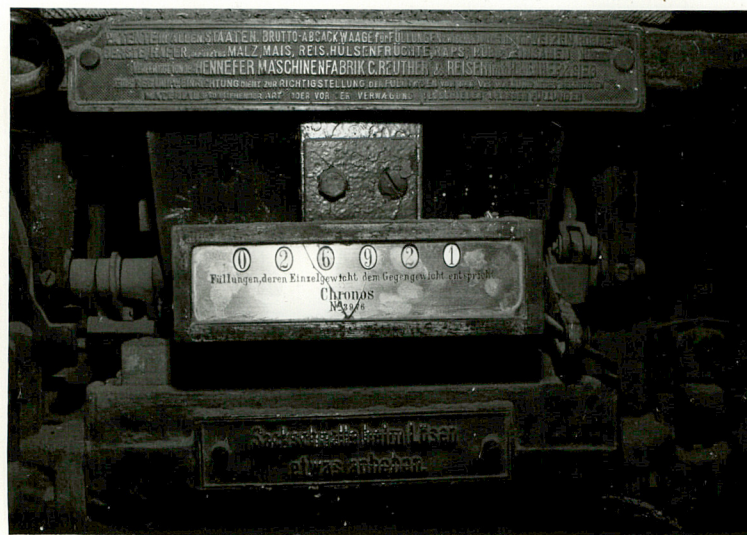
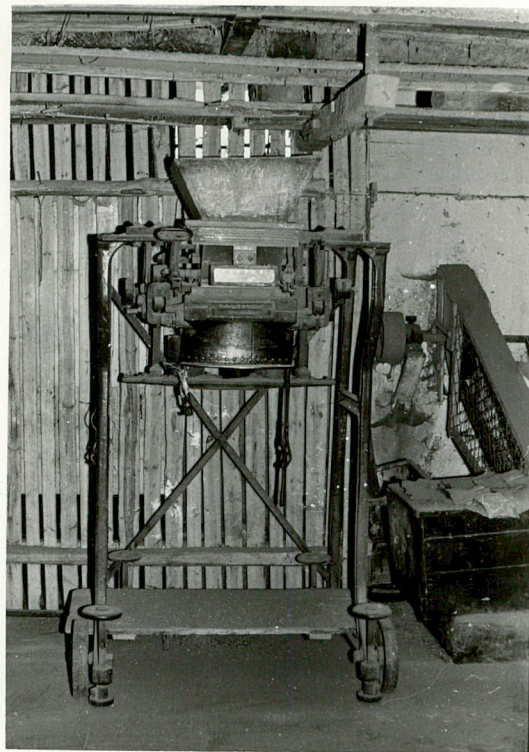
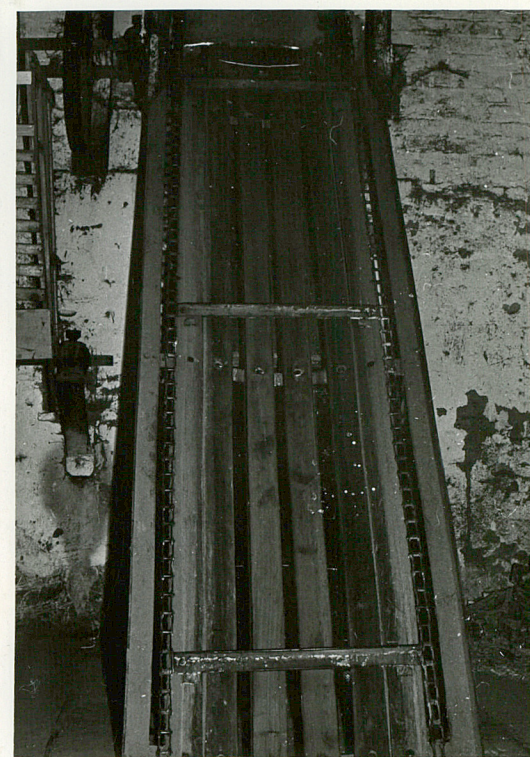
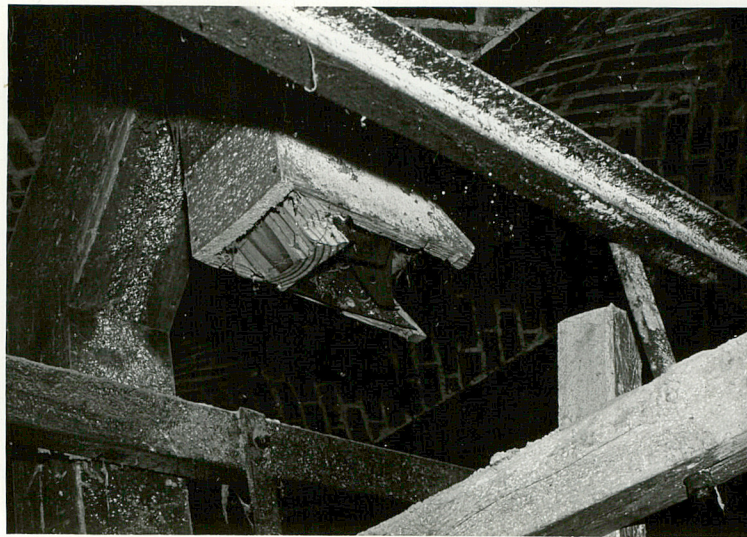
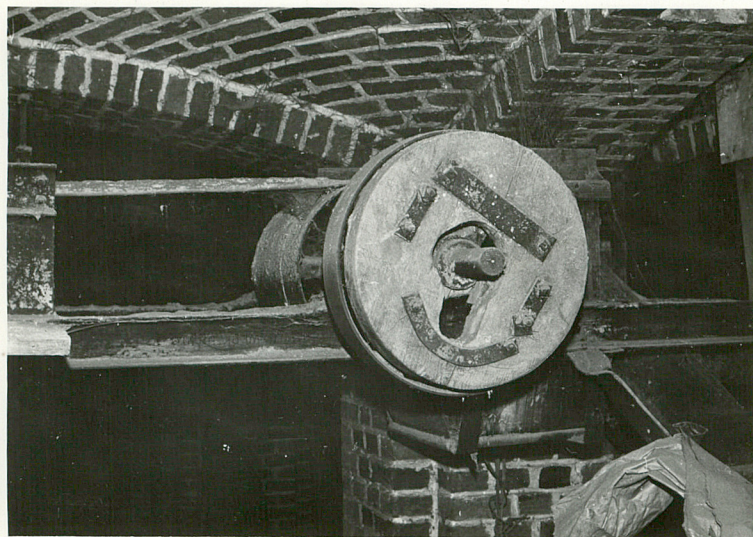
2. Obiekt (nazwa jak w karcie)

spichlerz "11"

3. Zawartość wkładki nazwa obiektu lub materiału uzupełniającego)

zdjęcia





1. Miejscowość

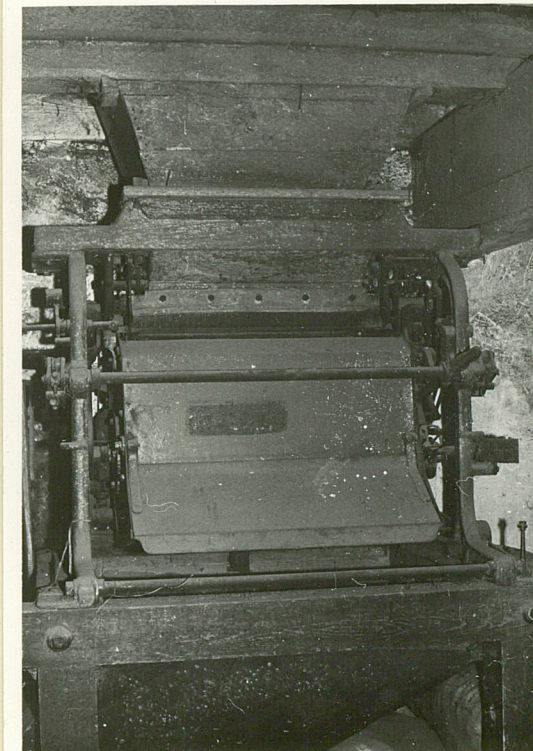
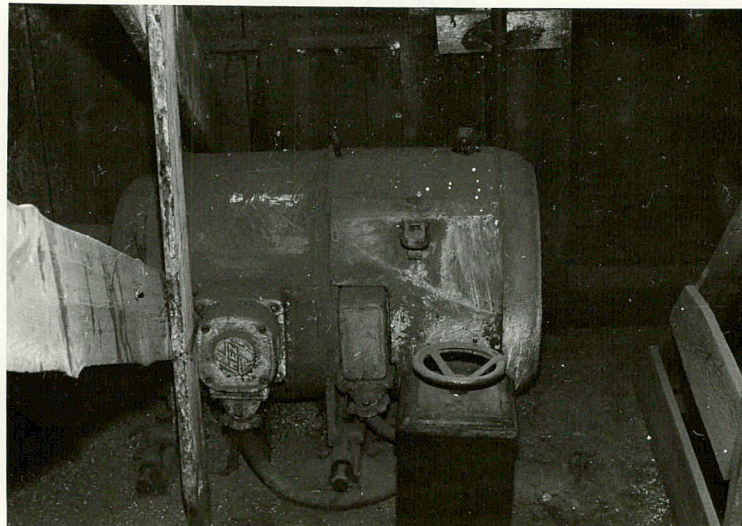
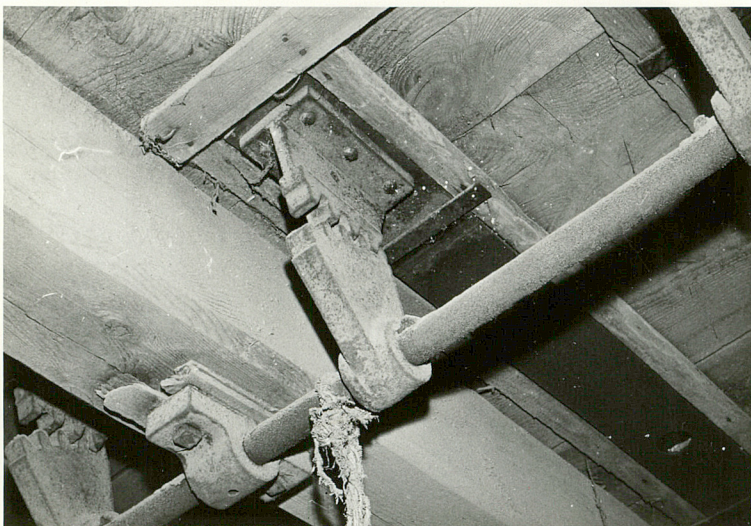
Czacz

2. Obiekt (nazwa jak w karcie)

spichlerz "13"

3. Zawartość wkładki nazwa obiektu lub materiału uzupełniającego)

zdjęcia



Wkładkę założył: **Joanna Skworz VI 1989**
(imię, nazwisko, data)

Miejsce przechowywania negatywów:
PZGK 6 - 68209/86 - 5000 zlec. 3419/Wyd. Akcyd. P-ñ

Wzór ODZ 1978 r.