

1. Obiekt

1920/4 STAJNIA KONI CUGOWYCH, WOZOWNIA, ŻREBIECIARNIA (4, 4a, 4b) XIXw

2. Czas powstania

3. Miejscowość

C Z A C Z

11. Zdjęcia, plan sytuacyjny, rzuty

4. Adres 64-031 Czacz

nr hipoteczny

5. Przynależność administracyjna

województwo leszczyńskie

gmina Śmigiel

6. Poprzednie nazwy miejscowości

7. Przynależność administracyjna  
przed 1.VI.1975 r.

województwo poznańskie

powiat Kościan

8. Właściciel i jego adres

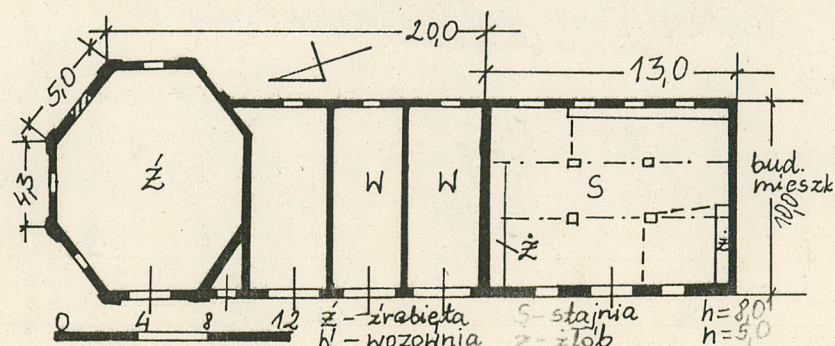
Państwowa Stadnina Koni  
w Racocie

9. Użytkownik i jego adres

Gospodarstwo Czacz

10. Rejestr zabytków

Nr 1526/A data 28.02.1995



autor zdjęć K.Rymarczyk VI 1989  
data wykonania  
miejsce przechowywania negatywów

Obiekt składający się z dwóch połączonych ścianą szczytową budynków znajdujących się na tzw "paradnym podwórzu" położonym na granicy parku dworskiego pochodzi z XIXw. Przed II wojną mieściła się w nim żrebięciarnia ( w ośmiobocznej części obiektu), wozownią oraz stajnia; obecnie w dawnej żrebięciarni znajdują się jasełka dla owiec, pomieszczenie nie jest jednak użytkowane, wozownia i stajnia nie zmieniły swoich funkcji.

Obiekt oznaczony na planie sytuacyjnym "4", "4a" i "4b" tworzy wraz z przylegającymi do niego budynkami mieszkalnymi "5" wschodnią ścianę "paradnego podwórza" usytuowanego na skraju parku pałacowego. Elewacją frontową zwrócony w kierunku zachodnim w stronę parku, elewacją tylną - w kierunku wschodnim w stronę pola. Materiał, konstrukcja, technika - ściany z cegły łączonej w wąż krzyżowy wzniesione na rolce ceglanej, w partii zajmowanej przez wozownię i żrebięciarnię nietynkowane; stropy - nagie belkowe na drewnianych podciągach; więźba dachowa - krokwiowo-płatwiowa na ścianach stolcowych; dach - kryty papą na deskach w partii wozowni i żrebięciarni oraz karpiówką pojedynczo w partii stajni; okna - w żrebięciarni i wozowni metalowe pojedyncze wielopolowe przekryte łukami pełnymi i odcinkowymi, w stajni drewniane pojedyncze dwuskrzydłowe prosto zamknięte; drzwi - dwu- i jednoskrzydłowe z desek na zawiasach pasowych z węgarkiem przekryte łukiem odcinkowym, w stajni prymitywne wrota z listew i łat; podłoga - w wozowni posadzka cementowa, w stajni płytki ceramiczne, w żrebięciarni podłoga niewidoczna pod grubą warstwą obornika. Kształt, rzut i bryła - obiekt założony na rzucie prostokąta z dostawionym od strony półn. ośmiobokiem; jednokondygnacyjny z poddaszem nakryty dwoma dachami dwuspadowymi o różnym nachyleniu połaci i dachem ośmospadowym w części północnej; bryła obiektu prostopadłościenna niejednorodna, zwarta. Elewacje - frontowa (zachodnia) - w części ośmiobocznej jednoosiowa z otworem drzwiowym przekrytym łukiem odcinkowym w partii przyziemia i otworem okiennym przekrytym łukiem pełnym w partii poddasza, nad otworem drzwiowym gzyms główkowy, naroża części ośmiobocznej oskarpowane, w części prostokątnej (wozownia) el. 3-osiowa z wrotami przekrytymi łukami odcinkowymi w partii przyziemia oraz oknami i drzwiczkami zrzuconymi w partii poddasza, na wysokości stropu gzyms, w części zajmowanej przez stajnię el. 3-osiowa z otworami okiennymi i drzwiowymi prosto zamkniętymi, płaska bez zdobień zwieńczona gzymsem podokapowym; elewacja tylna (wschodnia) - w części ośmiobocznej jak el. frontowa tylko w partii przyziemia na osi otwór okienny, w części prostokątnej (wozownia) 3-osiowa, w partii przyziemia na osi środkowej pierwotnie wrota ob. okno, na osiach skrajnych okna,

14. Kubatura

żrebięciarnia ok. 1180 m<sup>3</sup>  
wozownia ok. 800 m<sup>3</sup>  
stajnia ok. 650 m<sup>3</sup>

15. Powierzchnia użytkowa

żrebięciarnia ok. 138 m<sup>2</sup>  
wozownia ok. 120 m<sup>2</sup>  
stajnia 107 m<sup>2</sup>

16. Przeznaczenie pierwotne

stajnia, żrebięciarnia, wozownia

17. Użytkowanie obecne

wozownia, stajnia

18. Prace budowlane i konserwatorskie, ich przebieg i dokumentacja

zamurowanie niektórych otworów drzwiowych i okiennych,

19. Stan zachowania (fundamenty, ściany zewnętrzne, ściany wewnętrzne, sklepienia, stropy, konstrukcje dachowe, pokrycie dachu, wyposażenie i instalacje)

bardzo zły stan póln. części obiektu (żrebięciarni) - zniszczone elewacje, brak stolarki okiennej i drzwiowej, wewnątrz niedostępne znajduje się w nim obecnie pryzma obornika,  
stajnia - zniszczone elewacje, zły stan pokrycia dachu

20. Najpilniejsze postulaty konserwatorskie

należy bezwzględnie zabezpieczyć niszczącą żrebięciarnię (stopień postępującej dewastacji w tej części obiektu jest bardzo duży), konieczna naprawa dachu nad częścią stajenną jak również nad sąsiadującymi z nią budynkami mieszkalnymi; jeżeli prace zabezpieczające nie zostaną przeprowadzone w ~~jakimś~~ najbliższym czasie to część założenia zwana "paradnym podwórzem" przestanie istnieć

21. Akta archiwalne (rodzaj akt, numer i miejsce przechowywania)

22. Bibliografia

23. Źródła ikonograficzne i fotografie (rodzaj, miejsce przechowywania, sygnatury)

24. Uwagi różne

25. Wypełnił

Joanna Skworz

.....  
imię i nazwisko

data ..... VI 1989

26. Sprawdził

.....  
imię i nazwisko

data .....

załączniki - 2 wyladki

1. Miejscowość	2. Obiekt (nazwa jak w karcie)	3. Zawartość wkładki nazwa obiektu lub materiału uzupełniającego)
Czacz	stajnia koni cugowych, wozownia	dok. pkt 13, wykaz zdjęć i plan sytuacyjny

dok. pkt 13: na osiach w partii poddasza okno i ażurowe wywietrzniki, na wysokości stropu gzyms; w części zajmowanej przez stajnię 4-osiowa z prostopadłymi otworami okiennymi na osiach (prawdopodobnie na osi środkowej pierwotnie znajdowały się wrota); elewacja północna - podzielona na płyciny lizenami i gzymsem, w partii przyziemia na narożach oskarpowana, na osi środkowej w partii przyziemia pierwotnie znajdowały się wrota (ob. okno) a w partii poddasza otwór okienny przekryty łukiem pełnym. Wnętrze - część północna ośmioboczna, w której znajdowała się żrebięciarnia, w partii poddasza i w partii przyziemia jednoprzestrzenna, część środkowa prostokątna stanowiąca wozownię podzieloną na trzy jednotraktowe pomieszczenia, część południowa zajmowana przez stajnię ma charakter trzytraktowy (trakty wyznaczone przez podciąg i słupy drewniane wspierające strop), w stajni nieregularnie rozmieszczone boksy dla koni. Wypośażenie - w stajni zachowały się kamienne żłoby i poidła dla koni; na ośmiopadowym dachu chorągiewka z datownikiem 1873. Instalacje - elektryczna, odgromnikowa.

zdjęcia:

- 1) elewacja tylna (wsch.) żrebięciarni i wozowni
- 2) elewacja północna żrebięciarni
- 3) elewacja frontowa (zach.) stajni
- 4) elewacja tylna (wsch.) stajni (na dalszym planie dom mieszkalny)
- 5) otwór okienny w partii poddasza żrebięciarni
- 6) wywietrznik w el. tylnej wozowni

Wkładkę założył: .....  
Joanna Skworz VI 1989  
(imię, nazwisko, data)

Miejsce przechowywania negatywów: .....

PZGK 6 - 68209/86 - 5000 zlec. 3419/Wyd. Akcyd. P-ń

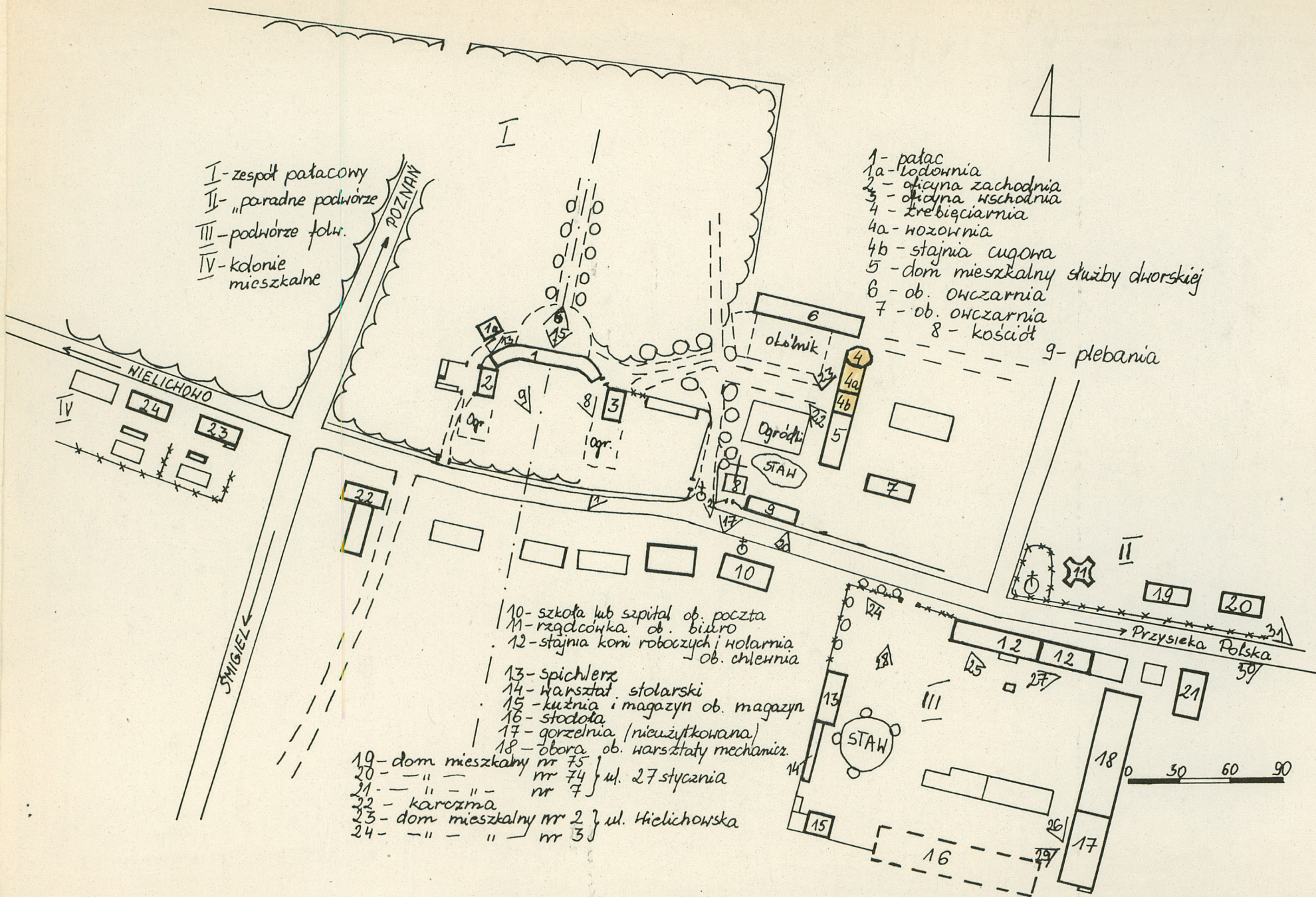


- I - zespół pałacowy  
 II - "paradne podwórze"  
 III - podwórze folw.  
 IV - kolonie mieszkalne

- 1 - pałac  
 1a - lodownia  
 2 - oficyna zachodnia  
 3 - oficyna wschodnia  
 4 - kłębiściarnia  
 4a - wozownia  
 4b - stajnia cugowa  
 5 - dom mieszkalny służby dworskiej  
 6 - ob. owczarnia  
 7 - ob. owczarnia  
 8 - kościół  
 9 - plebania

- 10 - szkoła lub szpital ob. poczta  
 11 - rządca ob. biuro  
 12 - stajnia koni roboczych i holarnia ob. chlewnia  
 13 - spichlerz  
 14 - warsztat stolarski  
 15 - kuznia i magazyn ob. magazyn  
 16 - stodoła  
 17 - gorzelnia (nieużytkowana)  
 18 - obora ob. warsztaty mechaniz.

- 19 - dom mieszkalny nr 75 } ul. 27 stycznia  
 20 - " " " " }  
 21 - " " " " }  
 22 - karczma  
 23 - dom mieszkalny nr 2 } ul. Wielichowska  
 24 - " " " " } nr 3



1. Miejscowość

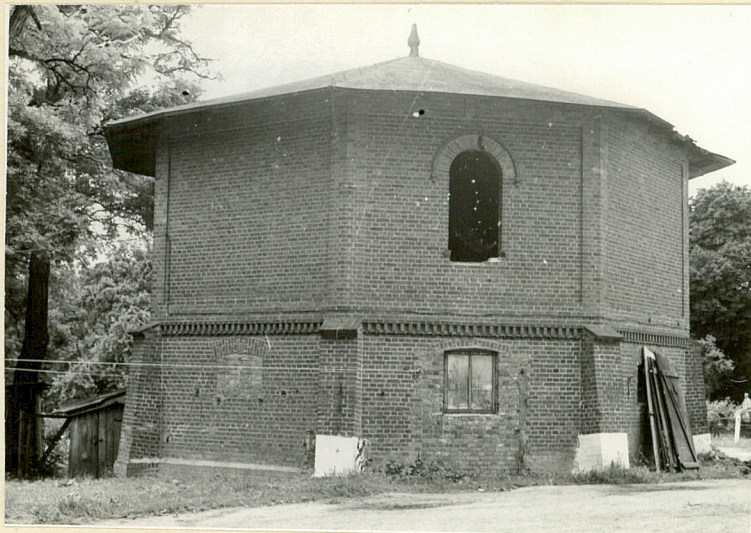
2. Obiekt (nazwa jak w karcie)

3. Zawartość wkładki nazwa obiektu lub materiału uzupełniającego)

Czacz

stajnia koni cugowych, wozownia

zdjęcia



2



3



4

Wkładkę założył:

Joanna Skworz VI 1989

(Imię, nazwisko, data)

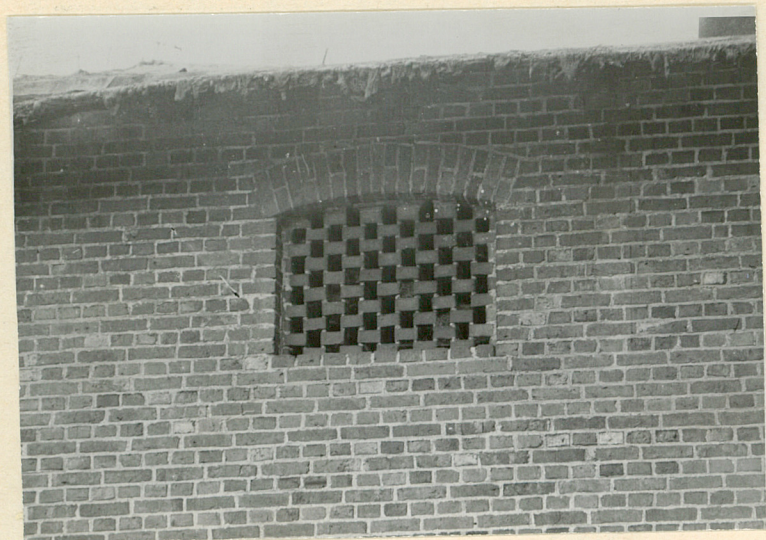
Miejsce przechowywania negatywów:

PZGK 6 - 68209/86 - 5000 zlec. 3419/Wyd. Akcyd. P-ń



5

Wzór ODZ 1978 r.



6